



Opdrachtgever

UWV



Opdrachtnemer

Kenniscentrum UWV / Peter Hilbers

Onderzoek

Einddatum – 8 juli 2009

Categorie

Kenmerken van klanten

# KM 09-06. Bijstand, NUG, of werkhervatting na het bereiken van de maximale uitkeringsduur WW

## Conclusie

Mensen die de maximale uitkeringsduur WW bereiken, stromen vaak door naar de bijstand, blijven werkloos zonder uitkering (Niet Uitkerings Gerechtigd, 'NUG'), of vinden alsnog werk. In 2008 was de verdeling als volgt:

- 16% stroomt direct door naar de Bijstand (de Wet werk en bijstand, WWB),
- 46% stroomt niet direct door naar de Bijstand, maar vindt alsnog werk,
- 29% stroomt niet direct door naar de Bijstand, vindt geen werk en heeft verder geen andere uitkering (de zogenoemde 'Nuggers'),
- 8% stroomt niet direct door naar de Bijstand maar heeft wel een uitkering (o.g.v. een werknemersverzekering, zoals WAO), of stroomt na enige tijd alsnog de Bijstand in.

Forse groei van de doorstroom naar de bijstand en NUG door krimp van de economie

Voor mensen die de WW uitstromen wegens het bereiken van de maximale uitkeringsduur neemt, door de recessie, de kans op het vinden van werk waarschijnlijk sterk af. Naar verwachting neemt hierdoor het risico van doorstroom naar de bijstand na het bereiken van de maximale uitkeringsduur WW toe: van 16% in 2008 naar 20% in 2010. Gecombineerd met de verwachte groei van de WW-uitstroom wegens het bereiken van de maximale uitkeringsduur, groeit de doorstroom van WW naar Bijstand van bijna 12 duizend mensen in 2008 naar ruim 36 duizend mensen in 2010.

Ook het NUG-risico, na het bereiken van de maximale uitkeringsduur WW, neemt naar verwachting sterk toe. Als de kans op werk voor degenen die uit de WW uitstromen wegens het bereiken van de maximale uitkeringsduur de helft is van de kans in de afgelopen (gunstige) jaren, loopt het NUG-risico op naar circa 46%. Het aantal NUG'ers kan hierdoor toenemen van 19.500 in 2008 tot 72.000 in 2010.

Hoge economische groei en wetswijzigingen beperkten tot 2009 de doorstroom

In de periode 2002-2008 is het doorstroomrisico van WW naar de bijstand afgenomen. Het is niet exact aan te geven waardoor die daling van het doorstroomrisico veroorzaakt werd. Dit komt doordat vanaf 2003 zowel de WW als de Bijstand ingrijpend zijn gewijzigd. Daarnaast is de economische groei vanaf 2003 toegenomen, waardoor krapte ontstond op een groot deel van de arbeidsmarkt. Het hogere doorstroomrisico in 2002 werd ook mede veroorzaakt door een groter aandeel van mensen met een hoog risico (o.a. fulltime werkende mannen). De economische groei en de gewijzigde samenstelling van de WW-uitstroom kunnen 4 á 5 procentpunten van de afname van het doorstroomrisico in de periode 2002-2008 verklaren. Mogelijke verklaringen voor het resterende deel van de afname zijn: de tot 2009 toenemende krapte op de arbeidsmarkt en de wijzigingen in (de uitvoering van) de Bijstandswet (vooral de invoering van de WWB in 2004).

Verkorten van de maximale uitkeringsduur WW verhoogt het doorstroomrisico  
Het verkorten van de maximale uitkeringsduur WW resulteert in een toename van de doorstroom naar de WW. De invloed is vooral groot in het eerste halfjaar van de uitkering. Het doorstroomrisico is voor mensen met een maximale uitkeringsduur van 6 maanden is ca. 15%, terwijl bij een uitkeringsduur van 3 maanden het doorstroomrisico 20% is. Het gaat hierbij om een beperkt deel van de WW-uitstroom: vooral jonge werknemers met een kort arbeidsverleden  
Bron: Kennismemo

[Link naar bestand](#)

<http://www.onderzoekwerkeninkomen.nl/rapporten/e75uynpm>



Aan  
RvB, Titus Livius, Peter Ploegsma, André Timmermans, Joke  
Hoogendonk, Peter Haarms, Paul Dirix, Geert Tillemans

cc  
Jan Stalman

Datum  
8 juli 2009

Van  
Kenniscentrum UWV

Peter Hilbers  
T (020) 687 31 73  
[Peter.hilbers@uwv.nl](mailto:Peter.hilbers@uwv.nl)

Onderwerp

## Kennismemo 09 06

# Bijstand, NUG, of werkhervatting na het bereiken van de maximale uitkeringsduur WW

Bijlage

- B1 Risicomodel 'Doorstroom van WW naar de bijstand'
- B2 Risicomodel 'NUG na maximale uitkeringsduur WW'
- B3 Model 'Werkhervatting na maximale uitkeringsduur WW'

### **Samenvatting van de belangrijkste bevindingen**

Mensen die de maximale uitkeringsduur WW bereiken, stromen vaak door naar de bijstand, blijven werkloos zonder uitkering (Niet Uitkerings Gerechtigd, 'NUG'), of vinden alsnog werk. In 2008 was de verdeling als volgt:

- 16% stroomt direct door naar de Bijstand (de Wet werk en bijstand, WWB),
- 46% stroomt niet direct door naar de Bijstand, maar vindt alsnog werk,
- 29% stroomt niet direct door naar de Bijstand, vindt geen werk en heeft verder geen andere uitkering (de zogenoemde 'Nuggers'),
- 8% stroomt niet direct door naar de Bijstand maar heeft wel een uitkering (o.g.v. een werknemersverzekering, zoals WAO), of stroomt na enige tijd alsnog de Bijstand in.

### **Forse groei van de doorstroom naar de bijstand en NUG door krimp van de economie**

Voor mensen die de WW uitstromen wegens het bereiken van de maximale uitkeringsduur neemt, door de recessie, de kans op het vinden van werk waarschijnlijk sterk af. Naar verwachting neemt hierdoor het risico van doorstroom naar de bijstand na het bereiken van de maximale uitkeringsduur WW toe: van 16% in 2008 naar 20% in 2010. Gecombineerd met de verwachte groei van de WW-uitstroom wegens het bereiken van de maximale uitkeringsduur, groeit de doorstroom van WW naar Bijstand van bijna 12 duizend mensen in 2008 naar ruim 36 duizend mensen in 2010.

Ook het NUG-risico, na het bereiken van de maximale uitkeringsduur WW, neemt naar verwachting sterk toe. Als de kans op werk voor degenen die uit de WW uitstromen wegens het bereiken van de maximale uitkeringsduur de helft is van de kans in de afgelopen (gunstige) jaren, loopt het NUG-risico op naar circa 46%. Het aantal NUG'ers kan hierdoor toenemen van 19.500 in 2008 tot 72.000 in 2010.

### **Hoge economische groei en wetswijzigingen beperkten tot 2009 de doorstroom**

In de periode 2002-2008 is het doorstroomrisico van WW naar de bijstand afgenomen. Het is niet exact aan te geven waardoor die daling van het doorstroomrisico veroorzaakt werd. Dit komt doordat vanaf 2003 zowel de WW als de Bijstand ingrijpend zijn gewijzigd. Daarnaast is de economische groei vanaf 2003 toegenomen, waardoor krapte ontstond op een groot deel van de arbeidsmarkt. Het hogere doorstroomrisico in 2002 werd ook mede veroorzaakt door een groter aandeel van mensen met een hoog risico (o.a. fulltime werkende mannen). De economische groei en de gewijzigde samenstelling van de WW-uitstroom kunnen 4 á 5 procentpunten van de afname van het doorstroomrisico in de periode 2002-2008 verklaren. Mogelijke verklaringen voor het resterende deel van de afname zijn: de tot 2009 toenemende krapte op de arbeidsmarkt en de wijzigingen in (de uitvoering van) de Bijstandswet (vooral de invoering van de WWB in 2004).

### **Verkorten van de maximale uitkeringsduur WW verhoogt het doorstroomrisico**

Het verkorten van de maximale uitkeringsduur WW resulteert in een toename van de doorstroom naar de WW. De invloed is vooral groot in het eerste halfjaar van de uitkering. Het doorstroomrisico is voor mensen met een maximale uitkeringsduur van 6 maanden is ca. 15%, terwijl bij een uitkeringsduur van 3 maanden het doorstroomrisico 20% is. Het gaat hierbij om een beperkt deel van de WW-uitstroom: vooral jonge werknemers met een kort arbeidsverleden.



## Inhoud

1	Inleiding	3
2	Samenvatting en conclusies	5
3	Werk of werkloos na de WW	7
4	Status na beëindigen van de WW wegens bereiken van maximale uitkeringsduur	9
4.1	Is er wel of geen recht op bijstand	9
4.2	Doorstroom naar Bijstand (WWB), uitkering werknemersverzekering, NUG of werk	9
4.3	Samenstelling van de groepen die de maximale uitkeringsduur WW bereiken	12
5	Risico op doorstroom van WW naar Bijstand of NUG bepalen met een model	14
5.1	De invloed van de uitkeringsduur WW op het doorstroomrisico en NUG	16
5.2	Invloed van de economische groei op de doorstroom van WW naar de bijstand en NUG	17
5.3	Prognose van de doorstroom naar de Bijstand en NUG	18
5.4	Invloed van de regio op de doorstroom van WW naar Bijstand	21
<b>Bijlagen:</b>		
	Bijlage B 1 Risicomodel 'Doorstroom van WW naar bijstand'	25
	Bijlage B 2 Risicomodel 'NUG na maximale uitkeringsduur WW'	31
	Bijlage B 3 Model 'Werkhervatting na maximale uitkeringsduur WW'	34

## 1 Inleiding

### **Probleemstelling**

Een deel van de mensen met een WW-uitkering vindt geen werk voor het bereiken van de maximale uitkeringsduur. Mensen die na de WW geen werk vinden en in hun huishouden geen andere inkomstenbron hebben, stromen dan vaak door naar de bijstand (vanaf 2004 de Wet werk en Bijstand, WWB). Mensen die na de WW geen recht op bijstand hebben (en ook geen andere uitkering hebben) zijn de zogenoemde Nuggers (Niet Uitkerings Gerechtigd).

Door aanpassingen in de WW wordt verwacht dat een groter deel van de WW-uitstroom naar de Bijstand doorstroomt of Nugger wordt. Één van de aanpassingen van de WW is het beperken van de maximale uitkeringsduur<sup>1</sup>, waardoor betrokkenen eerder hun WW-uitkering verliezen.

Door de economische recessie zal de groep doorstroomers waarschijnlijk groeien. Deze groei ontstaat deels doordat meer mensen de WW instromen (en tot de maximale duur er in blijven) en deels doordat een kleiner deel van de uitstroom werk vindt. Dit laatste houdt dat in dat het risico op werkloosheid en doorstroom naar de bijstand na de WW toeneemt.

De verkorting van de maximale WW uitkeringsduur is bedoeld als prikkel voor werklozen om intensiever naar werk te zoeken en/of eerder werk te accepteren. Bij een recessie en afnemende vraag naar arbeid kan verkorting van de WW-duur leiden tot een groeiende doorstroom naar de bijstand en een groeiende groep Nuggers. De genoemde prikkel werkt dan niet of onvoldoende. Voor UWV ontstaat er meer druk op de begeleiding van werklozen om doorstroom te voorkomen. Dit valt samen met het gegeven dat een deel van de werklozen zo snel doorstroomt dat re-integratie in de WW-periode moeilijk of onmogelijk wordt.

Voor gemeenten en UWV is het belangrijk om te weten in welke mate de verkorting van de maximale WW uitkeringsduur en de recessie leiden tot meer doorstroom naar de bijstand en/of meer Nuggers. Uitkeringen en re-integratie van mensen in de bijstand drukken immers op het budget van de gemeente. Ook Nuggers zijn een doelgroep voor gemeenten, ook zij moeten aan werk geholpen worden. Als in veel huishoudens één of meerdere inkomens wegvallen, neemt de welvaart sterk af. Dit kan uitgroeien tot een fors (regionaal en landelijk) sociaal probleem als een groot aantal mensen moet interen op hun vermogen, gedwongen zijn om hun huis te verkopen en/of langere tijd van een bijstandsuitkering moeten rondkomen.

Het geschetste probleem leidt tot de volgende vraagstelling.

### **Centrale vraag**

Welke (uitkerings-)status ontstaat er voor mensen na het bereiken van de maximale uitkeringsduur van de WW en welke kenmerken en omstandigheden beïnvloeden (de ontwikkeling van) deze status.

We onderscheiden de volgende *deelvragen*:

1. Wat is de omvang en de samenstelling van de groep mensen die na het bereiken van de maximale uitkeringsduur WW naar de bijstand doorstroomt.
2. Welke (persoons)kenmerken en omstandigheden beïnvloeden de doorstroom van WW naar de bijstand (WWB) en de ontwikkeling van deze doorstroom?
3. Wat is de omvang en de samenstelling van de groep mensen die na het bereiken van de maximale uitkeringsduur WW niet naar de bijstand doorstroomt. We onderscheiden de volgende twee alternatieven voor doorstroom naar de bijstand:
  - Mensen die werk vinden.
  - Mensen die werkloos en werkzoekend zijn, zonder recht op een uitkering (Nugger).Welke (persoons)kenmerken en omstandigheden beïnvloeden de hiervoor genoemde twee alternatieven en hoe ontwikkelen die zich?

---

<sup>1</sup> Met ingang van 1 oktober 2006 is er geen 'kortdurende uitkering' meer, maar nog één soort WW-uitkering: de loongelateerde WW-uitkering. De zogenoemde 'vervolguitkering' was al eerder afgeschaft. De nieuwe WW biedt, als aan de wekeneis voldaan wordt, recht op een basisuitkering van drie maanden. Als daarnaast aan de jarenis voldaan is, is er recht op een verlenging van de WW-uitkering. Bij een arbeidsverleden van 4 jaar of meer kan de uitkering, per extra jaar arbeidsverleden, met 1 maand verlengd worden. In de nieuwe WW wordt de maximale uitkeringsduur drie jaar en twee maanden (was 5 jaar en voor een groep oudere werknemers met een vervolguitkering zelfs 7½ jaar).

4. Welke kenmerken en omstandigheden zorgen er voor dat het aandeel van de groepen (doorstroom van WW naar bijstand, Nuggers en werkhervatters) groeit of krimpt? Wat is in het bijzonder de invloed van de verkorting van de uitkeringsduur WW en de (regionale) economische groei?

#### **Mogelijkheden en beperkingen voor de analyse**

De eerste twee deelvragen zijn deels (goed) te beantwoorden. De laatste deelvragen (3 en 4) zijn moeilijker te beantwoorden. Het vaststellen of iemand een baan heeft kan met behulp van de Polisadministratie. Om te kunnen bepalen of iemand Nugger is moet vastgesteld worden of iemand werkloos (en werkzoekend) is. Bovendien willen we weten wat de oorzaak van de werkloosheid is. Echter, het vaststellen van werkloosheid én het vaststellen van kenmerken en omstandigheden die de werkloosheid bepalen, is beperkt mogelijk omdat:

- wel of niet ingeschreven staan als werkzoekende (bij het WERKbedrijf) onvoldoende zekerheid geeft over het 'werkzoekend' zijn. Een substantiële groep blijft werk zoeken, maar schrijft zich niet in of verlengt de inschrijving niet als er geen uitkering (meer) verstrekt wordt. Om dit knelpunt te omzeilen is er voor deze analyse een andere definitie voor de NUG gekozen dan de definitie van het CBS. (zie kadertekst 1)
- het niet eenvoudig is om met de bestaande registraties voldoende betrouwbaar vast te stellen of werknemers werk zoeken (in Nederland):
  - mogelijk hebben ze Nederland verlaten (bijvoorbeeld buitenlandse werknemers);
  - feitelijk kunnen ze niet beschikbaar zijn voor arbeid (bijvoorbeeld doordat ze voltijd dagonderwijs volgen);
- niet alle inkomstenbronnen voor de analyse (eenvoudig) traceerbaar zijn. Hierdoor kan bijvoorbeeld de NUG beperkt verklaard worden door het inkomen. Moeilijk te traceren inkomstenbronnen zijn gegevens over alimentatie, inkomsten uit vermogen, en inkomsten van andere personen uit het huishouden. Ook gegevens over (nabestaanden) pensioenen zijn niet (eenvoudig) beschikbaar of er is nog onvoldoende kennis over de bruikbaarheid van de beschikbare registraties (zoals de Polisadministratie).

Werkloosheid en het recht op WW en Bijstand zijn afhankelijk van macro-economische, regionaal economische, wetinhoudelijke en persoonsgebonden aspecten. Sociale wetten en economische omstandigheden aspecten zijn de laatste jaren, deels gelijktijdig, gewijzigd. Dit maakt het moeilijk zo niet onmogelijk om de invloed van een wetswijziging, een andere wijze van uitvoering van de wet, of (gewijzigde) persoonskenmerken te isoleren.

#### **Kadertekst 1**

##### **NUG (Niet Uitkering Gerechtigd)**

*Er is geen eenduidige definitie van NUG (de 'Nuggers'). Letterlijk staat NUG voor Niet Uitkering Gerechtigd. In feite wordt alleen de groep niet werkende werkzoekende niet-uitkeringsgerechtigde werknemers bedoeld. Een meetbare definitie is de definitie die meestal in overheidsbeleid gehanteerd wordt. Dit is een deelpopulatie van de 'werkloze beroepsbevolking' (die door het CBS op basis van de EBB, enquête beroepsbevolking, gemeten wordt):*

*'Personen van 16 t/m 64 jaar, die geen uitkering ontvangen (Ww, Wwb, Wao etc), die niet werken, of minder dan 12 uur per week werken, die wel willen werken of meer dan 12 uur per week willen werken'. Een andere definitie is die van het WERKbedrijf (voorheen CWI), deze definitie gaat uit van de NWWW (Niet Werkend Werkzoekenden), die geen uitkering hebben. Deze mensen zijn ingeschreven bij het WERKbedrijf.*

*De omvang van de groep Nuggers is afhankelijk van gehanteerde definitie: de werkloze beroepsbevolking (CBS), of de Niet Werkend Werkzoekenden (WERKbedrijf/CWI). De WW-uitstroom die geen werk vindt is een deelpopulatie is van de werkloze beroepsbevolking (CBS) en van de Niet Werkend Werkzoekenden (WERKbedrijf).*

*In dit kennismemo omvat de groep Nuggers: 'Werknemers die binnen een tijdvak van 6 maanden na uitstroom uit de WW geen werk in loondienst hebben en geen Bijstand-, WW-, of AO-uitkering ontvangen'. Deze definitie gaat overigens uit van de WW-uitstroom, het is een stroomgegeven en geen telling van een stand op een peildatum.*

*Van de categorie NUG in dit kennismemo zal een deel van de werknemers geen werk zoeken of niet beschikbaar zijn voor werk. Deze mensen vallen buiten de CBS- en WERKbedrijf-definitie van NUG.*



Voor de analyses in dit kennismemo is gebruik gemaakt van gegevens uit de uitkeringsregistraties van UWV (WW, WAO, WAZ, Wajong en WIA) en de Polisadministratie (Bijstand-uitkeringen en dienstverbanden). Ook voor het vaststellen van NUG voldoen de gebruikte registraties.

### **Indeling van het memo**

In hst. 2 zijn de samenvatting en belangrijkste conclusies opgenomen. In hst. 3 gaan we eerst in op de ontwikkeling rond de reden van uitstroom, de oorzaken en de gevolgen hiervan. Daarna is de aanleiding voor dit kennismemo, de ontwikkeling van de doorstroom van WW naar de Bijstand, beschreven. In hst. 4 en 5 is de beantwoording van de centrale vraag beschreven.

De bijlagen gaan geheel over de risico/kansmodellen (risico doorstroom van WW naar bijstand en NUG en de kans op werkhervatting, na het bereiken van de maximale uitkeringsduur WW).

## **2 Samenvatting en conclusies**

### **Samenvatting**

Jaarlijks stroomt circa 5% van de totale WW-uitstroom door naar de bijstand. Dat percentage is sinds 2001 vrijwel constant, ondanks dat de groep mensen die de WW uitstroomt en nog steeds werkloos is, sterk gegroeid is. Het blijkt dat vooral de gunstige ontwikkeling van de economie (tot eind 2008) en wijzigingen in de samenstelling van de uitstroom oorzaak zijn van het niet groeien van de doorstroom van de WW naar de bijstand.

Mogelijk zijn ook de gewijzigde bijstand (WWB), striktere uitvoering van de bijstand, gewijzigde inzet van re-integratietrajecten en de krapte op de arbeidsmarkt mede oorzaak van het niet groeien van deze stroom. We hebben dit echter niet kunnen aantonen.

Als mensen na uitstroom uit de WW (wegens bereiken van de maximale uitkeringsduur) niet naar de bijstand doorstromen<sup>2</sup>, vinden zij vaak toch nog werk, een kleiner deel blijft werkloos zonder uitkering (Niet Uitkeringsgerechtigden: de zogenoemde 'Nuggers').

In 2008 stroomt 16% van de WW-uitstroom direct door naar de Bijstand. Ongeveer 46% vindt alsnog werk en 29% blijft werkloos en heeft geen uitkering (NUG). De resterende 8% blijft werkloos en heeft wel een uitkering (bijvoorbeeld WAO) of stroomt na verloop van enige tijd alsnog de bijstand in.

Door de economische recessie zal naar verwachting de groep mensen die na de WW naar de Bijstand doorstroomt of Nugger wordt, sterk groeien. Deze groei ontstaat deels doordat meer mensen de WW instromen (en de maximale uitkeringsduur bereiken) en deels doordat de kans op het vinden van werk afneemt. Dit laatste houdt dat in dat het risico op doorstroom naar de Bijstand en NUG hoger wordt. Uit analyse van de gegevens van werklozen die de WW uitstromen door het bereiken van de maximale uitkeringsduur, blijkt dat de verkorting van de maximale WW-uitkeringsduur<sup>3</sup> en krimp van de economie leiden tot een groter beroep op de Bijstand en meer Nuggers.

In de basisberekening is geraamd dat in 2010, vooral door de krimpende economie, 36 duizend mensen na de WW doorstromen naar de bijstand. In 2008 waren dat nog circa 12 duizend mensen.

---

<sup>2</sup> Van de doorstromers van WW naar de bijstand heeft circa 90% de maximale uitkeringsduur WW bereikt. Die categorie heeft dan ook het grootste risico om naar de bijstand door te stromen. De overige 10% van de doorstroom naar de bijstand bestaat vooral uit mensen die de WW uitstromen doordat er een maatregel opgelegd wordt, ze niet beschikbaar zijn voor arbeid, ze arbeidsongeschikt zijn, of omdat ze een baan vinden. In al die situaties blijkt dat het risico op doorstroom naar de Bijstand (veel) kleiner is dan bij het bereiken van de maximale uitkeringsduur van de WW-uitkering. Het gemiddelde doorstroomrisico komt daardoor op circa 5% uit. Ook voor deze mensen (huishoudens) zal er geen of onvoldoende inkomen moeten zijn (minder dan het sociale minimum) om aanspraak op Bijstand te kunnen maken. Het ligt bijvoorbeeld voor de hand dat de meeste werkhervatters een inkomen vergaren dat groter of gelijk is aan het sociale minimum.

<sup>3</sup> Door aanpassing van de WW m.i.v. 1 oktober 2006 is de maximale uitkeringsduur sterk verkort. Mensen kunnen de WW al uitstromen na een (maximale) uitkeringsduur van 3 maanden. Voordien was de maximale uitkeringsduur ten minste 6 maanden.

De alternatieven voor doorstroom naar de bijstand zijn vooral NUG of werk vinden. Sinds 2001 is de kans om werk te vinden niet sterk veranderd, maar bij de huidige recessie zal naar verwachting de kans op het vinden van werk ongeveer halveren. Dat geldt waarschijnlijk ook voor mensen die de WW uitstromen door het bereiken van de maximale uitkeringsduur. De werkelijke ontwikkeling van deze werkherkenningskans is echter nu nog onzeker. Daarom zijn er voor de raming van de NUG twee berekeningen gemaakt: een basisberekening die uitgaat van een gelijkblijvende kans op werk en een berekening die uitgaat van een halvering van de kans op het vinden van werk. In 2010 groeit de jaarlijkse stroom Nuggers naar verwachting tot 35 duizend (basisberekening, gelijkblijvende kans op werkherkenningskans) en 72 duizend in de berekening die uitgaat van een halvering van de kans op werkherkenningskans. In 2008 gaat het nog om 19,5 duizend mensen.

De uitkomsten van de ramingen hebben een forse onzekerheidsmarge. Dat komt vooral doordat de mate van economische krimp nogal onzeker is. De ramingen zijn het afgelopen jaar meerdere keren fors naar beneden aangepast. Vorig jaar werd nog een bescheiden groei voor 2009 verwacht, medio juni 2009 is de verwachting dat de economie met bijna 5% krimpt<sup>4</sup>. Daarnaast is het ook onzeker wat precies de gevolgen van de economische krimp op de vraag naar arbeid zijn. Hierdoor is de prognose voor de WW-instroom (en uitstroom) onzeker. Door de onzekerheid wordt de doorstroom naar de bijstand en de stroom Nuggers mogelijk (veel) groter dan nu verwacht wordt.

Vastgesteld is dat er grote regionale verschillen zijn in de doorstroom (naar de Bijstand). Mogelijk worden deze verschillen in de huidige recessie groter omdat niet elke regio even zwaar getroffen wordt.

In de hierna weergegeven conclusies (een beperkte opsomming) ligt het accent op (kennis)vragen die naar aanleiding van het memo naar voren komen. Suggesties voor verder onderzoek vallen deels binnen het taakveld van UWV en deels (ook) binnen het SZW- of gemeentedomein.

### Conclusies

- a. Door de recessie neemt kans af om bij werkloosheid (snel) werk te vinden. Het risico om na de WW-uitkering naar de Bijstand door te stromen of Nuggers te worden neemt dan naar verwachting toe. Door die grotere risico's en de groeiende stroom mensen die de WW uitstromen wegens het bereiken van de maximale uitkeringsduur, groeit de stroom werklozen van de WW naar de Bijstand en NUG sterk.  
**vragen:** Met deze kennis moeten we weten of en hoe deze stroom naar de Bijstand en NUG te beperken is. Zo zullen we willen weten welke (substantiële) groepen WW'ers een hoog risico hebben en vervolgens of en hoe dit risico verminderd kan worden. Onderzocht kan worden of en voor wie het zinvol is om de gemeente direct bij de instroom in de WW te betrekken bij de re-integratie. Onderzocht moet worden of er meer verklarende kenmerken zijn (ook zogenoemde 'zachte' kenmerken als zoekgedrag en motivatie).
- b. Opvallend is dat een groot deel van de mensen die de WW uitstromen wegens bereiken van de maximale duur, werk vindt. Bij dit onderzoek hebben we daar weinig verklaring voor gevonden. Leeftijd, opleidingsniveau, de periode en de sector (beroep) waarin gewerkt zijn significante kenmerken, maar zijn ook in eerdere analyses gevonden. Er blijven hierdoor vragen openstaan.  
**vragen:** Waarom vinden mensen niet tijdens de WW-uitkering werk. Welke (harde) factoren kunnen verklaren dat mensen pas na de WW-uitkering werk vinden. Heeft het wel of niet inzetten van re-integratie activiteiten invloed en zo ja bij wie en wat is het effect. Of zijn er 'zachte' factoren (zoals motivatie, zoekgedrag of het ontbreken van een financieel belang) als verklaring aan te wijzen.
- c. Een deel van de gemeenten zal met grote financiële tegenvallers te maken krijgen. Het aantal bijstandsuitkeringen stijgt sterk en deze groei zal naar verwachting niet gelijk over alle gemeenten verdeeld zijn. Uitkeringen en re-integratie van mensen in de bijstand zullen dan zwaar drukken op het budget van gemeenten die in een regio zitten waar de economische krimp zeer sterk is.

---

<sup>4</sup> Persbericht CPB 'Historische krimp Nederlandse economie' 16 juni 2009.



- vragen:** In welke gemeenten (of regio's) wordt een forse of juist een gematigde groei van de doorstroom verwacht. Kunnen gemeenten met deze kennis hun sociale beleid beter sturen en motiveren. Kan UWV die kennis benutten voor de werkprocessen in de regio's.
- d. De voornaamste bron voor de financiering van de bijstandsuitkeringen en de re-integratie van werklozen is het budget dat per gemeente op basis van het Objectieve Verdeelmodel vastgesteld wordt<sup>5</sup>. Net als bij de modellen die nu gebruikt worden voor, bijvoorbeeld, het ramen van de economische groei, de werkgelegenheid en het beroep op de WW, hebben de uitkomsten van het verdeelmodel bij de huidige recessie waarschijnlijk een grotere onzekerheidsmarge.
- vragen:** Is er aanleiding om het verdeelmodel meer dan gebruikelijk bij te stellen, op basis van de doorstroomramingen in deze memo en grote regionale verschillen daarbij. Als dat zo is, is er dan aanvullend onderzoek nodig en welke kennis moet daarbij vergaard worden.
- e. Het beperken van de doorstroom naar de bijstand/NUG kan een belangrijk issue worden. Voor UWV zal de uitvoering dan zwaarder belast worden, het aantal banen neemt immers sterk af.
- vragen:** Is de (maximale) duur van de WW-uitkeringen voldoende om adequate begeleiding van werklozen, tijdens de WW-periode te realiseren? Is er een alternatieve vorm van begeleiding mogelijk voor mensen die kort (3-6 maanden) recht op WW hebben? Is het daarbij noodzakelijk om meer dan gebruikelijk samen met gemeenten begeleiding van werklozen op te pakken? Is er aanleiding om te zoeken naar (extra) mogelijkheden voor het beperken van de doorstroom van WW naar de bijstand/NUG.

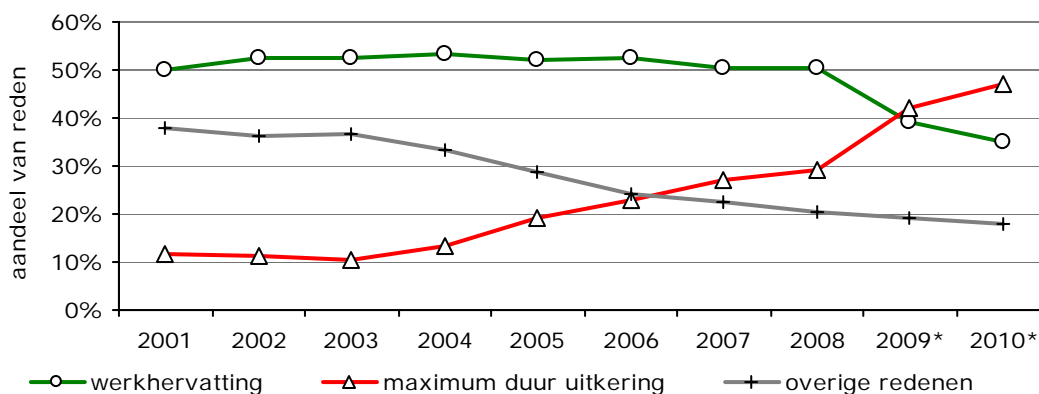
### 3 Werk of werkloos na de WW

De meeste mensen stromen de WW uit doordat ze werk vinden, ook in 2008 gaat het om circa 50% van de uitstroom. Daarnaast eindigt de WW-uitkering vaak doordat de betrokkene de maximale uitkeringsduur bereikt (zie figuur 1).

Het aandeel mensen dat de WW uitstroomt wegens het bereiken van de maximale uitkeringsduur neemt vanaf 2003 toe. In 2002 was dit aandeel nog 11% en in 2008 is het aandeel toegenomen tot 29%. Deze groei is deels het gevolg van de gewijzigde samenstelling van de WW-uitstroom en deels van wetwijzigingen die de maximaal bereikbare uitkeringsduur beperken.

In 2009 en 2010 zal naar verwachting het aandeel mensen dat uitstroomt door het bereiken van de maximale uitkeringsduur, door de economische crisis, sterk stijgen. Grote groepen relatief jonge werklozen met een korte maximale uitkeringsduur stromen dan in. Tegelijk neemt de kans om uit te stromen door werkhervatting af.

**Figuur 1. WW-uitstroom (personen) naar reden. Ontwikkeling van de uitstroomredenen 'werkhervatting', 'maximale duur WW-uitkering' en 'overig', 2001 t/m 2010**



\*) Prognose voor 2009 en 2010.

<sup>5</sup> Voor gemeenten vanaf 40.000 inwoners. Voor meer informatie over evaluatie van de uitkomsten en bijstelling van het verdeelmodel WWB o.a. 'Onderzoek verdeelmodellen WWB 2010 Eindrapport'. Bureau APE, Den Haag januari 2009.

**Doorstroom van WW naar de Bijstand**

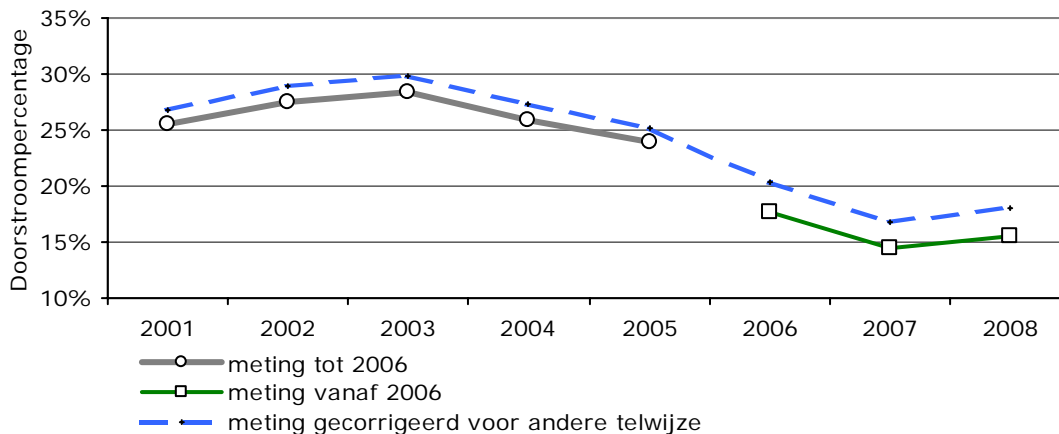
Mensen die de maximale uitkeringsduur WW bereiken hebben een veel groter risico om na de WW naar de bijstand door te stromen dan anderen die de WW uitstromen. De groep die de maximale uitkeringsduur bereikt is dan ook de grootste categorie in de doorstroom naar de bijstand. Van de 11.800 mensen die in 2008 doorstromen naar de Bijstand (2008) hebben 10.610 (90%) de maximale uitkeringsduur in de WW bereikt.

Gemiddeld over alle uitstroomredenen stroomt ca. 5% van de mensen die de WW uitstromen door naar de bijstand. Dit doorstroompercentage is door de jaren heen vrijwel constant. Dit vrijwel constante doorstroompercentage is opmerkelijk omdat het aandeel mensen dat de maximale uitkeringsduur WW bereikt wel toeneemt. Verwacht was dat door het groeiende aantal mensen dat de maximale uitkeringsduur bereikt, de doorstroom naar de bijstand zou toenemen. Uit metingen blijkt echter dat het risico op doorstroom naar de bijstand na 2003 afneemt. In 2002 stroomt 28% van de mensen die de maximale uitkeringsduur WW bereikt door naar de bijstand. In 2008 is dat aandeel afgenomen tot 16%.

Als de doorstroompercentages gecorrigeerd zijn voor de gewijzigde meetmethode vanaf 2006<sup>6</sup>, liggen de meetwaarden vanaf 2006 in lijn met de trendmatige ontwikkeling van het doorstroompercentage (zie figuur 2).

In de volgende paragrafen gaan we na wat er gebeurt met de groep die de WW uitstroomt wegens het bereiken van de maximale uitkeringsduur. Hierbij is ook dieper ingegaan op de ontwikkeling van het (gemeten) doorstroompercentage en het berekenen van het doorstroomrisico op basis van een risicomodel.

**Figuur 2. Ontwikkeling van het doorstroompercentage naar de bijstand bij de uitstroomreden 'maximale uitkeringsduur bereikt'<sup>a</sup>, 2001 t/m 2008**



a) Alle leeftijdsgroepen (leeftijd bij aanvang van de WW-uitkering is 15 tot 65 jaar)

<sup>6</sup> Vanaf 2006 is de doorstroom gemeten door gebruik te maken van de Polisadministratie. Met de Polisadministratie is de meting van de directe doorstroom nauwkeuriger. Met de polis kan het 'niet (direct) doorstromen, maar later wel de bijstand instromen' beter herkend worden. Correctie houdt in dat de subcategorie 'geen doorstroom naar bijstand, later wel bijstand' van 2001 t/m 2008 niet als aparte categorie beschouwd is en bij de '(directe) doorstroom' opgeteld is.



## 4 Status na beëindigen van de WW wegens bereiken van maximale uitkeringsduur

### 4.1 Is er wel of geen recht op bijstand

#### ***Financiële situatie van het huishouden.***

Het beëindigen van de WW-uitkering wegens bereiken van de maximale uitkeringsduur leidt voor de betrokken werknemer meestal tot inkomensverlies. Dit inkomensverlies is een belangrijk criterium bij het bepalen van het recht op bijstand. Bij de beoordeling van het recht is de financiële situatie van het gehele huishouden maatgevend. De mate van inkomensverlies (geheel of gedeeltelijk) is afhankelijk van de persoonlijke situatie. Samenwonenden hebben mogelijk een partner met een inkomen. Ook inkomsten uit pensioen(en), andere uitkeringen, vermogen en/of alimentatie tellen mee in het inkomen van een huishouden. Ook zal een deel van de 'uitstroom wegens maximale uitkeringsduur' kort na de WW-uitkering alsnog een baan vinden. Voor alleenstaanden zonder werk of andere inkomstenbronnen zal het beëindigen van de WW-uitkering echter vaak inhouden dat het inkomen geheel wegvalt.

#### ***Recht op bijstand***

Als iemand na de WW-uitkering geen inkomen meer heeft, of het inkomen is minder dan het bestaansminimum, dan kan Bijstand (WWB) aangevraagd worden.

Net als bij het aanvragen van een WW-uitkering moet er aan een aantal voorwaarden voldaan worden. Die voorwaarden zijn veelal anders dan de voorwaarden die voor de WW gelden. Die verschillen liggen deels voor de hand. De WW is namelijk een sociale (inkomsten)verzekering voor werknemers en keert alleen uit als een werknemer werkloos is. De uitkering is daarbij alleen gerelateerd aan de werknemer, het door die werknemer gewerkte en het verloren aantal werkuren. De Bijstand is echter een sociale (inkomens)voorziening die mensen in een huishouden een bestaansminimum (uitkering) biedt. De bijstand is ook een persoonsgebonden inkomensvoorziening, maar wel afhankelijk van de situatie in het huishouden. De bijstand (hoogte van de totale uitkering) is afgestemd op het huishouden. Hierbij wordt onderscheid gemaakt naar een aantal huishoudvormen: een éénpersoonshuishouden (alleenstaande), een huishouden van meerdere personen (samenwonend), of een persoon die voor een financieel afhankelijk kind of meerdere kinderen zorgt (alleenstaande met inkomensafhankelijk kind/kinderen).

De hoogte van de bijstand wordt daarnaast bepaald door de inkomstenbronnen (ook uit vermogen) van het huishouden. Inkomsten uit eigen werk, uitkeringen en pensioenen van alle leden van het huishouden worden bij de bepaling een (individuele) bijstandsuitkering betrokken.

### 4.2 Doorstroom naar Bijstand (WWB), uitkering werknemersverzekering, NUG of werk

In de analyse beperken we ons tot de WW-uitstroom wegens het bereiken van de maximale uitkeringsduur WW. Van deze groep willen we weten wat de 'status' na de WW is. In grote lijnen willen we weten welk deel van deze WW-uitstroom doorstroomt naar de Bijstand, (kort na de WW) werk vindt, of niet uitkeringsgerechtigd (NUG, zie tekstvak 1) is.

De doorstroom van WW naar bijstand is afhankelijk van de situatie van het huishouden: de huishoudvorm en de inkomsten binnen het huishouden. De inkomsten binnen het huishouden zijn (via de UWV-administratie) beperkt te traceren.

Voor de analyse in dit kennismemo is het toereikend dat bekend is of er na de WW werk gevonden is en/of er inkomsten uit uitkeringen werknemersverzekeringen of Bijstand zijn.

Voor de analyse combineren we situaties van huishoudens met de status na de WW (zie tabel 1).

We onderscheiden de huishoudvormen alleenstaand, alleenstaand met kind(eren) en samenwonend.

Verder bepalen we de inkomsten o.g.v. WW, WAO, WAZ, Wajong, WIA en Bijstand. Als hoofdindeling voor de status kiezen we: doorstroom Bijstand, werkhervatting, of geen werkhervatting. Door de combinaties kunnen 12 verschillende populaties onderscheiden (categorieën voor de status na de WW).

We gaan na wat er gebeurt met de mensen die de WW uitstromen wegens het bereiken van maximale uitkeringsduur WW. We noemen dat verder 'de status na de WW-uitkering'.

**Tabel 1. Status na WW-uitstroom wegens bereiken van de maximale uitkeringsduur; leeftijd bij instroom WW < 50 jr., naar wel/geen uitkering en huishouden; 2002 en 2008.**

2002		Huishouden			
Situatie na uitstroom WW (wegens maximale uitkeringsduur)		alleen- staand	alleen- staand + kind(eren)	samen- wonend	Totaal
Doorstroom Bijstand/ Werkhervatting	Wel/geen Uitkering				
<b>Doorstroom Bijstand en geen werk</b>	1. geen uitk. werknemersverzekering	28%	32%	12%	18%
	2. wel uitk. werknemersverzekering	2%	2%	1%	1%
<b>Doorstroom Bijstand en (later) werkhervatting</b>	3. geen uitk. werknemersverzekering	13%	14%	6%	9%
	4. wel uitk. werknemersverzekering	0%	1%	0%	0%
<b>Geen doorstroom Bijstand, geen werkhervatting</b>	5. geen Bijstand of uitk. werknemersverz.	19%	12%	32%	25%
	6. geen Bijstand, wel uitk. werknemersverz.	3%	4%	5%	5%
	7. later wel Bijstand, geen uitk. werknemersverz.	1%	7%	1%	1%
	8. later wel Bijstand en uitk. werknemersverz.	0%	1%	0%	0%
<b>Geen doorstroom Bijstand, werkhervatting</b>	9. geen Bijstand of uitk. werknemersverz.	32%	21%	37%	35%
	10. geen Bijstand, wel uitk. werknemersverz.	2%	3%	5%	4%
	11. later wel Bijstand, geen uitk. werkn. verz.	0%	3%	0%	0%
	12. later wel Bijstand en uitk. werknemersverz.	0%	0%	0%	0%
<b>Totaal</b>		100%	100%	100%	100%
<b>waarvan:</b>					
- doorstroom (1 t/m 4)		42%	50%	19%	29%
- werkhervatting (9 t/m 12)		34%	26%	43%	40%
- NUG (5)		19%	12%	32%	25%
- geen werk of (directe) doorstroom (6 t/m 8)		5%	12%	6%	6%

2008		Huishouden			
Situatie na uitstroom WW (wegens maximale uitkeringsduur)		alleen- staand	alleen- staand + kind(eren)	samen- wonend	Totaal
Doorstroom Bijstand/ Werkhervatting	Wel/geen Uitkering				
<b>Doorstroom Bijstand en geen werk</b>	1. geen uitk. werknemersverzekering	14%	18%	5%	10%
	2. wel uitk. werknemersverzekering	0%	1%	0%	0%
<b>Doorstroom Bijstand en (later) werkhervatting</b>	3. geen uitk. werknemersverzekering	11%	12%	4%	7%
	4. wel uitk. werknemersverzekering	0%	0%	0%	0%
<b>Geen doorstroom Bijstand, geen werkhervatting</b>	5. geen Bijstand of uitk. werknemersverz.	23%	23%	35%	29%
	6. geen Bijstand, wel uitk. werknemersverz.	4%	3%	6%	5%
	7. later wel Bijstand, geen uitk. werknemersverz.	3%	6%	2%	3%
	8. later wel Bijstand en uitk. werknemersverz.	0%	0%	0%	0%
<b>Geen doorstroom Bijstand, werkhervatting</b>	9. geen Bijstand of uitk. werknemersverz.	40%	31%	43%	41%
	10. geen Bijstand, wel uitk. werknemersverz.	2%	3%	4%	3%
	11. later wel Bijstand, geen uitk. werkn. verz.	3%	4%	1%	2%
	12. later wel Bijstand en uitk. werknemersverz.	0%	0%	0%	0%
<b>Totaal</b>		100%	100%	100%	100%
<b>waarvan:</b>					
- doorstroom (1 t/m 4)		25%	30%	9%	17%
- werkhervatting (9 t/m 12)		45%	38%	48%	46%
- NUG (5)		23%	23%	35%	29%
- geen werk of (directe) doorstroom (6 t/m 8)		7%	9%	8%	8%

<sup>a)</sup> Percentages zijn afgerond op hele procenten (0%: minder dan 0,5%).

<sup>b)</sup> Werkhervatting binnen een tijdvak van (gemiddeld) 6 maanden. 'Later Bijstand': geen directe (op WW aansluitende) doorstroom, wel Bijstand minimaal 3 maanden na einde WW-uitkering.

### Status na de WW-uitkering

De status na de WW-uitkering (*uitstroom wegens maximale uitkeringsduur WW*) valt uiteen in twee hoofdcategorieën (zie tabel 1, bij 2008)<sup>7</sup>:

- a. Doorstroom naar de Bijstand (17%, subcategorieën 1 t/4)
  - huishoudens van alleenstaanden met de zorg voor een kind (of kinderen) stromen het meest door (31%) en samenwonenden het minst (9%).
- b. Geen doorstroom naar de Bijstand (83%, subcategorieën 5 t/m 12).
  - 'Geen doorstroom' komt het minst voor bij huishoudens van alleenstaanden met de zorg voor een kind/kinderen (69%) en bij samenwonenden het meest (91%).

De hoofdcategorieën '*Doorstroom naar de Bijstand*' en '*Geen doorstroom naar de Bijstand*' kunnen we in 12 subcategorieën opsplitsen.

#### **Subcategorieën van '*Doorstroom naar de Bijstand*' (a.)**

Bij de groep die doorstroomt naar de bijstand, is nagegaan of de uitkeringsontvanger: wel of geen werk vindt, wel of geen uitkering o.b.v. een werknemersverzekering ontvangt.

De grootste subcategorie is de groep de doorstromers die geen werk vindt en ook geen (gedeeltelijke) uitkering o.b.v. een werknemersverzekering ontvangt: 10%-punten van 17%-punten. Ook hier zijn huishoudens van alleenstaanden met de zorg voor een kind (of kinderen) stromen de grootste subcategorie (18%-punten van 31%-punten) en samenwonenden de kleinste (5%-punten van 9%-punten).

Doorstroom naar de bijstand en een (gedeeltelijke) uitkering o.b.v. een werknemersverzekering komt weinig voor (minder dan ½% van de totale WW-uitstroom wegens het bereiken van de maximale uitkeringsduur). De subcategorie 'doorstroom en later (binnen 6 maanden na aanvang *Bijstand*) werkhervatting' is wel een relevante groep. Het gaat om 7%-punten van 17%-punten.

#### **Subcategorieën van '*Geen doorstroom naar de Bijstand*' (b.)**

Bij deze grote groep is ook nagegaan of deze mensen: wel of geen werk vinden, wel of geen uitkering o.b.v. een werknemersverzekering ontvangen.

Bovendien is nagegaan of er na verloop van enige tijd alsnog een bijstanduitkering ontvangen wordt. Er is dan geen sprake van (directe) doorstroom naar de bijstand. Blijkbaar is er een reden geweest die een op de WW aansluitende bijstanduitkering niet mogelijk of noodzakelijk maakte (bijvoorbeeld andere inkomensbronnen).

De grootste en ook de meest opvallende groep zijn mensen die na het bereiken van de maximale uitkeringsduur WW alsnog werk vinden: totaal 46%. Dit is meer dan de helft van alle personen die niet naar de Bijstand doorstromen.

De op één na grootste subcategorie (5) is de groep die na het bereiken van de maximale uitkeringsduur WW geen werk vindt en geen bijstand of uitkering o.b.v. een werknemersverzekering ontvangt (NUG): 29% van de WW-uitstroom. Hier vinden we forse verschillen tussen huishoudvormen. Bij de WW-uitstroom alleenstaanden komt NUG veel minder vaak voor dan bij samenwonenden (respectievelijk 23% en 35%).

### Verschillen tussen 2002 en 2008

In tabel 2 zijn de situaties na uitstroom WW (wegens bereiken maximale uitkeringsduur) opnieuw weergegeven, maar dan inclusief correctie voor verschillen in de meetmethode.

Om de verandering tussen 2002 en 2008, die betrekking heeft op wetgeving en persoonskenmerken, te kunnen bepalen is gecorrigeerd voor de ongelijke meetmethode.

---

<sup>7</sup> Voor zowel 2002 als 2008 zijn alleen mensen geselecteerd die bij aanvang van de WW jonger dan 50 jaar waren. Dit is gedaan om de doorstroombetaling (meer) onafhankelijk van de registratie in de bijstand te maken. Uit de gegevens blijkt namelijk dat in een deel van de registraties bij gemeenten (gegevens die doorgegeven zijn aan de Polisadministratie) alleen het kenmerk WWB en geen IAOW voorkomt. Ook als het mensen betreft die op of na hun 50<sup>ste</sup> werkloos werden. Deze groep mensen heeft recht op een IAOW-uitkering in plaats van WWB (of voor 2004 ABW). Deze mogelijke onjuiste registratie komt overigens weinig voor en bestond ook al in de registratie van de Jaaropgaven (daarop is de meting van de doorstroom voor 2006 gebaseerd).

Omdat het verschil tussen de meetmethode vóór 2006 en vanaf 2006 vooral betrekking heeft op *mensen die niet direct aansluitend aan de WW naar de bijstand stromen maar later (binnen ½ jaar) wel de bijstand instromen*, worden deze mensen in beide jaren ook als doorstromers geteld.

Het blijkt dat er tussen 2002 en 2008 een verschuiving optreedt van de doorstroom naar de bijstand naar het alternatief voor die doorstroom, NUG en werkhervatting. Het aandeel werkhervatting groeit daarbij sterker dan het aandeel NUG:

- Gemiddeld over alle huishoudens, neemt het aandeel van de doorstroom naar de Bijstand met 10% af. Het aandeel Nuggers groeit met 4% en het aandeel werkhervatting groeit met 7%.
- De doorstroom neemt het sterkst af bij de groep *alleenstaanden met kind(eren)*, namelijk met 22%. Bij deze groep neemt de NUG en werkhervatting in vrijwel gelijke mate toe (respectievelijk 11% en 12%).
- Bij *alleenstaanden* (ongeveer 60% van de doorstroom) groeit de NUG veel minder sterk dan de werkhervatting (respectievelijk 4% en 11%).
- Bij de *samenwonenden* zijn de veranderingen het minst sterk, maar ook bij die huishoudens neemt het aandeel Nuggers minder sterk toe dan de werkhervatting (respectievelijk 3% en 6%).

**Tabel 2. Status na WW-uitstroom wegens bereiken van de maximale uitkeringsduur; leeftijd bij instroom WW < 50 jr., naar wel/geen uitkering en huishouden; 2002 en 2008**

	Huishouden			Totaal
	alleen- staand	alleen- staand met kind(eren)	samen- wonend	
<b>2002</b>				
- Doorstroom	44%	58%	20%	31%
- NUG	19%	12%	32%	25%
- Werkhervatting	34%	26%	43%	40%
- geen doorstroom/werkhervatting wel uitk. SV	3%	4%	5%	5%
<b>2008</b>				
- Doorstroom	29%	36%	11%	20%
- NUG	23%	23%	35%	29%
- Werkhervatting	45%	38%	48%	46%
- geen doorstroom/werkhervatting wel uitk. SV	4%	3%	6%	5%
<b>Mutatie 2008 t.o.v. 2002 (procentpunten)</b>				
- Doorstroom	-15%	-22%	-9%	-10%
- NUG	4%	11%	3%	4%
- Werkhervatting	11%	12%	6%	7%
- geen doorstroom/werkhervatting wel uitk. SV	0%	-1%	1%	0%

*Noot:* alle percentages zijn gecorrigeerd voor verschillende meetmethoden in 2002 en 2008. Deze cijfers wijken daarom af de cijfers in het overige deel van het memo.

### 4.3 Samenstelling van de groepen die de maximale uitkeringsduur WW bereiken

#### *Doorstroom naar de Bijstand*

Mensen die, na het bereiken van de maximale uitkeringsduur WW, doorstromen naar de Bijstand zijn vaker laagopgeleid. Mensen met een opleiding op maximaal vmbo niveau zijn oververtegenwoordigd. Daarnaast stromen mannen die fulltime werkten voor de werkloosheid, alleenstaanden en mensen in de leeftijd 30 tot 50 jaar vaker dan gemiddeld door naar de bijstand. (Zie tabel 3).

#### *Geen doorstroom naar de Bijstand, NUG*

Vrouwen zijn vaker Nuggers dan mannen. Daarnaast zijn Nuggers vaker dan gemiddeld hoogopgeleid, samenwonend en/of werkten vaker parttime voor de werkloosheid.

*Geen doorstroom naar de Bijstand, wel uitkering werknemersverzekering*

Wanneer mensen na het beëindigen van de WW-uitkering nog een andere uitkering hebben (meestal een WAO-uitkering), dan kan dat een reden zijn om geen recht op bijstand te krijgen.

In deze groep zijn mensen die 40 jaar of ouder zijn oververtegenwoordigd. Ook gaat het vaker dan gemiddeld om vrouwen en samenwonenden.

*Geen doorstroom naar de Bijstand, werkherhvatting*

Een deel van de mensen die de maximale uitkeringsduur WW bereikt vindt alsnog werk. Bij de werkherhvattingen zijn mensen tot 30 jaar oververtegenwoordigd. Verder zijn vrouwen, hoger opgeleiden (mbo+), samenwonenden en mensen die fulltime werkten oververtegenwoordigd.

*Geen (directe) doorstroom naar de Bijstand, later wel Bijstand*

Bij de mensen die niet (direct) naar de Bijstand doorstromen, is nagegaan of ze later (na 3-6 maanden) alsnog een Bijstandsuitkering krijgen. Het gaat hier om ca. 5% van de uitstroom wegens maximale duur WW (zie tabel 1). In deze vrij kleine groep zijn vrouwen, werknemers tot 30 jaar, hoger opgeleiden (mbo+) en samenwonenden oververtegenwoordigd.

**Tabel 3. WW-uitstroom wegens bereiken van de maximale uitkeringsduur. Wel of geen doorstroom naar Bijstand, werkherhvatting en NUG. Verdelingen naar geslacht, leeftijd, opleidingsniveau, huishouden en omvang dienstverband. 2008**

	Totaal	Doorstroom naar de Bijstand	Geen doorstroom Bijstand			
			NUG	Uitk. Werkn. SV	Later uitk. Bijstand <sup>a</sup>	Werk- herhvatting
<b>Geslacht</b>						
man	47%	60%	41%	44%	53%	45%
vrouw	53%	40%	59%	56%	47%	55%
<b>Leeftijd</b>						
29 of jonger	29%	27%	27%	11%	29%	33%
30 t/m 39	31%	33%	33%	23%	34%	31%
40 t/m 49	32%	35%	32%	44%	33%	29%
50 of ouder	8%	6%	9%	21%	4%	7%
<b>Opleidingsniveau</b>						
basis of lager	14%	18%	14%	14%	18%	11%
vmbo	27%	32%	25%	25%	34%	26%
mbo/havo/vwo	40%	41%	38%	39%	39%	41%
hbo of hoger	17%	9%	20%	18%	6%	18%
<b>Huishouden</b>						
alleenstaand	41%	59%	33%	30%	48%	40%
alleenstaand met kind(eren)	10%	17%	8%	7%	20%	8%
samenwonend	49%	24%	59%	63%	32%	51%
<b>Omvang dienstverband</b>						
Parttime	50%	45%	54%	51%	57%	49%
Fulltime	50%	55%	46%	49%	43%	51%
<b>Totaal</b>	100%	100%	100%	100%	100%	100%

<sup>a)</sup> Geen directe (op WW aansluitende) doorstroom naar de Bijstand, wel een Bijstand-uitkering minimaal 3 maanden na uitstroom WW.



## 5 Risico op doorstroom van WW naar Bijstand of NUG bepalen met een model

Met de gegevens over de omvang van de doorstroom van WW naar Bijstand en de kenmerken van de betrokken personen is een risicomodel geschat. Met dit model kan per kenmerk en per combinatie van kenmerken het risico op doorstroom naar de Bijstand (de voorspelde kans) berekend worden (zie tabel 4).

Ook voor het NUG-risico (het risico dat iemand na uitstroom uit de WW wegens het bereiken van de maximale uitkeringsduur Nugger wordt) is een model geschat.

De modellen zijn beschreven in de bijlagen B1 (Risicomodel 'Doorstroom van WW naar de bijstand') en B2 (Risicomodel 'NUG na maximale uitkeringsduur WW').

In tabel 4 is voor een aantal kenmerken het (voorspelde) risico op doorstroom naar de Bijstand weergegeven. Dit is ter illustratie van de uitkomsten van het risicomodel 'Doorstroom van WW naar de bijstand'.

In de tabel is te zien dat alle risico's in 2008 lager zijn dan in 2002. De grootste afname vinden we o.a. bij mannen, de leeftijdsgroep 30-39 jr. en hbo of hoger geschoolden.

Verder is het hoogste risico op doorstroom te vinden bij (vet gedrukt):

- a) Mannen die voor de WW fulltime (2002) of parttime werkten (2008)
- b) De leeftijdsgroep 40-49 jaar
- c) Alleenstaanden met de zorg voor één of meer kinderen
- d) Werklozen met een basisopleiding (of lager)
- e) Werklozen met een (maximale) uitkeringsduur van 13 weken of minder
- f) Werklozen zonder (aanvullende) WW-, WAO-, WAZ-, Wajong- of WIA-uitkering
- g) Werklozen in gemeenten met en omvang van 150.000 tot 250.000 inwoners
- h) Werklozen die bij de Uitzendbedrijven werkzaam waren
- i) Werklozen met een dagloon tot €85 (op of net boven het minimumdagloon)

Het laagste risico op doorstroom is te vinden bij:

- a) Vrouwen die voor de WW parttime werkten
- b) De leeftijdsgroep 50+ jaar (personen die bij aanvang werkloosheid 50 jr. of ouder zijn, is de doorstroom veelal naar IOAW, IOW, VUT-regelingen of AOW).
- c) Samenwonenden
- d) Werklozen met een hbo-opleiding (of hoger)
- e) Werklozen die een andere (gedeeltelijke) SV-uitkering (WW, WAO, WAZ, Wajong of WIA) hebben
- f) Werklozen met een (maximale) uitkeringsduur van 53 weken of meer
- g) Werklozen in gemeenten met en omvang tot 50.000 inwoners
- h) Werklozen die bij de Detail- of Groothandel werkzaam waren
- i) Werklozen met een dagloon van €150 of meer

Voor gecombineerde kenmerken kan ook het risico bepaald worden (bijvoorbeeld mannen, jonger dan 30 jaar en basis- of lagere opleiding). Op basis van zijn of haar kenmerken kan zo per individu het risico bepaald worden. Zo is het mogelijk om, op basis van het risicomodel, al voordat iemand de WW uitstroomt in te schatten of er een groot risico op doorstroom naar de bijstand of op NUG is. De gecombineerde risico's zijn niet in deze memo opgenomen.

Gecombineerde risico's zijn vooral interessant als het bij de uitstroom om een substantiële groep met een hoog risico gaat. Er kan dan overwogen worden of een op die groep gericht beleid mogelijk en zinvol is.

Een voorbeeld: de groep alleenstaande mannen met ten hoogste een MBO-opleidingsniveau omvat 22% van de WW-uitstroom (wegens bereiken maximale uitkeringsduur) en blijkt een betrekkelijk hoog risico op doorstroom naar de bijstand te hebben (circa 35% in 2008). De groep alleenstaande mannen met een opleiding op ten hoogste MBO-niveau én die voor een kind (of kinderen) zorgen, hebben een veel hoger risico (circa 50% in 2008). Echter ze komen zelden in de WW-uitstroom voor (circa ½%). De eerste groep is groot genoeg om gericht beleid te overwegen, de tweede is dat niet.



**Tabel 4 Voorspelde gemiddelde risico op doorstroom naar bijstand na maximale uitkeringsduur WW (2002 en 2008)**

		2002		2008		Mutatie-% 2008 tov 2002
		min	max	min	max	
<b>Geslacht &amp; omv. Dv.</b>	man, parttime	36%	37%	<b>24%</b>	<b>25%</b>	-33%
	man, fulltime	<b>40%</b>	<b>41%</b>	23%	23%	-44%
	vrouw, parttime	17%	18%	12%	12%	-30%
	vrouw, fulltime	24%	25%	14%	15%	-41%
<b>Leeftijd (bij uitstroom WW)</b>	<=29	29%	30%	18%	18%	-39%
	30-39	30%	30%	17%	17%	-42%
	40-49	<b>32%</b>	<b>32%</b>	<b>19%</b>	<b>19%</b>	-41%
	50+	22%	24%	14%	14%	-39%
<b>Samenstelling huishouden</b>	alleenstaand	44%	44%	26%	26%	-41%
	alleenstaand met kind(eren)	<b>48%</b>	<b>49%</b>	<b>30%</b>	<b>31%</b>	-37%
	samenwonend	20%	20%	9%	9%	-54%
<b>Opleidingsniveau</b>	basis of lager	<b>36%</b>	<b>37%</b>	<b>24%</b>	<b>24%</b>	-35%
	vmbo	31%	32%	20%	20%	-36%
	mbo/havo/vwo	30%	31%	18%	18%	-42%
	hbo of hoger	23%	24%	9%	9%	-61%
<b>Uitk. duur WW</b>	13 weken of minder	31%	32%	<b>22%</b>	<b>22%</b>	-31%
	14 t/m 26 weken	<b>34%</b>	<b>35%</b>	18%	19%	-46%
	27 t/m 52 weken	29%	30%	15%	15%	-48%
	53 t/m 104 weken	21%	22%	14%	14%	-34%
	104 weken of meer	18%	19%	13%	13%	-30%
<b>WW- of AO-uitkering</b>	Geen WW- of AO-uitkering	<b>32%</b>	<b>32%</b>	<b>19%</b>	<b>19%</b>	-41%
	WW-uitkering	13%	14%	7%	8%	-46%
	AO-uitkering	14%	15%	7%	8%	-47%
	Combinatie van uitkeringen	7%	9%	4%	5%	-48%
<b>Econom. groei</b>	t/m 1%	29%	32%	17%	18%	-42%
	>1% t/m 2%	31%	32%	<b>18%</b>	<b>19%</b>	-41%
	>2% t/m 3%	31%	32%	18%	18%	-42%
	meer dan 3%	29%	29%	17%	17%	-42%
<b>Gemeentegrootte (atl. inw.)</b>	tot 50.000	24%	24%	14%	14%	-42%
	50.000 tot 150.000	31%	32%	19%	19%	-39%
	150.000 tot 250.000	33%	34%	<b>21%</b>	<b>21%</b>	-37%
	250.000 en meer	<b>35%</b>	<b>36%</b>	<b>21%</b>	<b>21%</b>	-41%
<b>Bedrijfstak (geclusterd)</b>	Landbouw, Visserij en Bouw	20%	22%	17%	18%	-18%
	Industrie, delfstofwinning	31%	32%	16%	17%	-47%
	Detail- en Groothandel	25%	26%	14%	15%	-43%
	Horeca, Catering	29%	31%	18%	19%	-37%
	Vervoer, Telecommunicatie	29%	31%	17%	17%	-43%
	Fin./Zakelijke dienstverl.	31%	32%	17%	18%	-43%
	Uitzendbedrijven	<b>34%</b>	<b>35%</b>	<b>22%</b>	<b>22%</b>	-37%
	Overheid, Onderwijs	27%	29%	19%	19%	-33%
	Gezondheidszorg en Welzijn	19%	20%	16%	16%	-19%
	Overige bedrijfstakken	33%	35%	15%	16%	-54%
<b>Dagloon</b>	minder dan €70	<b>31%</b>	<b>31%</b>	19%	19%	-37%
	€70 tot €85	24%	26%	<b>20%</b>	<b>21%</b>	-17%
	€85 tot €100	20%	22%	17%	18%	-16%
	€100 tot €150	16%	18%	12%	13%	-26%
	€150 of meer	5%	7%	3%	3%	-50%

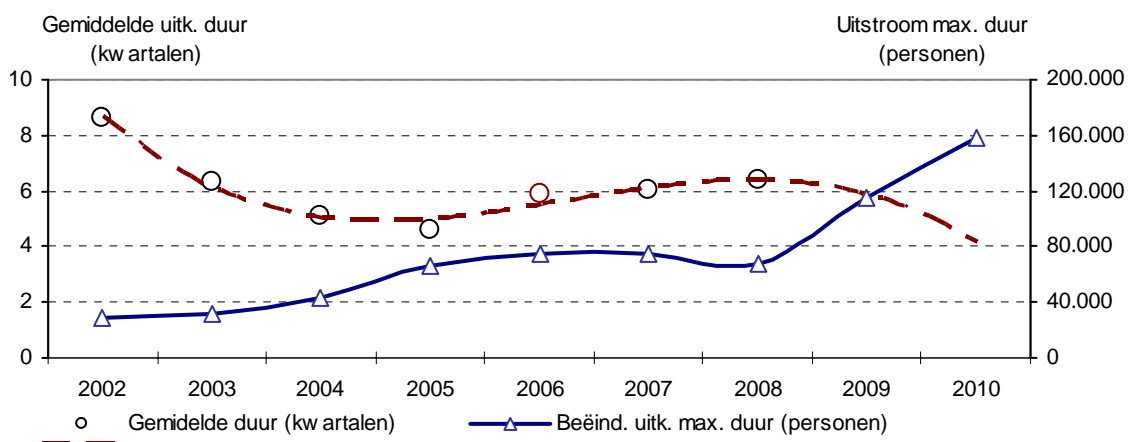
a) Voor alle kenmerken is de standaardfout &lt;0,5%

b) Uitkomsten zijn op basis van het risicomodel dat in bijlage B1 weergegeven is (er zijn meer modellen mogelijk, o.a. door andere kenmerken en/of door meer of minder kenmerken in het model op te nemen). Het kenmerk 'maand uitstroom WW' staat niet in de tabel. Dit is wel een significant kenmerk, mensen die in januari of augustus t/m november uitstromen hebben een lager risico op doorstroom naar de bijstand.

### 5.1 De invloed van de uitkeringsduur WW op het doorstroomrisico en NUG

Door wijzigingen in de WW is de gemiddelde uitkeringsduur van mensen die uit de WW stromen na het bereiken van de maximale uitkeringsduur afgenomen. De gemiddelde uitkeringsduur varieert daarnaast door samenstelling van de instroom. Door de instroom van veel nieuwe (relatief jonge) werklozen tijdens een recessie daalt de gemiddelde uitkeringsduur. Tijdens een economisch gunstige periode is het tegenovergestelde te zien. De gemiddelde uitkeringsduur wordt dan steeds meer bepaald door de oudere werklozen. De oudere werklozen hebben meer moeite om werk te vinden, waardoor ze in toenemende mate oververtegenwoordigd zijn in het lopende bestand. Door de instroom van, in vergelijking met voorgaande jaren, relatief veel jonge werknemers in 2009 en 2010 wordt verwacht dat de gemiddelde uitkeringsduur ten opzichte van 2008 nog 1 á 2 kwartaal afneemt (zie figuur 3).

**Figuur 3 Uitstroom na het bereiken van de maximale uitkeringsduur WW en gemiddelde uitkeringsduur (van de uitstroom 'maximale uitkeringsduur WW bereikt'), 2002-2010.**



Noot: 2009 en 2010 zijn geraamd

Het ligt voor de hand dat mensen vooral in het eerste half jaar van hun werkloosheid minder tijd hebben om een passende baan te vinden dan in de oude wetgeving<sup>8</sup> het geval was en daardoor meer risico lopen om door te stromen naar de bijstand. Het effect ontstaat mogelijk doordat er voor een deel van de werklozen te weinig tijd is om werk te vinden. Ze vinden dan wellicht wel werk (kort) nadat ze de Bijstand ingestroomd zijn.

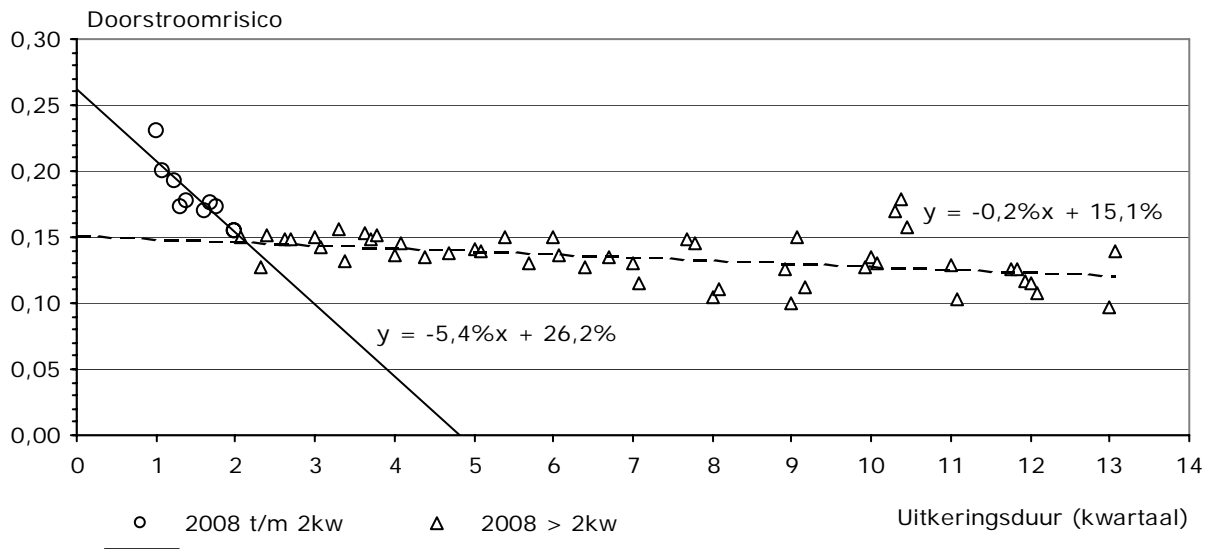
In figuur 4 is de invloed van de maximale uitkeringsduur WW op het doorstroomrisico te zien. Voor het maken de figuur is de relatie tussen uitkeringsduur (in kwartalen) en het doorstroomrisico 'opgeknipt' in 2 delen: een deel voor uitkeringsduur t/m 2 kwartaal en een deel voor duur van meer dan 2 kwartaal.

Na een half jaar uitkering is er nauwelijks effect van de uitkeringsduur op het doorstroomrisico. Bij een duur tot een half jaar is er wel een groot effect. Wanneer de maximale uitkeringsduur van een half jaar afneemt tot drie maanden, dan neemt het risico toe van circa 15% naar circa 20%. Gemiddeld groeit het doorstroomrisico voor elk kwartaal dat de uitkering korter is met ca. 4% (circa 0,42 procentpunt per kwartaal).

We kunnen dus stellen dat vooral het afschaffen van de zogenoemde kortdurende uitkering (KDU), het risico op doorstroom naar de bijstand vergroot. Het betreft overigens vooral jonge werknemers met een kort arbeidsverleden. Een werknemer van 35 jaar heeft veelal voldoende arbeidsverleden voor een WW-uitkering die maximaal 1 ½ jaar duurt.

<sup>8</sup> Door aanpassing van de WW is de maximale uitkeringsduur sterk verkort. Mensen kunnen (vanaf 1 oktober 2006) de WW al uitstromen na een (maximale) uitkeringsduur van 3 maanden. Voordien was de maximale uitkeringsduur ten minste 6 maanden.

**Figuur 4. Doorstroomrisico 'van WW naar Bijstand', naar uitkeringsduur (bij de uitstroomreden 'maximale uitkeringsduur WW bereikt'; 2008)**



Verwacht wordt dat de gemiddelde uitkeringsduur in 2009 en 2010 verder afneemt: -½ á -1 kwartaal in 2009 (mogelijk in 2010 -1½ kwartaal). Hierdoor stijgt het doorstroomrisico in 2009 met 0,3 procentpunt ten opzichte van 2008. Dit (kleine) effect staat los van andere effecten zoals het effect van gewijzigde samenstelling van de uitstroom en het effect van de krimpende economie.

**NUG-risico en kans op werk**

Het risico op NUG en de kans op werk blijken beperkt (1 á 2%) af te nemen bij een kortere uitkeringduur. Echter dit effect van de uitkeringsduur is alleen in de modellen voor alleenstaanden significant (zie bijlagen B2 en B3) en zeer klein (circa 0,1 procentpunt per kwartaal dat de uitkering korter is). Bovendien zijn de modellen voor NUG en werkhervatting (bij uitstroom wegens bereiken van de maximale uitkeringsduur) vrijwel onafhankelijk van de economische groei. Er zijn geen grote conjunctuurschommelingen in de gegevens die voor de modellen gebruikt zijn. In de huidige economische crisis is het echter zeer waarschijnlijk dat de kans op werk sterk afneemt (min of meer halveert). In dat geval neemt het NUG-risico waarschijnlijk toe bij een kortere uitkeringsduur.

**5.2 Invloed van de economische groei op de doorstroom van WW naar de bijstand en NUG**

Uit de risicoanalyses blijkt dat voor elk procent dat de gemiddelde economische groei afneemt, het doorstroomrisico met ca. 6% toeneemt (zie bijlage B1). Bij alleenstaanden is de invloed iets groter: voor elk procent dat de gemiddelde economische groei afneemt, groeit het doorstroomrisico met ca. 7%.

**Krimpende economie**

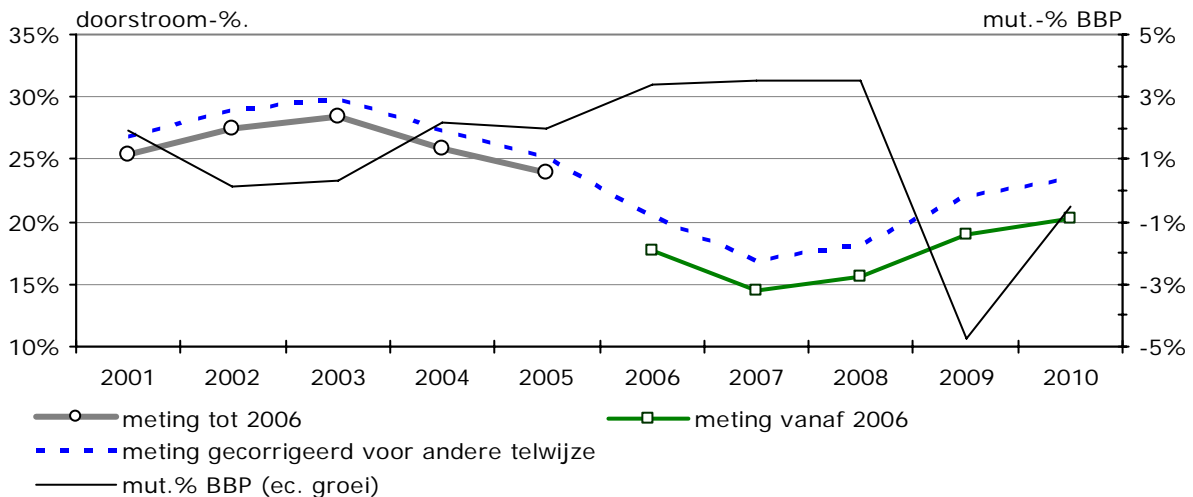
De actuele vraag is wat dat betekent als de economie met in 2009 met circa 5% krimpt. Als we uitgaan van het geschatte risicomodel, kunnen we een onder een aantal aannames een ruwe schatting maken. Deze schatting is in deze paragraaf weergegeven.

**Omvang van de doorstroom van WW naar de bijstand**

De omvang van de doorstroom van WW naar de bijstand wordt vooral bepaald door de omvang van de WW-uitstroom wegens bereiken van de maximale uitkeringsduur WW en het doorstroomrisico. Deze twee bronnen van de doorstroom ontwikkelen zich als volgt:

- Door krimp van de economie en het effect van wetswijziging (verkorting van de maximale WW-uitkeringsduur, zie paragraaf 4.1) groeit de populatie die de WW uitstroomt wegens bereiken van de maximale uitkeringsduur WW.
- Door de economische recessie en een verdere verkorting van de gemiddelde uitkeringsduur neemt het doorstroomrisico toe (zie figuur 5).

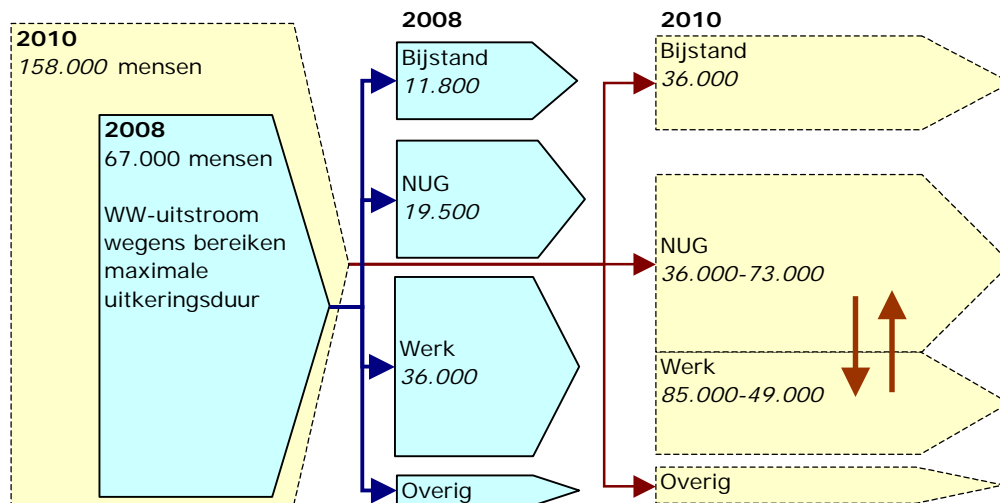
**Figuur 4. Ontwikkeling van het doorstroompercentage naar de bijstand bij de uitstroomreden 'maximale uitkeringsduur bereikt', 2001 t/m 2010.**



\*) 2009 en 2010 geraamd; alle leeftijdsgroepen.

### 5.3 Prognose van de doorstroom naar de Bijstand en NUG

**Figuur 6. Prognose van de doorstroom naar de Bijstand en NUG, stroomschema**



#### Economische recessie, berekening van de doorstroom naar de bijstand

Door de recessie neemt naar verwachting het risico van doorstroom naar de bijstand na het bereiken van de maximale uitkeringsduur WW toe. Deze toename wordt in eerste instantie (in een basisberekening) op 4 procentpunt geschat. Voor de huidige periode: van 16% in 2008 naar 20% in 2010. Gecombineerd met de verwachte groei van de WW-uitstroom wegens het bereiken van de



maximale uitkeringsduur groeit in deze basisberekening de doorstroom van WW naar Bijstand van bijna 12 duizend mensen in 2008 naar ruim 36 duizend mensen in 2010. Deze prognose is in tabel 6 opgenomen en schematisch weergegeven in figuur 6.

**Tabel 6 Prognose doorstroom naar de Bijstand en NUG.**

	2007	2008	2009	2010	2011
<b>WW-uitstroom</b>					
Beëindigde uitkeringen (x 1000)	311	263	315	390	493
Uitstroom in personen (x 1000)	271	232	274	335	424
Uitstroom wegens maximale duur (% uitstroom)	27%	29%	42%	47%	48%
Uitstroom wegens maximale duur in personen (x 1000)	73	67	115	158	204
- Mutatie (%) t.o.v voorgaande jaar	-	-8%	71%	37%	29%
<b>Doorstroom van WW naar bijstand</b>					
- Doorstroomrisico (na max. duur WW, %)	15%	16%	19%	20%	20%
- Personen doorstroom na max. duur WW (x 1000)	10,7	10,8	21,8	32,0	40,4
- Personen doorstroom na overige redenen (x 1000)	1,5	1,0	2,6	3,8	4,8
- Personen doorstroom totaal (x 1000)	<b>12,2</b>	<b>11,8</b>	<b>24</b>	<b>36</b>	<b>45</b>
- Mutatie (%) t.o.v voorgaande jaar		-3%	107%	47%	26%
Doorstroompercentage (totale WW-uitstroom)	5%	5%	9%	11%	11%
<b>Nuggers</b>					
- NUG-risico (%)	-	29%	25%	23%	24%
- Nuggers (x 1000)	-	<b>19,5</b>	<b>28</b>	<b>36</b>	<b>48</b>
- Mutatie (%) t.o.v voorgaande jaar	-	-	46%	28%	32%
<b>Werkhervatting en overig</b>					
- Kans op werkhervatting	-	48%	47%	47%	47%
- Kans op overige uitstroom	-	8%	8%	8%	8%
- Werk en overige uitstroom	-	<b>36,0</b>	<b>62</b>	<b>85</b>	<b>110</b>
- Mutatie (%) t.o.v voorgaande jaar	-	-	73%	37%	29%
<b>Scenario 'halvering kans op werk'</b>					
- NUG-risico (%)			48%	46%	47%
- Nuggers (x 1000)			<b>55</b>	<b>73</b>	<b>96</b>
- Kans op werkhervatting (%)			23%	23%	23%
- Werkhervatting + overig (x 1000)			<b>35</b>	<b>49</b>	<b>63</b>

<sup>a)</sup> Prognose is op basis van economische groeiprognoses, 2009: -4¼ %, 2010: -½ %.

<sup>b)</sup> Na de uitstroom wegens bereiken maximale uitkeringsduur WW. Categorie overig: 'Valt terug op een WW of AO uitkering, of krijgt na 3-6 maanden alsnog een bijstandsuitkering'. Deze categorie omvat ca. 5% van de WW-uitstroom wegens bereiken van de maximale uitkeringsduur.

*Cursive getallen betreffen ramingen*

**Aantal NUG'gers na de WW groeit; lagere kans op werkhervatting.**

Ook voor degenen die uitstromen uit de WW wegens het bereiken van de maximale uitkeringsduur neemt de komende periode, vanwege de krimpende economie, de kans op werkhervatting waarschijnlijk sterk af. Tegelijkertijd neemt daardoor, net als het risico op doorstroom naar de bijstand, ook het NUG-risico sterk toe. Dan kan het aantal NUG'ers in 2010 tot 73.000 toenemen.



Hierbij is aangenomen dat de kans op werk voor degenen die uit de WW uitstromen wegens het bereiken van de maximale uitkeringsduur de helft is van de kans in de afgelopen (gunstige) jaren. Ook is verondersteld dat deze kleinere kans op werk vooral het NUG-risico verhoogt. Dat risico komt dan op 47% in 2010, tegenover 23% in de basisberekening.

#### Opmerkingen

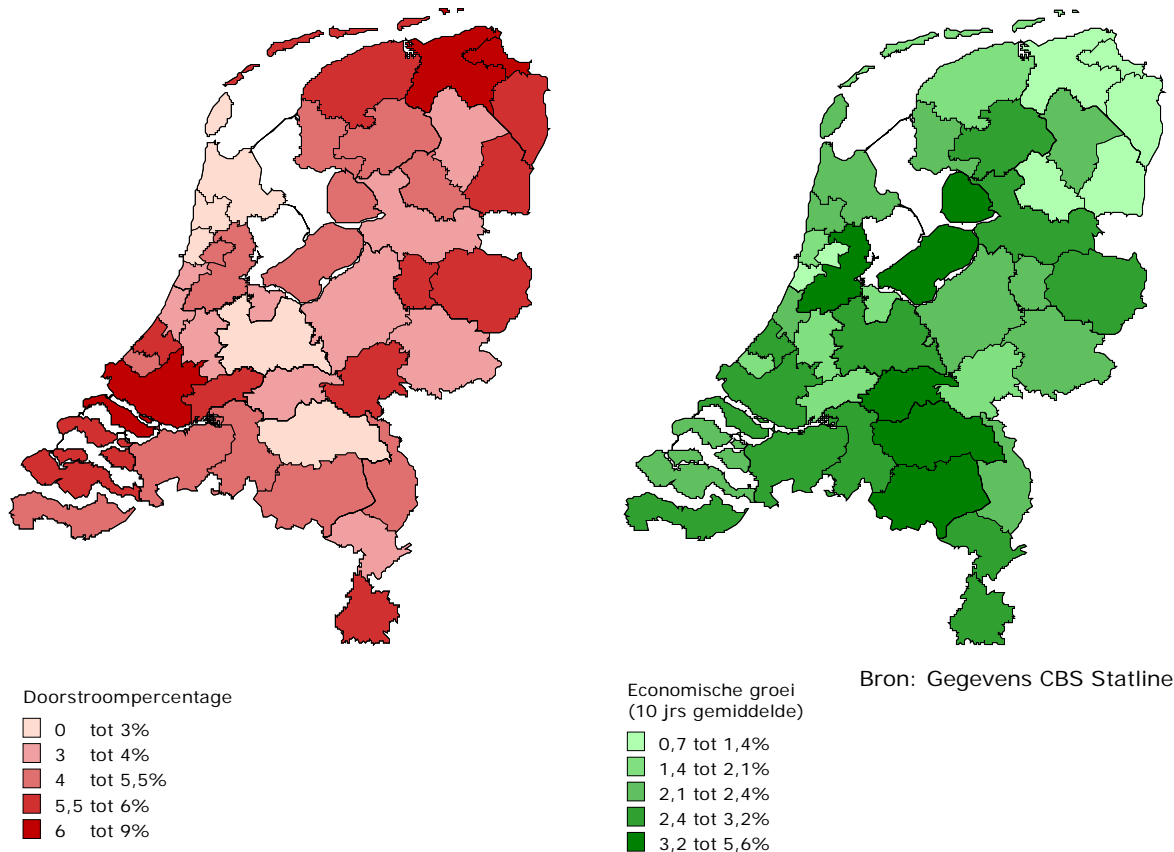
- De risicomodellen (zie bijlagen) zijn gebaseerd op ontwikkelingen vanaf 2001. De enige economische 'dip' viel in de periode 2001-2003, met een dieptepunt in 2002 van 0,1% groei. De huidige crises heeft echter een veel grotere impact op de economie die niet lijkt op die invloed van eerdere periodes met economische krimp. In de afgelopen maanden neemt de werkgelegenheid snel af. De vertraging tussen het afnemen van de economische groei en de afname van de werkgelegenheid lijkt nu veel kleiner dan bij vorige recessies. Met andere woorden, werkgevers beperken het aantal werknemers nu sneller dan bij vorige recessies.
- Het is zeer onzeker hoe snel de werkgelegenheid in de huidige economische crisis terugloopt. Dit tempo bepaalt vooral de kans op werk in 2009 en mede daarvan is in 2009 en 2010 de omvang van de doorstroom en de NUG afhankelijk. De uitkomsten van de WW-prognoses wijzen op ongeveer een halvering van de kans op werk.

#### 5.4 Invloed van de regio op de doorstroom van WW naar Bijstand

De doorstroom van WW naar Bijstand verschilt sterk per regio (zie figuur 7).

De invloed van de regio is groter dan de invloed van de regionale economische groei.<sup>9</sup> Blijkbaar zijn er andere aspecten in regio's die grote verschillen tussen regio's beter verklaren.

**Figuur 7 Doorstroompercentage en economische groei per regio (COROP-indeling)**



Voor de grote regionale verschillen zijn een aantal mogelijk oorzaken:

- Een (sterk) *groeïende of krimpende beroepsbevolking*. Wanneer de beroepsbevolking (sterk) groeit dan is er een sterk groeiende bedrijvigheid met voldoende diversiteit noodzakelijk om het (meestal) diverse arbeidsaanbod op te nemen. Als dat niet het geval is, ontstaat er structureel een ruime arbeidsmarkt en werkloosheid. Krimpt de beroepsbevolking dan is een groeiende bedrijvigheid niet steeds nodig. Het is dan wel noodzakelijk dat bedrijvigheid gestimuleerd wordt die ongevoelig is voor krimpende beroepsbevolking of juist profiteert van minder bevolkingsdruk. De krimpende beroepsbevolking wordt dan door de lokale overheid als onafwendbaar gegeven geaccepteerd. Meestal leidt krimp van de beroepsbevolking echter tot een lagere economische groei. Overheidsbeleid is dan vaak vooral gericht op het aantrekken van bedrijven die de krimp moeten voorkomen of afremmen (zie 'De krimpende stad'<sup>10</sup>).
- Een krimpende of een weinig diverse bedrijvigheid.
- Kwalitatieve mismatch tussen vraag en aanbod op de arbeidsmarkt.

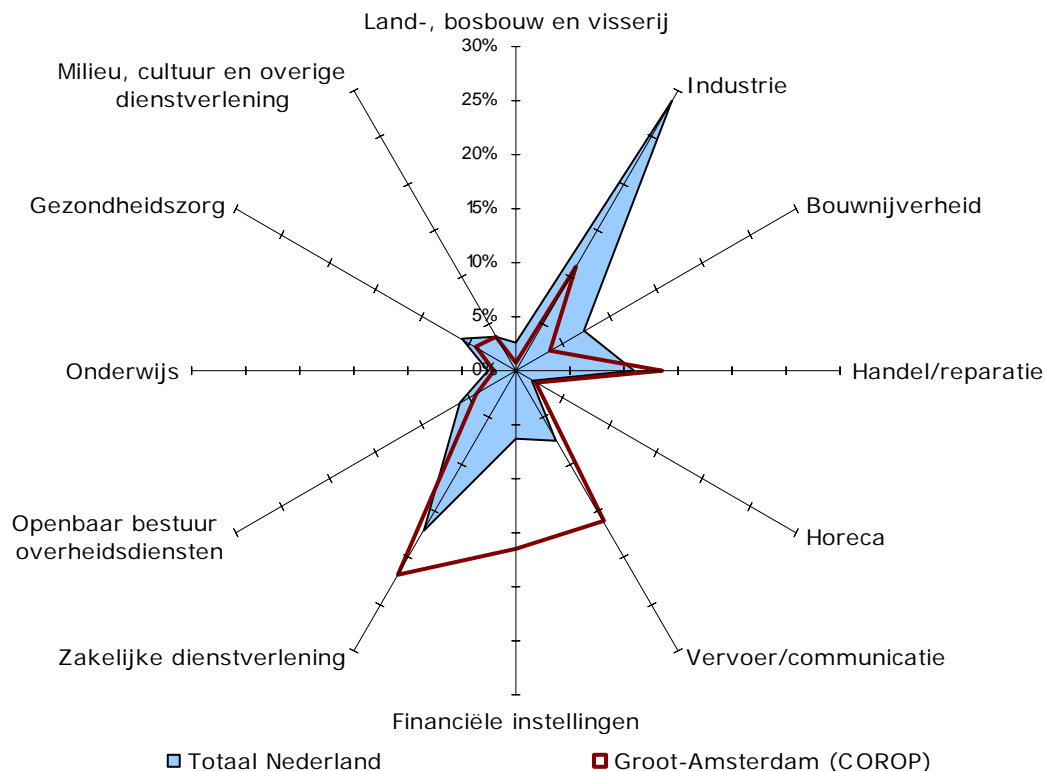
<sup>9</sup> Getoetst in een alternatief model (Alleen de exp. B-waarde en significantie van COROP-regio, zie tabel 7)

<sup>10</sup> De krimpende stad. Derks, W., Hovens, P., Klinkers, L. NICIS Institute/Kenniscentrum Grote Steden, Den Haag, 2007.

Gevolgen van langdurige geringe regionale economische groei zien we in de Noordelijke regio's. De gemiddeld lage economische groei gaat samen met weinig banen in verhouding tot de omvang van de beroepsbevolking, lage banengroei en een hoog werkloosheidspercentage. We vinden ook hoge doorstroompercentages in regio's met lage economische groei. Omgekeerd gaat een hoge economische groei vaak samen met een laag doorstroompercentage (in Utrecht, Noordoost-Noord-Brabant, Noord-Midden-Brabant en Zuid-West-Gelderland). Het ligt voor de hand dat het hoge risico om door te stromen naar de bijstand het directe gevolg is van de slechte situatie op de lokale arbeidsmarkt (lage vacaturegraad en geen of nauwelijks banengroei).

Een afwijkend beeld vinden we bijvoorbeeld in de regio Groot-Amsterdam. Hier is de economische groei hoog, grote vraag naar arbeid (tot 2009) en we vinden toch een bovengemiddelde doorstroom van WW naar bijstand. In het aanbod op de Amsterdamse arbeidsmarkt zijn laagopgeleiden oververtegenwoordigd. Echter in de lokale bedrijvigheid zijn de Zakelijke dienstverlening, Financiële instellingen en Vervoer/communicatie oververtegenwoordigd, hierdoor is er vooral vraag naar goed opgeleide Mbo'ers en Hbo'ers (zie figuur 8). Vraag en aanbod van arbeid sluiten dus kwalitatief niet op elkaar aan.

**Figuur 8 Aandeel bedrijfstak in lokale economie (productie) regio Groot Amsterdam (COROP) en Nederland totaal.**



Bron: Gegevens CBS Statline

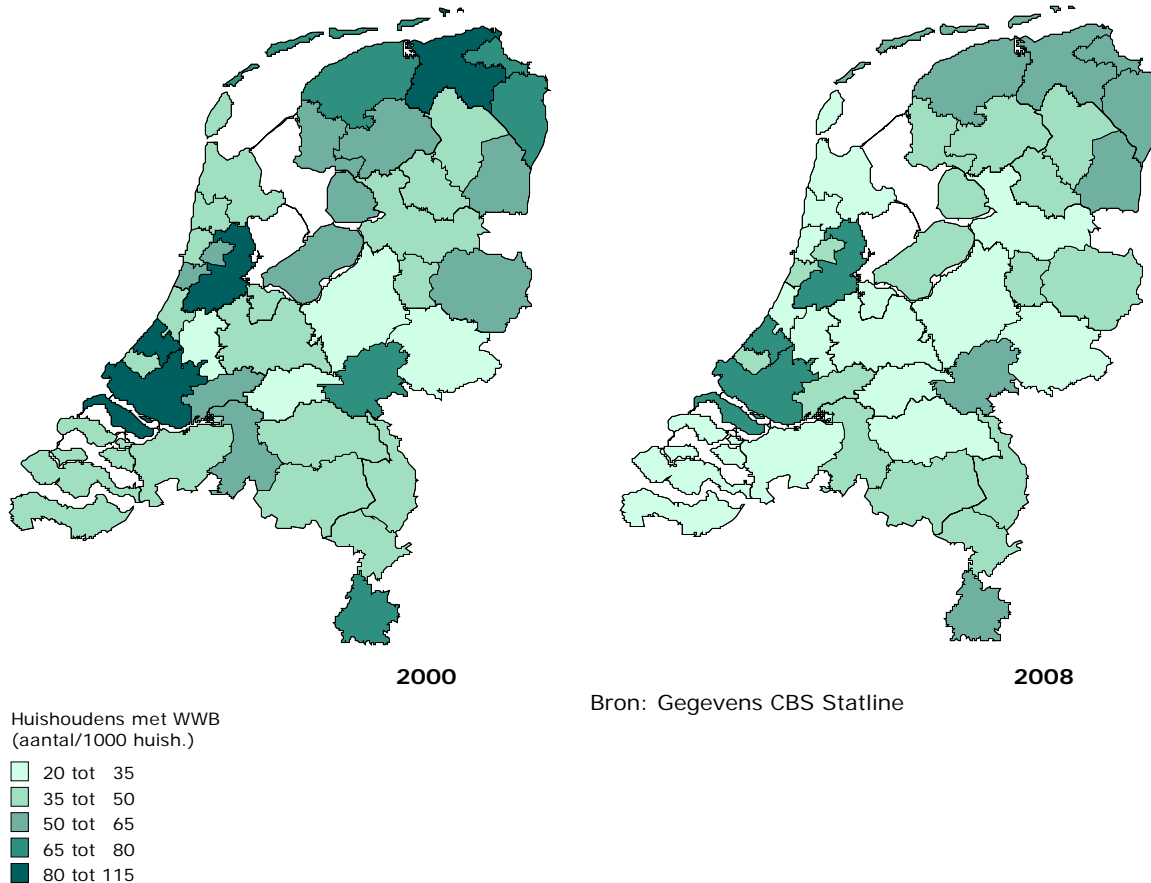
### Structureel groot beroep op Bijstand en hoog doorstroomrisico

Kenmerkend voor de doorstroom van WW naar Bijstand is dat deze over het algemeen hoog is in regio's waar gedurende langere tijd sprake is van een groot beroep op bijstandsuitkeringen. Dat grote beroep op bijstand is weer het gevolg van de hiervoor genoemde ongunstige arbeidsmarktsituaties (o.a. te weinig banen, te lage banengroei en kwalitatieve mismatch of combinaties daarvan). Het min of meer chronische grote beroep op bijstandsuitkeringen laat zich goed illustreren aan de hand van het aantal huishoudens dat afhankelijk is van bijstand (per 1000 huishoudens, hier verder de bijstandsdichtheid genoemd).



Hoewel de bijstandsdichtheid afneemt, zijn het dezelfde regio's waar de bijstandsdichtheid relatief hoog blijft: de Noordelijke regio's, Zuid-Limburg, Groot-Amsterdam, Zaanstreek, Delft en Westland en Groot-Rijnmond (zie figuur 9). Het zijn ook weer deze regio's waar de doorstroom van WW naar bijstand chronisch hoog is.

**Figuur 9 Huishoudens met bijstand (WWB) per regio (COROP-indeling), 2000 en 2008**



**Tabel 7 Top tien hoge/lage doorstroomrisico's<sup>a</sup> per COROP regio**

Nr.	Regio Laag risico	Exp(B)	Sign.	Regio Hoog risico	Exp(B)	Sign.
1	Alkmaar en omgeving	0,16	*	Delfzijl en omgeving	1,04	
2	Agglomeratie Haarlem	0,30	*	Oost-Groningen	1,00	
3	Oost-Zuid-Holland	0,31	*	Overig Zeeland	0,74	
4	IJmond	0,35	*	Twente	0,72	*
5	Flevoland	0,35	*	Zuidoost-Drenthe	0,71	
6	Utrecht	0,36	*	Noord-Friesland	0,71	*
7	Kop van Noord-Holland	0,38	*	Noord-Drenthe	0,71	
8	Zeeuwsch-Vlaanderen	0,39	*	Zuidwest-Friesland	0,70	
9	Het Gooi en Vechtstreek	0,42	*	Overig Groningen	0,70	*
10	West-Noord-Brabant	0,44	*	Zuidwest-Overijssel	0,69	

<sup>\*)</sup> Significant verschillend met referentiewaarde (regio Oost-groningen);

<sup>a)</sup> Risico's op basis van een risicomodel met COROP-regio als verklarend kenmerk 'Oost-Groningen' is de referentiecategorie; In figuur 4 zijn de waargenomen doorstroompercentages gebruikt, deze zijn niet gecorrigeerd voor andere kenmerken.



### **Doorstroomrisico per regio**

Het doorstroomrisico is het hoogst in de regio's Oost-Groningen en Delfzijl en omgeving (gecorrigeerd voor geslacht/dienstverband, leeftijd, huishouden, opleidingsniveau, uitkeringsduur WW, WW- of AO-uitkering, gemeentegrootte, bedrijfstak en dagloon, zie tabel 7). Het risico is het laagst in de regio Alkmaar en omgeving.

### **Economische crisis en regionale verschillen in de doorstroom naar de bijstand**

De regio's worden niet even zwaar getroffen door de crisis. Verwacht kan worden dat, in eerste instantie, vooral de werkgelegenheid afneemt in regio's waarin de bedrijfssectoren van maakindustrieën, vervoer, bouwnijverheid en handel gevestigd zijn. Daar zal dan ook de kans op het vinden van werk na het bereiken van de maximale uitkeringsduur WW het sterkst afnemen. Als gevolg hiervan neemt het risico op doorstroom naar de bijstand en het NUG-risico per regio in verschillende mate toe.

**In een aparte Kennismemo zal dieper ingegaan worden op het doorstroomrisico per regio, de invloed van de regionale economische groei en de huidige economische crisis (KM 09.nn Doorstroom van WW naar bijstand per gemeente 2008-2010)**

**Bijlage B 1 Risicomodel 'Doorstroom van WW naar bijstand'**
**Tabel B1-1 Risicomodel 'Doorstroom van WW naar bijstand' alle huishoudens**

	<b>B</b>	<b>Wald</b>	<b>Sig.</b>	<b>Exp(B)</b>
<b>Geslacht x dienstverband**</b>		768,6	0,000 *	
man, parttime dienstverband				1,00
man, fulltime dienstverband	0,304	50,4	0,000 *	1,35
vrouw, parttime dienstverband	-0,841	312,1	0,000 *	0,43
vrouw, fulltime dienstverband	-0,444	73,9	0,000 *	0,64
<b>Leeftijd</b>	0,029	245,2	0,000 *	1,03
<b>Huishouden</b>		1571,2	0,000 *	
alleenstaand				1,00
alleenstaand met kind(eren)	0,562	115,1	0,000 *	1,75
samenwonend	-1,137	1050,8	0,000 *	0,32
<b>Opleidingsniveau</b>		247,8	0,000 *	
basis of lager				1,00
vmbo	-0,192	16,9	0,000 *	0,83
mbo/havo/vwo	-0,314	48,1	0,000 *	0,73
hbo of hoger	-0,858	222,4	0,000 *	0,42
<b>Uitkeringsduur (kwartalen)</b>	-0,040	106,5	0,000 *	0,96
<b>WW en/of AO-uitkering(en)</b>		241,6	0,000 *	
geen AO- of WW- uitkering				1,00
WW-uitkering	-1,063	88,8	0,000 *	0,35
AO-uitkering	-1,036	142,7	0,000 *	0,35
combinatie van WW- en of AO-uitk.	-1,639	19,2	0,000 *	0,19
<b>Economische groei (region. mut. BBP)</b>	-0,057	20,8	0,000 *	0,94
<b>Gemeentegrootte (aantal inw.)</b>		115,4	0,000 *	
tot 50.000				1,00
50.000 tot 150.000	0,300	65,5	0,000 *	1,35
150.000 tot 250.000	0,424	74,9	0,000 *	1,53
250.000 en meer	0,342	66,6	0,000 *	1,41
<b>Bedrijfstak</b>		58,3	0,000 *	
Landbouw/visserij en bouw				1,00
Industrie, delfstoffen	0,169	3,1	0,080	1,18
Detail- en Groothandel	0,089	0,9	0,350	1,09
Horeca, catering	0,155	2,0	0,159	1,17
Vervoer, telecom	0,037	0,1	0,738	1,04
Fin./Zakelijke dienstverl.	0,287	9,4	0,002 *	1,33
Uitzendbedrijven	0,254	7,9	0,005 *	1,29
Overheid, onderwijs	0,471	20,0	0,000 *	1,60
Gezondheidszorg en welzijn	0,427	17,8	0,000 *	1,53
Overige bedrijfstakken	0,278	6,3	0,012 *	1,32
<b>Dagloon</b>		263,2	0,000 *	
minder dan €70				1,00
€70 tot €85	-0,115	5,6	0,017 *	0,89
€85 tot €100	-0,371	38,5	0,000 *	0,69
€100 tot €150	-0,722	133,4	0,000 *	0,49
€150 of meer	-2,206	137,3	0,000 *	0,11
<b>Jaar</b>				
2002				1,00
2008	-0,760	453,5	0,000 *	0,47
<b>Maand uitstroom WW</b>				
feb, mrt, apr, mei, jun, jul of dec				1,00
jan, aug, sept, okt of nov	-0,187	15,8	0,000 *	0,83
<b>Constante</b>	-0,746	35,4	0,000 *	0,47

\*) Significant bij een overschrijdingskans van 5%

\*\*) Bij alle categoriale kenmerken is de eerste categorie als referentie gekozen.

Tabel B1-1 geeft aan welke kenmerken (variabelen) opgenomen zijn in het logistische model. Van deze kenmerken is vermeld:

- B: de parameterschatting. Een positieve waarde van B geeft aan dat de parameter een positief effect heeft (hier: vergroot de kans op doorstroom). Een negatieve waarde van B houdt in dat de parameter een negatief effect heeft (verkleint de kans op doorstroom).
- Wald: de Wald-toets. De waarde geeft aan hoe sterk de bijdrage van de parameter in het model is. De sterkte van de bijdrage is overigens ook te zien aan de volgorde waarin de parameters aan het model toegevoegd worden en de toename van de (pseudo)  $R^2$ .
- Sig. : de overschrijdingskans. Voor een kans die kleiner dan 5% is op het doen van een onjuiste uitspraak moet de overschrijdingskans kleiner dan 0,05 zijn.
- Exp(B): de exponent van de parameterschatting. Bij positieve waarden van de parameter (B) is de exponent groter dan 1 en bij negatieve waarden kleiner dan 1. Categorieën van de parameter kunnen we hiermee makkelijker met elkaar vergelijken. De categorie die opgegeven is als de referentiecategorie, heeft de waarde 1. Bijvoorbeeld: bij het kenmerk *Opleidingsniveau* zijn de categorieën vergeleken met 'Basis of lager'. Het effect van de parameter *Opleidingsniveau* op de doorstroomkans is negatief (de B-waarden zijn negatief).

In tabel B1-2 is weergegeven welke kenmerken (variabelen) in het logistische model stapsgewijs zijn toegevoegd. De parameter die het eerste toegevoegd wordt (*Huishouden*) levert de grootste bijdrage aan de verklaring van de doorstroomkans. In de tabel geeft de pseudo  $R^2$  van Nagelkerke aan of de onafhankelijke variabelen de kans op doorstroom (de afhankelijke variabele) goed beschrijven (zie tekstblok).

#### **Gebruik van pseudo $R^2$**

*Logistische regressie analyse geeft geen proportie verklaarde variantie ( $R^2$ ). Bij een afhankelijke dichotome variabele (ja/nee) is er geen variantie. Wel zijn er verschillende pseudo  $R^2$ -maten bedacht die qua gebruik, vergelijkbaar zijn met de  $R^2$  uit lineaire regressie analyse. Uit de SPSS output is hier de  $R^2$  van Nagelkerke gebruikt. De waarden zijn bij dit type analyse vrij klein (Nagelkerke  $R^2$  ligt meestal tussen de 0,10 en 0,20). Kleinere waarden worden bij zeer veel waarnemingen ook wel geaccepteerd. De waarden van de pseudo  $R^2$  de zijn niet te vergelijken met de  $R^2$  uit de lineaire regressieanalyse.*

In dit risicomodel is de (Nagelkerke)  $R^2$  0,083 door toevoeging van *Huishouden* aan een model met alleen een constante. De  $R^2$  neemt met ca. 0,036 toe door het toevoegen van een gecombineerd kenmerk *Geslacht x dienstverband*. In de volgende stappen wordt telkens een kenmerk toegevoegd, waarbij de invloed op het doorstroomrisico per stap afneemt.

De gebruikte kenmerken (onafhankelijke variabelen) van het model mogen niet sterk samenhangen (collineariteit). Tussen geslacht en dienstverband blijkt een (te) sterk verband te bestaan (vrouwen werken veel vaker parttime dan mannen). Er zijn meerdere oplossingen mogelijk om deze kenmerken in het model op te nemen. Hier is er voor gekozen om deze kenmerken te combineren tot een nieuw kenmerk.

Ook is er, impliciet, een verband tussen de regio en de regionale economische groei. Hier is de regionale economische groei in het model opgenomen. Bij een gemiddeld lage economische groei in een regio is het doorstroomrisico meestal hoog (uitzondering is o.a. de regio Groot-Amsterdam waar de economische groei hoog is en het doorstroomrisico ook).

Uit het model blijkt ook dat het doorstroomrisico in 2008 ongeveer half zo groot is als in 2002. Voor een beperkt deel is die afname het gevolg van een andere (nauwkeuriger) telmethode op basis van de uitkeringsadministraties van UWV en de Polisadministratie (over 2002 is gebruik gemaakt van de uitkeringsadministratie, registraties van de 'Meldingen SV' en de 'Jaaropgaven' van de rechtsvoorgangers van UWV).

**Tabel B1-2 Samenvatting Risicomodel 'Doorstroom van WW naar bijstand'  
Stapsgewijs toevoegen van kenmerken**

Stap	Toegevoegd kenmerk	-2 Log likelihood	Nagelkerke R
1	Huishouden	32256	0,083
2	Geslacht x dienstverband	31431	0,119
3	Jaar	30753	0,148
4	Dagloon	30321	0,167
5	WW en/of AO-uitk.	29991	0,180
6	Opleiding	29778	0,189
7	Leeftijd	29619	0,196
8	Uitkeringsduur WW	29492	0,201
9	Gemeentegrootte	29372	0,206
10	Bedrijfstak	29311	0,208
11	Economische groei	29291	0,209
12	Maand uitstroom WW	29275	0,210

### Het logistische kansmodel

In zijn algemene vorm ziet het logistische kansmodel (de logit) er als volgt uit:

$$\ln \left( \frac{P_{\text{wel}}}{P_{\text{niet}}} \right) = \text{constante} + B_1 * V_1 + B_2 * V_2 + \dots + B_{12} * V_{12}$$

In het hier geschatte model is  $P_{\text{wel}}$  de kans (het risico) op doorstromen van WW naar Bijstand en  $P_{\text{niet}}$  de kans op niet doorstromen van WW naar Bijstand. Het model bevat 12 kenmerken ( $V_1$  'Huishouden' t/m  $V_{12}$  'Maand uitstroom WW') en 12 parameters  $B_1$  t/m  $B_{12}$ .

$$\ln \left( \frac{P_{\text{wel}}}{P_{\text{niet}}} \right) \text{ is de natuurlijke logaritme van de kansverhouding (de odds),}$$

Met het kansmodel wordt vervolgens de doorstroomkans ( $P_{\text{wel}}$ ) berekend:

$$P_{\text{wel}} = \frac{e^{(\text{constante} + B_1 * V_1 + B_2 * V_2 + \dots + B_{12} * V_{12})}}{e^{(\text{constante} + B_1 * V_1 + B_2 * V_2 + \dots + B_{12} * V_{12})} + 1}$$

Met SPSS worden de parameters van het logistische model geschat (B-waarden in tabel B1-1) en per record (individu) een voorspelling voor  $P_{\text{wel}}$  berekend. Een gemiddelde waarde van  $P_{\text{wel}}$  kan vervolgens per categorie berekend worden.

Bij elke schatting worden de 12 kenmerken toegevoegd. Als een de invloed van een kenmerk significant is wordt dat kenmerk in het model opgenomen. Kenmerken die geen significantie invloed op het risico hebben worden weer uit het model verwijderd.

Bij het risicomodel 'Doorstroom van WW naar bijstand' is de invloed van alle 12 kenmerken significant.

Bij het risicomodel 'NUG na maximale uitkeringsduur WW' is de invloed van 8 van de 12 kenmerken significant.

Bij het kansmodel 'Werkhervatting na maximale uitkeringsduur WW' is de invloed van 8 van de 12 kenmerken significant.

Tabel B1-3 Risicomodel 'Doorstroom van WW naar bijstand' voor alleenstaanden

	B	Wald	Sig.	Exp(B)
<b>Geslacht x dienstverband</b>		30,1	0,000 *	
man, parttime dienstverband				1,00
man, fulltime dienstverband	0,039	0,5	0,475	1,04
vrouw, parttime dienstverband	-0,275	19,5	0,000 *	0,76
vrouw, fulltime dienstverband	-0,071	1,0	0,306	0,93
<b>Leeftijd</b>	0,044	318,6	0,000 *	1,05
<b>Opleidingsniveau</b>		105,3	0,000 *	
basis of lager				1,00
vmbo	-0,087	1,5	0,226	0,92
mbo/havo/vwo	-0,131	3,6	0,058	0,88
hbo of hoger	-0,713	71,9	0,000 *	0,49
<b>Uitkeringsduur (kwartalen)</b>	-0,040	42,7	0,000 *	0,96
<b>WW en/of AO-uitkering(en)</b>		147,1	0,000 *	
geen AO- of WW- uitkering				1,00
WW-uitkering	-1,369	65,6	0,000 *	0,25
AO-uitkering	-1,150	78,9	0,000 *	0,32
combinatie van WW- en of AO-uitk.	-1,470	7,3	0,007 *	0,23
<b>Economische groei (region. mut. BBP)</b>	-0,068	16,3	0,000 *	0,93
<b>Gemeentegrootte (aantal inw.)</b>		41,1	0,000 *	
tot 50.000				1,00
50.000 tot 150.000	0,220	18,2	0,000 *	1,25
150.000 tot 250.000	0,411	36,5	0,000 *	1,51
250.000 en meer	0,151	6,8	0,009 *	1,16
<b>Bedrijfstak</b>		30,6	0,000 *	
Landbouw/visserij en bouw				1,00
Industrie, delfstoffen	0,414	8,4	0,004 *	1,51
Detail- en Groothandel	0,306	4,7	0,030 *	1,36
Horeca, catering	0,375	5,5	0,019 *	1,46
Vervoer, telecom	0,300	3,5	0,061	1,35
Fin./Zakelijke dienstverl.	0,550	15,8	0,000 *	1,73
Uitzendbedrijven	0,492	13,6	0,000 *	1,64
Overheid, onderwijs	0,609	15,1	0,000 *	1,84
Gezondheidszorg en welzijn	0,435	7,8	0,005 *	1,55
Overige bedrijfstakken	0,362	5,2	0,023 *	1,44
<b>Dagloon</b>		151,7	0,000 *	
minder dan €70				1,00
€70 tot €85	-0,241	13,0	0,000 *	0,79
€85 tot €100	-0,525	39,0	0,000 *	0,59
€100 tot €150	-0,757	77,6	0,000 *	0,47
€150 of meer	-1,997	66,7	0,000 *	0,14
<b>Jaar</b>				
2002				1,00
2008	-0,732	214,5	0,000 *	0,48
<b>Maand uitstroom WW</b>				
feb, mrt, apr, mei, jun, jul of dec				1,00
jan, aug, sept, okt of nov	-0,168	6,6	0,010 *	0,85
<b>Constante</b>	-1,510	70,8	0,000 *	0,22

\*) Significant bij een overschrijdingskans van 5%

\*\*) Bij alle categoriale kenmerken is de eerste categorie als referentie gekozen.

### Leeftijd heeft bij alleenstaanden meer invloed op het risico

In het risicomodel voor alleenstaanden is leeftijd een belangrijk kenmerk geworden (zie tabel B1-4). Het heeft meer invloed op het risico dan in het model voor alle huishoudens. Gemiddeld (voor alle categorieën) neemt het doorstroomrisico met 5% toe voor elk jaar dat de alleenstaande ouder is. De

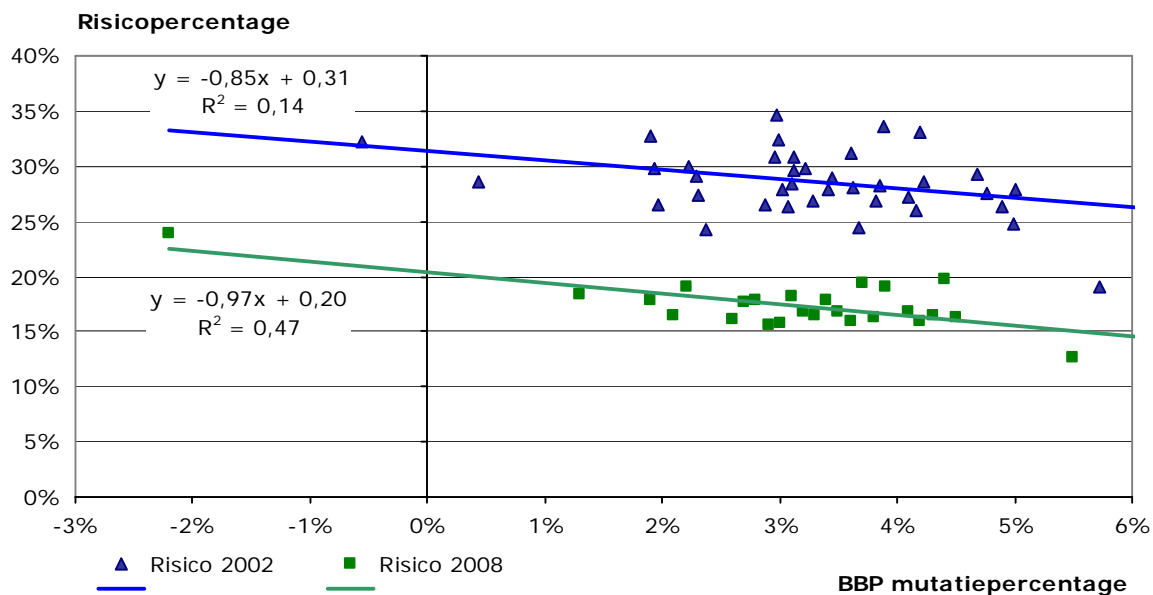
verklaring is dat naarmate de werknemer ouder is, de kans op het (tijdig) werk vinden afneemt. Het risico dat er een beroep op bijstand gedaan moet worden neemt dan toe.

**Tabel B1-4 Samenvatting Risicomodel 'Doorstroom van WW naar bijstand' (Alleenstaanden) Stapsgewijs toevoegen van kenmerken**

Stap	Toegevoegd kenmerk	-2 Log likelihood	Nagelkerke R
1	Jaar	15299	0,027
2	Leeftijd	15141	0,039
3	Dagloon	14924	0,055
4	WW en/of AO-uitk.	14695	0,072
5	Opleiding	14588	0,080
6	Uitkeringsduur WW	14537	0,084
7	Gemeentegrootte	14486	0,088
8	Geslacht x dienstverband	14454	0,090
9	Economische groei	14437	0,091
10	Bedrijfstak	14406	0,093
11	Maand uitstroom WW	14400	0,094

**Invloed van de regionale economische groei op het doorstroomrisico**

**Figuur B1-1 Doorstroomrisico 2002 en 2008, alle huishoudens, naar regionale economische groei (mutatiepercentage BBP, gemiddeld over 10 jaar)**



In figuur B1-1 zijn de met het model berekende doorstroomrisico's weergegeven. In de figuur te zien dat het doorstroomrisico met ca. 1%-punt stijgt voor elk procentpunt dat de economische groei (in een regio) lager is. In de functie voor 2008 is de toename van het doorstroomrisico bij een krimp van 4% naar -1%:

$$[ \{ 0,2 + (-0,97 \times -0,01) \} - \{ 0,20 + (-0,97 \times 0,04) \} ] \times 100\% =$$

$$[ \{ 0,2 + 0,0097 \} - \{ 0,2 - 0,0388 \} ] \times 100\% = 0,0488 \times 100\% = 4,88\% = \text{ca. } 5\%$$

De voor de modellen gebruikte economische groei is over een langere periode (10 jaar) gemiddeld. De gemiddelde economische groei over de 10 jaar voorafgaand aan de meting van het doorstroompercentage verklaart de ontwikkeling beter dan de gemiddelde groei over een (veel) kortere periode.

Met tabel B1-1 kan de invloed van de economie ook geschat worden. Voor elk procentpunt dat de (regionale) economische groei (mutatiepercentage van het BBP) hoger is, is het doorstroomrisico 6% kleiner (7% bij alleenstaanden). Dit betekent het volgende:

- stel de regionale (gemiddelde) groei is 4% en het doorstroomrisico is 16% (van 100 mensen die de WW uitstromen, wegens bereiken maximale uitkeringsduur, stromen er 16 door naar de bijstand), dan is onder dezelfde omstandigheden, maar met een regionale gemiddelde groei van -1% (-5% punt), het stijgt het doorstroomrisico met:  
 $\{0,16 \times (5 \times 0,06)\} \times 100\% = 4,8\% = \text{ca } 5\%$ .

Het is nog niet bekend hoe snel het doorstroomrisico toeneemt als gevolg van de huidige recessie. We gaan er van uit dat het doorstroomrisico vrijwel direct (na circa 3 maanden) op de economische krimp reageert en na 3 jaar volledig in het risico doorgewerkt is.

### Opmerkingen

- Een korte dip in de groei hoeft niet te betekenen dat het doorstroomrisico (sterk) toeneemt. Als de economie na een kortdurende krimp weer snel opleeft, neemt ook de vraag naar arbeid weer snel toe. Mensen met WW vinden dan vaker snel werk. Als de recessie meerdere jaren duurt, zal het doorstroomrisico waarschijnlijk geleidelijk verder toenemen omdat de vraag naar arbeid laag blijft.
- We moeten er rekening mee houden dat de regionale economische groei maar een deel verklaart van de regionaal verschillende doorstroompercentages. De structuur van de economie (aard van de bedrijvigheid en de arbeidsmarkt) hebben mogelijk meer invloed. Bij de verklaring van het doorstroomrisico spelen namelijk ook zaken als:
  - de conjunctuurgevoeligheid van bedrijfsactiviteiten
  - verplaatsing van industrieën naar het buitenland
  - oplevende nieuwe bedrijfsactiviteiten
  - ruime of krappe arbeidsmarkt
  - en de kwalitatieve match van vraag en aanbod op de arbeidsmarkt.Ook uit de (Nagelkerke, pseudo)  $R^2$  blijkt dat de invloed van de regionale economische groei beperkt is. Deze  $R^2$  neemt maar weinig toe (ca. 0,001).
- Het doorstroomrisico wijzigt ook als gevolg van veranderingen in de uitgestroomde WW-populatie. Bij de huidige economische crisis worden er aanzienlijk meer fulltime werkende mannen dan vrouwen werkloos, doordat vooral de maakindustrieën, vervoer en bouwnijverheid getroffen worden. Vrouwen werken in verhouding vaker in de non-profit sectoren, zoals de gezondheidszorg waar nu de bedrijvigheid nog groeit. Aangezien mannen (veel) vaker dan vrouwen doorstromen naar de bijstand, zal het gemiddelde doorstroomrisico meer toenemen dan op basis van de economische krimp verwacht kan worden. Bij de raming van doorstroom is geen rekening gehouden met de veranderde samenstelling van de WW-uitstroom (zie tekstblok).

#### ***De invloed van een veranderende samenstelling van de WW-uitstroom***

*De WW-stroom van (voormalige) uitzendkrachten verhoogd het doorstroomrisico extra, doordat deze mensen een hoger risico hebben. Echter de huidige WW-uitstroom is relatief jong en goed opgeleid en dit verlaagt het doorstroomrisico weer enigszins.*

*Omdat nog onvoldoende bekend is hoe de samenstelling van de WW-uitstroom wordt, kan het effect van de samenstelling op het doorstroomrisico niet goed geschat worden. Aangenomen kan worden dat vooral de instroom van mannen uit de maakindustrieën en een langdurige malaise in de industrie het doorstroomrisico met meerdere procentpunten verhoogt. Het is mogelijk dat het effect van een sterk gewijzigde populatie op het doorstroomrisico groter is dan het effect van de economische krimp.*





**Bijlage B 2 Risicomodel 'NUG na maximale uitkeringsduur WW'**

**Tabel B2-1 Risicomodel 'NUG na maximale uitkeringsduur WW' alle huishoudens**

	<b>B</b>	<b>Wald</b>	<b>Sig.</b>	<b>Exp(B)</b>
<b>Geslacht x dienstverband**</b>		231,8	0,000 *	
man, parttime dienstverband				1,00
man, fulltime dienstverband	-0,152	12,6	0,000 *	0,86
vrouw, parttime dienstverband	0,371	80,4	0,000 *	1,45
vrouw, fulltime dienstverband	0,095	4,2	0,040 *	1,10
<b>Huishouden</b>		460,8	0,000 *	
alleenstaand				1,00
alleenstaand met kind(eren)	-0,236	18,8	0,000 *	0,79
samenwonend	0,520	325,6	0,000 *	1,68
<b>Opleidingsniveau</b>		54,9	0,000 *	
basis of lager				1,00
vmbo	-0,066	2,4	0,122	0,94
mbo/havo/vwo	-0,084	4,2	0,041 *	0,92
hbo of hoger	0,175	13,4	0,000 *	1,19
<b>Economische groei</b> (region. mut. BBP)	0,051	20,7	0,000 *	1,05
<b>Bedrijfstak</b>		87,8	0,000 *	
Landbouw/visserij en bouw				1,00
Industrie, delfstoffen	0,164	3,9	0,048 *	1,18
Detail- en Groothandel	0,187	5,4	0,020 *	1,21
Horeca, catering	0,015	0,0	0,876	1,02
Vervoer, telecom	0,219	5,2	0,022 *	1,24
Fin./Zakelijke dienstverl.	0,134	2,8	0,096	1,14
Uitzendbedrijven	-0,068	0,7	0,391	0,93
Overheid, onderwijs	-0,013	0,0	0,885	0,99
Gezondheidszorg en welzijn	-0,160	3,5	0,062	0,85
Overige bedrijfstakken	0,070	0,5	0,460	1,07
<b>Dagloon</b>		233,0	0,000 *	
minder dan €70				1,00
€70 tot €85	-0,090	4,3	0,038 *	0,91
€85 tot €100	0,039	0,6	0,434	1,04
€100 tot €150	0,246	28,1	0,000 *	1,28
€150 of meer	1,012	201,7	0,000 *	2,75
<b>Jaar</b>				
2002				1,00
2008	0,159	23,8	0,000 *	1,17
<b>Maand uitstroom WW</b>				
feb, mrt, apr, mei, jun, jul of dec				1,00
jan, aug, sept, okt of nov	0,145	13,4	0,000 *	1,16
<b>Constante</b>	-1,727	295,6	0,000 *	0,18

\*) Significant bij een overschrijdingskans van 5%

\*\*) Bij alle categoriale kenmerken is de eerste categorie als referentie gekozen.

**Tabel B2-2 Samenvatting Risicomodel 'NUG na maximale uitkeringsduur WW'  
Stapsgewijs toevoegen van kenmerken, alle huishoudens**

Stap	Toegevoegd kenmerk	-2 Log likelihood	Nagelkerke R <sup>2</sup>
1	Huishouden	38173	0,026
2	Dagloon	37888	0,038
3	Geslacht x dienstverband	37626	0,049
4	Bedrijfstak	37534	0,053
5	Opleiding	37484	0,055
6	Jaar	37465	0,056
7	Economische groei	37443	0,057
8	Maand uitstroom WW	37430	0,057

**Tabel B2-3 Risicomodel 'NUG na maximale uitkeringsduur WW', alleenstaanden**

	B	Wald	Sig.	Exp(B)
<b>Geslacht x dienstverband**</b>		13,1	0,004 *	
man, parttime dienstverband				1,00
man, fulltime dienstverband	-0,082	1,8	0,179	0,92
vrouw, parttime dienstverband	0,012	0,0	0,856	1,01
vrouw, fulltime dienstverband	-0,245	10,1	0,001 *	0,78
<b>Leeftijd</b>	-0,007	7,2	0,007 *	0,99
<b>Opleidingsniveau</b>		38,2	0,000	
basis of lager				1,00
vmbo	-0,023	0,1	0,777	0,98
mbo/havo/vwo	-0,054	0,5	0,487	0,95
hbo of hoger	0,322	13,1	0,000 *	1,38
<b>Uitkeringsduur</b>	0,021	10,1	0,001 *	1,02
<b>Economische groei</b> (region. mut. BBP)	0,093	22,4	0,000 *	1,10
<b>Bedrijfstak</b>		20,7	0,014 *	
Landbouw/visserij en bouw				1,00
Industrie, delfstoffen	0,085	0,4	0,532	1,09
Detail- en Groothandel	0,095	0,5	0,473	1,10
Horeca, catering	-0,017	0,0	0,917	0,98
Vervoer, telecom	0,045	0,1	0,770	1,05
Fin./Zakelijke dienstverl.	-0,006	0,0	0,964	0,99
Uitzendbedrijven	-0,156	1,5	0,218	0,86
Overheid, onderwijs	-0,123	0,6	0,438	0,88
Gezondheidszorg en welzijn	-0,184	1,5	0,219	0,83
Overige bedrijfstakken	0,042	0,1	0,785	1,04
<b>Dagloon</b>		97,2	0,000 *	
minder dan €70				1,00
€70 tot €85	-0,051	0,5	0,494	0,95
€85 tot €100	0,292	12,5	0,000 *	1,34
€100 tot €150	0,446	32,6	0,000 *	1,56
€150 of meer	1,087	69,1	0,000 *	2,97
<b>Jaar</b>				
2002				1,00
2008	0,183	10,0	0,002 *	1,20
<b>Constante</b>	-1,601	75,5	0,000 *	0,20

\*) Significant bij een overschrijdingskans van 5%

\*\*) Bij alle categoriale kenmerken is de eerste categorie als referentie gekozen.

**Tabel B2-4 Samenvatting Risicomodel 'NUG na maximale uitkeringsduur WW'  
Stapsgewijs toevoegen van kenmerken; alleenstaanden.**

Stap	Toegevoegd kenmerk	-2 Log likelihood	Nagelkerke R2
1	Dagloon	12994	0,019
2	Opleidingsniveau	12962	0,023
3	Economische groei	12939	0,026
4	Jaar	12925	0,028
5	Bedrijfstak	12905	0,030
6	Geslacht x dienstverband	12893	0,031
7	Uitkeringsduur	12889	0,032
8	Leeftijd	12882	0,033

**Opmerkingen:**

- De invloed van de aan het model toegevoegde kenmerken op het risico 'NUG na maximale uitkeringsduur WW' is (veel) kleiner dan bij de het model 'Doorstroom van WW naar de bijstand. Een verklaring is dat twee alternatieven zijn voor doorstroom naar de bijstand, werkhervatting óf NUG werkloos. Waarschijnlijk zijn er ook andere dan de opgenomen kenmerken van belang bij die twee alternatieven.
- De invloed van de aan het model toegevoegde kenmerken op het risico 'NUG na maximale uitkeringsduur WW' is tegengesteld aan de bij het model 'Doorstroom van WW naar de bijstand toegevoegde kenmerken. Dit heeft als gevolg een kleiner risico op doorstroom naar de bijstand van (parttime werkende) vrouwen samengaat met een groter risico op NUG (en werkloos zijn) na de WW-uitstroom.
  - Een lagere economische groei resulteert in een lager risico op NUG na de WW-uitstroom. Bij een hogere economische groei blijkt het NUG-risico toe te nemen. Dat wordt waarschijnlijk veroorzaakt doordat de kans op werk voor deze mensen, onafhankelijk van de economische groei, vrijwel gelijk blijft (in 2002 en 2008). Het is niet uit te sluiten dat als de economie zeer sterk krimpt, de kans op werk veel meer afneemt het risico op doorstroom naar de bijstand toeneemt. Het NUG-risico wordt dan niet lager, maar juist hoger.
  - Een hoger dagloon resulteert in een lager risico op doorstroom naar de bijstand en een hoger risico op NUG (en werkloos zijn) na de WW-uitstroom.
  - Een hoger opleidingsniveau (hoger dan een basisopleiding) resulteert in een lager risico op doorstroom naar de bijstand en een hoger risico op NUG (en werkloos zijn) na de WW-uitstroom (alleen bij hbo+ significant).
  - Vrouwen hebben een hoog NUG-risico, vooral als ze parttime werkten (en waarschijnlijk weer parttime werk zoeken).
- Tussen 2002 en 2008 is het risico op NUG (en werkloos zijn) na de WW-uitstroom veel minder afgenomen dan het risico op doorstroom naar de bijstand. Dit resulteert in een groter aandeel Nuggers in de populatie WW-uitstroom van 2008 dan in de WW-uitstroom van 2002.

**Bijlage B 3 Model 'Werkhervatting na maximale uitkeringsduur WW'**
**Tabel B3-1 Model 'Werkhervatting na maximale uitkeringsduur WW'**

	<b>B</b>	<b>Wald</b>	<b>Sig.</b>	<b>Exp(B)</b>
<b>Geslacht x dienstverband**</b>		116,1	0,000 *	
man, parttime dienstverband				1,00
man, fulltime dienstverband	-0,012	0,1	0,739	0,99
vrouw, parttime dienstverband	0,246	44,4	0,000 *	1,28
vrouw, fulltime dienstverband	0,281	48,1	0,000 *	1,32
<b>Leeftijd</b>	-0,021	259,8	0,000 *	0,98
<b>Huishouden</b>		224,3	0,000 *	
alleenstaand				1,00
alleenstaand met kind(eren)	-0,255	29,6	0,000 *	0,78
samenwonend	0,267	103,2	0,000 *	1,31
<b>Opleidingsniveau</b>		92,3	0,000 *	
basis of lager				1,00
vmbo	0,220	31,6	0,000 *	1,25
mbo/havo/vwo	0,315	70,3	0,000 *	1,37
hbo of hoger	0,389	77,5	0,000 *	1,48
<b>Gemeentegrootte (aantal inw.)</b>		64,6	0,000 *	
tot 50.000				1,00
50.000 tot 150.000	-0,126	20,7	0,000 *	0,88
150.000 tot 250.000	-0,241	39,3	0,000 *	0,79
250.000 en meer	-0,212	43,9	0,000 *	0,81
<b>Bedrijfstak</b>		56,8	0,000 *	
Landbouw/visserij en bouw				1,00
Industrie, delfstoffen	-0,137	3,6	0,058	0,87
Detail- en Groothandel	-0,080	1,3	0,256	0,92
Horeca, catering	0,052	0,4	0,538	1,05
Vervoer, telecom	-0,091	1,1	0,285	0,91
Fin./Zakelijke dienstverl.	-0,178	6,5	0,011 *	0,84
Uitzendbedrijven	0,025	0,1	0,716	1,02
Overheid, onderwijs	-0,223	7,7	0,006 *	0,80
Gezondheidszorg en welzijn	-0,005	0,0	0,945	0,99
Overige bedrijfstakken	-0,169	4,0	0,045 *	0,84
<b>Dagloon</b>		129,2	0,000 *	
minder dan €70				1,00
€70 tot €85	0,208	31,0	0,000 *	1,23
€85 tot €100	0,335	56,7	0,000 *	1,40
€100 tot €150	0,402	88,6	0,000 *	1,49
€150 of meer	0,068	0,9	0,337	1,07
<b>Jaar</b>				
2002				1,00
2008	0,264	83,5	0,000 *	1,30
<b>Constante</b>	-0,121	1,8	0,185	0,89

\*) Significant bij een overschrijdingskans van 5%

\*\*) Bij alle categoriale kenmerken is de eerste categorie als referentie gekozen.



**Tabel B3-2 Samenvatting kansmodel 'Werkhervatting na maximale uitkeringsduur WW'.  
Stapsgewijs toevoegen van kenmerken; alle huishoudens**

Stap	Toegevoegd kenmerk	-2 Log likelihood	Nagelkerke R2
1	Leeftijd	44982	0,008
2	Huishouden	44745	0,018
3	Dagloon	44522	0,027
4	Geslacht x dienstverband	44344	0,034
5	Gemeentegrootte	44263	0,037
6	Jaar	44199	0,039
7	Opleidingsniveau	44117	0,043
8	Bedrijfstak	44060	0,045

**Tabel B3-4 Model 'Werkhervatting na maximale uitkeringsduur WW', alleenstaanden**

	B	Wald	Sig.	Exp(B)
<b>Geslacht x dienstverband**</b>		32,0	0,000 *	
man, parttime dienstverband				1,00
man, fulltime dienstverband	0,063	1,6	0,211	1,07
vrouw, parttime dienstverband	0,218	15,4	0,000 *	1,24
vrouw, fulltime dienstverband	0,291	21,6	0,000 *	1,34
<b>Leeftijd</b>	-0,040	286,9	0,000 *	0,96
<b>Opleidingsniveau</b>		35,1	0,000 *	
basis of lager				1,00
vmbo	0,100	2,1	0,147	1,11
mbo/havo/vwo	0,200	9,1	0,003 *	1,22
hbo of hoger	0,396	26,9	0,000 *	1,49
<b>Uitkeringsduur</b>	0,012	3,9	0,048	1,01
<b>Gemeentegrootte (aantal inw.)</b>		29,3	0,000 *	
tot 50.000				1,00
50.000 tot 150.000	-0,180	15,1	0,000 *	0,84
150.000 tot 250.000	-0,294	21,5	0,000 *	0,75
250.000 en meer	-0,188	13,8	0,000 *	0,83
<b>Dagloon</b>		53,7	0,000 *	
minder dan €70				1,00
€70 tot €85	0,304	25,9	0,000 *	1,35
€85 tot €100	0,315	19,3	0,000 *	1,37
€100 tot €150	0,398	32,4	0,000 *	1,49
€150 of meer	0,299	5,4	0,020 *	1,35
<b>Jaar</b>				
2002				1,00
2008	0,440	86,1	0,000 *	1,55
<b>Constate</b>	0,339	10,0	0,002 *	1,40

\*) Significant bij een overschrijdingskans van 5%

\*\*) Bij alle categoriale kenmerken is de eerste categorie als referentie gekozen.

**Tabel B3-4 Samenvatting kansmodel 'Werkhervatting na maximale uitkeringsduur WW'. Stapsgewijs toevoegen van kenmerken; alleenstaanden**

Stap	Toegevoegd kenmerk	-2 Log likelihood	Nagelkerke R2
1	Leeftijd	16881	0,032
2	Jaar	16717	0,049
3	Dagloon	16640	0,057
4	Geslacht x dienstverband	16596	0,061
5	Opleidingsniveau	16563	0,064
6	Gemeentegrootte	16533	0,067
7	Uitkeringsduur	16529	0,068

**Opmerkingen:**

- De invloed van de aan het model toegevoegde kenmerken op de kans op 'Werkhervatting na maximale uitkeringsduur WW' is (veel) kleiner dan bij de het model 'Doorstroom van WW naar de bijstand. Een verklaring is dat twee alternatieven zijn voor doorstroom naar de bijstand, werkhervatting óf NUG werkloos. Waarschijnlijk zijn er ook andere dan de opgenomen kenmerken van belang bij die twee alternatieven (zie ook de opmerkingen bij bijlage B2).
- De invloed van de aan het model toegevoegde kenmerken op het risico de kans op 'Werkhervatting na maximale uitkeringsduur WW' is tegengesteld aan de bij het model 'Doorstroom van WW naar de bijstand toegevoegde kenmerken. Dit heeft als gevolg een kleiner risico op doorstroom naar de bijstand van (parttime werkende) vrouwen samengaat met een opvallend grotere kans op 'Werkhervatting na maximale uitkeringsduur WW'
  - Een hoger dagloon resulteert in een lager risico op doorstroom naar de bijstand en een hogere kans op 'Werkhervatting na maximale uitkeringsduur WW'.
  - Een hoger opleidingsniveau (hoger dan een basisopleiding) resulteert in een lager risico op doorstroom naar de bijstand en een hogere kans op 'Werkhervatting na maximale uitkeringsduur WW' om (alle niveaus zijn significant).
  - Economische groei heeft geen (significant) effect in het kansmodel 'Werkhervatting na maximale uitkeringsduur WW' opgenomen. Blijkbaar is de invloed in de afgelopen 6 jaar te klein. Er is in de afgelopen 6 jaar steeds positieve groei geweest en slechts een enkele economische 'dip'.
  - Bij grotere gemeenten is het risico op doorstroom naar de bijstand hoger en de kans op 'Werkhervatting na maximale uitkeringsduur WW' lager.
- Tussen 2008 en 2002 is kans op 'Werkhervatting na maximale uitkeringsduur WW' meer toegenomen dan het risico op doorstroom naar de bijstand en NUG afgenomen is. Dit resulteert in een groter aandeel mensen die werkhervatten na de maximale uitkeringsduur in de populatie van 2008 dan in de WW-uitstroom van 2002.