



Opdrachtgever

SZW



Ministerie van Sociale Zaken en
Werkgelegenheid

Opdrachtnemer

CBS/ Centrum voor Beleidsstatistiek –
H, Kroeze, K. Geertjes, M. Goedhuys ...
[et al.]

Onderzoek

*Aan het werk met of zonder re-
integratieondersteuning. Definitieve
cijfers 2008*

Startdatum – 16 december 2009

Einddatum – 16 december 2009

Categorie

Interventies/re-integratie-interventies

Aan het werk met of zonder re- integratieondersteuning, 2008

Doel en vraagstelling

Het doel van dit onderzoek is om na te gaan of er re-integratie heeft plaatsgevonden voorafgaand aan uitstroom naar werk. Daarnaast wordt vastgesteld in welke mate er sprake is van beëindiging van loonkostensubsidies en of die beëindiging gevolgd wordt door regulier werk.

Conclusie

In 2008 zijn 386 duizend banen gestart door uitkeringsgerechtigden en niet-uitkeringsgerechtigden (NUG'gers). Bij 45 procent van de gestarte banen in 2008 ontving de persoon die de baan startte voorafgaand of gelijktijdig met de start van de baan re-integratieondersteuning. Driekwart van de banen van personen met een bijstandsuitkering startte met re-integratieondersteuning. WW'ers kwamen vaker zonder hulp aan de slag. Ruim de helft van de banen van personen met WW startte zonder re-integratieondersteuning. Van de personen die een baan startten vanuit de AO-uitkering ontving driekwart geen ondersteuning. Bijstandsontvangers, personen met een langdurige uitkering, ouderen en niet-westerse allochtonen startten relatief vaak een baan na re-integratieondersteuning. Deze kenmerken hangen deels met elkaar samen. Zo hebben niet-westerse allochtonen relatief vaak een bijstandsuitkering en ouderen hebben vaak een langdurige uitkering. Het soort uitkering van waaruit een baan wordt gestart en de lengte van die uitkering lijken de onderscheidende factoren die samenhangen met het ontvangen van re-integratieondersteuning.

Link naar bestand

<http://www.onderzoekwerkeninkomen.nl/rapporten/1u6zehmi>

Aan het werk met of zonder re-integratie ondersteuning, definitieve cijfers, 2008

0

9



Harold Kroeze
Kathleen Geertjes
Mariëtte Goedhuys
Martine de Mooij

Verklaring van tekens

.	= gegevens ontbreken
*	= voorlopig cijfer
x	= geheim
–	= nihil
–	= (indien voorkomend tussen twee getallen) tot en met
0 (0,0)	= het getal is kleiner dan de helft van de gekozen eenheid
niets (blank)	= een cijfer kan op logische gronden niet voorkomen
2007–2008	= 2007 tot en met 2008
2007/2008	= het gemiddelde over de jaren 2007 tot en met 2008
2007/'08	= oogstjaar, boekjaar, schooljaar enz., beginnend in 2007 en eindigend in 2008
2005/'06–2007/'08	= oogstjaar, boekjaar enz., 2005/'06 tot en met 2007/'08

In geval van afronding kan het voorkomen dat het weergegeven totaal niet overeenstemt met de som van de getallen.

Colofon

Uitgever

Centraal Bureau voor de Statistiek
Henri Faasdreef 312
2492 JP Den Haag

Prepress

Centraal Bureau voor de Statistiek - Grafimedia

Omslag

TelDesign, Rotterdam

Inlichtingen

Tel. (088) 570 70 70
Fax (070) 337 59 94
Via contactformulier: www.cbs.nl/infoservice

Bestellingen

E-mail: verkoop@cbs.nl
Fax (045) 570 62 68

Internet

www.cbs.nl

ISSN: 1877-3028

© Centraal Bureau voor de Statistiek, Den Haag/Heerlen, 2009.
Vereenvoudiging is toegestaan, mits het CBS als bron wordt vermeld.

Inhoud

Samenvatting	4
1. Inleiding	5
1.1 Aanleiding en doel van het onderzoek	5
1.2 Opzet van het onderzoek	5
1.3 Indeling van het rapport	5
1.4 Inhoud van de tabellenset	6
2. Startende banen met en zonder re-integratieondersteuning	7
2.1 Algemene kenmerken	7
2.2 Kenmerken van personen met re-integratieondersteuning	7
3. Volledige uitstroom uit de uitkering	11
3.1 Algemene kenmerken	11
3.2 Volledige uitstroom en re-integratieondersteuning	11
4. Duurzaamheid banen	13
4.1 Algemene kenmerken	13
4.2 Duurzaamheid en re-integratieondersteuning	13
5. Methodes en bronnen	15
5.1 Populatie	15
5.2 Bronnen	15
5.3 Onderzoeksmethode	15
5.4 Operationalisering begrippen	16
5.5 Kwaliteit van de uitkomsten	16
5.6 Verschillen ten opzichte van eerdere publicaties	17
6. Begrippen en afkortingen	18
6.1 Begrippen	18
6.2 Afkortingen	20
Bijlage 1. Algemene toelichting Basisbestand uitkering re-integratie werk	21
Tabellenset	23

Samenvatting

In 2008 zijn 386 duizend banen gestart door uitkeringsgerechtigden of NUG'gers. Bij 45 procent van deze gestarte banen in 2008 ontving de persoon die de baan startte voorafgaand of gelijktijdig met de start van de baan re-integratieondersteuning.

Driekwart van de banen van personen met een bijstandsuitkering startte met re-integratieondersteuning. WW'ers kwamen vaker zonder hulp aan de slag. Ruim de helft van de banen van personen met WW startte zonder re-integratieondersteuning. Van de personen die een baan startten vanuit een AO-uitkering ontving driekwart geen ondersteuning.

Bijstandsontvangers, personen met langdurige uitkeringen, ouderen en niet-westerse allochtonen startten relatief vaak een baan na re-integratieondersteuning. Deze kenmerken hangen deels met elkaar samen. Zo hebben niet-westerse allochtonen relatief vaak een bijstandsuitkering en hebben ouderen vaak een langdurige uitkering. Het soort uitkering van waaruit een baan wordt gestart en de lengte van die uitkering lijken de onderscheidende factoren die samenhangen met het ontvangen van re-integratieondersteuning.

1. Inleiding

1.1 Aanleiding en doel van het onderzoek

Een doelstelling van het ministerie van Sociale Zaken en Werkgelegenheid (SZW) is het vergroten van de arbeidsparticipatie van personen met een grote afstand tot arbeid en daardoor een kleinere kans op werk. Een belangrijk instrument hierbij is re-integratieondersteuning. SZW heeft het Centrum voor Beleidsstatistiek van het Centraal Bureau voor de Statistiek (CBS-CvB) verzocht om te onderzoeken hoeveel personen die vanuit een uitkering of als NUG'ger (niet-uitkeringsgerechtigden en ingeschreven bij het UWV WERKbedrijf als niet-werkend werkzoekend) starten met een baan, re-integratieondersteuning hebben gekregen. SZW beoogt hiermee te kunnen rapporteren over de bijdrage van re-integratieondersteuning aan de actuele uitstroom naar werk.

Het doel van dit onderzoek is om na te gaan of er re-integratie heeft plaatsgevonden voorafgaand aan (al dan niet volledige) uitstroom uit de uitkering of NUG-periode naar werk. In 2008 heeft het CBS-CvB een nulmeting uitgevoerd. De resultaten van de eenmeting, die in dit rapport worden gepresenteerd, zijn in drie fasen opgedeeld. In het voorjaar van 2009 zijn voorlopige uitkomsten over 2007 en over het eerste halfjaar van 2008 geleverd. In de zomer zijn tabellen met voorlopige uitkomsten over 2008 geleverd ten behoeve van de SZW begroting 2010. In deze laatste fase wordt een uitgebreide tabelenset met definitieve uitkomsten over 2007 en 2008 gepubliceerd voor het bericht arbeidsmarkt van december 2009.

1.2 Opzet van het onderzoek

Het onderzoek heeft betrekking op personen met een uitkering die in 2007 of 2008 een baan starten. Ook niet-uitkeringsgerechtigden die ingeschreven staan bij het CWI als niet-werkend werkzoekende en in 2007 of 2008 een baan starten, worden bij dit onderzoek betrokken. Alle startende banen in loondienst worden gezien als uitstroom uit de uitkering of NUG-periode, ook kortdurende banen of banen voor een klein aantal uur in de week. Op dit moment is het voor de onderzochte periode nog niet mogelijk hierin onderscheid te maken. Wanneer in het vervolg van dit rapport gesproken wordt over startende banen wordt altijd bedoeld een startende baan vanuit een uitkering of NUG-periode.

Van deze personen is vervolgens bepaald of zij in het jaar voorafgaand aan de start van de baan re-integratieondersteuning hebben ontvangen. Ook is bepaald of de start van de nieuwe baan samenvalt met de start van een loonkostensubsidie. Als laatste is bepaald of iemand een maand na de start van de baan nog een uitkering ontvangt. Wanneer dit niet het geval is, is de persoon volledig uit de uitkering gestroomd. De onderzoeksgegevens zijn verrijkt met informatie over demografische kenmerken en duur van ontvangen uitkering of NUG-periode. Voor personen met een startende baan in 2007 is ook de duurzaamheid van de baan bepaald. Een persoon heeft een duurzame baan wanneer hij of zij vanaf de start van een baan minimaal zes opeenvolgende maanden een baan heeft, met een onderbreking van maximaal 1 maand.

1.3 Indeling van het rapport

Hoofdstuk 2 en 3 gaan over startende banen in 2008. Hoofdstuk 2 beschrijft de verschillen tussen de personen met en zonder re-integratieondersteuning. De uitkeringspositie voor start van de baan, uitkeringsduur en persoonlijke kenmerken worden vergeleken. In hoofdstuk 3 ligt de nadruk op de volledige uitstroom uit de uitkering voor het starten van een baan. Hoofdstuk 4 beschrijft in hoeverre een persoon duurzaam uitstroomt naar een baan; hierbij gaat het om startende banen in 2007. De methode van onderzoek en de gebruikte bronnen staan centraal in hoofdstuk 5. Hoofdstuk 6 geeft een toelichting op de gebruikte begrippen en een lijst met afkortingen.

1.4 Inhoud van de tabellenset

Tabel 1 gaat over het aantal startende banen in 2008 vanuit een uitkering of NUG naar wel of geen ontvangen re-integratieondersteuning. Tabel 1a betreft personen van 15–64 jaar, tabel 1b betreft personen van 15-64 jaar die volledig zijn uitgestroomd. Er wordt uitgesplitst naar geslacht, leeftijd, herkomstgroepering en registratieduur.

Tabel 2 gaat over het aantal startende banen in 2007 vanuit een uitkering of NUG naar wel of geen ontvangen re-integratieondersteuning. Tabel 2a betreft personen van 15–64 jaar, tabel 2b betreft personen van 15-64 jaar die volledig zijn uitgestroomd. Er wordt uitgesplitst naar geslacht, leeftijd, herkomstgroepering, registratieduur en duurzaamheid van de baan.

Positie voor de start van een baan

De populatie van dit onderzoek had een uitkering en/of was niet werkende werkzoekende voor aanvang van een baan. Ze ontvingen een uitkering (WWB, IOAW, IOAZ, WW, WIA, WAZ, Wajong en/of WAO) of waren als niet-uitkeringsgerechtigde ingeschreven bij het UWV WERKbedrijf (NUG). Ondanks de afnemende werkgelegenheid, zijn zij in 2008 een (nieuwe) baan gestart.

In 2008 waren er gemiddeld 297 duizend bijstandsuitkeringen (excl. WIK en WWIK), 174 duizend WW-uitkeringen en 790 duizend arbeidsongeschiktheidsuitkeringen (exclusief WAZ).

Bijstandsuitkeringen (WWB, IOAW, IOAZ) worden verstrekt aan personen die niet in hun eigen onderhoud kunnen voorzien. Bijstandsgerechtigden hebben over het algemeen gedurende een lange tijd niet gewerkt of zijn nog nooit werkzaam geweest. Meer vrouwen dan mannen ontvingen in 2008 een bijstandsuitkering. Tweederde van de bijstandsgerechtigden was ouder dan 35 jaar.

De Werkloosheidswet (WW) is er voor werknemers die buiten hun schuld hun baan zijn kwijtgeraakt.. Eenderde van de WW-ers in 2008 was ouder dan 55 jaar.. WW-ers die niet tijdig een baan vinden, stromen door naar de bijstand of de groep NUG.

Een arbeidsongeschiktheidsuitkering wordt verstrekt aan mensen die al 24 maanden niet meer of in beperkte mate kunnen werken door langdurige ziekte of door een gebrek (WIA, WAO). Een arbeidsongeschikte kan een korte of lange tijd, al dan niet in een deeltijdbaan, aan het werk zijn geweest. Een Wajonger is voor zijn 18e of tijdens studie reeds arbeidsongeschikt geraakt en heeft daarom vaak geen arbeidsverleden. Vier op de tien arbeidsongeschikten is ouder dan 55 jaar. In tegenstelling tot bijstandsuitkeringen zijn de werkloosheids- en arbeidsongeschiktheidsuitkeringen in 2008 vaker aan mannen verstrekt.

NUG'gers hebben geen recht op een uitkering, omdat bijvoorbeeld hun partner werkt. Vaak hebben deze personen een grote afstand tot de arbeidsmarkt. Een deel van de NUG'gers wil wel graag werken. Als zij als werkzoekende bij het UWV WERKbedrijf (voormalige CWI) waren ingeschreven voor aanvang van de baan, zijn ze in dit onderzoek meegegenomen.

2. Startende banen met en zonder re-integratieondersteuning

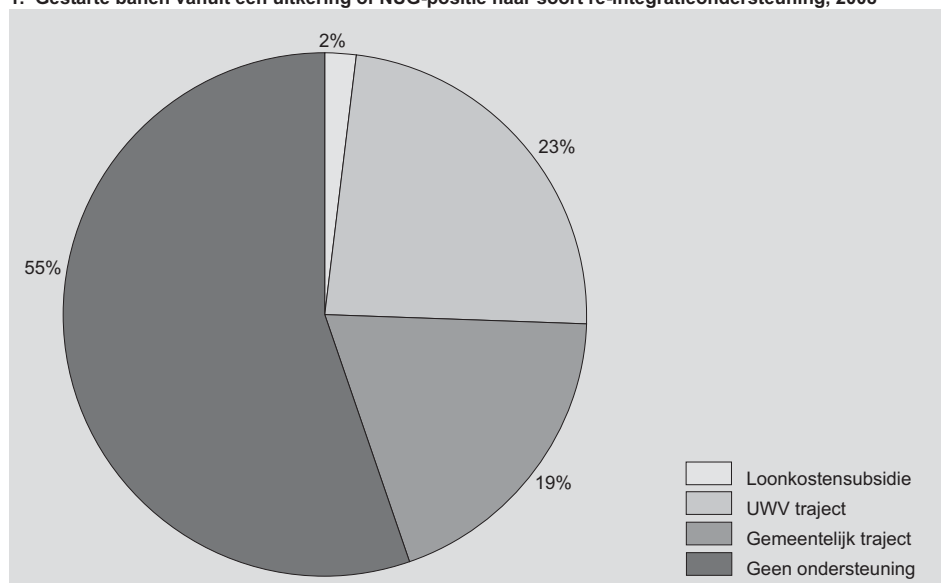
Dit hoofdstuk gaat over banen die gestart zijn vanuit een uitkering of NUG-positie in 2008. De eerste paragraaf gaat in op de banen die gestart zijn met re-integratieondersteuning. Paragraaf twee behandelt de verschillen tussen personen die met en personen die zonder re-integratieondersteuning een baan vinden. Hierbij wordt gekeken naar de uitkering die een persoon had voordat hij de baan startte, hoe lang deze uitkering duurde, wat de leeftijd is van deze persoon en tot welke herkomstsgroepering hij behoort.

2.1 Algemene kenmerken

Meerderheid banen zonder ondersteuning gestart

In 2008 zijn 386 duizend banen gestart door uitkeringsgerechtigden of NUG'ers. Een kwart van deze banen betrof personen met een WW-uitkering die korter dan een half jaar duurde. Een ander groot deel van de banen werd gestart door arbeidsongeschikten en bijstandsgerechtigden met een uitkeringsduur langer dan twee jaar en NUG'ers die korter dan drie maanden werkzoekend waren. Bij 45 procent van deze gestarte banen in 2008 ontving de persoon die de baan startte voorafgaand of gelijktijdig met de start van de baan re-integratieondersteuning (figuur 1.). Bij het overgrote deel van deze gestarte banen ging het om een re-integratietraject zonder loonkostensubsidie.

1. Gestarte banen vanuit een uitkering of NUG-positie naar soort re-integratieondersteuning, 2008



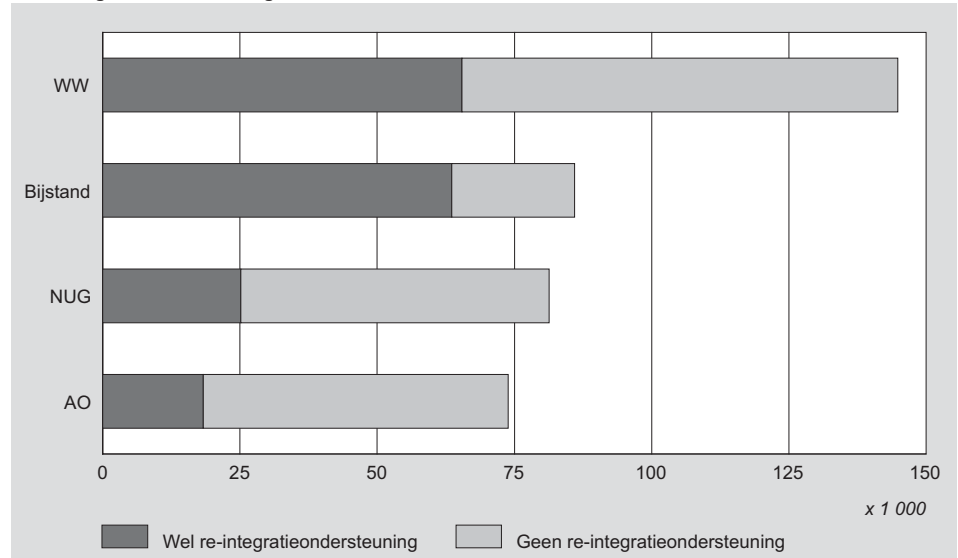
2.2 Kenmerken van personen met re-integratieondersteuning

Start baan vanuit bijstand meestal met ondersteuning

Veel bijstandsgerechtigden die in 2008 een baan startten, maakten gebruik van re-integratieondersteuning. Driekwart van de banen van personen met een bijstandsuitkering startte met re-integratieondersteuning. Bij ruim 80 procent van deze re-integratietrajecten ging het om een gemeentelijk traject waarbij geen loonkostensubsidie werd ingezet. Eén op de tien trajecten betrof een gemeentelijk traject mét loonkostensubsidie. WW'ers kwamen vaker zonder hulp aan de slag. Ruim de helft van de banen van personen met

WW startte zonder re-integratieondersteuning. Van de personen die een baan startten vanuit een AO-uitkering ontving driekwart geen ondersteuning. In al deze gevallen betreft het hier de uitkering van een persoon in de maand voor de start van de baan. Dit hoeft niet dezelfde uitkering te zijn die een persoon had op het moment dat de re-integratieondersteuning startte.

2. Aantal gestarte banen vanuit een uitkering of NUG-positie naar uitkeringspositie en wel of geen re-integratieondersteuning, 2008

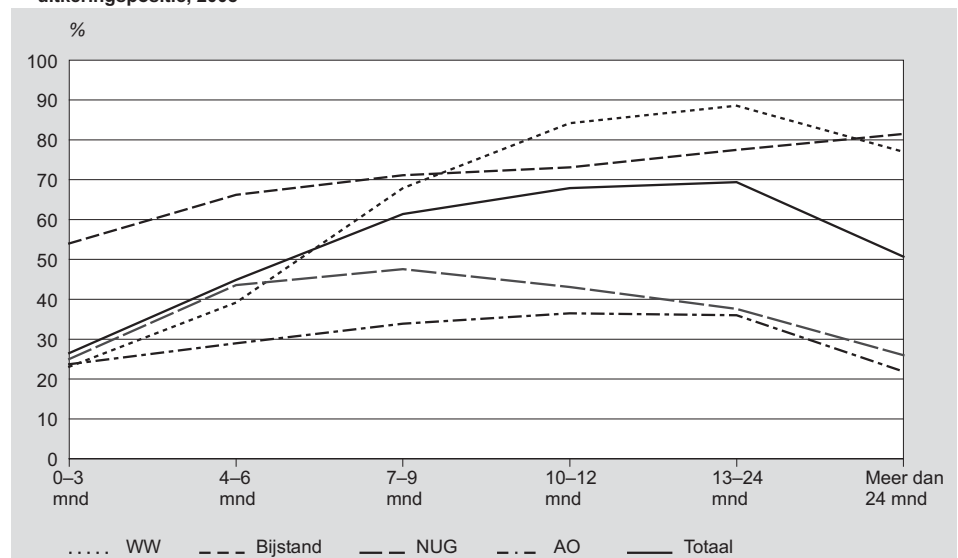


Ondersteuning vaak bij langdurige uitkering

Tot een uitkeringsduur van twee jaar gold dat hoe langer de periode was tussen de start van de uitkering en de start van de baan, des te vaker de baan startte met ondersteuning. Na een uitkeringsduur van twee jaar nam alleen bij de bijstand het aandeel startende banen met re-integratieondersteuning nog verder toe (zie figuur 3). Bij de overige banen die startten na een uitkeringsperiode van meer dan twee jaar liep het aandeel met re-integratieondersteuning in de laatste twaalf maanden voor de start van de baan terug.

Het soort re-integratieondersteuning kan van invloed zijn op de uitkeringsduur. Een persoon kan tijdens de ondersteuning een baan starten met behoud van uitkering of juist

3. Percentage van de gestarte banen dat start met re-integratieondersteuning naar registratieduur en uitkeringspositie, 2008



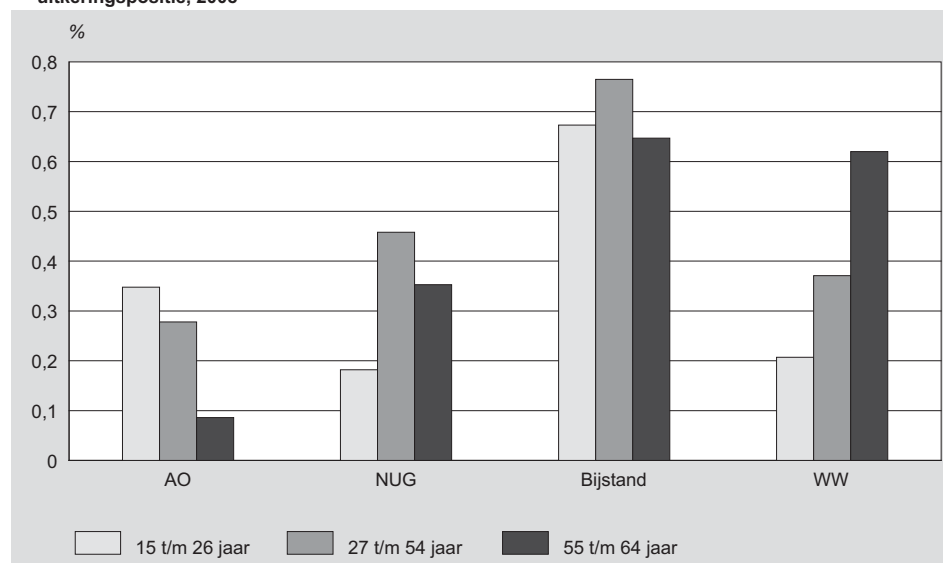
wachten met het starten van een baan tot na het re-integratietraject (bijvoorbeeld bij het volgen van een intensieve cursus).

Vooraf 45-54 jarigen aan het werk met ondersteuning

Hoe ouder de persoon, des te vaker werd de baan gestart met re-integratieondersteuning. Slechts 28 procent van de banen van 15–22 jarigen startte met re-integratieondersteuning. Dit aandeel liep op naarmate de leeftijd van de werknemer hoger was. Van de banen van 45-54 jarigen startte de helft met re-integratieondersteuning. Onder 55–64 jarigen liep het aandeel re-integratie weer iets terug naar 40 procent.

Onder AO'ers startten vooral jongeren met een re-integratietraject een baan. Oudere AO'ers die een baan startten, deden dit meestal zelfstandig. Bij WW'ers was dit precies andersom. Hoe ouder de WW'er, des te vaker hij een baan startte met re-integratieondersteuning.

4. Percentage van de gestarte banen dat start met re-integratieondersteuning naar leeftijdsklasse en uitkeringspositie, 2008



Allochtonen startten vaker een baan met ondersteuning

Niet-westerse allochtonen ontvingen vaker re-integratieondersteuning bij of voorafgaand aan het starten van een baan dan westerse allochtonen of autochtonen. 54 procent van de banen van niet-westerse allochtonen startte met re-integratieondersteuning. Bij banen van westerse allochtonen was dit 46 procent en bij banen van autochtonen 41 procent.

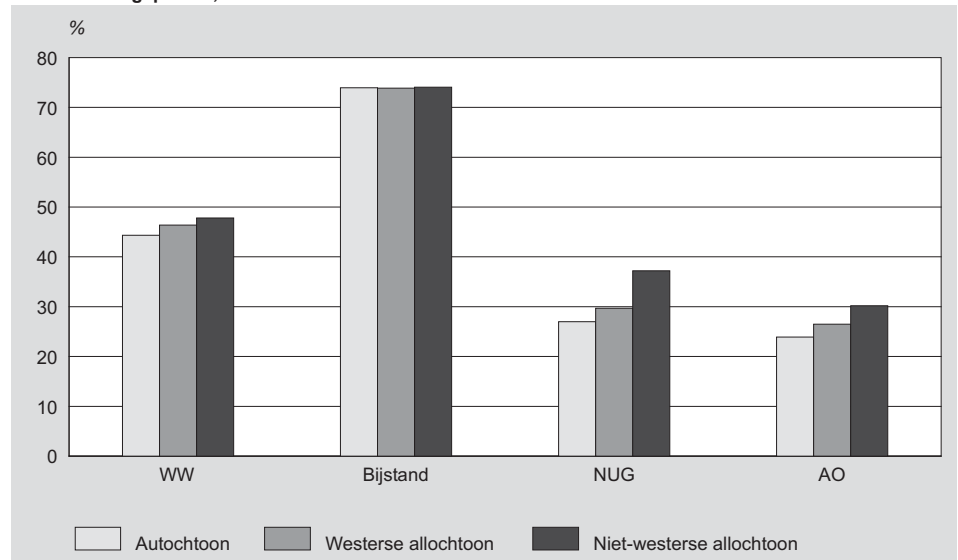
Deels is dit te verklaren doordat relatief veel allochtonen een bijstandsuitkering ontvangen. Bijstandsgerechtigden startten vaak een baan met re-integratieondersteuning (zie figuur 2). Bij de banen die gestart zijn vanuit een bijstandsuitkering, hebben niet-westerse allochtonen wel even vaak gebruik gemaakt van re-integratieondersteuning als westerse allochtonen en autochtonen.

Een groot deel van de niet-westerse allochtonen startte een baan vanuit een NUG-positie. Van de NUG'gers die een baan startten, ontvingen niet-westerse allochtonen vaker re-integratieondersteuning dan autochtonen en westerse allochtonen. Het ging hierbij meestal om een gemeentelijk traject. Een inburgeringscursus of een taalcursus kan een onderdeel vormen van zo'n gemeentelijk traject.

Uitkeringspositie belangrijkste factor

In dit hoofdstuk is een aantal kenmerken genoemd van personen die een baan startten vanuit een uitkering of NUG met behulp van re-integratieondersteuning. Bijstands-

5. Percentage van de gestarte banen dat start met re-integratieondersteuning naar herkomstgroepering en uitkeringspositie, 2008



ontvangers, personen met langdurige uitkeringen, ouderen en niet-westerse allochtonen startten relatief vaak een baan met re-integratieondersteuning. Deze kenmerken hangen deels met elkaar samen. Zo hebben niet-westerse allochtonen relatief vaak een bijstandsuitkering en hebben ouderen vaak een langdurige uitkering. Het soort uitkering van waaruit een baan wordt gestart en de lengte van die uitkering lijken de onderscheidende factoren die samenhangen met het ontvangen van re-integratieondersteuning.

3. Volledige uitstroom uit de uitkering

Het vorige hoofdstuk gaf een overzicht van de banen die gestart werden door uitkeringsgerechtigden of NUG'gers. In dit hoofdstuk wordt gekeken of deze personen met het starten van de baan ook volledig uitstromen uit de uitkering. Personen stromen volledig uit wanneer zij in de maand na het starten van een baan niet langer een WW-, AO- of bijstandsuitkering ontvangen. Reden voor uitstroom kan zijn dat personen teveel betaalde uren werken om recht te hebben op een uitkering of omdat de maximale uitkeringsduur bereikt is. Voor bijstandsgerechtigden kan een reden voor uitstroom zijn dat het gezinsinkomen teveel is gestegen om nog recht te hebben op een uitkering. NUG'gers ontvingen voor het starten van de baan geen uitkering en worden daarom in dit hoofdstuk buiten beschouwing gelaten.

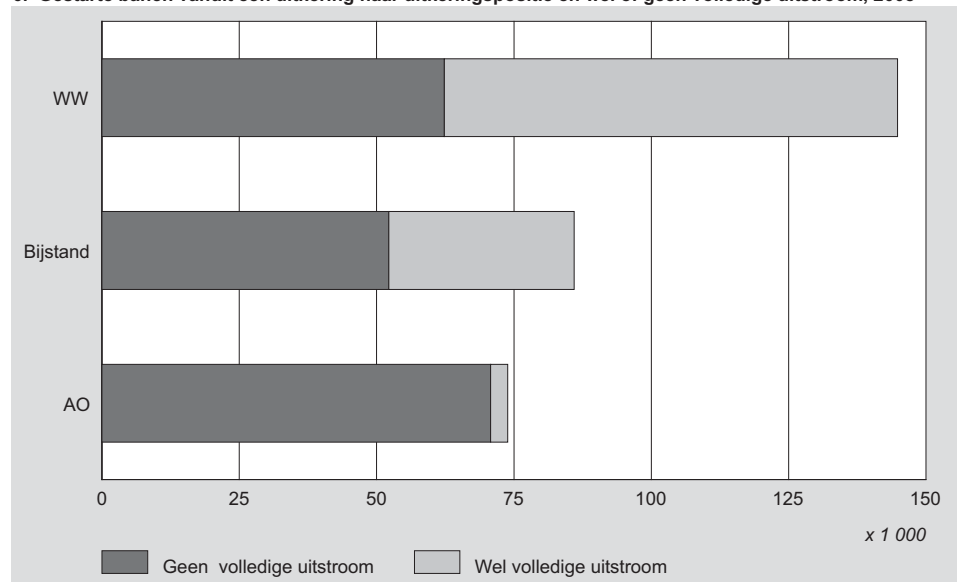
De eerste paragraaf geeft een overzicht van de volledige uitstroom bij startende banen vanuit een uitkering. In paragraaf 3.2 wordt bekeken hoe vaak banen die gestart zijn met re-integratieondersteuning leiden tot volledig uitstroom van een persoon uit de uitkering.

3.1 Algemene kenmerken

Baan leidt in vier op de tien gevallen tot beëindiging van de uitkering

In 2008 was er bij 119 duizend gestarte banen door uitkeringsgerechtigden sprake van volledige uitstroom. Dit betekent dat bij vier op de tien gestarte banen de persoon in de maand na het starten van de baan geen uitkering meer ontving. Ruim de helft van de WW'ers en vier op de tien bijstandsgerechtigden stroomden volledig uit de uitkering. Van de AO'ers daarentegen had bijna iedereen een maand na het starten van de baan nog steeds een uitkering.

6. Gestarte banen vanuit een uitkering naar uitkeringspositie en wel of geen volledige uitstroom, 2008



3.2 Volledige uitstroom en re-integratieondersteuning

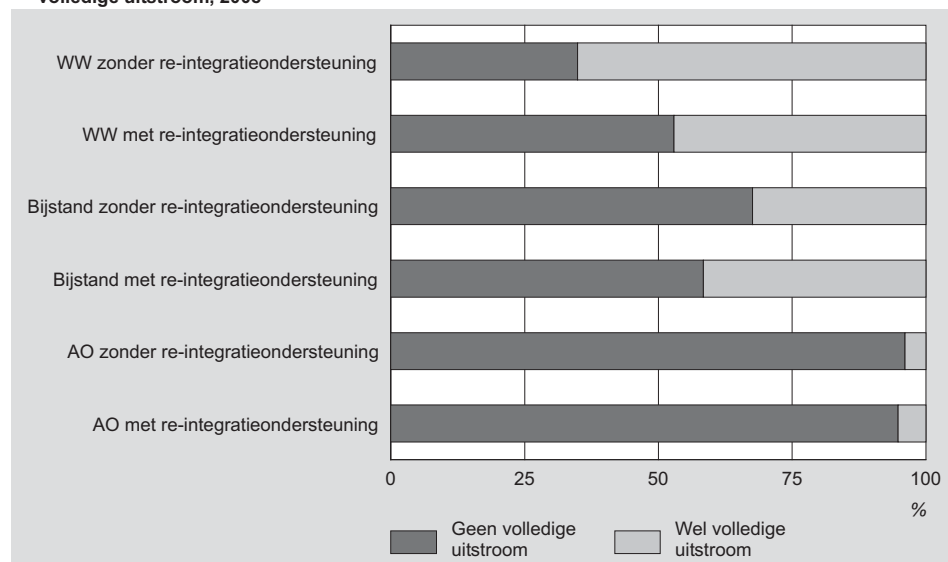
Bijstandsgerechtigden vaker uit de uitkering na ondersteuning

Banen die gestart zijn met re-integratieondersteuning leiden niet vaker tot volledige uitstroom dan banen die starten zonder ondersteuning. De uitkomsten waren echter sterk

afhankelijk van het soort uitkering in de maand voordat de baan startte. Bij banen die gestart werden door bijstandsgerechtigden was de volledige uitstroom hoger wanneer deze banen voorafgegaan werden door re-integratieondersteuning.

Bij WW'ers was de volledige uitstroom juist lager bij personen die aan het werk kwamen met ondersteuning. In hoofdstuk 2 kwam naar voren dat WW'ers vaak zelfstandig een baan vonden. De WW'ers die re-integratieondersteuning ontvingen, waren vooral ouderen of personen met een langdurige uitkering. Dit zijn juist de groepen die, ongeacht de uitkering, moeite hebben om volledig uit te stromen.

7. Gestarte banen vanuit een uitkering naar uitkeringspositie, re-integratieondersteuning en wel of geen volledige uitstroom, 2008



4. Duurzaamheid banen

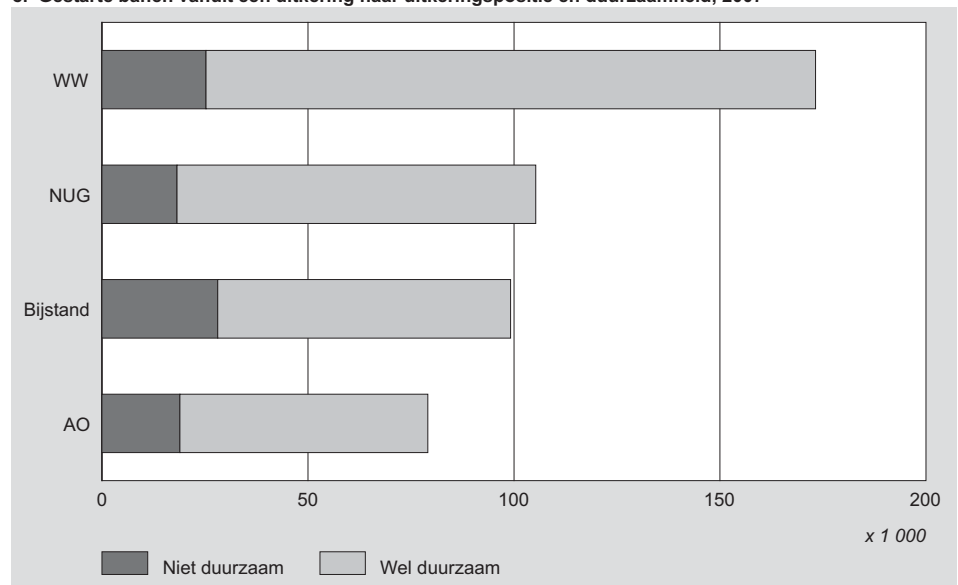
Dit hoofdstuk gaat over de duurzaamheid van banen die gestart zijn door uitkeringsgerechtigden of NUG'gers. In tegenstelling tot de vorige hoofdstukken gaat het hierbij om de startende banen in 2007 omdat duurzaamheid voor startende banen in 2008 nog niet berekend kon worden. Een baan is duurzaam wanneer de persoon die de baan start vanaf dat moment minimaal zes opeenvolgende maanden een baan heeft, met een onderbreking van maximaal één maand. Paragraaf 4.1 laat zien hoeveel van de gestarte banen duurzaam zijn. In paragraaf 4.2 wordt bekeken in hoeverre banen die gestart zijn met re-integratieondersteuning duurzaam zijn.

4.1 Algemene kenmerken

Vier van de vijf gestarte banen zijn duurzaam

366 duizend banen die gestart zijn in 2007 door uitkeringsgerechtigden of NUG'gers waren duurzaam. Dit is 80 procent van de gestarte banen. Vooral banen die startten vanuit de WW waren vaak duurzaam.

8. Gestarte banen vanuit een uitkering naar uitkeringspositie en duurzaamheid, 2007



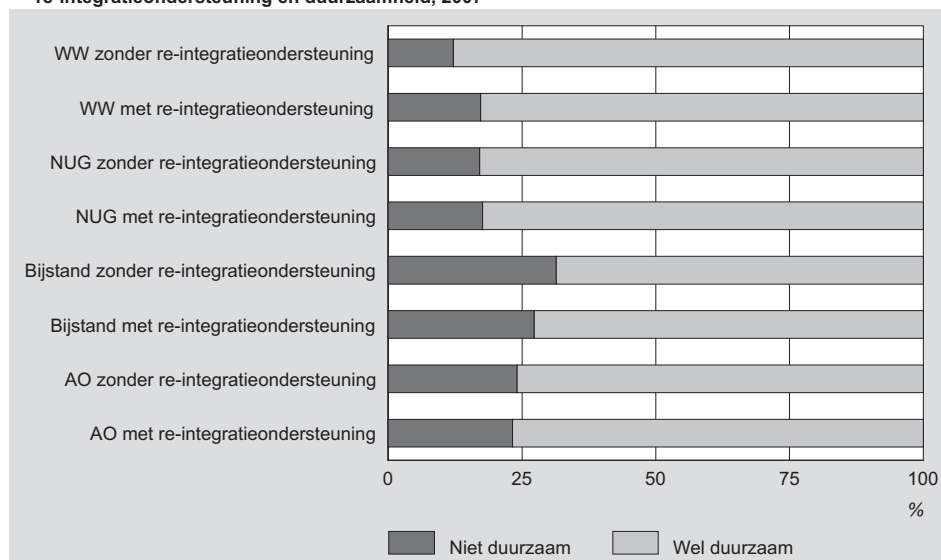
4.2 Duurzaamheid en re-integratieondersteuning

Banen niet vaker duurzaam na re-integratieondersteuning

Banen die gestart zijn met re-integratieondersteuning waren niet vaker duurzaam bezet dan banen die startten zonder ondersteuning. De banen van WW'ers die re-integratieondersteuning ontvingen, zijn iets minder vaak duurzaam dan de banen van WW'ers die zelfstandig aan het werk kwamen (zie figuur 9). Vooral banen van WW'ers met een kortlopende uitkering waren vaker duurzaam als ze zonder re-integratieondersteuning werden gestart.

Banen die startten vanuit een bijstandsuitkering waren na re-integratieondersteuning wel iets vaker duurzaam dan de startende banen vanuit de bijstand zonder ondersteuning.

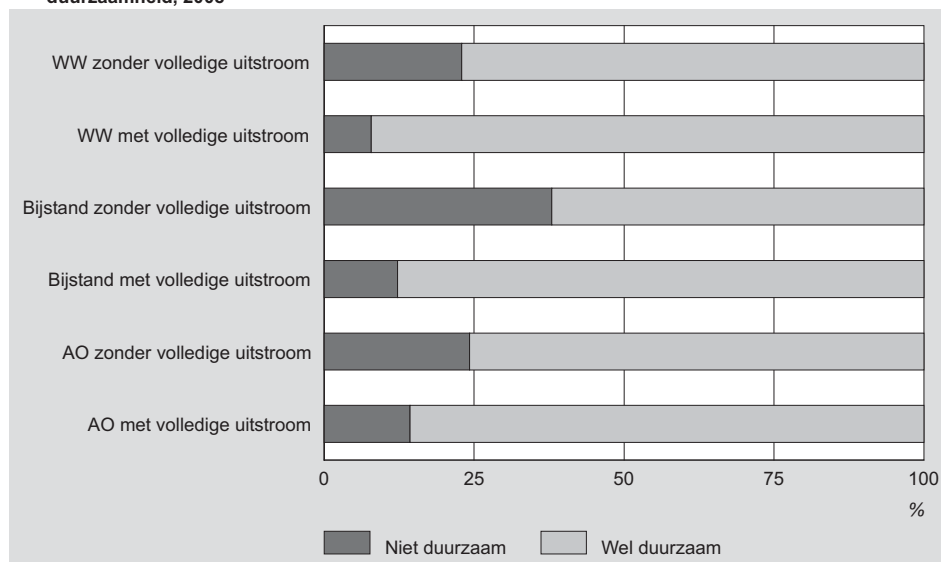
9. Gestarte banen vanuit een uitkering of NUG-postitie naar uitkeringspositie, wel of geen re-integratieondersteuning en duurzaamheid, 2007



Banen met volledige uitstroom uit de uitkering vaker duurzaam

Banen gestart door uitkeringsgerechtigden die volledig uit de uitkering waren gestroomd, waren vaak duurzaam (87 procent). Banen van personen die niet volledig uit de uitkering zijn gestroomd, waren slechts in 72 procent van de gevallen duurzaam. Het behouden van een baan hangt dus sterk samen met uitstroom uit de uitkering. Dit gold met name voor bijstandsgerechtigden, maar in mindere mate ook voor WW'ers en AO'ers.

10. Gestarte banen vanuit een uitkering naar uitkeringspositie, wel of geen volledige uitstroom en duurzaamheid, 2008



5. Methoden en bronnen

5.1 Populatie

De onderzoekspopulatie bestaat uit gestarte banen van werknemers van 15 tot en met 64 jaar die voorafgegaan werden door een WW-, AO- of bijstandsuitkering of een inschrijving bij het UWV WERKbedrijf (voorheen CWI) als niet-werkend werkzoekende (NWW). Van deze banen is bepaald of er voorafgaand of gelijktijdig aan het starten van de baan re-integratieondersteuning plaatsvond. Arbeid als zelfstandige wordt niet in het onderzoek meegenomen. Tabel 1 gaat over gestarte banen in 2008, tabel 2 over gestarte banen in 2007.

5.2 Bronnen

Voor de berekening van de uitkomsten is gebruik gemaakt van het door het CBS samengestelde Basisbestand uitkering re-integratie werk (kortweg basisbestand) van juli 2009. Het basisbestand is samengesteld uit delen van diverse bestanden op het gebied van banen, uitkeringen en re-integratie. Het basisbestand bestaat uit een eenduidige gedefinieerde samenhangende set van gegevens per persoon over uitkeringen, re-integratie en werk gedurende de periode vanaf 2001. Per persoon zijn per maand indicatoren samengesteld die aangeven of er in die maand sprake was van een uitkering, inschrijving bij het UWV WERKbedrijf, (start) re-integratie en/of werk.

Het basisbestand bestaat uit de volgende bronnen: voor gegevens over uitkeringen en banen voor de jaren 2001 tot en met 2005 is het sociaal statistisch bestand (SSB) gebruikt, voor de overige jaren is gebruik gemaakt van de originele registraties van werkloosheids-, arbeidsongeschiktheids- en bijstandsuitkeringen en gegevens uit de Polisadministratie. Gegevens over inschrijving bij het UWV WERKbedrijf als NWW zijn afkomstig uit de CWI-NWW registratie. Voor de gegevens over re-integratie is gebruik gemaakt van de volgende bestanden: CWI-verwijzingen 2005-2008, CWI-intensieve bemiddeling 2007-2008, SIR-AG trajecten 2002-2008, SIR-WW trajecten 2002-2008, MOSA 2002-2004 en SRG 2005-2008, WIW-ID 2002-2004, Loonkostensubsidie 2004 en UWV-re-integratiecoach 2006-2008. De demografische variabelen zijn afkomstig uit de gemeentelijke basisadministratie (GBA). Zie bijlage 1 voor meer informatie over het basisbestand.

5.3 Onderzoeksmethode

Voor het maken van het onderzoeksbestand zijn ten eerste startende banen van personen van 15-64 jaar in 2007 en 2008 geselecteerd. Deze personen hadden in de maand voorafgaand aan de startmaand van deze baan een AO-, WW- of bijstandsuitkering of stonden bij het UWV WERKbedrijf ingeschreven als NWW.

Vervolgens is voor alle banen bepaald of ze gestart zijn met of zonder re-integratieondersteuning in de laatste twaalf maanden voor aanvang van de baan. Re-integratieondersteuning kan een traject zijn vanuit de gemeente of het UWV, een loonkostensubsidie, een casemanager van de gemeente of een werkcoach.

Verder is bepaald of een persoon na de start van de baan volledig is uitgestroomd uit de uitkering. Volledige uitstroom wil zeggen dat de persoon in de maand volgend op de baan geen AO-, WW- of bijstandsuitkering meer had.

Van banen die gestart zijn in 2007 is de duurzaamheid van de baan bepaald. Een persoon heeft een duurzame baan wanneer hij of zij vanaf de start van de baan minimaal zes opeenvolgende maanden een baan heeft, waarbij deze periode maximaal één maand onderbroken mag zijn. Hierbij geldt niet de voorwaarde dat het één en dezelfde baan bij dezelfde werkgever en voor hetzelfde aantal uur hoeft te zijn.

5.4 Operationalisering begrippen

Uitkeringspositie

Uitkeringen worden vastgesteld op betalingsbasis. Dat wil zeggen dat een persoon een uitkering heeft als hij of zij in een maand recht heeft op een uitkering op de laatste vrijdag van de maand en in die maand een betaling heeft ontvangen. De maand voorafgaand aan de startmaand van de baan is leidend voor de uitkeringspositie.

Bij samenloop van uitkeringen op peildatum wordt de volgende prioritering aangehouden:

- AO- met bijstandsuitkering wordt een AO-uitkering;
- WW- met bijstandsuitkering wordt een WW-uitkering;
- AO- met WW-uitkering wordt een AO-uitkering.

Een persoon is een niet-uitkeringsgerechtigde (NUG) in een maand als hij of zij in die maand geen WW-, bijstands of AO-uitkering heeft (betalingsbasis) en wel ingeschreven staat bij het CWI als niet-werkend werkzoekende.

Re-integratieondersteuning

Een persoon heeft re-integratieondersteuning ontvangen wanneer hij of zij in de 12 maanden voorafgaand aan de startmaand van een baan of in de startmaand van de baan een re-integratietraject heeft ontvangen (uit de SRG, SIR-WW, SIR-AG of een re-integratiecoach). Bij samenloop van verschillende typen trajecten wordt de volgende prioritering aangehouden:

- AG-traject met SRG of SIR-WW traject of re-integratiecoach wordt een AG-traject;
- WW-traject en SRG traject of re-integratiecoach wordt een WW-traject;
- Re-integratiecoach en SRG-traject wordt een re-integratiecoach (die valt onder een WW-traject). Re-integratieondersteuning door middel van een re-integratiecoach kan bestaan uit één of meerdere gesprekken. Ook wanneer er slechts één gesprek heeft plaatsgevonden, wordt de re-integratiecoach als ondersteuning meegeteld.

Registratieduur van de uitkering of NUG-periode

Bij de bepaling van de registratieduur wordt gekeken naar de uitkeringsperiode in maanden, waarbij verschillende aaneengesloten uitkeringen als één periode worden gezien. Als een persoon binnen een periode waarin hij of zij een uitkering ontvangt een onderbreking heeft van minder dan een maand, wordt deze onderbreking als administratieve vervuiling gezien en daarom buiten beschouwing gelaten.

Voor het verkrijgen van een WW- of bijstandsuitkering is inschrijving bij het UWV WERKbedrijf verplicht. Vaak loopt de inschrijving voor op het verkrijgen van de uitkering en stopt de inschrijving later dan de uitkering. Hiervoor is gecorrigeerd door inschrijving als niet-werkend werkzoekende bij het UWV WERKbedrijf drie maanden voorafgaand aan een WW- of bijstandsuitkering of drie maanden na afloop van een WW- of bijstandsuitkering niet mee te nemen in de registratieperiode. Wanneer een persoon ingeschreven stond als NWW, wordt de periode als NUG bepaald.

Bij de bepaling van de registratieduur wordt vanaf de start van de baan teruggekeken in de tijd. Een eventuele uitkeringsperiode na de start van de baan wordt niet meegeteld.

5.5 Kwaliteit van de uitkomsten

Baangegevens

De gebruikte baangegevens zijn ontleend aan de Polisadministratie. In de voor dit onderzoek gebruikte versie van het basisbestand zijn de baangegevens aangevuld voor de tweede helft van 2008. Deze gegevens zijn samengesteld uit ruwe maandbestanden. De baangegevens hebben een voorlopig karakter. Een vergelijking van het niveau van het

aantal gestarte banen in dit onderzoek ten opzichte van eerdere metingen is daarom niet goed mogelijk.

Non-respons van gemeenten

De bron van de lopende loonkostensubsidies in het basisbestand is de Statistiek Re-integratie door Gemeenten (SRG). In elk van de in dit onderzoek gebruikte verslagperiodes van de SRG (eerste en tweede halfjaar van 2007 en eerste en tweede halfjaar van 2008) heeft een aantal gemeenten niet gerepsondeerd. Deze non-respons verschilt per verslagperiode.

Door de non-respons kunnen startende loonkostensubsidies (tijdelijk) ontbreken. Dit kan bij het aantal startende banen met een loonkostensubsidie in tabel 1 en 2 een lichte onderschatting opleveren. Daarnaast kunnen door de non-respons nog lopende loonkostensubsidies onterecht als beëindigd zijn opgenomen. Bij het aantal beëindigde loonkostensubsidies in tabel 3 en 4 kan dit dan ook juist een lichte overschatting opleveren.

5.6 Verschillen ten opzichte van eerdere publicaties

In dit onderzoek zijn dezelfde operationalisering en bronnen (aangevuld met recentere gegevens) gehanteerd als in de meting die in het voorjaar van 2009 is gepubliceerd ('Aan het werk met of zonder re-integratieondersteuning; Uitbreiding cijfers 2007 en voorlopige cijfers eerste halfjaar 2008'). Ten opzichte van de nulmeting ('Aan het werk met re-integratie') die eind 2008 is gepubliceerd zijn er wel enkele wijzigingen. De belangrijkste wijzigingen worden hier toegelicht.

Gesubsidieerde banen die voortkomen uit de Wet Inschakeling Werkzoekenden (WIW) en het Besluit in- en doorstroom voor langdurig werklozen (ID banen) worden in de resultaten niet meegenomen als een loonkostensubsidie. In de nulmeting werden ook de op de gesubsidieerde banen aansluitende loonkostensubsidies niet meegenomen. In de huidige publicatie worden deze loonkostensubsidies wel meegenomen.

De berekening van de uitkomsten voor dit onderzoek is gebaseerd op een nieuwe versie van het basisbestand. Voor de samenstelling van het nieuwe basisbestand zijn recentere bronbestanden gebruikt. Ten opzichte van het basisbestand dat is gebruikt voor de nulmeting, zijn enkele wijzigingen doorgevoerd:

- Het aantal startende trajecten met loonkostensubsidie ligt in 2007 iets hoger dan in de vorige versie van het basisbestand. De oorzaak ligt bij een correctie in het basisbestand voor de non-respons binnen de SRG over de tweede helft van 2007. Loonkostensubsidies van gemeenten die in de tweede helft van 2007 niet repondeerden, werden als beëindigd beschouwd in 2007. Wanneer de betreffende gemeenten in 2008 wel responderen, kan blijken dat de loonkostensubsidie toch nog lopend was.
- Het aantal AG- en WW-trajecten verschilt door het gebruik van een recenter bronbestand. Daarnaast wordt in het nieuwe basisbestand beter rekening gehouden met uitvallers. Het aantal WW trajecten ligt tevens iets lager door een correctie van het aantal trajecten gestart of voorgedragen vóór 1 mei 2002. Het aantal langlopende trajecten is hierdoor iets afgenomen.

6. Begrippen en afkortingen

6.1 Begrippen

Allochtoon – Zie *Herkomstgroepering*.

AO-uitkering – Een uitkering die wordt verstrekt op grond van de Wet op de arbeidsongeschiktheidsverzekering (WAO), de Wet werk en inkomen naar arbeidsvermogen (WIA), de Wet arbeidsongeschiktheidsverzekering zelfstandigen (WAZ) of de Wet arbeidsongeschiktheidsvoorziening jonggehandicapten (Wajong).

Autochtoon – Zie *Herkomstgroepering*.

Baan met loonkostensubsidie – Een baan waarbij in de maand van het starten van de baan ook een loonkostensubsidie start.

Basisbestand – Bestand dat door CBS-CvB is samengesteld uit delen van diverse bestanden op het gebied van banen, uitkeringen en re-integratie. Zie bijlage 1 voor een nadere toelichting.

Bijstandsuitkering – Een uitkering die wordt verstrekt in het kader van de Wet werk en bijstand (WWB), Wet inkomensvoorziening oudere en gedeeltelijke arbeidsongeschikte werkloze werknemers (IOAW) of de Wet inkomensvoorziening oudere en gedeeltelijke arbeidsongeschikte gewezen zelfstandigen (IOAZ).

Duurzaam – Een persoon heeft een duurzame baan wanneer hij of zij vanaf de start van een baan minimaal zes opeenvolgende maanden een baan heeft, met een onderbreking van maximaal 1 maand. Hierbij geldt niet de voorwaarde dat het één en dezelfde baan bij dezelfde werkgever en voor hetzelfde aantal uur hoeft te zijn.

Gemeentelijk traject – Re-integratieondersteuning aangeboden door de gemeente aan personen met een bijstandsuitkering of NUG'gers. Hieronder wordt verstaan een re-integratietraject opgenomen in de Statistiek Re-integratie door Gemeenten (SRG).

Herkomstgroepering – Voor de indeling van personen naar etnische achtergrond is de CBS-indeling naar herkomstgroepering gebruikt. De herkomstgroepering van een persoon wordt vastgesteld aan de hand van diens geboorteland en dat van zijn ouders. Autochtonen zijn personen van wie beide ouders in Nederland zijn geboren, ongeacht het land waar men zelf geboren is. Alle overige personen zijn allochtonen. Samengevat zijn dit dus personen van wie minstens één ouder in het buitenland geboren is.

In dit rapport worden de volgende categorieën van herkomstgroepering onderscheiden:

- autochtonen;
- westerse allochtonen. Het land van herkomst is gelegen in Europa (m.u.v. Nederland en Turkije), Noord-Amerika, Indonesië, Japan en Oceanië (o.m. Australië, Nieuw-Zeeland en andere eilanden in de Pacific);
- niet-westerse allochtonen.

Loonkostensubsidie – Een (tijdelijke) bijdrage die een werkgever ontvangt als deze een werkzoekende die niet eenvoudig zelf (weer) aan het werk komt, in dienst neemt. Een loonkostensubsidie is een vorm van re-integratieondersteuning.

Niet-werkend werkzoekend – Een persoon tussen de 15 en 65 jaar die als werkzoekende staat ingeschreven bij het CWI en geen werk heeft.

NUG – Een persoon die staat ingeschreven bij het CWI als niet-werkend werkzoekend en geen AO-, WW- of bijstandsuitkering ontvangt.

Registratieduur – De duur van de registratieperiode is het verschil in maanden vanaf de maand waarin de registratieperiode start tot de maand tot het moment waarop de baan start.

Regulier werk – Een persoon heeft regulier werk wanneer hij of zij minimaal één maand na beëindiging van een loonkostensubsidie nog werkzaam is.

Re-integratieondersteuning – Re-integratieondersteuning omvat:

- re-integratietrajecten door de gemeente of het UWV (inclusief begeleiding door case-managers bij gemeenten);
- loonkostensubsidies;
- gesprekken met re-integratiecoaches van het UWV.

Deze vormen van begeleiding hebben als doel te voorkomen dat personen langdurig werkloos worden of in een sociaal isolement terecht komen. De meer incidentele bemiddelingen en verwijzingen door het CWI vallen niet onder re-integratieondersteuning. In dit onderzoek wordt gekeken of een persoon re-integratieondersteuning heeft ontvangen in de 12 maanden voorafgaand aan of gelijktijdig met de start van een baan.

Startende baan vanuit een uitkering of NUG – Een persoon heeft een startende baan vanuit een uitkering of NUG wanneer de startmaand van de baan in de verslagperiode valt en de persoon in de maand hieraan voorafgaand een uitkering ontving of NUG'ger was. Alle banen van werknemers zijn meegenomen, ook uitzendbanen, banen voor een klein aantal uren of van korte duur. Een uitsplitsing naar deze banen wordt niet gemaakt, omdat deze gegevens niet aanwezig zijn. Arbeid als zelfstandige wordt niet in het onderzoek meegenomen, omdat recente informatie hierover ontbreekt.

Wanneer een persoon meer dan één baan start als vervolg op een uitkering of NUG tellen deze allemaal mee. Wanneer een persoon twee banen in eenzelfde maand begint, kunnen deze echter niet van elkaar worden onderscheiden en tellen ze als één startende baan.

Er is sprake van een startende baan in een maand als de startdatum van de baan valt in de periode tussen de laatste vrijdag van de voorgaande en de laatste vrijdag van die maand.

Startmaand loonkostensubsidie – De startmaand van een loonkostensubsidie is de eerste maand van de periode dat een loonkostensubsidie loopt. Twee of meer aansluitende loonkostensubsidies worden als één periode gezien.

Uitkeringspositie – De uitkeringspositie wordt vastgesteld door te kijken naar de soort uitkering die iemand ontvangt of na te gaan of iemand staat ingeschreven bij het CWI als niet-werkend werkzoekend.

De uitkeringspositie is vastgesteld in de maand voorafgaand aan de startmaand van een baan. Uitkeringen zijn vastgesteld op betalingsbasis. Dat wil zeggen dat een persoon op de laatste vrijdag van de maand recht heeft op een uitkering én in die maand ook een betaling heeft ontvangen.

Bij samenloop van uitkeringen is de volgende prioritering aangehouden:

- bij samenloop van een AO- en een WW- en/of bijstandsuitkering is de uitkeringspositie een AO-uitkering;
- bij samenloop van een WW-uitkering en een bijstandsuitkering is de uitkeringspositie een WW-uitkering.

Als een persoon binnen een periode waarin hij of zij een uitkering ontvangt een onderbreking van minder dan een maand heeft, wordt deze onderbreking als niet relevant beschouwd, en daarom buiten beschouwing gelaten.

UWV AG-traject – Re-integratieondersteuning aangeboden door het UWV aan personen met een arbeidshandicap. Hieronder wordt verstaan een re-integratietraject opgenomen in het Systeem Inkoop Re-integratie Arbeidsgehandicapten (SIR-AG).

UWV WW-traject – Re-integratieondersteuning aangeboden door het UWV aan personen met een WW-uitkering. Hieronder wordt verstaan een re-integratietraject opgenomen in het Systeem Inkoop Re-integratie Werklozen (SIR-WW). Bij dit onderzoek wordt een re-integratiecoach hier ook onder gerekend.

Volledige uitstroom – In de maand volgend op de start van de baan of de start van een loonkostensubsidie heeft de persoon behorende bij de uitkeringsperiode geen WW-, AO-

of bijstandsuitkering. Personen die bij het starten van een baan of loonkostensubsidie NUG'ger waren, vallen in dit onderzoek altijd onder volledige uitstroom.

WW-uitkering – Een uitkering die wordt verstrekt op grond van de Werkloosheidswet (WW).

6.2 Afkortingen

AG	Arbeidsgehandicapt
AO	Arbeidsongeschiktheid
CBS	Centraal Bureau voor de Statistiek
CvB	Centrum voor Beleidsstatistiek
CWI	Centrum voor Werk en Inkomen (vanaf 2009 UWV Werkbedrijf)
IOAW	Wet inkomensvoorziening oudere en gedeeltelijk arbeidsongeschikte werkloze werknemers
IOAZ	Wet inkomensvoorziening oudere en gedeeltelijk arbeidsongeschikte gewezen zelfstandigen
NWW	Niet-werkend werkzoekend
NUG	Niet-uitkeringsgerechtigde
SIR-AG	Systeem Inkoop Re-integratie Arbeidsgehandicapten
SIR-WW	Systeem Inkoop Re-integratie Werklozen
SRG	Statistiek Re-integratie door Gemeenten
SZW	Ministerie van Sociale Zaken en Werkgelegenheid
UWV	Uitvoeringsinstituut Werknemersverzekeringen
UWV-WERKbedrijf	Uitvoeringsinstituut Werknemersverzekeringen – werkbedrijf (voorheen CWI)
Wajong	Wet arbeidsongeschiktheidsvoorziening jonggehandicapten
WAO	Wet op de arbeidsongeschiktheidsverzekering
WAZ	Wet arbeidsongeschiktheid zelfstandigen
WIA	Wet werk en inkomen naar arbeidsvermogen
WIW	Wet inschakeling werkzoekenden
WIK	Wet Inkomensvoorziening Kunstenaars
WW	Werkloosheidswet
WWB	Wet werk en bijstand
WWIK	Wet Werk en Inkomen Kunstenaars

Bijlage 1. Algemene toelichting Basisbestand uitkering re-integratie werk

Het *Basisbestand uitkering re-integratie werk* (kortweg basisbestand) is een bestand dat is samengesteld uit delen van diverse bestanden op het gebied van banen, uitkeringen en re-integratie. Het basisbestand bestaat uit een eenduidige gedefinieerde samenhangende set van gegevens per persoon over uitkeringen, re-integratie en werk gedurende de periode vanaf 2001. Per persoon zijn per maand indicatoren samengesteld die aangeven of er in die maand sprake was van een uitkering, inschrijving bij het UWV WERKbedrijf, start re-integratie, lopende re-integratie, startende baan, lopende baan of eindigende baan.

In deze versie van het basisbestand (versie 15 juli 2009) zijn de meest recente gegevens van maart 2009. Het basisbestand is een dynamisch bestand – bij het beschikbaar komen van nieuwe gegevens wordt het basisbestand bijgewerkt.

Populatie

De onderzoekspopulatie van het basisbestand zijn personen die in de periode van januari 2001 tot en met de maart 2009 in één of meerdere van deze maanden óf

- waren ingeschreven bij een UWV WERKbedrijf als niet-werkend werkzoekende (NWW), óf
- een bijstands-, arbeidsongeschiktheids- of werkloosheidsuitkering hadden, óf
- re-integratieondersteuning ontvingen, óf
- of een combinatie van bovenstaande.

Bronbestanden

Hieronder staat kort welke bronbestanden zijn gebruikt bij het samenstellen van het basisbestand. Een uitgebreidere toelichting op de bronbestanden staat in de documentatierapporten van de specifieke bestanden. Deze zijn beschikbaar via www.cbs.nl/microdata.

Uitkeringen en inschrijving bij een UWV WERKbedrijf

Bronbestand voor de gegevens over uitkeringen voor de jaren 2001 tot en met 2005 is het sociaal statistisch bestand (SSB). Het SSB is een geïntegreerd bestand met gegevens over onder andere banen en uitkeringen. Deze gegevens worden met elkaar en andere bronnen geconfronteerd en consistent gemaakt. SSB-bestanden waren nog niet beschikbaar voor de overige jaren. Daarom is voor deze periode gebruik gemaakt van de originele registraties van werkloosheids-, arbeidsongeschiktheids- en bijstands-uitkeringen.

Gegevens over inschrijving bij het UWV WERKbedrijf als NWW zijn afkomstig uit de CWI-NWW registratie. Dit bestand wordt aangeleverd door het UWV WERKbedrijf en bevat onder andere de begin- en einddatum van inschrijving en de startdatum van de periode zonder werk.

Banen

Voor gegevens over banen is gebruikt gemaakt van het SSB 2001 t/m 2005. Voor de overige jaren zijn de gegevens afgeleid uit de Polisadministratie omdat over deze jaren nog geen SSB- bestand beschikbaar is.

Re-integratie

In het basisbestand zijn de volgende vormen van re-integratie opgenomen: verwijzingen of bemiddelingen door het UWV WERKbedrijf, trajecten aangeboden door het Uitvoeringsinstituut Werknemersverzekeringen (UWV) of gemeente, begeleiding door een casemanager van het UWV WERKbedrijf of werkcoach van het UWV, een WIW-ID baan of een baan met loonkostensubsidie. Deze gegevens zijn afkomstig uit de volgende bestanden:

- CWI-verwijzingen 2005–2008
- CWI-intensieve bemiddeling 2007–2008

- SIR-AG trajecten 2002–2008
- SIR-WW trajecten 2002–2008
- MOSA 2002–2004 en SRG 2005–2008
- WIW-ID 2002–2004
- Loonkostensubsidie 2004
- UWV-re-integratiecoach 2006–2008

Demografische variabelen

Per persoon is informatie over de geboortedatum, het geslacht en de herkomstgroepering toegevoegd. Deze gegevens zijn afkomstig uit de gemeentelijke basisadministratie (GBA).

Aandachtspunten

Uitkeringen en inschrijving bij het UWV WERKbedrijf

Uitkeringen zijn vastgesteld op betalingsbasis. Dat wil zeggen dat een uitkering meetelt als een persoon op de laatste vrijdag van de maand recht heeft op een uitkering én in die maand ook een betaling heeft ontvangen.

Inschrijvingen bij het UWV WERKbedrijf waarbij de einddatum één dag na de startdatum ligt zijn niet meegenomen.

Als begindatum van de inschrijving bij het UWV WERKbedrijf is de inschrijfdatum genomen tenzij de startdatum niet-werkend na de inschrijfdatum ligt. In die gevallen is de startdatum niet-werkend als begindatum genomen.

Banen

De Polisadministratie heeft niet de correcte startdatum van banen die lopend waren voor 1 januari 2006. Hiervoor is gecorrigeerd door voor alle personen die een lopende baan hadden in december 2005 (op basis van het SSB) de startdatum te vervangen door de startdatum zoals bekend in het SSB. De verwachting is dat de polisadministratie wordt vervangen door een nieuwere versie waarin een aantal zaken zijn gecorrigeerd. Daardoor hebben de gegevens over banen vanaf 2006 een voorlopig karakter.

Re-integratie

Bij bemiddelingen van het UWV WERKbedrijf kan geen onderscheid gemaakt worden tussen het maken van een afspraak en het daadwerkelijk starten van een bemiddeling.

Er wordt geen onderscheid gemaakt tussen meerdere verwijzingen van het UWV WERKbedrijf of contacten met een UWV-werkcoach op één dag.

Start van een SIR-AG of SIR-WW traject en voordracht voor een traject zijn apart opgenomen. Er kan dus onderscheid gemaakt worden tussen start en voordracht.

Elke start of voordracht van een SIR-AG of SIR-WW traject die voorkomt is meegenomen, ook al liep er al een ander traject.

Voor SIR-AG of SIR-WW trajecten waar geen sprake is van uitval en wél een voordrachtsdatum en einddatum bekend was maar géén startdatum, is de voordrachtsdatum als startdatum gebruikt.

Er is geen correctie uitgevoerd voor non-respons bij de SRG-trajecten. De aantallen komen daarom lager uit dan de aantallen zoals vermeld op de CBS-website.

Tabellenset

Tabel 1a

Gestarte banen vanuit de uitkering of NUG van personen van 15–64 jaar naar demografische kenmerken en duur registratie, 2008

	Totaal gestarte banen vanuit een uitkering of NUG													
	Zonder re-integratieondersteuning of loonkostensubsidie bij de start van de baan ¹⁾					Met loonkostensubsidie bij de start van de baan			Met re-integratieondersteuning en zonder loonkostensubsidie bij de start van de baan ¹⁾					
	Totaal	AO-uitkering ²⁾	WW-uitkering ²⁾	Bijstands-uitkering ²⁾	NUG ²⁾	Totaal	Bijstands-uitkering ²⁾	Geen bijstands-uitkering ²⁾	Totaal	UWV AG-traject	UWV WW-traject	Ge-meente-lijk traject en bijstands-uitkering ³⁾	Ge-meente-lijk traject en geen bijstands-uitkering ³⁾	
Totaal	385 970	213 390	55 550	79 390	22 320	56 130	7 820	6 490	1 330	164 760	25 690	64 850	61 340	12 880
Geslacht														
Mannen	203 400	114 640	32 340	40 010	10 990	31 310	4 570	3 660	910	84 190	13 350	33 050	30 090	7 700
Vrouwen	182 570	98 750	23 210	39 380	11 340	24 820	3 250	2 830	420	80 570	12 340	31 810	31 250	5 180
Leeftijd														
15–22 jaar	43 190	31 190	7 640	4 300	2 410	16 840	510	330	180	11 490	3 830	780	4 250	2 630
23–26 jaar	34 850	20 930	2 990	7 800	3 060	7 080	800	670	130	13 120	2 010	2 020	7 290	1 810
27–44 jaar	173 360	89 650	14 480	41 890	11 350	21 930	4 200	3 560	640	79 510	11 020	27 720	34 980	5 790
45–54 jaar	88 390	43 810	14 370	17 850	3 740	7 850	1 810	1 530	280	42 770	7 100	21 690	12 020	1 970
55–64 jaar	46 180	27 810	16 070	7 550	1 770	2 430	510	410	100	17 870	1 740	12 640	2 800	690
Herkomstgroepering														
Autochtonen	242 990	143 900	45 630	56 880	9 750	31 650	3 730	3 120	610	95 360	19 320	45 010	25 750	5 280
Westers allochtonen	41 190	22 320	4 570	9 110	2 360	6 270	910	770	140	17 960	2 430	7 830	6 390	1 300
Niet-westers allochtonen	101 790	47 170	5 350	13 390	10 220	18 210	3 180	2 610	580	51 440	3 940	12 010	29 200	6 300
Registratieduur uitkering en NUG														
0–12 maanden	237 360	147 710	8 250	74 520	12 190	52 760	3 140	1 960	1 170	86 510	9 070	40 600	26 040	10 800
13–24 maanden	40 660	12 450	5 540	1 810	2 780	2 320	1 130	1 050	80	27 080	4 580	13 680	7 650	1 170
Meer dan 24 maanden	107 950	53 230	41 760	3 060	7 360	1 050	3 560	3 480	80	51 170	12 050	10 570	27 650	910

1) Re-integratieondersteuning (trajecten) in de 12 maanden voorafgaand aan en/of gelijktijdig met het starten van de baan.

2) Uitkeringspositie in de maand voorafgaand aan de baan.

3) Uitkeringspositie in de 12 maanden voor het starten van de baan.

Tabel 1b

Gestarte banen vanuit de uitkering of NUG van personen van 15–64 jaar die volledig uit de uitkering of NUG stromen naar demografische kenmerken en duur registratie, 2008

	Totaal gestarte banen vanuit een uitkering of NUG													
	Zonder re-integratieondersteuning of loonkostensubsidie bij de start van de baan ¹⁾					Met loonkostensubsidie bij de start van de baan			Met re-integratieondersteuning en zonder loonkostensubsidie bij de start van de baan ¹⁾					
	Totaal	AO-uitkering ²⁾	WW-uitkering ²⁾	Bijstands-uitkering ²⁾	NUG ²⁾	Totaal	Bijstands-uitkering ²⁾	Geen bijstands-uitkering ²⁾	Totaal	UWV AG-traject	UWV WW-traject	Ge-meente-lijk traject en bijstands-uitkering ³⁾	Ge-meente-lijk traject en geen bijstands-uitkering ³⁾	
Totaal	200 680	117 200	2 170	51 690	7 220	56 130	6 530	5 270	1 260	76 960	6 040	33 160	27 140	10 620
Geslacht														
Mannen	109 650	63 620	1 350	27 010	3 960	31 310	3 940	3 070	870	42 080	3 150	17 680	14 840	6 410
Vrouwen	91 040	53 580	820	24 680	3 260	24 820	2 590	2 190	390	34 870	2 880	15 480	12 300	4 210
Leeftijd														
15–22 jaar	27 630	21 670	570	3 340	920	16 840	430	250	180	5 530	450	600	2 060	2 420
23–26 jaar	21 660	14 150	230	5 720	1 120	7 080	680	550	130	6 830	420	1 390	3 430	1 590
27–44 jaar	97 470	54 720	690	28 310	3 790	21 930	3 510	2 910	600	39 240	3 240	15 970	15 320	4 710
45–54 jaar	40 410	20 050	430	10 710	1 070	7 850	1 490	1 230	260	18 870	1 610	10 560	5 190	1 510
55–64 jaar	13 520	6 610	240	3 600	340	2 430	420	330	90	6 480	310	4 640	1 130	400
Herkomstgroepering														
Autochtonen	121 000	74 460	1 770	37 760	3 290	31 650	3 110	2 540	570	43 440	4 250	23 390	11 730	4 070
Westers allochtonen	22 320	13 140	170	5 890	800	6 270	760	620	140	8 420	580	3 890	2 880	1 080
Niet-westers allochtonen	57 360	29 610	230	8 040	3 140	18 210	2 660	2 110	550	25 090	1 210	5 890	12 530	5 480
Registratieduur uitkering en NUG														
0–12 maanden	162 890	108 140	740	50 180	4 470	52 760	2 760	1 620	1 140	51 980	4 050	23 570	15 160	9 210
13–24 maanden	15 960	4 190	370	580	920	2 320	910	850	60	10 850	990	5 930	2 890	1 050
Meer dan 24 maanden	21 840	4 870	1 060	930	1 840	1 050	2 850	2 790	60	14 120	1 000	3 670	9 100	360

1) Re-integratieondersteuning (trajecten) in de 12 maanden voorafgaand aan en/of gelijktijdig met het starten van de baan

2) Uitkeringspositie in de maand voorafgaand aan de baan

3) Uitkeringspositie in de 12 maanden voor het starten van de baan

Tabel 2a
Gestarte banen vanuit de uitkering of NUG van personen van 15–64 jaar naar demografische kenmerken, duur registratie en duurzaamheid, 2007

	Totaal gestarte banen vanuit een uitkering of NUG													
	Zonder re-integratieondersteuning of loonkosten subsidie bij de start van de baan ¹⁾					Met loonkosten subsidie bij de start van de baan			Met re-integratieondersteuning en zonder loonkosten subsidie bij de start van de baan ¹⁾					
	Totaal	AO-uitkering ²⁾	WW-uitkering ²⁾	Bijstands-uitkering ²⁾	NUG ²⁾	Totaal	Bijstands-uitkering ²⁾	Geen bijstands-uitkering ²⁾	Totaal	UWV AG-traject	UWV WW-traject	Ge-meente-lijk traject en bijstands-uitkering ³⁾	Ge-meente-lijk traject en geen bijstands-uitkering ³⁾	
Totaal	456 760	246 000	59 560	92 160	24 730	69 550	8 380	7 110	1 270	202 380	31 050	82 800	74 440	14 080
Geslacht														
Mannen	241 090	131 140	35 830	46 030	11 530	37 760	4 820	3 980	850	105 130	15 850	43 710	37 250	8 320
Vrouwen	215 660	114 860	23 730	46 140	13 200	31 790	3 560	3 140	420	97 250	15 200	39 100	37 190	5 760
Leeftijd														
15–22 jaar	49 250	35 120	7 310	5 150	2 600	20 070	630	410	220	13 500	3 690	790	5 740	3 280
23–26 jaar	42 700	25 110	2 880	9 460	3 230	9 540	920	770	150	16 670	2 000	2 710	9 800	2 160
27–44 jaar	213 900	105 610	15 970	48 450	12 970	28 220	4 770	4 170	600	103 520	15 060	38 110	44 210	6 140
45–54 jaar	103 430	49 850	16 450	20 180	4 020	9 200	1 740	1 490	260	51 840	8 470	29 140	12 300	1 930
55–64 jaar	47 490	30 320	16 950	8 930	1 920	2 520	320	280	40	16 850	1 820	12 060	2 400	570
Herkomstgroepering														
Autochtonen	293 210	171 310	49 220	67 990	12 250	41 850	4 240	3 620	620	117 660	23 320	56 650	31 910	5 790
Westers allochtonen	47 500	24 880	4 860	9 940	2 540	7 530	910	770	140	21 710	2 830	9 920	7 560	1 390
Niet-westers allochtonen	116 050	49 810	5 480	14 230	9 940	20 160	3 230	2 720	510	63 010	4 900	16 240	34 970	6 910
Registratieduur uitkering en NUG														
0–12 maanden	273 310	167 970	8 680	82 660	11 580	65 040	2 730	1 630	1 110	102 610	11 170	50 470	29 360	11 600
13–24 maanden	51 280	14 540	4 450	3 040	3 830	3 210	1 310	1 240	70	35 430	4 180	19 360	10 490	1 400
Meer dan 24 maanden	132 170	63 490	46 430	6 460	9 320	1 290	4 330	4 250	90	64 350	15 700	12 970	34 590	1 090
Duurzaamheid														
Duurzaam	366 290	200 720	45 210	80 910	16 950	57 640	7 760	6 620	1 140	157 820	24 430	68 820	53 490	11 070
Niet duurzaam	90 460	45 290	14 350	11 250	7 780	11 910	620	490	130	44 560	6 620	13 980	20 950	3 010

¹⁾ Re-integratieondersteuning (trajecten) in de 12 maanden voorafgaand aan en/of gelijktijdig met het starten van de baan.

²⁾ Uitkeringspositie in de maand voorafgaand aan de baan.

³⁾ Uitkeringspositie in de 12 maanden voor het starten van de baan.

Tabel 2b
Gestarte banen vanuit de uitkering of NUG van personen van 15–64 jaar die volledig uit de uitkering of NUG stromen naar demografische kenmerken, duur registratie en duurzaamheid, 2007

	Totaal gestarte banen vanuit een uitkering of NUG													
	Zonder re-integratieondersteuning of loonkosten subsidie bij de start van de baan ¹⁾					Met loonkosten subsidie bij de start van de baan			Met re-integratieondersteuning en zonder loonkosten subsidie bij de start van de baan ¹⁾					
	Totaal	AO-uitkering ²⁾	WW-uitkering ²⁾	Bijstands-uitkering ²⁾	NUG ²⁾	Totaal	Bijstands-uitkering ²⁾	Geen bijstands-uitkering ²⁾	Totaal	UWV AG-traject	UWV WW-traject	Ge-meente-lijk traject en bijstands-uitkering ³⁾	Ge-meente-lijk traject en geen bijstands-uitkering ³⁾	
Totaal	241 000	137 020	2 100	58 040	7 330	69 550	7 040	5 830	1 210	96 950	8 150	43 630	33 310	11 850
Geslacht														
Mannen	131 980	73 290	1 140	30 410	3 980	37 760	4 210	3 400	810	54 480	4 070	24 460	18 910	7 040
Vrouwen	109 010	63 720	950	27 630	3 340	31 790	2 830	2 430	400	42 470	4 080	19 170	14 410	4 810
Leeftijd														
15–22 jaar	32 440	25 130	230	3 880	950	20 070	550	340	210	6 760	320	580	2 810	3 050
23–26 jaar	27 660	17 700	200	6 780	1 180	9 540	800	650	150	9 160	460	1 870	4 920	1 920
27–44 jaar	121 460	65 160	880	32 140	3 910	28 220	3 970	3 400	580	52 320	5 000	22 450	19 690	5 190
45–54 jaar	46 490	22 310	530	11 560	1 020	9 200	1 450	1 200	240	22 730	2 060	14 250	5 020	1 400
55–64 jaar	12 950	6 710	250	3 690	260	2 520	270	240	30	5 970	310	4 480	880	290
Herkomstgroepering														
Autochtonen	148 970	90 690	1 680	43 470	3 680	41 850	3 540	2 960	580	54 740	5 720	29 920	14 570	4 540
Westers allochtonen	26 080	14 710	210	6 210	750	7 530	780	640	130	10 600	820	5 190	3 450	1 150
Niet-westers allochtonen	65 950	31 620	200	8 370	2 890	20 160	2 720	2 230	500	31 610	1 620	8 530	15 300	6 160
Registratieduur uitkering en NUG														
0–12 maanden	190 710	124 450	570	54 880	3 960	65 040	2 450	1 360	1 090	63 810	5 570	30 050	18 140	10 050
13–24 maanden	21 620	5 700	170	1 090	1 230	3 210	1 100	1 040	60	14 820	1 000	8 560	3 970	1 280
Meer dan 24 maanden	28 670	6 870	1 360	2 070	2 150	1 290	3 490	3 430	60	18 310	1 580	5 020	11 200	520
Duurzaamheid														
Duurzaam	210 340	119 520	1 780	53 970	6 130	57 640	6 680	5 590	1 090	84 140	7 160	39 370	28 140	9 460
Niet duurzaam	30 660	17 500	320	4 070	1 200	11 910	350	230	120	12 810	990	4 260	5 170	2 390

¹⁾ Re-integratieondersteuning (trajecten) in de 12 maanden voorafgaand aan en/of gelijktijdig met het starten van de baan.

²⁾ Uitkeringspositie in de maand voorafgaand aan de baan.

³⁾ Uitkeringspositie in de 12 maanden voor het starten van de baan.