



#### Opdrachtgever

SZW



Ministerie van Sociale Zaken en  
Werkgelegenheid

#### Opdrachtnemer

Research voor Beleid/ Johan Bokdam,  
Suzanne de Visser, Suzanne Bouma en  
Mirjam Engelen

#### Onderzoek

Probleemanalyse participatie jongeren

Startdatum – 9 februari 2010

Einddatum – 30 juli 2010

#### Categorie

Kenmerken van klanten

# Probleemanalyse niet-participatie jongeren

## Doel en vraagstelling

Maak een probleem- en oorzaken analyse waaruit duidelijk wordt: hoe groot de doelgroep niet duurzaam participerende jongeren is welke karakteristieken zij bezitten welke belemmeringen zij ondervinden bij het betreden van de arbeidsmarkt.

## Conclusie

De doelstelling van het onderzoek is het maken van een (gedeelde) probleemanalyse van de participatie en niet-participatie van jongeren op de arbeidsmarkt, die tevens inzicht geeft in de oorzaken van niet-participatie. In het onderzoek worden daartoe de volgende onderzoeksvragen beantwoord: Hoe groot is de groep niet-duurzaam participerende jongeren?; Welke karakteristieken bezitten zij?; Welke belemmeringen ondervinden ze bij het betreden van de arbeidsmarkt?; Op welke momenten vallen ze uit? Jongeren worden in dit onderzoek gedefinieerd als de totale populatie jongeren van 15 tot 25 jaar. Traditionele risicofactoren (achtergrondkenmerken jongeren) bieden weinig beleidsmatige aanknopingspunten en geven geen verklaring waarom de ene jongere uitvalt, terwijl een vriend in vergelijkbare situatie aan het werk gaat. Binnen de groep jongeren met problemen zijn er drie soorten "risicogroepen": Niet-kunners - zijn niet in staat tot participatie; Gehinderden - hebben wel de capaciteiten om te participeren, maar worden hierbij belemmerd; Niet-willers - zijn om onduidelijke redenen niet naar school of aan het werk. Bron: Kenniscentrum CrossOver

## Link naar bestand

<http://www.onderzoekwerkeninkomen.nl/rapporten/zoqygx5c>





## **Probleemanalyse niet-participatie jongeren**

### **Een overzicht uit de literatuur**

Eindrapport

Een onderzoek in opdracht van Ministerie van SZW

Johan Bokdam, Suzanne de Visser, Suzanne Bouma en  
Mirjam Engelen

B3764

Zoetermeer, 9 juli 2010

De verantwoordelijkheid voor de inhoud berust bij Research voor Beleid. Het gebruik van cijfers en/of teksten als toelichting of ondersteuning in artikelen, scripties en boeken is toegestaan mits de bron duidelijk wordt vermeld. Vermenigvuldigen en/of openbaarmaking in welke vorm ook, alsmede opslag in een retrieval system, is uitsluitend toegestaan na schriftelijke toestemming van Research voor Beleid. Research voor Beleid aanvaardt geen aansprakelijkheid voor drukfouten en/of andere onvolkomenheden.

# Inhoudsopgave

Afkortingenlijst	5
1 Inleiding	7
1.1 Achtergrond van het onderzoek	7
1.2 Doelstelling en vraagstelling	7
1.3 Onderzoeksaanpak en leeswijzer	8
2 Participatie en niet-participatie jongeren	9
2.1 Oriëntatie	9
2.2 Bevindingen en toelichting bij het schema	11
2.3 Naar een verdieping	16
3 Verdieping: doelgroepen uitgelicht	17
3.1 Jongeren zonder startkwalificatie	17
3.1.1 Differentiatie binnen schooluitval	21
3.1.2 Oorzaak geen startkwalificatie	23
3.2 Niet-westerse allochtonen	24
3.2.1 Belemmering bij participatie	29
3.3 Jongeren met een langdurige aandoening	29
3.3.1 Jongeren met een arbeidshandicap	30
3.3.2 Wajong	32
3.3.3 Praktijkonderwijs en speciaal onderwijs	32
3.3.4 Belemmeringen bij participatie	34
3.3.5 Differentiatie binnen de groep jongeren met een arbeidsbeperking	36
3.3.6 Overlap met andere groepen	37
3.4 Jongeren met een justitieverleden	38
3.4.1 Oriëntatie	38
3.4.2 Oorzaken en achtergronden	39
4 Analyse: naar een niet-overlappende indeling	41
4.1 Risicofactoren en belemmeringen	41
4.2 Waar vallen jongeren uit?	44
4.3 Redenen voor niet-participatie	46
4.4 Welke jongeren vallen wanneer uit?	51
5 Conclusies en witte vlekken	53
5.1 Conclusies	53
5.2 Witte vlekken en aanknopingspunten voor verder onderzoek	57

Literatuur	59
Bijlage 1 Arbeidsmarktpositie jongeren 15 tot 27 jaar	63
Bijlage 2 Participerende en niet-participerende jongeren	65

## Afkortingenlijst

Afkorting	Toelichting
AKA-opleiding	Opleiding tot Arbeidsmarkt Gekwalificeerd Assistent
AWBZ zorg	Algemene Wet Bijzondere Ziektekosten
BBL	Beroeps Begeleidende Leerweg
CBS	Centraal Bureau voor de Statistiek
Cito-score	Behaalde score op de Cito Eindtoets Basisonderwijs, van het Instituut voor Toetsontwikkeling (Cito). Op de toets kan een score van 501 tot 550 worden behaald.
EBB	Enquête Beroepsbevolking (van het CBS)
GBA	Gemeente Basis Administratie
GGZ	Geestelijke Gezondheidszorg en verslavingszorg
ITJ	Integraal Toezicht Jeugdzaken
KBA	Kenniscentrum Beroepsonderwijs Arbeidsmarkt
LGF	Leerling-gebonden financiering. In de volksmond ook wel 'rugzakje'.
LWOO	Leerwegondersteunend Onderwijs
MBO	Middelbaar Beroepsonderwijs
PIJ	Plaatsing in een Inrichting voor Jeugdigen
PrO	Praktijkonderwijs
RMC	Regionale Meld- en Coördinatiefunctie (voor voortijdig schoolverlaten)
ROC	Regionaal Opleidingen Centrum (voor beroeps- en volwasseneneducatie)
RWI	Raad voor Werk en Inkomen
SER	Sociaal Economische Raad
SW-sector	Sector voor Sociale Werkvoorziening. Een SW-bedrijf biedt werk op maat aan mensen met een lichamelijke, psychische of verstandelijke beperking.
TNO	Onderzoeksinstituut voor Toegepast Natuurwetenschappelijk Onderzoek
UWV WERKbedrijf	Onderdeel van het Uitvoeringsinstituut Werknemersverzekeringen (UWV), aanspreekpunt voor de werkzoekende.
VMBO	Vorbereidend Middelbaar Beroepsonderwijs
VO	Voortgezet Onderwijs
VSO	Voortgezet Speciaal Onderwijs
Vsv-er	Voortijdig schoolverlater
Wajong	Wet Werk en Arbeidsondersteuning Jonggehandicapten (Wet Wajong)
WIJ	Wet Investeren in Jongeren
WODC	Wetenschappelijk Onderzoeks- en Documentatiecentrum (Ministerie van Justitie)
WRR	Wetenschappelijke Raad voor het Regeringsbeleid
WSW	Wet Sociale Werkvoorziening
ZZP	Zelfstandige Zonder Personeel





# 1 Inleiding

## 1.1 Achtergrond van het onderzoek

Het vergroten van de participatie van jongeren is een belangrijke beleidsdoelstelling. Voor het ministerie van SZW is het van belang dat alle niet-onderwijsvolgende jongeren naar vermogen duurzaam participeren op de arbeidsmarkt. Er zijn bepaalde groepen jongeren die langs de kant staan of komen te staan. Dit is zowel vanuit maatschappelijk als economisch oogpunt onwenselijk.

Verschillende ministeries houden zich bezig met 'kwetsbare' jongeren. Dit gebeurt echter vaak vanuit een specifieke invalshoek. Zo wordt er beleid ontwikkeld voor jongeren met een arbeidsbeperking, voor jongeren met gedragsproblemen of voor jongeren die door de crisis getroffen zijn. Ook voordat jongeren op de arbeidsmarkt terecht komen (of juist niet), hebben zij al een heel traject doorlopen. Van opvoeding thuis tot onderwijs, zorg of contact met justitie. Wanneer er zich in die keten problemen voordoen, kan zich dat vertalen in problemen op het vlak van participatie in onderwijs of werk.

Het vermoeden bestaat dat ondanks de vele verschillende labels die door de verschillende ministeries op deze jongeren worden geplakt er veel overlap bestaat in zowel de doelgroep, beschikbaar onderzoek als het gevoerde beleid. Bovendien kunnen door een verkokerde aanpak bepaalde groepen jongeren met problemen buiten beeld blijven.

Een gedeelde probleemdiagnose die start vanuit het probleem, en niet vanuit de verschillende subdossiers maakt het mogelijk dat toekomstig activerend beleid zich - meer dan nu het geval is - kan richten op preventie van niet-participatie in eerdere levensfasen. Sommige van de geïdentificeerde obstakels zullen door SZW kunnen worden aangepakt, maar andere obstakels zullen door andere ministeries zoals J&G, OCW, VWS, WWI of Justitie moeten worden opgepakt.

## 1.2 Doelstelling en vraagstelling

Dit onderzoek moet bijdragen aan het verhelderen van het beleidsprobleem niet-participatie van jongeren. De doelstelling van het onderzoek is het maken van een (gedeelde) probleemanalyse van de participatie en niet-participatie van jongeren op de arbeidsmarkt, die tevens inzicht geeft in de oorzaken van niet-participatie. In het onderzoek worden daartoe de volgende onderzoeksvragen beantwoord:

- Hoe groot is de groep niet-duurzaam participerende jongeren?
- Welke karakteristieken bezitten zij?
- Welke belemmeringen ondervinden ze bij het betreden van de arbeidsmarkt?
- Op welke momenten vallen ze uit?

Jongeren worden in dit onderzoek gedefinieerd als de totale populatie jongeren van 15 tot 25 jaar. Deze grens komt voort uit de standaardindeling in leeftijdsklassen die het CBS hanteert. Deze afbakening valt echter niet altijd samen met beleidsmatige doelgroepen, die op elk beleidsterrein andere indelingen kent.

Deze algemene groep 15 tot 25-jarigen is als vertrekpunt genomen en wordt vervolgens op verschillende wijzen gecategoriseerd. Zo wordt helder hoe groot de groep jongeren is die er niet in slaagt zonder ondersteuning duurzaam te participeren.<sup>1</sup>

### 1.3 Onderzoeksaanpak en leeswijzer

#### Aanpak

Om de onderzoeksvragen te beantwoorden worden beschikbare CBS-cijfers en bestaande beleidsrelevante onderzoeksliteratuur bij elkaar gebracht. Het gaat nadrukkelijk om een analyse van bestaande rapporten, onderzoeken en databestanden (een soort meta-analyse) en niet om het uitvoeren van nieuw onderzoek. Er zijn geen nieuwe data verzameld, er zijn ook geen aanvullende analyses op CBS-bestanden gedaan. Het onderzoek heeft daarmee een verzamelend, analyserend en integrerend karakter.

Dit onderzoek is uitgevoerd in twee delen. In een eerste periode is in februari 2010 een werkdocument opgesteld op basis van literatuur die het ministerie van SZW de onderzoekers heeft verschaft. Na een bespreking met een brede begeleidingscommissie met vertegenwoordigers van meerdere ministeries werd duidelijk dat het verzamelen en analyseren van aanvullende literatuur op een aantal punten noodzakelijk was. Daarom is in een tweede ronde in mei literatuur uitgevraagd bij meerdere ministeries. Daarnaast hebben de onderzoekers een korte literatuurscan op aanvullende onderwerpen gedaan en zijn groepen jongeren waar mogelijk meer in detail uitgesplitst naar achtergrondkenmerken.

#### Leeswijzer

Hoofdstuk twee bevat een introductie op de doelgroep en hun participatie op de arbeidsmarkt. Daaruit blijkt dat een aantal doelgroepen vaker onderwerp zijn geweest van onderzoek en een hogere kans lijken te hebben op niet-participatie hebben. Deze doelgroepen, hun kenmerken en redenen van niet-participatie, worden in hoofdstuk drie meer in detail beschreven. Deze doelgroepen kennen echter een onderlinge overlap, zijn ongelijksoortig van karakter en bieden weinig handvatten voor beleidsmatige inzet.

In hoofdstuk vier verkennen we daarom een aantal alternatieve indelingen van de groep niet-participerende jongeren en jongeren die een verhoogd risico op niet-participatie hebben. Dit doen we zowel naar reden van uitval, moment van uitval als op basis van risicofactoren. Op basis van deze nieuwe indelingen worden in hoofdstuk vijf conclusies getrokken over de groepen die wel en niet in beeld zijn (witte vlekken) en welke beleidsmatige implicaties dit zou kunnen hebben.

---

<sup>1</sup> De doelgroep voor het beleid rondom jeugdwerkloosheid (actieplan jeugdwerkloosheid) en de wet investeren in jongeren (WIJ) is bijvoorbeeld de groep jongeren van 15 tot en met 26 jaar. In bijlage 1 geven we een overzicht op hoofdlijnen van de participatie van deze – afwijkende – leeftijdsgroep.

## 2 Participatie en niet-participatie jongeren

### 2.1 Oriëntatie

Het hoofdstuk geldt als een eerste oriëntatie op de problematiek: welk beeld komt op grond van de literatuur en beschikbaar cijfermateriaal naar voren als het gaat om de mate en het karakter van arbeidsmarktparticipatie van jongeren? Dit hoofdstuk doet op hoofdlijnen verslag van de belangrijkste bevindingen uit de literatuur.

Figuur 2.1 geeft op hoofdlijnen een overzicht van participerende en niet-participerende jongeren. Het schema maakt inzichtelijk hoe groot de groep participerende en niet-participerende jongeren is en wat de belangrijkste karakteristieken van deze jongeren zijn die uit de literatuur naar voren komen.<sup>1</sup> We kiezen er hierbij voor op een hoog abstractieniveau te beginnen en de doelgroep daarna in kleinere subgroepen te categoriseren.

#### **Wel en niet onderwijsvolgend**

Het vertrekpunt is de totale populatie jongeren van 15 tot 25 jaar. Vervolgens splitsen we deze doelgroep uit in jongeren die wel en niet onderwijsvolgend zijn. Bijna 1,5 miljoen jongeren tussen de 15 en 25 jaar zijn onderwijsvolgend. In figuur 2.1 zijn deze gegevens weergegeven. Bijna een derde van de groep jongeren die onderwijs volgt is ook actief op de arbeidsmarkt. Zij hebben of zoeken een baan van meer dan 12 uur, naast hun onderwijs. In bijlage 2 is voor de groep jongeren tot 25 jaar de arbeidsmarkt als vertrekpunt genomen. In bijlage 1 zijn de gegevens voor de groep jongeren tot 27 jaar opgenomen.<sup>3</sup>

#### **Op de arbeidsmarkt: werkzaam en werkloos**

De groep jongeren die geen onderwijs volgt, is weer onder te verdelen in jongeren die werken, jongeren die werkloos zijn en jongeren die niet-actief zijn. Jongeren die minstens 12 uur werkzaam zijn in een reguliere of gesubsidieerde baan of op een beschutte werkplek, of een dergelijke werkplek hebben aanvaard, behoren tot de categorie *werkzaam*.<sup>4</sup> De kleur oranje in het schema laat zien dat zich onder deze groep jongeren bepaalde kwetsbare groepen bevinden, die mogelijk aandacht vanuit het beleid behoeven. Deze 'mogelijke risicogroepen' die uit de literatuur naar voren komen, zijn in het schema opgesomd.

Jongeren die minstens 12 uur willen werken en hiernaar op zoek zijn, behoren tot de categorie *werkloos*. Deze categorie is in het schema rood gekleurd, hetgeen aangeeft dat het hier een prioritaire groep jongeren betreft. Binnen deze groep zijn op basis van de literatuur verschillende specifieke groepen jongeren te onderscheiden die een verhoogd risico op (problematische) werkloosheid lopen. Deze groepen staan in het schema vermeld.

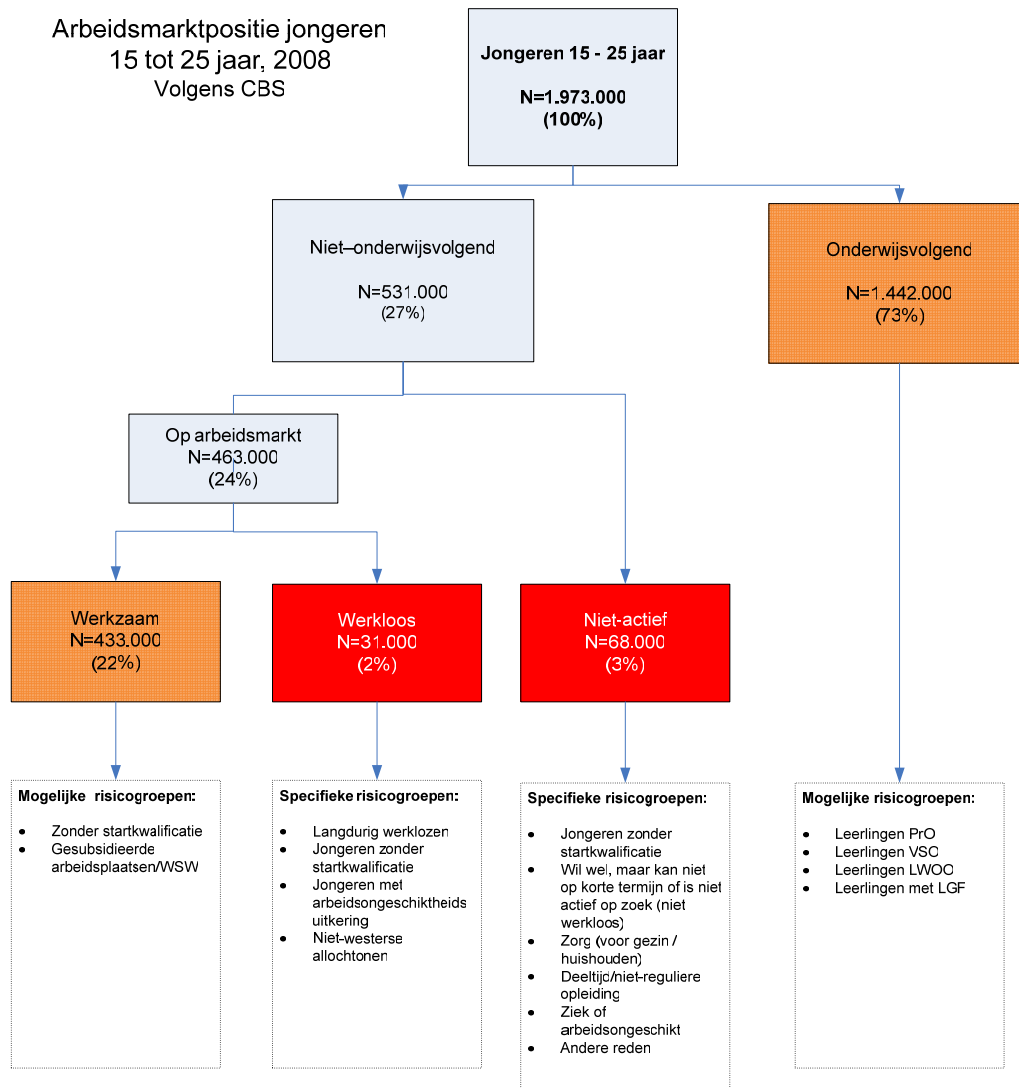
<sup>1</sup> De gegevens van het CBS zijn afkomstig uit de enquête beroepsbevolking (EBB).

<sup>3</sup> Voor jongeren tot 27 jaar zijn meer gegevens beschikbaar. In bijlage 1 is een aangepaste versie van figuur 2.1 opgenomen met daarin de beschikbare aantallen voor deze uitgebreidere groep jongeren tot 27 jaar.

<sup>4</sup> We zijn ons ervan bewust dat gesubsidieerde arbeid of een beschutte werkplek niet onder 'duurzame arbeid' valt. Om de data van CBS te kunnen verwerken, hebben we gekozen voor de definitie van CBS. We zullen in de kwalitatieve toelichtingen een duidelijk onderscheid maken tussen duurzame en niet-duurzame arbeid.

Tot slot is er een groep jongeren die niet op de arbeidsmarkt participeert, en ook geen (voltijds) opleiding volgt. We definiëren dit als *niet-actief*. Omdat het hier een prioritaire groep jongeren betreft, is deze in het schema rood gekleurd. Op basis van de bestudeerde literatuur zijn binnen deze categorie verschillende subgroepen te onderscheiden. Deze worden in het schema vermeld.

**Figuur 2.1** Participerende en niet-participerende jongeren (2008)



Bron: CBS Statline, EBB. Bewerking Research voor Beleid

## 2.2 Bevindingen en toelichting bij het schema

Het schema maakt duidelijk dat van de totale doelgroep van bijna 2 miljoen jongeren slechts een kleine minderheid daadwerkelijk problemen ondervindt als het gaat om participatie. Het merendeel (95%) van de jongeren van 15-25 jaar is aan het werk of zit op school en participeert hiermee op enige wijze in de maatschappij.

### Werkzaam

Ook onder werkende en schoolgaande jongeren bevinden zich kwetsbare groepen. Tabel 2.1. geeft een overzicht van deze groepen voor zover ze werkzaam zijn. In deze aantallen zijn alle jongeren opgenomen die werkzaam zijn, ook degenen die dit doen naast het volgen van een reguliere opleiding (en die in het schema op de vorige pagina dus vallen in de categorie "onderwijsvolgend")<sup>1</sup>.

**Tabel 2.1** Aantallen en percentages werkzame jongeren

	Aantal	% van totaal werkzaam	% van totaal jongeren
Totaal (inclusief jongeren die werken en op school zitten)	817.000	100%	41%
Flexibele arbeidsrelatie <sup>2</sup>	237.000	29%	12%
Zonder startkwalificatie <sup>3</sup>	307.000	38%	16%
Gesubsidieerde arbeidsplaatsen/WSW <sup>4</sup>	8.0000	1%	0,4%
Deeltijdwerk <sup>5</sup>	399.000	49%	20%
Elementaire beroepen <sup>6</sup>	124.000	15%	6%
Lagere beroepen	348.000	43%	18%

Bron: CBS

Het aantal werkzame jongeren zonder startkwalificatie is bijvoorbeeld aanzienlijk (38%). Onder de niet-onderwijsvolgende werkenden heeft 30% geen startkwalificatie. Werkzame jongeren zonder startkwalificatie bevinden zich in een kwetsbare positie: zij lopen het risico als eerste te worden ontslagen als zich beter gekwalificeerde jongeren melden ("verdringing"), of als de economie achteruit gaat.<sup>8</sup> Door de veranderende structuur van de economie van industrie naar dienstverlening, veranderen bovendien ook de kwalificatie-eisen, waardoor het moeilijker wordt om aansluiting te vinden bij de arbeidsmarkt. Hoewel de vraag naar laaggeschoolde arbeid niet wezenlijk is gedaald en er nieuwe vormen van laaggeschoold werk bijkomen, hebben laagopgeleiden als gevolg van de toenemende kwalificatie-eisen – ook aan de onderkant van de arbeidsmarkt – minder kans hun sociaal-economische positie te verbeteren dan vroeger.<sup>9</sup>

<sup>1</sup> Dit is gedaan omdat er op het niveau van de hele groep meer gedetailleerde gegevens beschikbaar zijn.

<sup>2</sup> Definitie CBS: 'Het arbeidscontract is van beperkte duur en/of de werknemer is niet voor een vast overeengekomen aantal uren in dienst.' Hieronder vallen bijvoorbeeld uitzendkrachten en oproep-of invalkrachten.

<sup>3</sup> Een startkwalificatie is een diploma havo, vwo of minimaal mbo niveau 2.

<sup>4</sup> Aantal 2008, jongeren tot 27 jaar, obv wsw-statistiek 2008.

<sup>5</sup> Definitie CBS: '12 tot 35 uur per week'.

<sup>6</sup> Laagste plaats in de indeling van beroepen volgens de Standaard Beroepenclassificatie 1992 van het CBS.

<sup>8</sup> Algemene Rekenkamer (2008), *Aanpak harde kern jeugdwerklozen*.

<sup>9</sup> UWV (2009), *Kennis voor beleid en uitvoering van sociale zekerheid*.

Jongeren zijn vaak werkzaam in lagere beroepen. Ook hebben werkzame jongeren relatief vaak een flexibele arbeidsrelatie.<sup>1</sup> Dat houdt in dat het arbeidscontract van beperkte duur is en/of de jongere niet voor een vast aantal overeengekomen uren in dienst is. Bijna 30% van de werkzame jongeren verrichtte in 2008 flexibele arbeid. Flexwerkers zijn kwetsbaar voor ontwikkelingen in de economie. Zij ontberen goede bescherming en baanzekerheden die regulier werkenden wel hebben.<sup>2</sup>

De recente economische crisis maakt het voor deze jongeren ook niet gemakkelijker. De werkloosheid onder schoolverlaters met alleen een vmbo-diploma is het laatste jaar gestegen van 6% naar 9% en voor mbo'ers met niveau 1 gaat het om een stijging van 10% naar 16%. Van de totale groep jongeren zonder startkwalificatie was in het 2<sup>e</sup> kwartaal van 2009 17,2% werkloos. Dit is een stijging van 6,8% vergeleken met het voorgaande jaar: aanzienlijk groter dan onder jongeren met een startkwalificatie.<sup>3</sup> De verwachting is dat deze stijging doorzet en dat verdringing ervoor zal zorgen dat lageropgeleiden nog moeilijker aan een baan komen.<sup>4</sup>

Daarnaast bevindt zich onder de categorie werkzame jongeren een groep die geen zelfstandige reguliere baan heeft, maar een (deels) gesubsidieerde arbeidsplaats heeft of werkzaam is in het kader van de WSW. Het is de vraag in hoeverre deze jongeren zonder ondersteuning in staat zouden zijn tot participatie op de arbeidsmarkt. Dit valt niet onder de definitie 'duurzame arbeid', maar wordt door CBS wel onder de categorie 'werken' geschaard. Van de werknemers met een WSW-dienstbetrekking waren er eind 2008 7% jonger dan 27 jaar. Dat komt neer op ongeveer 7.000 jongeren. Daarnaast hebben eind 2008 ongeveer 1.000 jongeren onder de 27 een arbeidsovereenkomst begeleid werken. In totaal zijn daarmee 8.000 jongeren tot 27 jaar werkzaam op een gesubsidieerde arbeidsplaats of in de WSW.<sup>5</sup>

Een groep die (waarschijnlijk) niet aan het werk is, maar een uitkering ontvangt of niet-actief is, zijn de jongeren die wel een indicatie voor de WSW hebben gekregen van het UWV WERKbedrijf, maar nog op de wachtlijst voor de WSW staan. Jongeren tot 27 vormen gemiddeld een kwart van het wachtlijstbestand van de WSW. Eind 2008 stonden er 4261 jongeren op de wachtlijst voor "beschutte arbeid".<sup>6</sup> De grote meerderheid van de jongeren met een gesubsidieerde baan of beschutte werkplek beschikt niet over een startkwalificatie. Hoe groot deze overlap precies is, wordt uit de literatuur en het beschikbare cijfermateriaal echter niet duidelijk. Een koppeling van bestanden bij het CBS zou de benodigde informatie wel kunnen verschaffen.

Binnen de groep werkzame personen is er ook een beperkte groep starters en zelfstandigen; jongeren die een eigen bedrijf beginnen of zijn begonnen. Volgens de Kamer van Koophandel zijn 15.000 jongeren tot en met 24 jaar in 2008 een eigen onderneming begonnen. Dat is een groei van 12% ten opzichte van het jaar daarvoor. Het is de vraag of dit als een 'kwetsbare' groep moet worden gezien. 89% van de starters is ZZP'er<sup>7</sup>.

---

<sup>1</sup> Er zal sprake zijn van een overlap tussen deze groepen en werkzame jongeren zonder startkwalificatie.

<sup>2</sup> UWV (2009), *Kennis voor beleid en uitvoering van sociale zekerheid*.

<sup>3</sup> MinOCW (2009), *VSV-Atlas totaaloverzicht Nederland*

<sup>4</sup> SER (2009), *De winst van maatwerk: je kunt er niet vroeg genoeg bij zijn*.

<sup>5</sup> Research voor Beleid (2009) Wsw-statistiek 2008 jaarrapport. Deze registratie hanteert voor "jongeren" een leeftijdsgrens tot 27 jaar.

<sup>6</sup> Research voor Beleid (2009) Wsw-statistiek 2008 jaarrapport

<sup>7</sup> Kamer van Koophandel Nederland (2009) Startersprofiel 2008

In 2008 waren er in totaal 33.000 zelfstandigen van 15 tot en met 24 jaar. Daarvan waren 24.000 mannen en 10.000 vrouwen<sup>1</sup>.

### Op school

Wanneer we kijken naar de schoolgaande jongeren, zien we dat zich ook onder deze groepen jongeren bevinden met een verhoogd risico op *toekomstige* problemen rondom (arbeids-)participatie.

**Tabel 2.2** Aantallen en percentages jongeren op school, 2008 (15-25 jaar)

	Aantal	% van totaal op school	% van totaal jongeren
Totaal	1.442.000	100%	73%
Praktijkonderwijs	15.583	1,1%	0,8%
Voortgezet speciaal onderwijs	20.057	1,4%	1,0%
Jongeren met leerling-gebonden financiering in het VO (LGF) <sup>2</sup>	14.600	1,0%	0,7%

Bron CBS

Een verhoogd risico op niet-participatie geldt in elk geval voor jongeren op het praktijkonderwijs (PrO) en het voortgezet speciaal onderwijs (VSO). Beide vormen van onderwijs leiden niet tot een startkwalificatie, terwijl dit voor een groep jongeren het hoogst haalbare niveau is. Vanuit de school worden zij daarom niet altijd gestimuleerd om door te leren, maar in plaats daarvan direct vanuit school de arbeidsmarkt op te gaan. Voor jongeren die niet verder kunnen leren kan dit een goede keuze zijn, omdat de jongeren dan leren van de praktijk. Voor de andere jongeren betekent het echter dat ze zonder startkwalificatie een bijzonder kwetsbare positie op de arbeidsmarkt gaan innemen.<sup>3</sup>

Ook is er een groep jongeren die wel regulier onderwijs volgt, maar vanwege een (geïndiceerde) beperking recht heeft op aanvullende leerling-gebonden financiering voor extra zorg en begeleiding (LGF, ook wel "rugzakje").

### Werkloos

We zien dus dat zich ook onder werkende en schoolgaande jongeren (potentieel) kwetsbare groepen bevinden wat betreft toekomstige arbeidsparticipatie. Prioritaire risicogroepen bevinden zich echter vooral onder de categorieën werkloos en niet-actief. Dit zijn de jongeren die op dit moment problemen ondervinden bij participatie.

**Tabel 2.3** Aantallen en percentages jongeren werkloos (2008)

	Aantal	% van totaal werkloos	% van totaal jongeren
Totaal	78.000	-	4%
Jongeren met arbeidsbeperking	6.000 <sup>4</sup>	7,8%	0,3%
Niet-westerse allochtonen	18.000	23,4%	0,9%
Zonder startkwalificatie	41.000	53,2%	2,0%
Langdurige werklozen (> 1 jaar)	12.000 <sup>1</sup>	15,6%	0,6%

<sup>1</sup> Bron CBS statline

<sup>2</sup> Dit zijn alle jongeren met LGF in het VO, dus vanaf 12 jaar, zoals vermeld in CBS (2009) *Jaarboek onderwijs in cijfers*

<sup>3</sup> Research voor Beleid (2008), *Hobbels en kruiwagens*.

<sup>4</sup> Cijfers uit 1e kwartaal 2006.

Werkloze jongeren die ook geen onderwijs (meer) volgen (31.000) zijn de meest direct in het oog vallende doelgroep. De nadere uitsplitsing van werkloze jongeren in bovenstaande tabel is alleen beschikbaar voor de totale groep werkloze jongeren (78.000), inclusief diegenen die zowel onderwijs volgen (47.000) als een baan van meer dan 12 uur in de week zoeken.

Onderzoek laat zien dat bijna driekwart van de werkloze jongeren zonder al te veel ondersteuning een baan vindt: 73% van de werkloze jongeren is binnen een half jaar aan het werk of terug naar school, nog eens 12% is een half jaar tot een jaar werkloos. Jongeren zijn daarmee vergeleken met oudere groepen werklozen relatief kort werkloos.

**Tabel 2.4** Werklozen naar werkloosheidsduur (2008, voorlopige cijfers)

Werkloosheidsduur	Werklozen 15 tot 25 jaar		Werklozen 25 tot 45 jaar		Werklozen 45 tot 65 jaar	
	x 1 000	%	x 1 000	%	x 1 000	%
0 tot 6 maanden	57	73%	55	47%	28	26%
6 tot 12 maanden	9	12%	21	18%	16	15%
12 tot 24 maanden	7	9%	16	14%	17	16%
24 maanden of meer	5	6%	27	23%	47	44%
<b>Totaal werklozen</b>	<b>78</b>	<b>100%</b>	<b>118</b>	<b>100%</b>	<b>108</b>	<b>100%</b>

Bron: CBS statline, bewerking RvB

Voorlopige cijfers van het CBS laten zien dat in 2008 12.000 jongeren tot de categorie langdurig werkloos behoorden, op basis van de beschikbare gegevens is niet te zeggen welk deel hiervan naar school gaat. Het gaat hierbij om jongeren die langer dan een jaar werkloos zijn. Voor onze indeling nemen we ook jongeren die langer dan een half jaar werkloos zijn als prioritair mee: jongeren die lang thuis zitten en niks omhanden hebben, verliezen de kennis en vaardigheden die ze nodig hebben om goed te functioneren op het werk. Het ontbreekt ze aan structuur en hoe langer de werkloosheid duurt, hoe moeilijker het voor hen wordt om aan de slag te raken. Als de economie aantrekt en er nieuwe banen bijkomen, moeten ze concurreren met een verse groep schoolverlaters. Die zijn goedkoper en beter op de hoogte van recente ontwikkelingen in het vakgebied.<sup>2</sup> Daarmee zijn er 21.000 prioritaire werkloze jongeren.

### Niet-actief

Om redenen die eveneens gelden voor problematische werkloze jongeren, verdienen ook jongeren in de categorie 'niet-actief' prioriteit en aandacht vanuit het beleid. In de onderstaande tabel is de groep opgesplitst in enkele (deels overlappende) aandachtsgroepen en daaronder naar redenen (voor zover bekend).

<sup>1</sup> Voorlopige cijfers 2008.

<sup>2</sup> Intraval, (2007) *Kwalitatief onderzoek niet-participerende jongeren*.



**Tabel 2.5** Aantallen en percentages jongeren niet-actief

	Aantal	% van totaal niet-actief	% van totaal jongeren
Totaal	68.000	100%	3%
Jongeren met beperking	12.000 <sup>1</sup>	18%	0,6%
Niet-westerse allochtonen	19.000	29%	1,0%
Zonder startkwalificatie	43.000	65%	2,2%
Met multi-problematiek	?	-	-
Wil wel, maar niet actief op zoek	34.000	49%	1,6%
Zorg gezin/huishouden	6.000	9%	0,3%
Deeltijd/niet-reguliere opleiding	5.000	8%	0,3%
Arbeidsongeschikt	14.000	21%	0,7%
Andere reden	9.000	14%	0,5%

De groep niet-actieven bestaat uit 27.000 mannen en 41.000 vrouwen. Onderzoek laat zien dat de positie voor driekwart van de 'niet-actieven' minder zorgelijk is dan gedacht: een deel volgt een deeltijdopleiding, heeft een (klein) bijbaantje, of wordt financieel ondersteund door de partner.<sup>2</sup> Zij beschikken vaker dan geregistreerde werkloze jongeren over een startkwalificatie, waardoor de stap naar de arbeidsmarkt minder groot is dan deze op het eerste gezicht lijkt. De helft van de groep niet-actieven zegt de intentie te hebben om te werken, maar is op dit moment niet actief op zoek.

Voor een kwart van de groep niet-actieven is de situatie daarmee wèl problematisch. Dat komt neer op ongeveer 17.000 jongeren. Dat aantal komt bijna overeen met de groepen die vanwege zorg voor gezin of huishouden (dit zijn vrijwel alleen vrouwen) of onbekende redenen niet werken en niet op school zitten. In 2008 telt dit op tot 15.000 jongeren.

Daarmee schatten we de omvang van de harde kern van jongeren die zich niet meer op de reguliere arbeidsmarkt richt tussen de 15.000 en 17.000 jongeren. Zij hebben doorgaans een slechte uitgangspositie en hun afstand tot de arbeidsmarkt neemt toe naarmate de situatie van niet-participatie langer aanhoudt.

Dit betekent dat, hoewel de totale groep jongeren van 15-25 die in 2008 niet-actief of werkloos was bestond uit 99.000 jongeren, deze situatie voor naar schatting 38.000 jongeren problematisch was. Het betreft hier 38% van de groep werkloze en niet-actieve jongeren, of 2% van het totaal aantal jongeren.

*Het totaal aantal niet-actieve of werkloze jongeren bedroeg in 2008 99.000. Voor ruim een derde van deze jongeren was deze situatie problematisch. Het betrof hier 2% van het totaal aantal jongeren.*

### Risicogroepen

Wie zijn nu deze naar schatting 38.000 jongeren die problematisch werkloos zijn of in het geheel niet-actief zijn? Figuur 2.1 laat zien dat in de literatuur verschillende risicogroepen worden onderscheiden, die in beide categorieën bovengemiddeld zijn vertegenwoordigd en bovendien ook vaak tot de kwetsbare groepen in de andere categorieën behoren. Het betreft hier:

- voortijdig schoolverlaters zonder startkwalificatie
- niet-westerse allochtonen
- jongeren met een langdurige aandoening

<sup>1</sup> Leeftijdscategorie 20-25.

<sup>2</sup> SER (2007), *Niet de afkomst maar de toekomst*.

Aanvullend is er een groep jongeren die in aanraking komt of is gekomen met justitie. Zij komen niet in de bovenstaande registraties naar voren, maar het is bekend dat zij veel problemen hebben met (onder meer) arbeidsparticipatie.

### 2.3 Naar een verdieping

Het in figuur 2.1. gepresenteerde schema geeft op hoofdlijnen een overzicht van het aantal en type jongeren dat niet participeert en welke groepen er daarbinnen zijn te onderscheiden. Om twee redenen is een nadere verdieping van dit schema nodig:

- 1 Wanneer we kijken naar de geïdentificeerde groepen, valt op dat deze slechts deels vanuit hun problemen worden gecategoriseerd, maar veeleer vanuit de verschillende betrokken beleidsterreinen. Verschillende ministeries en uitvoeringsorganisaties plakken vanuit hun eigen beleid verschillende labels op deze jongeren. Ook in onderzoek en literatuur wordt deze beleidsmatige indeling vaak gevolgd. In de praktijk is er daardoor sprake van een deels *overlappende indeling* en zijn de geïdentificeerde groepen niet altijd scherp van elkaar te scheiden. Een aanzienlijk deel van de jongeren met een beperking haalt bijvoorbeeld geen startkwalificatie, is al eerder in beeld bij jeugdzorg en krijgt later een Wajong-uitkering<sup>12</sup>. Het gaat hierbij dus deels om dezelfde doelgroep, waarvoor vanuit verschillende invalshoeken beleid wordt gemaakt.
- 2 Op dit abstractieniveau wordt niet duidelijk *waarom* deze jongeren niet participeren. Uit het schema volgt geen analyse van de problematiek: waar lopen deze jongeren tegenaan, wat belemmert hen naar en op de arbeidsmarkt en op welk moment vallen ze uit?

Het volgende hoofdstuk betreft daarom een verdieping, waarbij we ingaan op deze groepen. Deze verdieping maakt enerzijds duidelijk waarom deze jongeren meer problemen ondervinden bij de participatie en wat hierbij voor elke groep specifieke problemen zijn. De verdieping biedt anderzijds inzicht in mate van overlap tussen de verschillende groepen. Het startpunt zijn de groepen in totaliteit. We laten dus de rode groepen uit figuur 2.1 weer los.

In hoofdstuk vier introduceren we alternatieve indelingen voor de groepen om die overlap te verminderen en aan te sluiten bij de problematiek(en) van de jongere zelf en het moment van uitval.

---

<sup>1</sup> Research voor Beleid (2008), *Hobbels en kruiwagens*.

<sup>2</sup> IntraVal (2007), *Kwalitatief onderzoek niet-participerende jongeren*.

### 3 Verdieping: doelgroepen uitgelicht

In het vorige hoofdstuk is gekeken naar de omvang van groepen jongeren van 15 tot 25 die wel en niet participeren. In dit hoofdstuk gaan we dieper in op een aantal groepen jongeren die minder participeren en waarover meer gegevens in allerlei rapporten beschikbaar zijn. We kijken daarbij waarom deze jongeren meer problemen ondervinden bij participatie en wat voor elke groep specifieke problemen zijn. Tenslotte proberen we de overlap tussen de verschillende groepen in te schatten.

#### 3.1 Jongeren zonder startkwalificatie

Figuur 3.1 op de volgende pagina geeft een overzicht van het aantal jongeren zonder startkwalificatie en de mate waarin zij participeren. In 2008 waren er 1.036.000 jongeren tussen de 15-25 zonder startkwalificatie. Gezien het uitgangspunt van de startkwalificatie, nemen we bij deze groep alle onderwijsvolgenden bij elkaar, zij kunnen nog een startkwalificatie halen. De meerderheid van deze groep is onderwijsvolgend (=847.000). Daarnaast is een deel niet (meer) onderwijsvolgend. Hiervan waren 131.000 jongeren werkzaam en 15.000 waren werkloos. De categorie 'niet-actieve jongeren' omvat 43.000 jongeren. Van deze 189.000 niet-onderwijsvolgenden zonder startkwalificatie is 61% man en 39% vrouw.

##### Werkzaam

Volgens de CBS-statistieken van 2008 zijn er 307.000 jongeren tussen de 15-25 die werkzaam zijn zonder startkwalificatie. Hiervan volgen nog 176.000 jongeren een opleiding. 131.000 jongeren werken en zijn niet meer onderwijsvolgend. Omdat gegevens over de arbeidsmarktpositie van werkende jongeren het onderscheid wel/niet onderwijsvolgend niet maken, geven we in onderstaande tabel gegevens voor alle werkende jongeren, ook die daarnaast onderwijs volgen.

**Tabel 3.1** Aantallen en percentages werkzame jongeren zonder startkwalificatie

	Aantal	% van totaal werkzaam zonder startkwalificatie <sup>1</sup>	% totaal zonder startkwalificatie <sup>2</sup>	% van totaal jongeren <sup>3</sup>
Totaal	307.000	100%	68%	15,6%
Flexibele arbeidsrelatie	105.000	34,2%	10,1%	5,3%
Gesubsidieerde arbeidsplaatsen/WSW	?	-	-	-
Deeltijdwerk	165.000	23,5%	15,9%	8,4%
Elementaire/lagere beroepen	249.000	35,4%	24,0%	12,6%

Van deze jongeren, zijn er groepen aan te wijzen die een mogelijke risicogroep vormen in de ( nabije) toekomst. Dit zijn de jongeren met flexibele arbeidsrelatie (105.000), jongeren die deeltijd werken (165.000) en jongeren in elementaire (73.000) of lage beroepen (176.000). Deze groepen kunnen elkaar overlappen. Met de economische crisis is de kans

<sup>1</sup> N=307.000

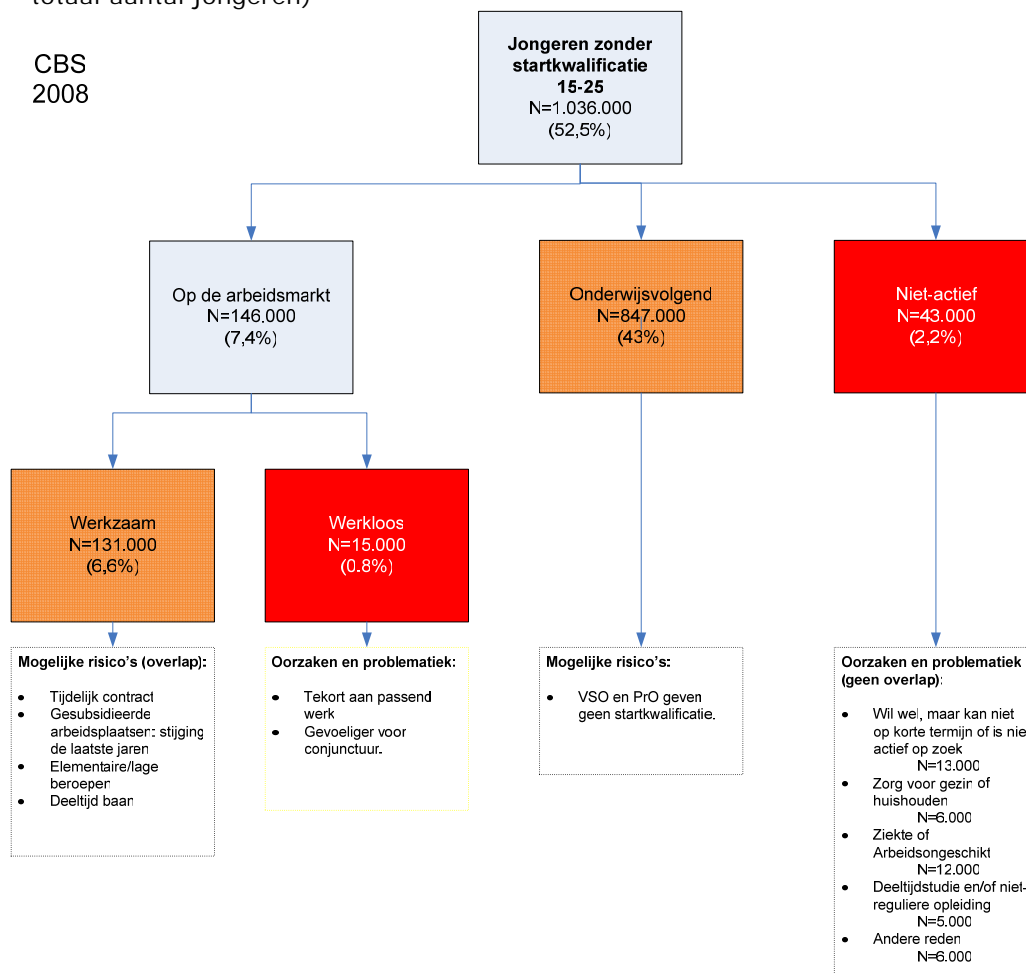
<sup>2</sup> N=1.036.000

<sup>3</sup> N=1.973.000

dat een jongere die deeltijd werkt en/of een flexibele arbeidsrelatie heeft er eerder uitgezet wordt en/of het arbeidscontract niet verlengd wordt, nog groter geworden. Daarbij hebben vooral de elementaire en de lagere beroepen last van de economische crisis

**Figuur 3.1** Jongeren zonder startkwalificatie van 15 tot 25 jaar (inclusief percentage van totaal aantal jongeren)

CBS  
2008



Bron: Research voor Beleid, op basis van CBS-statline gegevens

### Op school

847.000 jongeren zonder startkwalificatie zitten nog op school en kunnen uiteindelijk nog een startkwalificatie krijgen. Dit geldt echter niet voor veel jongeren die op het VSO of PrO zitten. Voor veel van de leerlingen is dit het laatste niveau onderwijs dat ze zullen volgen, waardoor ze geen startkwalificatie ontvangen en een risicogroep gaan vormen. Onder deze jongeren vallen bijvoorbeeld de jongeren met een langdurige aandoening. Hier gaan we later dieper op in.

### Werkloos

41.000 jongeren zonder startkwalificatie waren in 2008 werkloos. De meerderheid van hen volgt nog onderwijs, als we die er uithalen komt het aantal werkloze niet-onderwijsvolgende jongeren zonder startkwalificatie uit op 15.000.

In 2008 was een van de drie niet-onderwijsvolgende en werkloze jongeren zonder startkwalificatie meer dan een jaar werkloos. Het gaat om een groep van 9.000 jongeren van 15 tot en met 26 jaar<sup>1</sup>. Bij een gelijke verdeling over de leeftijden zou het voor onze groep 15 tot 25 jarigen dan om 7.500 jongeren gaan.

**Tabel 3.2** Aantal en percentages werkloze niet-onderwijsvolgende jongeren zonder startkwalificatie

	Aantal	% van totaal werkloos zonder startkwalificatie	% totaal zonder startkwalificatie	% van totaal jongeren
Totaal	15.000	100%	1,5%	0,8%
Langdurig werkloos	7.500 <sup>2</sup>	50%	0,7%	0,4%

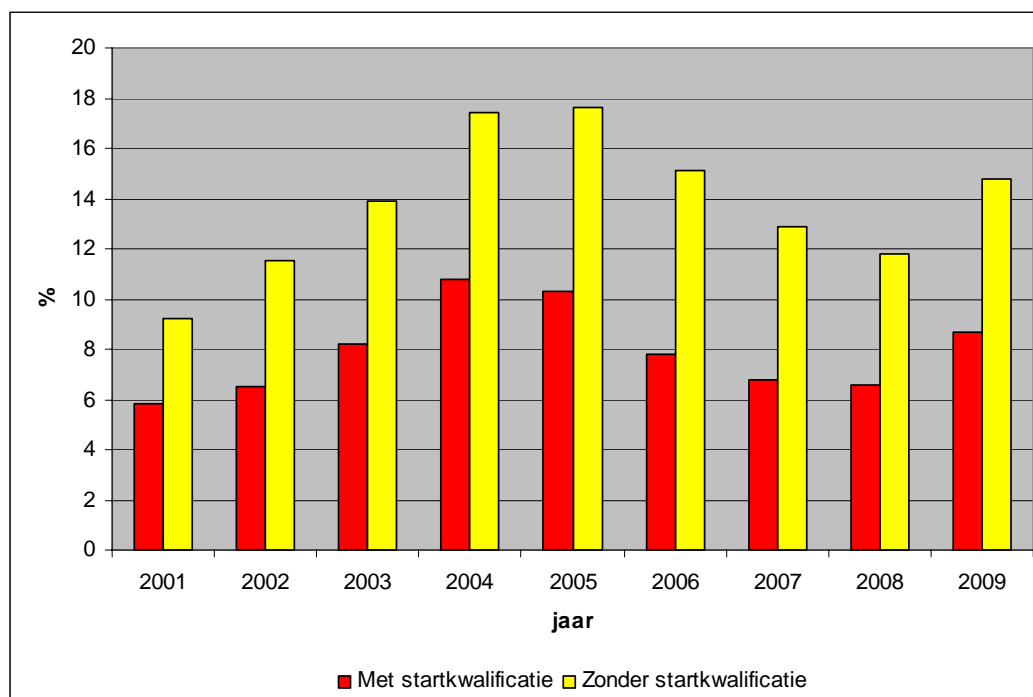
In totaal komt de het percentage werklozen uit op ruim 10% van de jongeren zonder startkwalificatie op de arbeidsmarkt. Het percentage werkloosheid onder jongeren mét startkwalificatie ligt structureel lager, zoals figuur 3.2 laat zien.<sup>4</sup>

<sup>1</sup> CBS (2010) Jongeren 2008

<sup>2</sup> Is berekend op basis van verhoudingen in 2007.

<sup>4</sup> Zie ook Ministerie van OCW (2009), *VSV-Atlas totaaloverzicht Nederland*

**Figuur 3.2** Werkloosheid 15- tot 25-jarigen naar startkwalificatie



### Niet-actief

Naast de werkloze jongeren zonder startkwalificatie zijn er 43.000 jongeren in de categorie 'niet-actief'.

**Tabel 3.3** Aantallen en percentages jongeren niet-actief zonder startkwalificatie

	Aantal	% van totaal niet-actief zonder startkwalificatie <sup>1</sup>	% totaal zonder startkwalificatie <sup>2</sup>	% van totaal jongeren <sup>3</sup>
Totaal	43.000	-	4,2%	2,2%
Wil wel, maar niet actief op zoek	13.000	30,2%	1,3%	0,7%
Zorg gezin/huishouden	6.000	14,0%	0,6%	0,3%
Deeltijd/niet-reguliere opleiding	5.000	11,6%	0,5%	0,3%
Arbeidsongeschikt	12.000	27,9%	1,2%	0,6%
Andere reden	6.000	14,0%	0,6%	0,3%

Bron: CBS statline

Van deze groep willen 13.000 jongeren wel minstens 12 uren per week werken, maar zijn niet actief op zoek naar een baan of niet op korte termijn beschikbaar. 6.000 jongeren hebben zorg of huishoudtaken en 12.000 jongeren zijn arbeidsongeschikt. Dan is er nog een groep die niet kan werken omdat ze een opleiding volgt. Het gaat hierbij dan om een opleiding in deeltijd of om een niet-reguliere opleiding. Dit zijn volgens de CBS-statistieken

<sup>1</sup> N= 43.000

<sup>2</sup> N= 1.036.000

<sup>3</sup> N= 1.973.000

5.000 jongeren. Deze 5.000 jongeren vallen volgens de definitie weliswaar in de categorie 'niet actief', maar hebben nog een zekere binding met het onderwijs, waardoor ze voortsnog niet tot de echte probleemgevallen gerekend moeten worden. Dit geldt mogelijk wel voor de 6.000 jongeren die een andere of geen reden opgegeven waarom ze niet werken en niet naar school gaan.

Omdat we geen zicht hebben op het aandeel jongeren zonder startkwalificatie voor wie de niet-actieve situatie minder problematisch is dan deze lijkt, bijvoorbeeld omdat zij een bijbaantje hebben, kunnen we geen uitspraken doen over het exacte aantal jongeren zonder startkwalificatie voor wie de situatie zorgwekkend of problematisch is. Wel kunnen we op basis van de cijfers over langdurig werkloze en niet-actieve jongeren stellen dat er een kleine 20.000 jongeren zonder startkwalificatie zijn die we als mogelijke probleemgevallen aan kunnen merken:

- 7.500 langdurig werkloze jongeren zonder startkwalificatie
- 6.000 zorg gezin of huishouden
- 6.000 onbekende reden

*Het totaal aantal niet-actieve of werkloze jongeren zonder startkwalificatie bedroeg in 2008 58.000. Voor een derde van deze jongeren was deze situatie mogelijk problematisch. Het gaat om 10 % van het totaal aantal jongeren zonder startkwalificatie dat niet meer op school zit.*

### 3.1.1 Differentiatie binnen schooluitval

Jongeren zonder startkwalificatie zijn voor een groot deel gestopt met het volgen van onderwijs voordat ze een startkwalificatie hebben gehaald. In deze paragraaf kijken we of er binnen de groep jongeren die voortijdig schoolverlaten bepaalde karakteristieken of risicofactoren aan zijn te wijzen.

Voortijdige schooluitval onder jongens is al jaren hoger dan de schooluitval onder meisjes, maar neemt onder beide groepen de laatste jaren af (in 2007 lag het percentage op 4,3% tegenover 3%).

Ongeveer twee derde van alle vsv'ers is autochtoon<sup>1</sup>. Het vsv-percentage onder allochtone jongeren is hoger dan onder autochtonen en bij niet-westerse allochtonen hoger dan bij westerse allochtonen. De schooluitval is het hoogst bij jongeren met een Arubaans/Antilliaanse achtergrond. Onder de niet westerse allochtonen hebben de deelnemers met een Turkse achtergrond het laagste uitvalpercentage.

<sup>1</sup> OCW (2010) *Cijferbrief voortijdig schoolverlaten* en OCW (2009) *VSV-Atlas, 2de editie*

**Tabel 3.4** Schooluitval 2008-2009 naar herkomst

	Aantal deelnemers	Aantal vsv'ers	% vsv
Autochtoon	1.025.436	28.369	2,8%
Allochtoon	286.297	14.239	5,0%
Westerse allochtonen	77.864	3.040	3,9%
Niet-westerse allochtonen	206.249	10.629	5,2%
<i>Suriname</i>	36.307	2.112	5,8%
<i>Aruba/Nederlandse Antillen</i>	15.505	1.081	7,0%
<i>Turkije</i>	47.424	2.185	4,6%
<i>Marokko</i>	41.785	2.374	5,7%
<i>Overige niet-westerse allochtonen</i>	65.228	2.877	4,4%

Bron: OCW (2010) Cijferbrief voortijdig schoolverlaten

De hoge uitval onder leerlingen uit de minderheden heeft mede te maken met het vaak lage opleidingsniveau van hun ouders en met het lage prestatieniveau waarmee ze in het voortgezet onderwijs van start gaan<sup>1</sup>.

Het aantal vsv'ers is onder allochtone jongeren sterker gedaald dan onder autochtone jongeren (ten opzichte van het schooljaar 2007-2008). Met name bij de Antilliaanse / Arubaanse, Surinaamse en Marokkaanse jongens is recent een daling ingezet. Onder de deelnemers met een Surinaamse achtergrond is de grootste afname gerealiseerd (-8,8%). Tot dusver bleef het vsv-percentage onder hen vrijwel stabiel.

**Tabel 3.5** Schooluitval als percentage van 15-23 jarigen naar herkomst, geslacht en leeftijd (schooljaar 2007-2008)

	17 jaar of jonger		18 tot 23 jaar	
	mannen	vrouwen	mannen	vrouwen
Autochtonen	1,5%	1,1%	7,8%	6,1%
Westerse allochtonen	2,3%	1,9%	11,4%	8,7%
Niet-westerse allochtonen	2,7%	1,7%	16,2%	9,6%

Bron: CBS statline, bewerking RvB

Het aantal voortijdig schoolverlaters verschilt ook per regio. De schooluitval is relatief laag in een aantal noordelijke regio's. De hoogste schooluitval wordt gerealiseerd in de regio's Rijnmond, Amsterdam en Haaglanden, maar ook in Midden Brabant, Kennemerland en Flevoland. Wel is er overal sprake van een afname van het uitvalpercentage ten opzichte van vier jaar geleden.

<sup>1</sup> SCP (2008) gestruikeld voor de start.



**Tabel 3.6** Verschillen in schooluitval van enkele regio's (schooljaar 2008-2009)

	Aantal vsv'ers	%	% ontwikkeling VSV 08/09 tov 05/06
Noord- en midden-Drenthe	376	2,3%	-19,7%
Zuidwest-Friesland	254	2,5%	-24,2%
Noord-Groningen en Eemsmond	233	2,6%	-28,7%
IJssel-Vecht	954	2,6%	-14,9%
Gewest Limburg-Zuid	1790	4,0%	-18,9%
Westfriesland	705	4,1%	-8,4%
Haaglanden	2999	4,1%	-25,0%
West-Kennemerland	1170	4,2%	-14,8%
Agglomeratie Amsterdam	3993	4,3%	-31,0%
Flevoland	1513	4,5%	-2,6%
Noord-Kennemerland	978	4,5%	-3,9%
Midden-Brabant	1337	4,5%	-10,5%
Rijnmond	4473	4,7%	-19,8%

### 3.1.2 Oorzaak geen startkwalificatie

Naast de kenmerken van voortijdig schoolverlaters is het de vraag welke motieven meespelen bij jongeren in hun keuzes om wel of niet verder te leren.

Van de schoolverlaters heeft tweederde wel een vmbo-diploma gehaald, maar laat het hier – door omstandigheden gedwongen of uit vrije keus – bij. Veel jongeren vallen uit tijdens of net na de overstap van het vmbo naar het mbo<sup>1</sup>. Eenderde van de schoolverlaters behoort tot de 'risicjongeren' met meerdere problemen, niet alleen op het gebied van de schoolprestaties, maar ook in de persoonlijke sfeer, bijvoorbeeld in de thuissituatie.<sup>2</sup>

Beweegredenen van jongeren die voortijdig hun school verlaten kunnen onderverdeeld worden in persoonlijke factoren en in de sociale context gelegen factoren (gezinssituatie, omgevingsfactoren, schoolfactoren). Bij de interne factoren dient onderscheid gemaakt te worden tussen jongeren die niet naar school *willen* en jongeren die niet naar school *kunnen*.<sup>3</sup> Jongeren die niet naar school *willen*, worden door de WRR getypeerd als 'opstappers'. De belangrijkste reden voor hen om voortijdig met school te stoppen, is primair gelegen in de aantrekkingskracht van de arbeidsmarkt. Zij willen liever werken, zonder dat er sprake is van een probleemgeschiedenis. Daarnaast is er in deze groep een categorie die wordt aangemerkt als "geruisloze opstappers"<sup>4</sup>. Bij deze groep jongeren spelen naast pullfactoren vanuit de arbeidsmarkt ook pushfactoren vanuit het onderwijs in combinatie met persoonlijke factoren zoals weinig zelfvertrouwen, gebrek aan binding met de school, moti-

<sup>1</sup> Research voor Beleid (2010) *Analyse RMC-effectrapportages*

<sup>2</sup> IntraVal (2007) *Kwalitatief onderzoek niet-participerende jongeren*

<sup>3</sup> Berenschot (2007), *Risicjongeren in Rotterdam, Den Haag en Utrecht*

<sup>4</sup> Researchned (2010) Geruisloos uit het onderwijs. Het verschil tussen klassieke en geruisloze risicofactoren van voortijdig schoolverlaten.

vatieproblemen, verkeerde studiekeuze of pesten en schoolklimaat. Hierbinnen is een deel te kenmerken als tijdelijke stoppers, die (nog) niet weten welke opleiding ze willen gaan doen. Ook is er een groep die in het algemeen niet-gemotiveerd is.

Jongeren die niet naar school *kunnen*, vallen uiteen in een categorie die het niveau van het onderwijs niet aankan en een categorie overbelaste leerlingen die te kampen heeft met meervoudige problematiek en een opeenstapeling van problemen. Deze problemen of risicofactoren kunnen variëren van beperkte vaardigheden en lage schoolprestaties, gedragsproblemen en psychosociale problemen tot beperkte ouderondersteuning, etniciteit, eenoudergezinnen, armoede en werkloosheid, schulden, verslaving en criminaliteit in de directe omgeving. De meeste jongeren krijgen te maken met meerdere problemen tegelijkertijd. Daarbij geldt dat hoe meer risicofactoren er in het spel zijn, hoe groter de kans is op schooluitval.

Tot slot is er een groep leerlingen die vanwege de zorg voor anderen (ouders, kinderen) het onderwijs (voortijdig) verlaat<sup>1</sup>.

Er zijn enkele indicaties over de verdeling van schooluitvallers naar reden, maar daar is vooralsnog geen betrouwbaar landelijke beeld van. Onderzoek onder jongeren t/m 16 jaar geeft de volgende verdeling van oorzaken voor thuiszitten: gebrek aan motivatie en inzet (37%), gedragsproblemen (13%), medische problemen (6%) en een problematische thuisituatie (5%) en het staan op een wachtlijst (1%).<sup>2</sup> Een onderzoek onder vsv'ers in Almere in 2006 liet zien dat ongeveer een derde gebrek aan motivatie opgaf als belangrijkste reden om te stoppen met school, een derde wilde liever werken en een vijfde had persoonlijke problemen ("overbelast")<sup>3</sup>.

### 3.2 Niet-westerse allochtonen

De groep niet-westerse allochtone jongeren is een gedifferentieerde groep. Een deel doet het goed qua participatie in onderwijs en werk, een ander deel vormt een risicogroep als het gaat om niet-participatie en uitval. Het schema op de volgende pagina maakt inzichtelijk hoe het met de participatie van deze groep jongeren gesteld is.

In 2008 zijn er in totaal 288.000 niet-westerse allochtonen tussen de 15-25. Hiervan bevinden zich 110.000 jongeren op de arbeidsmarkt. 16,8% is in 2008 werkloos (ruim 18.000). Dit percentage ligt twee keer hoger dan het werkloosheidspercentage van autochtone jongeren (7,1%) en is eveneens hoger dan het werkloosheidspercentage onder westerse allochtone jongeren (12,9%).<sup>4</sup> 179.000 niet-westerse allochtonen tussen de 15-25 bevinden zich niet op de arbeidsmarkt. Een groot gedeelte volgt een reguliere opleiding

<sup>1</sup> Zie voor besprekingen van factoren, situaties en achtergronden van schooluitval onder andere WRR (2009), *Vertrouwen in de school*, Researchned (2010) *Geruisloos uit het onderwijs. Het verschil tussen klassieke en geruisloze risicofactoren van voortijdig schoolverlaten*, KBA (2006) *Vroeg is nog niet voortijdig*, Oberon (2008) *De belevingswereld van VSV'ers* en SCP (2008) *gestruikeld voor de start*.

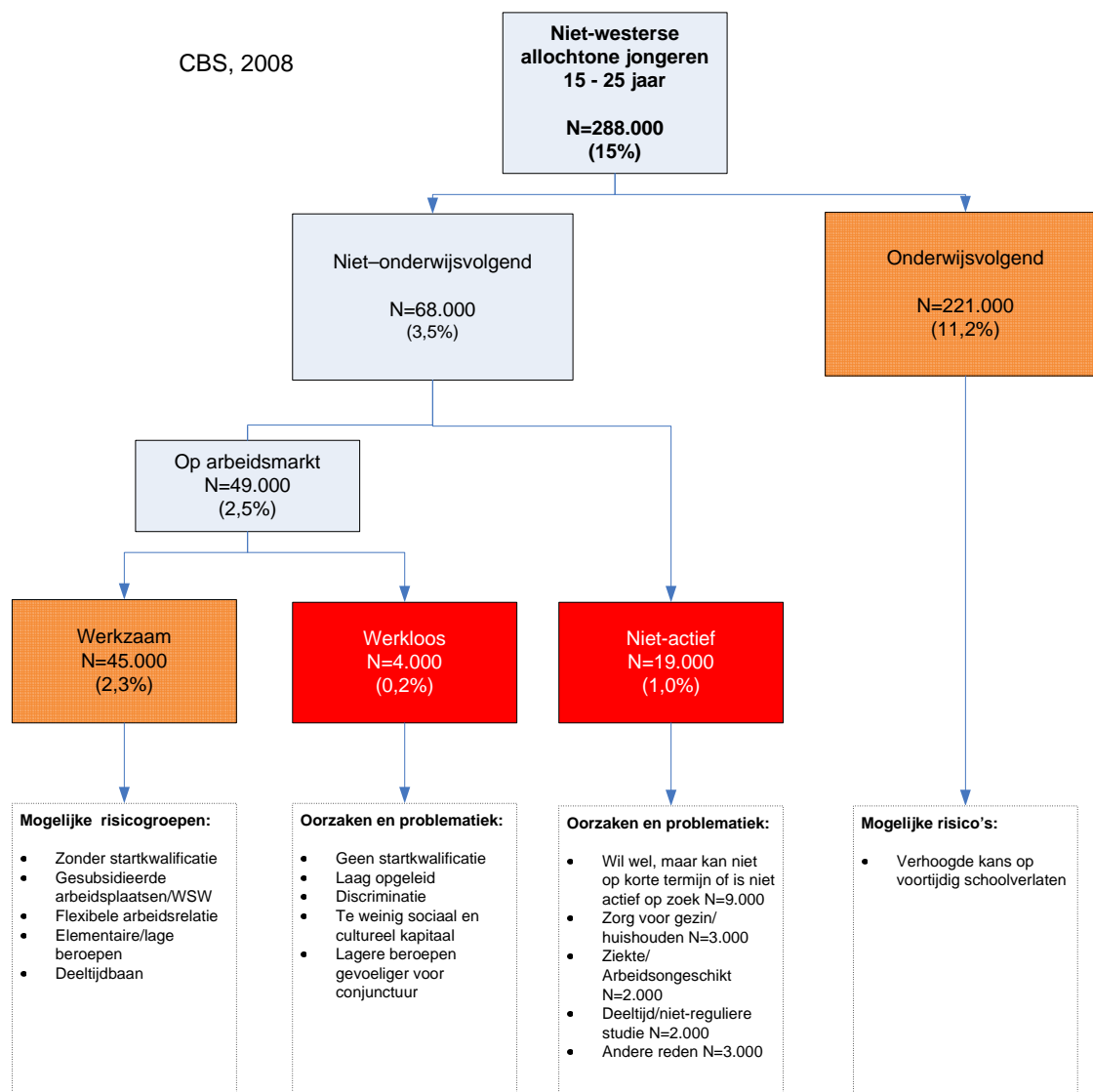
<sup>2</sup> Intraval, (2007) *Kwalitatief onderzoek niet-participerende jongeren*. De percentages tellen op tot 62%. Uit het onderzoek van Interval wordt niet ingegaan op de resterende 38%.

<sup>3</sup> Research voor Beleid (2006) *Voortijdig schoolverlaters in Almere: Een beschrijving van achtergronden en kenmerken*

<sup>4</sup> CBS 2008.

(89%). In 2008 zijn er 19.000 niet-westerse allochtonen die onder de categorie 'niet-actieve jongeren' vallen. Dit is met 6,6% van het totaal niet-westerse allochtone jongeren van 15-25 jaar een hoger percentage dan de niet-actieve autochtone jongeren (2,8% van het totaal autochtone jongeren van 15-25 valt onder de categorie niet-actief).

**Figuur 3.3** Niet-westerse allochtone jongeren



Bron: Research voor Beleid op basis van CBS gegevens (Statline)

### Werkzaam

Een groot deel (92%) van de niet-westerse allochtone jongeren zit op school of participeert op de arbeidsmarkt. Dit garandeert echter niet dat de jongeren hun positie op de arbeidsmarkt veilig hebben gesteld. Niet-westerse allochtonen vallen vaker dan autochtonen onder de, reeds aangegeven, mogelijke risicogroepen.

**Tabel 3.7** Aantallen en percentages niet-westerse allochtonen werkzaam<sup>1</sup>

	Aantal	% van totaal werkzaam	% totaal niet-westers allochtoon	% van totaal jongeren
Totaal (inclusief jongeren die werken en op school zitten)	91.000	-	31,6%	4,6%
Flexibele arbeidsrelatie	36.000	40,0%	12,5%	1,8%
Deeltijdwerk	52.000	57,1%	18,1%	2,6%
Elementaire/lagere beroepen	59.000	64,8%	20,5%	3,0%
Zonder startkwalificatie <sup>2</sup>	36.000	nvt	12,5%	1,8%

Nieuwe cijfers uit het 3<sup>e</sup> kwartaal van 2009 laten zien dat jongeren harder worden getroffen door de economische crisis dan volwassenen en dat dit gedeeltelijk komt doordat jongeren vaak tijdelijke contracten hebben die niet worden verlengd.<sup>3</sup> Niet-westers allochtone jongeren zijn hiervoor extra kwetsbaar: 26% van de autochtone jongeren (15-25) die werkzaam waren hadden in 2008 geen vast contract, tegenover 40% van de niet-westers allochtone jongeren. De niet-westerse allochtone jongeren zijn ook meer dan autochtonen werkzaam in elementaire of lage beroepen en zijn relatief lager opgeleid. In 2008 had 65% van de niet-westers allochtone jongeren een elementair of laag beroep. Dit is hoger dan bij de autochtone jongeren (54%). Sectoren zoals de industrie, bouw en transport blijken vaker conjunctuur gevoelig.<sup>4</sup> In deze sectoren zijn echter relatief weinig allochtone jongeren werkzaam.

### Op school

Jongeren die regulier onderwijs volgen, kunnen mogelijk ook onder de risicogroep vallen. Dit zijn onder andere jongeren die onderwijs volgen waarvoor ze geen startkwalificatie ontvangen of jongeren die voortijdig de school verlaten. In het algemeen blijven de schoolprestaties van allochtone leerlingen achter bij die van autochtone leerlingen. Ze halen gemiddeld een lagere cito-score, krijgen een lager schooladvies en volgen overwegend lagere leerwegen. Zo gaat van de allochtone leerlingen 71% naar het vmbo, tegenover 53% van de autochtone leerlingen. Voor alle opleidingen is de slaagkans van allochtone leerlingen lager dan die van autochtone leerlingen<sup>5</sup>.

Bedacht moet worden dat vaak niet de etnische achtergrond als zodanig bepalend is voor de prestaties van leerlingen, maar vooral het lage opleidingsniveau van de ouders en een gebrekkige beheersing van de Nederlandse taal door de ouders.<sup>6</sup> De onderwijsachterstanden nemen over de jaren wel iets af. Met name Turks- en Marokkaans-Nederlandse jongeren halen hun autochtone klasgenoten bij. Een factor hierbij is het stijgende opleidingsniveau van de ouders<sup>7</sup>.

<sup>1</sup> Vanwege het ontbreken van uitgesplitste gegevens op dit onderwerp, worden hier de onderwijsvolgende en de niet-onderwijsvolgende werkende jongeren als uitgangspunt genomen.

<sup>2</sup> Dit zijn alle niet-onderwijsvolgenden, zowel werkend als werkloos.

<sup>3</sup> CBS, *Landelijke Jeugdmonitor Niet-werkende jongeren in crisistijd. 3e kwartaal 2009.*

<sup>4</sup> CBS, *Landelijke Jeugdmonitor Niet-werkende jongeren in crisistijd. 3e kwartaal 2009.*

<sup>5</sup> SCP (2009) *Jaarrapport integratie 2009.*

<sup>6</sup> SER (2007), *Niet de afkomst maar de toekomst.*

<sup>7</sup> SCP (2009) *Jaarrapport integratie 2009.*

Ook voortijdig schoolverlaten komt vaker voor onder allochtonen dan onder autochtonen. Van de jongeren van 15 tot 25 jaar had in 2004 62% van de autochtonen een startkwalificatie, tegenover 46% van de niet-westerse allochtonen. Dit komt voor een deel door de oververtegenwoordiging van leerlingen met een niet-westerse achtergrond op lagere niveaus van het mbo, waar de kans van uitval het grootst is. Daarnaast speelt ook mee dat een groot aantal niet-westerse mbo-deelnemers eerder geen vmbo-diploma heeft gehaald. Deze 'drempelloze ingestroomde' deelnemers lopen een verhoogd risico op uitval.<sup>1</sup> Ook vormt een verkeerde studie- of beroepskeuze een belangrijke oorzaak van voortijdig schoolverlaten in het mbo. Bij allochtone leerlingen speelt sterker mee dat ouders veelal een beperkt inzicht hebben in de opleidings- en beroepsmogelijkheden en minder ondersteunend kunnen zijn in dat keuzeprocess.<sup>2</sup>

Dit is slechts een deel van het beeld. Wanneer leerlingen uit minderheden eenmaal in het bezit zijn van een diploma, stromen zij evenveel, zo niet vaker, door naar een vervolgoopleiding als autochtone leerlingen. In deze groep bevinden zich veel 'stapelaars', die via het vmbo naar havo, mbo en deels ook het hoger onderwijs doorstromen<sup>3</sup>. De netto instroom in het hoger onderwijs ligt onder bijvoorbeeld Antillianen van de tweede generatie op hetzelfde niveau als van autochtonen (beiden 50%). Onder tweedegeneratie Surinamers, Turken en Marokkanen ligt dat percentage niet veel lager (resp. 45%, 40% en 40%)<sup>4</sup>.

### Werkloos

18.000 jongeren met een niet-westerse allochtone achtergrond waren in 2008 werkloos. Deze groep omvat 4.000 werkloze jongeren die geen onderwijs (meer) volgen en 14.000 die nog een opleiding doen.

Het werkloosheidspercentage onder niet-westerse allochtonen is meer dan twee keer zo hoog als dat van jongeren van autochtone herkomst. In 2008 was 16,8% van de niet-westerse allochtonen, die zich bevonden op de arbeidsmarkt, werkloos. Tegenover 7,1% van de autochtone jongeren in dezelfde leeftijdscategorie. Het verschil lijkt door de laagconjunctuur te worden versterkt. Het 2<sup>e</sup> kwartaal van 2009 is 21% van de niet-westerse jongeren van 15 tot 25 werkloos, tegenover 10% van de autochtone jongeren.<sup>5</sup>

**Tabel 3.8** Aantallen en percentages niet-westerse allochtone jongeren werkloos

	Aantal	% van totaal werkloos	% totaal niet- westers allochtoon	% van totaal jongeren
Totaal	18.000	-	6,3%	0,9%
Langdurig werkloos	2.000 <sup>6</sup>	11,1%	0,7%	0,1%

In 2007 waren 2.000 allochtone jongeren van 15 tot 25 langdurig werkloos.<sup>7</sup> De cijfers over 2008 zijn alleen beschikbaar voor de groep niet-onderwijsvolgende niet-westerse allochtone

<sup>1</sup> SCP, *Jaarrapport integratie 2009*.

<sup>2</sup> SER (2007), *Niet de afkomst maar de toekomst*.

<sup>3</sup> SCP, *Jaarrapport integratie 2009*.

<sup>4</sup> SCP, *Jaarrapport integratie 2009*, p. 119

<sup>5</sup> FORUM (2009) Factsheet Jeugdwerkloosheid.

<sup>6</sup> Gegevens uit 2007.

<sup>7</sup> CBS, *Landelijke jeugdmonitor. 1e kwartaal 2008*

lochtone jongeren van 15 tot en met 26 jaar. Hiervan waren in 2008 ongeveer 4.000 jongeren één jaar of langer werkloos.<sup>1</sup>

Binnen de groep niet-westerse allochtone jongeren zijn er enkele verschillen in werkloosheidspercentages. De gemiddelde werkloosheid onder niet-westerse allochtone jongeren is in 2009 gestegen naar 21%. In het tweede kwartaal van 2009 waren Marokkaanse jonge mannen en Surinaamse jonge vrouwen relatief vaak (29% respectievelijk 25%) werkloos. De werkloosheid onder Marokkaanse vrouwen ligt onder het gemiddelde voor de hele groep niet-westers allochtone jongeren. De werkloosheid onder Marokkaanse jongeren is tussen 2008 en 2009 wel sterk gedaald<sup>2</sup>.

### Niet-actief

In 2008 waren er 19.000 jongeren met een niet-westerse achtergrond die onder de categorie niet-actief vallen.

**Tabel 3.9** Aantallen en percentages niet-westerse allochtone jongeren niet-actief

	Aantal	% van totaal niet-actief	% totaal niet- westers allochtoon	% van totaal jongeren
Totaal	19.000	100%	6,6%	1,0%
Wil wel, maar niet actief op zoek	9.000	47%	3,1%	0,5%
Zorg gezin/huishouden	3.000	16%	1,0%	0,2%
Deeltijd/niet-reguliere opleiding	2.000	11%	0,7%	0,1%
Arbeidsongeschikt	2.000	11%	0,7%	0,1%
Andere reden	3.000	16%	1,0%	0,2%

Van deze groep volgden 2.000 jongeren en deeltijd- of niet-reguliere opleiding. 9.000 jongeren gaven aan wel werk te willen, maar niet op korte termijn te kunnen beginnen of niet actief op zoek te zijn naar werk. Om deze redenen vallen deze jongeren ook onder de categorie 'niet-actieve jongeren'. 7.000 jongeren hadden een andere reden waarom ze niet actief zijn, zoals zorg voor het huishouden (3.000), arbeidsongeschiktheid (2.000) of een andere/geen reden (3.000).

### Conclusie

Evenals het geval was voor jongeren zonder startkwalificatie, geldt voor niet-westerse allochtonen dat we geen zicht hebben op het aandeel jongeren voor wie de niet-actieve situatie minder problematisch is dan deze lijkt. Wel kunnen we op basis van de cijfers over langdurig werkloosheid (2.000) en niet-actieve jongeren die zorg, huishouden (3.000) of een onbekende reden opgeven (3.000) stellen dat er naar schatting 8.000 niet-westerse allochtonen zijn die we als mogelijke probleemgevallen aan kunnen merken.

*Het totaal aantal niet-actieve of werkloze niet-westerse allochtone jongeren bedroeg in 2008 23.000. Voor meen derde (35%) van deze jongeren was deze situatie mogelijk problematisch. Het betrof hier 3% van het totaal aantal niet-westerse allochtone jongeren.*

<sup>1</sup> CBS (2010) *Jongeren 2008*

<sup>2</sup> FORUM (2009) factsheet jeugdwerkloosheid

Hoewel het percentage werkloze en niet-actieve niet-westerse allochtone jongeren hoger ligt dan gemiddeld, komt vooral door het relatief lage aandeel langdurig werklozen het percentage problematische gevallen daarbinnen lager uit dan gemiddeld.

### 3.2.1 Belemmering bij participatie

De vraag waarom niet-westerse allochtone jongeren vaker niet participeren op de arbeidsmarkt is niet eenduidig te beantwoorden. De verschillen tussen allochtonen en autochtonen worden deels verklaard door verschillen in behaald opleidingsniveau en dat niet-westerse allochtonen vaker dan autochtonen geen startkwalificatie hebben.

Dat niet-westerse allochtonen een lagere opleiding volgen heeft wederom verschillende redenen. De groep allochtone jongere groeit vaker op in kansarme milieus (laag inkomen, laag opleidingsniveau ouders, probleemwijken) waar er minder waarde aan een hoge opleiding wordt gehecht en er minder op wordt gestuurd. Bovendien wordt een deel van de jongeren gehinderd door een taalachterstand.

De verschillen tussen allochtonen en autochtonen worden ook deels verklaard door verschillen in zoekgedrag en arbeidsoriëntatie, directe en indirecte discriminatie, en een geringe effectiviteit van de arbeidsbemiddeling.<sup>1</sup> Uit een recent onderzoek, waarbij via praktijktests werd getoetst of de kans op uitnodiging voor een sollicitatiegesprek verschilt tussen niet-westerse en autochtone sollicitanten, blijkt dat er enige mate van discriminatie bestaat. 44% van de autochtone sollicitanten werden uitgenodigd voor gesprek, tegen 37% van de niet-westerse. Vooral niet-westerse mannen en sollicitanten voor lagere en middenfuncties kregen te maken met discriminatie.<sup>2</sup>

Hoogopgeleide jongeren met een niet-westerse achtergrond ondervinden minder problemen bij het vinden van een baan dan lager opgeleiden. Wel is het in vergelijking met autochtone jongeren lastiger om een baan te vinden die bij hun opleidingsniveau past. Uit onderzoek onder verschillende herkomstgroepen bleek dat 80% van de Turkse en Marokkaanse jongeren (zeer) laag opgeleide ouders heeft. Velen (50%) hebben ook een omweg gemaakt naar een hoge opleiding, door eerst laag te beginnen en daarna te 'stapelen'. Net als bij hun autochtone leeftijdsgenoten uit laagopgeleide gezinnen, missen ze vaak het sociale en culturele kapitaal om snel een baan te vinden dat past bij hun opleidingsniveau.<sup>3</sup>

### 3.3 Jongeren met een langdurige aandoening

Op de volgende pagina is een schema opgenomen over jongeren met een langdurige aandoening<sup>4</sup>. Het schema is niet volledig in te vullen, waardoor de omvang van de groepen 'niet-actieve jongeren' en 'op school' niet duidelijk is. De oorzaak hiervan is het verschil in

<sup>1</sup> Intraval, *Kwalitatief onderzoek niet-participerende jongeren* (2007).

<sup>2</sup> SCP, *Liever Mark dan Mohammed? Onderzoek naar arbeidsmarktdiscriminatie van niet-westerse migranten via praktijktest* (2010).

<sup>3</sup> Forum, *Onverzilverd talent. Hoogopgeleide allochtonen op zoek naar werk* (2007).

<sup>4</sup> Cijfers CBS gebaseerd op jongeren met langdurige aandoening, ziekte of handicap met een duur van minstens 6 maanden en is op te delen in wel of niet arbeidsgehandicapt.

registraties. De indeling 'langdurige aandoening' en 'arbeidshandicap' is afkomstig uit de EBB, maar er zijn geen registraties die deze groep in zijn geheel in kaart brengen. Waar mogelijk brengen we registraties en de EBB-cijfers in deze paragraaf samen. Daarnaast zijn op basis van verschillende onderzoeken (deel)gegevens beschikbaar over specifieke groepen binnen de categorie jongeren met een langdurige aandoening. Het gaat ondermeer om Wajong-gerechtigden, jongeren met specifieke beperkingen zoals gedragsstoornissen, de VSO-scholieren en de PrO-scholieren.

In het eerste kwartaal in 2006 waren er 243.000 jongeren tussen de 15-25 jaar die een langdurige aandoening hadden. Dit is 12,3% van het totaal aantal jongeren in deze leeftijdscategorie. Vergeleken met andere leeftijdsgroepen is dat laag. Ter illustratie: in Nederland heeft 1 op de 5 kinderen van 4 tot 12 jaar een langdurige aandoening (waarvan de helft een langdurige fysieke aandoening had, zoals astma, chronische bronchitis of diabetes), terwijl een kwart van de Nederlanders tussen de 15 en 65 één of meer langdurige aandoeningen had.<sup>1</sup>

93.000 jongeren met een langdurige aandoening bevinden zich op de arbeidsmarkt, waarvan 78.000 (83,9%) werkzaam is en 15.000 (16,1%) werkloos. Een meerderheid van 150.000 jongeren bevindt zich niet op de arbeidsmarkt. Uit de CBS-cijfers van het eerste kwartaal in 2006 is niet af te leiden welk gedeelte er naar school gaat en welk gedeelte niet-actief is.

### **3.3.1 Jongeren met een arbeidshandicap**

Binnen de groep jongeren met een langdurige aandoening geeft meer dan de helft aan niet belemmerd te worden in het uitvoeren dan wel verkrijgen van werk. We gaan in deze paragraaf daarom alleen in op de groepen die een arbeidshandicap hebben. Het gaat dan om 113.000 jongeren tussen de 15 en 25<sup>2</sup>. Hiervan is 58% vrouw en 42% man. Deze groep bestaat enerzijds uit een groep vanaf 15 jaar die speciaal onderwijs, praktijkonderwijs of regulier onderwijs met leerling-gebonden financiering volgt (ongeveer 46.000). Anderzijds bevat deze groep arbeidsgehandicapten de groep 18 tot en met 24 jarigen die een WAJONG uitkering ontvangt (in 2008 zijn dat er 49.000). Vaak is de scheiding tussen Wajong en schoolgaand niet heel scherp. Een deel van de leerlingen blijft VSO of praktijkonderwijs volgen totdat ze 20 worden.

Ook is er nog een kleinere groep jongeren die AWBZ zorg met verblijf ontvangt (ongeveer 12.000). Hoe groot de overlap tussen de laatste groep en de Wajong-groep is, is niet bekend.

De beschikbare gegevens van het CBS over jongeren met een arbeidshandicap geven alleen informatie over de arbeidsmarktparticipatie. In het onderstaande schema hanteren we daarom een indeling die afwijkt van de eerdere figuren.

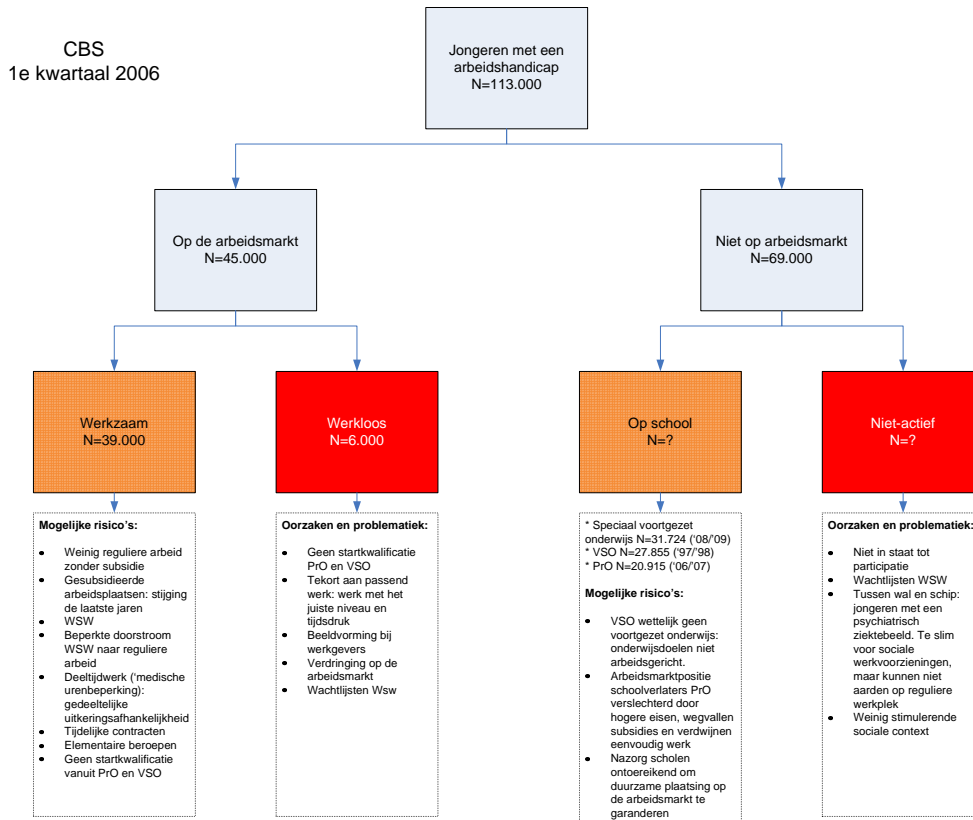
---

<sup>1</sup> CBS (2007) arbeidsgehandicapten 2006, arbeidsmarktsituatie van mensen met een langdurige aandoening en CBS Webmagazine, maandag 26 mei 2003.

<sup>2</sup> Zowel gegevens over langdurige aandoeningen als arbeidshandicap komen voort uit zelfrapportage in de EBB. Er is daarmee geen één-op-één relatie te leggen met (vaak wijzigende) regelingen en uitkeringsgroepen.



**Figuur 3.3** Jongeren met een arbeidshandicap



Bron: Research voor Beleid

CBS-cijfers laten zien dat zich in het eerste kwartaal van 2006 45.000 arbeidsgehandicapte jongeren op de arbeidsmarkt bevonden, 62% van deze groep is vrouw en 38% is man. Het betreft hier 39% van het totaal aantal jongeren met een arbeidshandicap. Hiervan waren 6.000 jongeren ofwel 5% van het totale aantal arbeidsgehandicapte jongeren werkloos, dit zijn 66% mannen en 33% vrouwen. Dit houdt in dat een kleine 35% van de arbeidsgehandicapte jongeren in het eerste kwartaal van 2006 werkzaam was, 92% van de vrouwen met een arbeidshandicap die tot de beroepsbevolking behoort werkt, 76% van de mannen met een arbeidshandicap die tot de beroepsbevolking behoort werkt.

Een deel van deze werkzame jongeren heeft een gesubsidieerde baan of is werkzaam in de SW-sector. Uit de CBS-cijfers wordt niet duidelijk hoe groot dit aandeel jongeren is. Wanneer we meer specifiek kijken naar de groep Wajongers, ontstaat wel enig inzicht in de omvang van deze groepen jongeren.

### 3.3.2 Wajong

Onderzoek<sup>1</sup> onder Wajongers tot 27 jaar toont aan dat 38,9% werkzaam is. Van alle werkende Wajongers is 66% in SW-bedrijven werkzaam: 36% met een WSW-dienstbetrekking en 30% zonder WSW-dienstbetrekking<sup>3</sup>. Slechts 34% van de werkende Wajongers werkt voor een reguliere werkgever. Wel dient hierbij te worden aangetekend dat deze laatste cijfers betrekking hebben op de totale groep Wajongers en daarmee dus niet alleen jongeren betreffen. Uit bestaand cijfermateriaal wordt niet duidelijk of deze verhouding ook op jongeren van toepassing is. Wanneer we kijken naar de leeftijdsopbouw van regulier werkende Wajongers, mag echter verwacht worden dat zich op dit gebied geen grote vertekeningen voordoen: van alle regulier werkende Wajongers<sup>4</sup> was in 2005 81,7% tussen de 15 en 25 jaar.<sup>5</sup> Jongeren maken dus de grote meerderheid van het aantal werkende Wajongers uit en bepalen daarmee voor een belangrijk deel hoe de groep regulier werkzame Wajongers is opgebouwd als het gaat om werk voor een reguliere werkgever en werk in de SW-sector.

Naast het feit dat een substantieel deel van de werkgelegenheid onder jongeren met een arbeidshandicap gesubsidieerde arbeid of werk in de SW-sector betreft, is ook de duurzaamheid van het werk een aandachtspunt. Onderzoek onder Wajongers<sup>6</sup> maakt duidelijk dat slechts 21,7% van de reguliere banen van Wajongers langer duurt dan vijf jaar. Sinds kort is dan ook het inzicht ontstaan dat voor een substantieel deel van de Wajongers het knelpunt dan ook niet blijkt te zijn om de stap naar een arbeidsplek te maken maar om die plek te behouden. Ongeveer eenderde van de Wajongers valt binnen een jaar na het verkrijgen van een baan uit of vindt geen aansluiting tussen stage en werk.<sup>7</sup>

Tot slot blijkt uit recent onderzoek<sup>8</sup> dat de huidige economische situatie ongunstige effecten heeft voor de arbeidskansen van Wajongers op de reguliere arbeidsmarkt. Recente cijfers van UWV illustreren dat en laten zien dat de arbeidsparticipatie van jonge Wajongers van 18 en 19 jaar en van 20 t/m 29 jaar met respectievelijk 3,5% en 2,1% het sterkst gedaald zijn tot 21% en 29%.<sup>9</sup>

### 3.3.3 Praktijkonderwijs en speciaal onderwijs

CBS-cijfers laten zien dat 69.000 (61%) van de jongeren met een arbeidsbeperking zich in het eerste kwartaal van 2006 niet op de arbeidsmarkt bevond. Deze groep bestaat enerzijds uit een groep van 15 tot en met 18 jaar die speciaal onderwijs, praktijkonderwijs of regulier onderwijs met leerling-gebonden financiering volgt (ongeveer 46.000). Een deel

---

<sup>1</sup> SER (2007) *Meedoen zonder beperkingen*, het gaat hier om gegevens uit 2005

<sup>3</sup> RWI (2008) *Analyse Wajong en Werk*.

<sup>4</sup> Het betreft hier dus zowel jongeren die voor een reguliere werkgever werken als in de SW-sector werkzaam zijn.

<sup>5</sup> SEO (2008) *In en uit de Wajong*.

<sup>6</sup> SEO (2008) *In en uit de Wajong*.

<sup>7</sup> TNO (2010) *Contourennotitie WAJONG-risicomodel*.

<sup>8</sup> TNO (2010) *Contourennotitie WAJONG-risicomodel*.

<sup>9</sup> UKV 2010-I

van deze groep volgt een vervolgopleiding of is niet actief. Hoe groot deze groepen zijn is niet duidelijk.

Wel zijn hierover gegevens bekend als het meer specifiek gaat over de groep Wajongers. Cijfers uit 2005<sup>1</sup> laten zien dat ruim 60% van alle Wajongers die zich niet op de arbeidsmarkt bevinden, naar school gaat. Dit houdt in dat een kleine 40% van de Wajongers die zich niet op de arbeidsmarkt bevinden niet actief is. Hetzelfde onderzoek geeft een schatting van 40% van het totaal aantal Wajonggerechtigden die in het geheel geen mogelijkheden hebben tot het verrichten van arbeid.

Ook de uitstroomcijfers van leerlingen op het VSO en PrO bieden enig inzicht in de mate van (non-)participatie van jongeren met een arbeidshandicap. Onderzoek<sup>2</sup> uit 2008 geeft het volgende overzicht van uitstroom VSO naar werk:

**Tabel 3.10** Uitstroom van VSO naar werk

Categorie	Percentage
Werk	(gemiddeld) 40%
▪ Zonder uitkering	Cluster 2: 38%, cluster 3: 14% en cluster 4: 35% <sup>3</sup>
▪ Met uitkering	Cluster 2: 10%, cluster 3: 24% en cluster 4: 3%

Van de schoolverlaters uit het VSO stroomt ongeveer 40% uit naar werk. Hetzelfde onderzoek laat zien dat de uitstroom uit het PrO naar werk iets hoger is: ongeveer 50%.<sup>4</sup>

Van de leerlingen die in dat schooljaar uitstroonden naar arbeid, volgde ruim derde van de leerlingen nog een opleiding, meestal BBL op het ROC. Daarnaast bleek dat 78% van de leerlingen die doorgestroomd zijn naar arbeid een tijdelijk contract had. Dit percentage ligt vele malen hoger dan het percentage tijdelijke contracten over het totaal aantal jongeren tussen de 15-25 jaar. (Van de 818.000 jongeren die in 2008 werkzaam zijn, hebben 237.000 een tijdelijk contract. Dit is 29%). Dit hoge percentage vraagt extra aandacht van de scholen en de partijen die bij de naschoolse begeleiding betrokken zijn. Een tijdelijke aanstelling biedt geen zekerheid en het risico bestaat dat de aanstelling niet verlengd wordt. Het gaat hier om kwetsbare leerlingen voor wie het vinden van een baan niet eenvoudig is. Enerzijds omdat zij minder vaardig zijn in solliciteren en zichzelf presenteren. Anderzijds omdat het werk waar zij voor in aanmerking komen schaars is.<sup>5</sup>

De uitstroom van PrO naar een andere school of opleiding was in 2006/2007 43%. Dit is een aanzienlijke stijging ten opzichte van het schooljaar daarvoor (34%). Verklaring is ge-

<sup>1</sup> SER (2007) *Meedoen zonder beperkingen*.

<sup>2</sup> IVA (2008) *De arbeidsmarkt op!*

<sup>3</sup> Cluster 1: scholen voor visueel gehandicapte kinderen, of meervoudig gehandicapte kinderen met deze handicap. Cluster 2: Scholen voor dove kinderen, slechthorende kinderen en kinderen met ernstige spraakmoeilijkheden, of meervoudige gehandicapte kinderen met een van deze handicaps. Cluster 3: Scholen voor lichamelijke gehandicapte kinderen, zeer moeilijk lerende kinderen en langdurig zieke kinderen met een lichamelijke handicap, of meervoudige gehandicapte kinderen met een van deze handicaps. Cluster 4: Scholen voor zeer moeilijk opvoedbare kinderen, langdurig zieke kinderen anders dan met een lichamelijke handicap en onderwijs aan kinderen in scholen verbonden aan pedologische instituten.

<sup>4</sup> IVA (2008) *De arbeidsmarkt op!*

<sup>5</sup> IVA (2009) *Uitstroom van leerlingen uit het praktijkonderwijs in het schooljaar 2006-2007*.

legen in de aantrekkingskracht van vervolgoopleidingen bij het ROC. Passend bij het streven van de Nederlandse overheid naar meer schoolverlaters met een startkwalificatie, willen steeds meer leerlingen doorstromen.

Van de leerlingen die uitstromen uit PrO komt 8% niet terecht in een arbeidssituatie of opleiding. Daarvan staat 20% op de wachtlijst voor een sociale werkplaats. Een kleiner deel is werkzoekende en heeft nog geen werk gevonden. Van andere uitgestroomde jongeren is het niet bekend.

Uit hetzelfde onderzoek blijkt dat 76% van de praktijkopleidingen na het uitstromen zorg biedt aan de leerlingen. 71% zorgt daar zelf voor en 29% laat het over aan een externe partij (meestal een ROC of jobcoach). De zorg wordt echter niet aan elke leerling gegeven. Het is onduidelijk waarom de ondersteuning niet voor alle leerlingen geldt.

### 3.3.4 Belemmeringen bij participatie

Het schema maakt duidelijk dat zich voor jongeren met een beperking verschillende knelpunten voordoen als het gaat om participatie. Niet-participatie wordt bepaald door individuele factoren, zoals lichamelijk beperking, ontwikkelingsstoornissen, laag IQ, motivatie, arbeidsmoraal en zelfinzicht, maar ook door contextfactoren, zoals sociale omgeving, beschikbaarheid van werk en houding werkgever en institutionele factoren, zoals de school en wachtlijsten.<sup>1</sup>

#### Individuele factoren

Een deel van de jongeren met een langdurige aandoening is door de ernst van hun aandoening niet in staat om te participeren. Hoe groot dat deel precies is, is niet bekend. De jongeren die wel in staat zijn om te participeren ervaren hun aandoening als een belemmering voor de participatie op de arbeidsmarkt. Het gaat hier om kwetsbare jongeren voor wie het vinden van een baan niet eenvoudig is. Vaak zijn ze minder vaardig in solliciteren en zichzelf presenteren.

#### Context factoren

De sociale context van de jongere met een langdurige aandoening kan van invloed zijn op de participatie. In de praktijk blijkt bijvoorbeeld dat een stoornis of verstandelijke beperking ook samen kan gaan met andere, sociale of maatschappelijke problemen zoals schulden, zwerven, verslaving of ernstige gezinsproblemen. In sommige gevallen belemmert, naast de stoornis, ook deze problematiek de jongere in het participeren.<sup>2</sup> Ook ouders spelen in dit kader een belangrijke rol. Ouders kunnen vanuit hun rolgedrag of vanwege bezorgdheid een ogenschijnlijk veilige weg voorstaan en het kind voorbereiden op een toekomst met zorgbehoefte en afhankelijkheid en compensatie door middel van voorzieningen. Door experts en jongeren zelf wordt een beschermende houding van ouders genoemd als een belemmering voor de arbeidsparticipatie. Hetzelfde geldt voor een gebrek aan stimulans vanuit de thuisomgeving.<sup>3</sup>

<sup>1</sup> Research voor Beleid (2008) *Hobbels en kruiwagens. Knelpunten en succesfactoren bij de overgang van school naar werk door Wajongers*.

<sup>2</sup> SER (2009) *De winst van maatwerk: je kunt er niet vroeg genoeg bij zijn*.

<sup>3</sup> TNO (2010) *Contourennotitie WAJONG-risicomodel*.

Een andere factor die zich buiten de jongere bevindt, is de arbeidsmarkt. Uit onderzoek<sup>1</sup> blijkt dat de arbeidsmarktpositie van schoolverlaters uit het PrO de laatste jaren verslechterd is, doordat er hogere eisen worden gesteld, subsidies wegvallen en relatief eenvoudig werk langzamerhand verdwijnt door automatisering. Daarnaast is er sprake van verdringing op de arbeidsmarkt: steeds meer banen op lager en elementair niveau worden ingevuld door hoger opgeleiden.<sup>2</sup> Aan de onderkant van de arbeidsmarkt ontstaat daarnaast een groeiende baanonzekerheid als gevolg van flexibilisering, losse arbeidscontracten en technologische en organisatorische veranderingen waar niet iedere laaggeschoolde aan kan voldoen, zo ook niet de jongere met arbeidsbeperking.<sup>3</sup>

De houding van de (toekomstige) werkgever is tevens een factor die meespeelt bij niet-participatie van jongeren met een langdurige aandoening. Werkgevers zijn soms weinig flexibel en er zijn te weinig passende functies beschikbaar.<sup>4</sup> Dit kan komen door onbekendheid met de doelgroep. Voor werkgevers is het bijvoorbeeld vaak niet duidelijk over welke competenties jongeren vanuit PrO of VSO beschikken.<sup>5</sup> Door onbekendheid kan er ook een negatieve beeldvorming ontstaan. Zo kan een Wsw-indicatie tegen jongeren werken, omdat het hen een 'stempel' geeft. Dit geldt met name voor jongeren met een lichamelijke beperking, omdat de Wsw vooral gezien wordt als een voorziening voor mensen met een verstandelijke beperking.<sup>6</sup> Een andere oorzaak dat werkgevers minder flexibel zijn en geen werkplek creëren, is onwil. Bij het bevorderen van participatie van jongeren met een beperking spelen werkgevers een grote rol. Werkgevers moeten bereid zijn werkplekken te creëren. Dit is een kwestie van maatwerk, waarbij goed gekeken moet worden naar de mogelijkheden van individuele jongere in plaats van naar diens beperkingen.<sup>7</sup>

### **Institutionele factoren**

Daarnaast kan een gebrek aan prikkels vanuit het beleid en voorzieningen ook een factor zijn bij niet-participatie. Eén onderdeel zijn de wachtlijsten. De wachtlijstpopulatie van de Wsw bestaat van een kwart uit jongeren onder de 25 jaar.<sup>8</sup> Uit onderzoek<sup>9</sup> komt naar voren dat lange wachttijden de motivatie om aan het werk te gaan ernstig verminderen. Dit maakt de afstand tot de arbeidsmarkt groter. Net als bij andere niet-actieve jongeren leidt thuiszitten ook tot een vermindering van de (toch al beperkte) zachtere arbeidsmarktcompetenties. Tevens blijkt in dit verband uit onderzoek dat de afwezigheid van tijdige interventies gericht op participatie vanuit beleid en voorzieningen kan leiden tot een vergrote kans op langdurige afhankelijkheid en inactiviteit.<sup>10</sup> Het voortraject voor instroom in de Wajong en de mogelijkheden om arbeidsongeschiktheid in dat voortraject te voorkomen zijn belangrijke aandachtspunten.<sup>11</sup> In dit kader moeten op de afzonderlijke domeinen van arbeid, (jeugd)zorg en onderwijs geïntegreerde initiatieven worden ontplooid.

---

<sup>1</sup> IVA (2008) *De arbeidsmarkt op!*

<sup>2</sup> IVA (2008) *De arbeidsmarkt op!*

<sup>3</sup> UWV (2009) *Kennis voor beleid en uitvoering van sociale zekerheid.*

<sup>4</sup> SER (2007) *Meedoen zonder beperkingen.*

<sup>5</sup> Research voor Beleid (2008), *Hobbels en kruiwagens. Knelpunten en succesfactoren bij de overgang van school naar werk door Wajongers.*

<sup>6</sup> SER (2007) *Meedoen zonder beperkingen.*

<sup>7</sup> SER (2009) *De winst van maatwerk: je kunt er niet vroeg genoeg bij zijn.*

<sup>8</sup> SER (2007) *Meedoen zonder beperkingen.*

<sup>9</sup> SER (2007) *Meedoen zonder beperkingen.*

<sup>10</sup> Eurofond (2010) *Active inclusion of young people with disabilities or health problems.*

<sup>11</sup> TNO (2010) *Contourennotitie WAJONG-risicomodel.*

Een ander knelpunt geldt voor jongeren uit het VSO of PrO. Scholen voor PrO en VSO hebben de eisen die werkgevers aan werknemers stellen niet altijd goed in beeld. Het beeld dat scholen hebben van gevraagde competenties en mogelijkheden voor passende stages en passend werk kan beter.<sup>1</sup> De nazorg die de scholen bieden is ook vaak ontoereikend. Schoolverlaters die geen werk hebben of na korte tijd worden ontslagen, komen vaak met veel verschillende instanties of personen in aanraking die hun situatie niet goed kennen.<sup>2</sup>

Daarbij hebben veel jongeren met een langdurige aandoening, die wel kunnen participeren op de arbeidsmarkt, geen startkwalificatie. Veelal omdat VSO of PrO het hoogst haalbare opleidingsniveau voor de jongeren is. Vanuit de school worden zij daarom gestimuleerd direct de arbeidsmarkt op te gaan. De jongeren die terechtkomen op de arbeidsmarkt hebben weliswaar een baan, maar veelal een laaggeschoolde baan. Hierdoor bevinden ze zich in een kwetsbare positie.<sup>3</sup>

### **3.3.5 Differentiatie binnen de groep jongeren met een arbeidsbeperking<sup>4</sup>**

Welke verschillen zien we op het gebied van arbeidsparticipatie binnen de groep jongeren met een arbeidshandicap? Onderzoek onder jongeren met gedragsproblemen toont in dit verband allereerst aan dat het type beperking niet in belangrijke mate van invloed is op de participatie van jongeren. In onderzoek worden weliswaar beperkte verschillen gevonden tussen het type beperking en de participatiestatus, maar er blijkt geen verband met werkgedrag en verandering op de participatieladder te bestaan. Andere factoren dan het type beperking zijn meer bepalend voor het succes op de arbeidsmarkt, zoals het zelfvertrouwen met betrekking tot werk van de jongere, werkgedrag en risicogedrag. Deze eerste twee factoren, de mate van zelfvertrouwen en werkgedrag, zijn de aspecten waarop jongeren met verschillende posities op de participatieladder het meest verschillen. De door de arts gestelde diagnose speelt hierbij een ondergeschikte rol.

Wel blijkt uit hetzelfde onderzoek dat geslacht in dit verband een belangrijke factor is: jongens en meisjes met arbeidsbeperkingen verschillen van elkaar als het gaat om hun positie op de arbeidsmarkt. Enerzijds laten meisjes met een arbeidshandicap vaker beter werkgedrag zien dan jongens, anderzijds vertaalt zich dat niet in een betere participatiestatus. Integendeel: meisjes en jonge vrouwen dalen vaker op de participatieladder dan jongens en jonge mannen. Dit lijkt tegenstrijdig: de verwachting is immers dat hoe hoger men scoort op werkgedrag, beter men presteert op de arbeidsmarkt. Blijkbaar zijn er andere factoren in het spel die meisjes en jonge vrouwen belemmeren in het verkrijgen en/of behouden van een betaalde baan. Het kan hierbij gaan om een mengeling van een lagere arbeidsmotivatie door de ouders (meisjes worden door hun ouders minder gestimuleerd om te werken dan jongens) en het onvoldoende beschikbaar zijn van geschikte banen voor meisjes en jonge vrouwen. Het kan ook zijn dat jonge vrouwen zich na het eigen maken van goed

---

<sup>1</sup> IVA (2008) *De arbeidsmarkt op!*

<sup>2</sup> IVA (2008) *De arbeidsmarkt op!*

<sup>3</sup> Research voor Beleid (2008), *Hobbels en kruiwagens. Knelpunten en succesfactoren bij de overgang van school naar werk door Wajongers.*

<sup>4</sup> TNO (2010) *Routekaart naar werk voor jongeren met ernstige gedragsmoeilijkheden.*

werkgedrag eerder met succes gaan richten op andere sociale doeleinden, zoals zelfstandig gaan wonen en het voeren van een zelfstandige huishouding, eventueel met kinderen. Dit ligt voor jongens wat minder dichtbij.

Daarnaast zijn andere verschillen in kenmerken te onderscheiden tussen jongeren met een arbeidshandicap op de verschillende treden van de participatieladder. Zo zijn jongeren met werk zelfstandiger (wonen minder vaak in een instelling) en hebben meer zelfvertrouwen in het algemeen en met betrekking tot werk. Ook gebruiken zij minder drugs en hebben minder vaak speciaal onderwijs gevolgd.<sup>1</sup>

### 3.3.6 Overlap met andere groepen

Tot slot is het in deze paragraaf interessant de mate van overlap tussen de groep jongeren met een arbeidshandicap en de andere in dit hoofdstuk onderscheiden risicogroepen vast te stellen. Wat is er bijvoorbeeld bekend over het aandeel voortijdig schoolverlaters onder jongeren met een arbeidshandicap of het aandeel jongeren met een arbeidshandicap van niet-westerse allochtone afkomst?

Wanneer we specifiek kijken naar de groep Wajongers, zien we dat een aanzienlijk deel van de Wajongers tot 27 jaar (60%) geen startkwalificatie heeft en geen opleiding volgt, terwijl 23% wel een startkwalificatie heeft.<sup>2</sup> Wajongers zonder startkwalificatie bevinden zich in alle categorieën. Onderzoek uit 2008 geeft de volgende percentages:<sup>3</sup>

**Tabel 3.11** Percentage Wajongers t/m 27 jaar zonder startkwalificatie (2008)

Categorie	% zonder startkwalificatie
Werkzaam beschutte werkplek	90%
Reguliere arbeid	77,4%
Werkloos	77%
School	65,7%
Niet-actief	90%

Er is daarmee sprake van een aanzienlijke mate van overlap tussen de categorie Wajongers en voortijdig schoolverlaters. Over de totale groep jongeren met een arbeidshandicap zijn hierover geen cijfers beschikbaar.

Dit geldt ook voor het aandeel allochtonen onder jongeren met een arbeidshandicap. Wel blijkt uit analyse van UWV-bestanden dat ongeveer 80% van de instroom in de Wajong bestaat uit autochtonen. Ook de uitstroom uit de Wajong betreft ongeveer 80% autochtonen.<sup>4</sup> Gezien het feit dat deze verhoudingen de laatste jaren redelijk stabiel zijn gebleven,<sup>5</sup> mag verwacht worden dat ongeveer 20% van het Wajong-bestand bestaat uit allochtonen. Welk deel hiervan bestaat uit niet-westerse allochtonen en of dit aandeel onder jongeren gelijk is aan het aandeel in de totale populatie, wordt uit de cijfers echter niet duidelijk.

<sup>1</sup> TNO (2010) *Routekaart naar werk voor jongeren met ernstige gedragsmoeilijkheden*.

<sup>2</sup> TNO (2008) *Participatiemogelijkheden van Wajongers*.

<sup>3</sup> TNO (2008) *Participatiemogelijkheden van Wajongers*.

<sup>4</sup> RWI (2008), *Analyse Wajong en werk*.

<sup>5</sup> RWI (2008), *Analyse Wajong en werk*.

### 3.4 Jongeren met een justitieverleden

Het CBS houdt voor de groep jongeren die in aanraking zijn gekomen met justitie geen specifieke cijfers over arbeidsmarktparticipatie bij. Toch is het een groep die vanuit het huidige beleid aandacht krijgt, omdat er knelpunten zijn met arbeidsparticipatie en recidive. Deze paragraaf is dan ook iets anders van opzet dan de eerdere paragrafen in dit hoofdstuk, maar krijgt hier wel aandacht omdat het een belangrijke groep is wanneer het gaat over participatie van jongeren. Overlap met de hiervoor behandelde groepen is niet te voorkomen, omdat het CBS voor deze groep geen cijfers bijhoudt.

#### 3.4.1 Oriëntatie

Tot slot is er een groep jongeren die in aanraking komt of is geweest met instellingen uit de justitiële keten, zoals politie of de rechtbank.

Gegevens op basis van zelfrapportage door jongeren wijzen op een stabiel aantal jongeren in de leeftijdsklasse tussen de 12 en 16 jaar dat zegt dat ze ooit een strafbaar feit hebben begaan (bijna de helft). Het gaat meestal om lichte delicten, waarbij vechtpartijen bovenaan staan, gevolgd door winkeldiefstal, het dragen van een wapen en vandalisme. Andere delicten zoals diefstal, afpersing, inbraak of mishandeling komen minder vaak voor<sup>1</sup>.

Het percentage jongeren van het totale aantal 12- tot en met 21-jarigen dat voor een rechter is verschenen vanwege een delict was in 2008 3,27%. Dit betekent dat er in 2008 65.198 jongeren zijn die vanwege een delict voor de rechtbank zijn verschenen<sup>2</sup>. De piek van jeugdcriminaliteit ligt bij jongeren rond de 15 en 16 jaar en na hun 18e jaar neemt het overduidelijk af. Het is bekend dat het bij de meeste jongeren veelal een eenmalig incident betreft. Er zijn wel aanwijzingen dat er een kleine groep van jongeren is (8%) die regelmatig zowel lichte als zwaardere delicten pleegt<sup>3</sup>. Vooral deze groep zou baat hebben bij een effectieve, preventieve en creatieve aanpak.

In 2007 verbleven een kleine 3000 jongeren op strafrechtelijke titel in een justitiële jeugd-inrichting (jeugdgevangenis). De overgrote meerderheid hiervan zijn jongens. Jongeren in detentie participeren (tijdelijk) niet op de arbeidsmarkt. Wel wordt er vaak detentie gewerkt aan het vergroten van de participatiekansen door het toeleiden naar school of werk. Ook volgt een deel van de jongeren onderwijs tijdens de detentieperiode.

**Tabel 3.12** Verblijf in justitiële jeugdinrichting, jongeren 12-18 jaar (2007)

	Civiele titel <sup>4</sup>	Strafrechtelijke titel <sup>5</sup>	totaal
Mannen	582	2599	3181
Vrouwen	578	210	788
Totaal	1160	2809	3969

*Bron CBS, bewerking RvB*

<sup>1</sup> Junger-Tas, Steketee & Moll, 2008?

<sup>2</sup> Verweij Jonker Instituut (2010), Kinderen in Tel databoek 2010: kinderrechten als basis voor lokaal jeugdbeleid, p. 11/12

<sup>3</sup> Junger-Tas, Steketee & Moll, 2008

<sup>4</sup> Verblijf op basis van civiel recht.

<sup>5</sup> Verblijf op basis van strafrecht.



Binnen deze groep is er nog een "harde kern" van jongeren tussen de 12 en 18 jaar aan wie de rechters de justitiële maatregel 'plaatsing in een jeugdinstelling' (PIJ-maatregel) opleggen. Dit komt gemiddeld zo'n 150 keer per jaar voor<sup>1</sup>. Een groot deel van deze groep jongeren is zwakbegaafd of heeft een verstandelijke beperking. Tussen 2000 en 2005 lag dat percentage gemiddeld op 44%.

Over de groep 'oudere jongeren' van 18 tot 25 hebben we geen aparte gegevens kunnen vinden. Wel wordt duidelijk uit algemene publicaties over ex-gedetineerden dat 35% van hen in de leeftijdscategorie 15 tot 25 jaar valt. Dat betekent dat er in 2008 ongeveer 10.000 jongeren na verblijf in detentie terugkeren in de vrije samenleving<sup>2 3</sup>. Met aftrek van de 3.000 jongeren onder de 18 zou de groep 18-25 jarigen dan ongeveer 7.000 jongeren omvatten.

Er zijn twee groepen jongeren die opvallen binnen de cijfers over geregistreerde criminaliteit. Twintigers en dertigers van Antilliaanse afkomst zijn oververtegenwoordigd in de geregistreerde criminaliteitscijfers ten opzichte van autochtonen. Het aantal verdachten van Nederlands Antilliaanse afkomst is ruim zes keer zo hoog als dat van autochtone Nederlanders.<sup>4</sup> Dit geldt zowel voor Antilliaanse mannen als vrouwen. Ongeveer een op de vijf marokkaans-nederlandse jongens tussen de 12 en de 24 is verdachte geweest<sup>5</sup>. Daarnaast is er een hoog percentage daders onder Marokkaanse tieners in vergelijking met het *overall* Marokkaanse daderpercentage<sup>6</sup>.

### 3.4.2 Oorzaken en achtergronden

Voor een groot aantal jongeren is het voldoende dat ze één maal een straf opgelegd krijgen. Als een jongere echter meer dan eens met de politie in aanraking komt vanwege het plegen van een strafbaar feit (recidive) is er vaak meer aan de hand dan normaal puberaal gedrag. Deze jongeren blijken vaak meerdere problemen te hebben. Crimineel gedrag komt zelden alleen, veel van deze jongeren hebben een (licht) verstandelijke handicap, psychische of psychiatrische problemen of worden geconfronteerd met problemen in het gezin of op school<sup>7</sup>.

Onderzoek onder de 'zware' groep PIJ'ers, geeft aan dat bij de meeste sprake is van een stapeling van problemen zoals een problematische thuissituatie, verstandelijke beperkingen, een slecht ontwikkeld probleembesef en geweten, psychiatrische problematiek en weinig sociale vaardigheden. Veel van hen hebben vanaf hun vroege jeugd te kampen gehad met diverse problemen in de thuissituatie. Ouders van PIJ-ers blijken niet opgewassen tegen de opvoedingstaak, deels omdat ze zelf kampen met allerlei problemen, deels uit onvermogen. Dit uit zich op uiteenlopende wijzen in de opvoedingssituatie door o.a. verwaarlozing, mishandeling en slecht voorbeeldgedrag van ouders, zoals het plegen van delicten. PIJ-ers hebben over het geheel genomen een scala aan handicaps en problemen. Meest op-

<sup>1</sup> Ministerie van Justitie (2008) 10 generaties PIJ'ers

<sup>2</sup> PI Lelystad en UWV (2010) evaluatie pilot arbeidstoeleiding vanuit detentie

<sup>3</sup> WODC 2010 De Monitor Nazorg Ex-gedetineerden, Ontwikkeling en eerste resultaten

<sup>4</sup> Cijfers over de Antilliaanse verdachtenpopulatie van de 21 Antillianengemeenten, KLPD, periode: 2004-2008

<sup>5</sup> Brief aan de kamer van de minister van WWI van 11 augustus 2009, *kamerstuk 31268/28684 nr 19*.

<sup>6</sup> WODC (2009) Criminaliteit, leeftijd en etniciteit

<sup>7</sup> Integraal Toezicht Jeugdzaken (ITJ) (2009) De lokale aanpak en preventie van recidive onder jongeren

vallend is dat PIJ-ers vrijwel allemaal problemen vertonen op een aantal psychologische kenmerken. Ook zijn velen zwakbegaafd zijn (IQ<85) of zelfs verstandelijk beperkt (IQ<70). Ook in relatie tot anderen vertonen de PIJ-ers veel problemen en tekortkomingen. Ook psychiatrische stoornissen komen bij PIJ-ers veelvuldig voor (afhankelijk van de definitie van 30% tot 100%). De prevalentie van regelmatig druggebruik (tweederde van alle PIJ-ers) en alcohol (eenderde) is hoog<sup>1</sup>.

Met het strafrecht komen PIJ-ers al op jonge leeftijd in aanraking. Gemiddeld beginnen ze op ongeveer 13-jarige leeftijd met het plegen van delicten en op ongeveer hun 14e jaar met het plegen van gewelddadige delicten. Ook het aantal gepleegde delicten ligt hoog. Dit totaalbeeld van de PIJ-ers maakt duidelijk dat de behandelinrichtingen voor een uiterst zware en moeilijke taak staan. Moeilijk omdat aanknopingspunten voor behandeling schaars zijn.

In onderzoeken naar criminaliteit blijkt specifiek voor allochtone jongeren dat een slechte maatschappelijke integratie van het gezin, alsmede de daarmee samenhangende gebrekkige persoonlijke integratie in belangrijke mate bijdraagt aan een de oververtegenwoordiging voor deze groep<sup>2</sup>.

Onderzoek van het WODC zoekt de verklaring voor de oververtegenwoordiging van de groep Marokkaanse jongeren in criminaliteitscijfers, deels in culturele dissonantie. Zij moeten laveren tussen twee sterk verschillende culturen, namelijk die van het land van herkomst (van hun ouders) en Nederland. Het na correctie voor sociaal-economische omstandigheden relatief vaker als dader geregistreerd zijn van de tweede generatie Marokkanen dan de eerste generatie is een aanwijzing dat culturele dissonantie iets is dat speelt onder jonge Marokkanen. Normaal gesproken komt culturele dissonantie in grotere mate voor bij de tweede generatie dan bij de eerste generatie, die zich sociaal-cultureel gezien vaak vooral met het land van herkomst identificeert<sup>3</sup>. Door de manier waarop ouders reageren op (kleine criminaliteit) zou deze verklaring minder gelden voor bijvoorbeeld jonge Turken.

Voor volwassen mannelijke Antillianen tot een leeftijd van ongeveer 45 jaar zijn er aanwijzingen dat het vaak voorkomen van gebroken gezinnen een achterliggende oorzaak is voor de relatief hoge daderpercentages onder. Volwassen Antilliaanse mannen missen hierdoor namelijk vaak de temperende invloed van een eigen gezin (een eigen gezin verhoogt de potentiële kosten van criminaliteit) op de neiging tot het plegen van delicten. <sup>4</sup>

---

<sup>1</sup> Ministerie van Justitie (2008) 10 generaties PIJ'ers

<sup>2</sup> Ferwerda (1998) Loopbanen in het kwaad Verloop en aard van criminele carrières van allochtone jongvolwassenen

<sup>3</sup> WODC (2009) Criminaliteit, leeftijd en etniciteit

<sup>4</sup> WODC (2009) Criminaliteit, leeftijd en etniciteit

## 4 Analyse: naar een niet-overlappende indeling

Het voorgaande hoofdstuk maakt duidelijk dat de in de literatuur geïdentificeerde doelgroepen elkaar deels overlappen en van ongelijksoortig niveau zijn. Dit is een direct gevolg van het gegeven dat het hier bestaande beleids- en onderzoekscategorieën betreft en dat ook in de literatuur slechts beperkt wordt geordend op de achterliggende redenen van uitval en niet-participatie. In dit hoofdstuk stellen we enkele andere benaderingen van de groep jongeren voor.

In de eerste paragraaf verkennen we welke risicofactoren een rol spelen bij verschillende vormen van uitval of participatie. Vervolgens kijken we naar de momenten waarop jongeren 'uitvallen' op weg naar de arbeidsmarkt. Tenslotte breiden we een typologie van schoolverlaters uit naar de hele groep niet-participerende jongeren, waarbij zo min mogelijk overlap ontstaat. Deze drie visies op de groep jongeren tot 25 jaar brengen we in de laatste paragraaf bij elkaar.

### 4.1 Risicofactoren en belemmeringen

In het vorige hoofdstuk kwamen bij de vier risicogroepen jongeren grotendeels dezelfde risicofactoren of belemmeringen naar voren die de kans op schooluitval, werkloosheid en criminaliteit vergroten. Bij al deze problemen spelen vrijwel altijd zowel individuele factoren als institutionele en in de sociale context gelegen factoren een rol. We zetten deze hieronder kort op een rij.

#### Factoren in jongere zelf

Niet-participatie wordt ondermeer bepaald door individuele factoren. Het gaat deels om jongeren met lichamelijke beperkingen, een laag IQ of ontwikkelingsstoornissen. Een tweede groep heeft te maken met een beperkt gevoel van eigenwaarde, motivatie- en / of gedragsproblemen of psychische stoornissen zonder externe factor. In de praktijk uit zich dat in onvoldoende (sociale) vaardigheden hebben, ongedisciplineerd zijn en op school (ernstige) gedragsproblemen vertronen. Ze ervaren weinig binding met hun school, halen lage schoolprestaties en volgen de lagere onderwijsniveaus. Veel van deze jongeren hebben al vroeg te kampen met onderwijsachterstanden.<sup>1</sup>

Deze doelgroep heeft behoefte aan structuur, voorspelbaarheid en een rustig ritme en ervaart veelal sociale en communicatieproblemen. Hun sociale en emotionele vaardigheden zijn over het algemeen bovendien minder sterk ontwikkeld.<sup>2</sup>

#### Factoren in sociale omgeving

Naast individuele factoren, speelt ook de sociale context een belangrijke rol als het gaat om niet-participatie. Veel risicojongeren kennen een complexe sociale situatie die remmend werkt op hun schoolcarrière en arbeidsmarktloopbaan.

---

<sup>1</sup> IntraVal, (2008) *Onderzoek pilotprojecten campussen*

<sup>2</sup> SER (2009), *De winst van maatwerk: je kunt er niet vroeg genoeg bij zijn.*

Problemen vinden hun oorsprong in of worden versterkt door de vroege gezinssituatie. Veel risicjongeren komen uit gezinnen die instabiel of onvolledig zijn, er is weinig sprake van ouderondersteuning bij de schoolloopbaan.<sup>1</sup>

Kinderen uit lagere sociaal-economische groepen lopen algemeen een grotere kans op (verergering van hun) problemen als gevolg van de gezinssituatie. In deze gezinnen komt relatief vaker problematiek voor rond ongezond gedrag en ziekte, zoals overgewicht, depressie, overmatig roken en drinken. Daarnaast zijn er veelal problemen van materiële aard, zoals een slechte woonsituatie, werkloosheid of schulden. Deze omstandigheden vormen gezamenlijk risico's voor lichamelijke, psychische en sociale ontwikkeling en belemmeren op langere termijn maatschappelijke participatie.<sup>2</sup> Kinderen uit arme gezinnen blijken minder goed te scoren op maatschappelijke participatie en hebben vaker psychosociale problemen. Slachtofferschap van huiselijk geweld vormt een belangrijke risicofactor voor probleemgedrag bij jonge kinderen vormt.<sup>3</sup>

Ook een gebrek aan rolmodellen en een gebrek aan stimulans heeft een belemmerende werking voor participatie. De arbeidsmarkt vraagt om meer of ander sociaal en cultureel kapitaal dan van huis uit is meegekregen<sup>4</sup>. Ook kan de gezinssituatie participatie in de weg staan door de zorg voor eigen kinderen of juist voor oudere familieleden (mantelzorg).

### **Institutionele factoren**

Naast de achtergrondfactoren van de jongere (zowel individueel als sociale omgeving) zijn er een aantal institutionele factoren in de literatuur benoemd die aanknopingspunten voor beleidsmatige inzet bieden. Het gaat dan om knelpunten die in de organisatie van het onderwijs en de organisatie en houding van arbeidsmarkt(partijen) liggen.

Binnen het onderwijs spelen zaken als motivatieproblemen, verkeerde studiekeuze, pesten en het schoolklimaat een rol. Dat het uitmaakt naar welke school iemand gaat, blijkt uit de grote verschillen tussen vergelijkbare scholen in het percentage schooluitval. Jongeren op scholen en instellingen waar leerlingen en leraren geen sterke relatie met elkaar hebben, of waar het aan effectieve ondersteuningsstructuren ontbreekt, vallen vaker uit.<sup>5</sup>

Het onderwijs kent veel beïnvloedbare factoren waar op ingezet kan worden (en al op ingezet wordt), om de startpositie van kwetsbare jongeren op de arbeidsmarkt te verbeteren.

Daarbij valt te denken aan:

- het vergroten van de deelname aan voor- en vroegschoolse educatie,
- extra leertijd in het basisonderwijs,
- het vergroten van de betrokkenheid ouders bij de ontwikkeling en schoolloopbaan van hun kinderen,
- het vergroten van de doorstroom naar vervolgonderwijs
- voorkomen voortijdig schoolverlaten door het verbeteren van opleidings- en beroepskeuze en een betere overdracht tussen vmbo en mbo
- meer en betere leerlingbegeleiding op school

---

<sup>1</sup> Berenschot (2007), *Risicjongeren in Rotterdam, Den Haag en Utrecht*

<sup>2</sup> SER (2009), *De winst van maatwerk: je kunt er niet vroeg genoeg bij zijn*.

<sup>3</sup> RMO/RVZ (2009), *Investeren rondom kinderen*.

<sup>4</sup> Zie bijvoorbeeld FORUM (2008). *De ééngeneratiesprinters. Marktkansen van hoog opgeleiden die starten vanuit achterstand. Onverzilverd Talent II*

<sup>5</sup> Onderwijsinspectie (2010) *De staat van het onderwijs, onderwijsverslag 2008/2009*

- intensievere aanpak van zorgleerlingen;
- meer begeleiding naar en tijdens stage en beroepspraktijkvorming.<sup>1</sup>

Op het niveau van voorzieningen kan de participatie van jongeren beïnvloed worden door wachtlijsten of een lastige aansluiting tussen onderwijs en arbeidsmarkt. Beleid en voorzieningen zijn niet altijd op de doelgroep toegesneden en het voorzieningenaanbod is niet altijd voldoende gericht op participatie. We komen hier in het laatste hoofdstuk op terug.

Ook de kenmerken van de arbeidsmarkt werpen voor een aanzienlijk deel van de niet-participerende jongeren drempels op voor hun participatie. Op de arbeidsmarkt spelen factoren als discriminatie, hogere eisen, afname van (eenvoudig) productiewerk, wegvallende subsidies en de houding van werkgevers een rol.

Dit heeft in eerste instantie vooral te maken met het veranderende karakter van arbeid aan de onderkant van de arbeidsmarkt, waarop veel van deze jongeren zijn aangewezen. Met de transitie naar een diensteneconomie draait werk vaker om interactie met anderen in plaats van om een fysiek eindproduct. Daarbij is ook het werktempo hoger komen te liggen: het meeste werk wordt gekenmerkt door haast en deadlines. Bovendien worden kennis en vaardigheden op alle beroepsniveaus steeds belangrijker.<sup>2</sup>

Veel van de jongeren in de doelgroep beschikken niet of in onvoldoende mate over de vaardigheden en competenties die ook voor banen aan de onderkant van de samenleving steeds meer gevraagd worden.<sup>3</sup> De moderne arbeidsmarkt vraagt van werknemers een bepaald opleidingsniveau, flexibiliteit, tempo, autonomie, initiatief en communicatievaardigheden. Een deel van de doelgroep heeft juist behoefte aan structuur, voorspelbaarheid en een rustig ritme en ervaart daarnaast veelal sociale en communicatieproblemen. Wat een groot deel van de doelgroep voor optimale participatie nodig heeft, is op de arbeidsmarkt daardoor niet meer vanzelfsprekend en evenmin ruim voorhanden. Voor hen zal het, nu onder invloed van de economische crisis de werkloosheid oploopt, waarschijnlijk nog moeilijker worden een plek te vinden.<sup>4</sup>

Tot slot nog dit: recidive onder jongeren die in detentie gezeten hebben is extreem hoog. Driekwart van deze jongeren komt weer in aanraking met de politie vanwege een strafbaar feit. Om dit te voorkomen is sluitende nazorg voor jeugdige ex-gedetineerden van groot belang. Vanaf 1 april 2009 is elke gemeente verplicht deze jongeren een aanbod te doen. In de praktijk blijkt echter dat dit nog niet goed loopt<sup>6</sup>:

- 1 De aanpak en preventie van recidive onder jongeren is in grote lijnen identiek, "ongeacht de context van de gemeente of de partijen die met elkaar samenwerken in relatie tot de problematiek".
- 2 Recidive onder jongeren is zelden speerpunt van lokaal beleid.
- 3 Informatie-uitwisseling is onvolledig en vindt (pas) plaats op het moment waarop de jongere overgedragen wordt van de ene naar de andere organisatie.

<sup>1</sup> SER (2007), *Niet de afkomst maar de toekomst*.

<sup>2</sup> SER (2009), *De winst van maatwerk: je kunt er niet vroeg genoeg bij zijn*.

<sup>3</sup> UWV (2009), *Kennis voor beleid en uitvoering van sociale zekerheid*.

<sup>4</sup> SER (2009), *De winst van maatwerk: je kunt er niet vroeg genoeg bij zijn*.

<sup>6</sup> ITJ (2010), *De lokale aanpak en preventie van recidive onder jongeren*.

- 4 Het traject dat een jongere krijgt wordt nagenoeg volledig vanuit één 'aanbieder' samengesteld. Onder traject wordt hier verstaan het aanbod of de behandeling – en dat kan zowel een straf, hulpverlening of een zorgaanbod zijn - dat een jongere gedurende een bepaalde tijd ondergaat om zijn probleem op te lossen. Hierdoor bestaat het totale traject van een jongere niet uit één geheel, maar uit verschillende 'deeltrajecten'.
- 5 Een complicerende factor bij de samenwerking om recidive te voorkomen en aan te pakken is het feit dat de justitiële keten erg verschilt van de zorgketen en de hulpverleningsketen, met andere partners, andere doelen en andere verantwoordelijkheden.
- 6 In de samenwerking gericht op de aanpak en preventie van recidive ontbreekt een echte regiefunctie. ITJ ziet echter wel mogelijkheden voor de gemeente deze op te zetten en in te richten.
- 7 Belangrijke partners, zoals ouders en jongeren en scholen, ontbreken binnen de keten(s) in de onderzochte gemeenten, of zij worden nog onvoldoende betrokken en benut.

Samenwerking binnen justitiële keten vindt al wel plaats, waarschijnlijk door vaste procedures en protocollen. Tussen ketens ontbreekt structurele samenwerking. In sommige gemeenten wordt daar door Veiligheidshuizen aan gewerkt. Deze zijn echter in veel plekken nog in ontwikkeling.

#### **Kanttekeningen bij risicofactoren**

Het in kaart brengen van risicofactoren biedt mogelijkheden voor signalering en preventie. Daarbij geldt dat hoe meer risicofactoren bij een jongere spelen, hoe groter de kans op niet-participatie. Het identificeren van risicofactoren kent ook een aantal beperkingen. Het gaat vaak om factoren die een (statistische) samenhang vertonen met niet-participatie, schooluitval of criminaliteit. Hoe de exacte relatie tussen de variabelen loopt – wat zijn oorzaken, wat gevolgen - is lang niet altijd duidelijk. Belemmeringen op individueel en sociaal niveau bieden weinig aanknopingspunten voor beleid dat de jongeren aan een plek op de arbeidsmarkt helpt. Thema's als de opvoedsituatie in gezinnen, het verhogen van het algemene opleidingsniveau, het wegwerken van onderwijsachterstanden en het verbeteren van de volksgezondheid zijn vaak al onderwerp van beleid van andere overheidsinstanties.

## **4.2 Waar vallen jongeren uit?**

Een belangrijke observatie is dat risicofactoren slechts beperkte geldigheid hebben. De overgrote meerderheid van de jongeren uit 'moeilijke gezinnen' vindt wel een baan. Tweederde van de jongeren zonder startkwalificatie is wel aan het werk. 85% van de niet-westerse allochtonen schoolverlaters heeft een baan.

De vraag is of een benadering naar levensloop meer inzicht geeft waarom sommige jongeren (binnen en buiten risicogroepen) uitvallen. Waar en wanneer lopen jongeren die niet participeren het risico om uit te vallen en uit beeld te verdwijnen? In de literatuur tekent zich het beeld af dat de geïdentificeerde groepen risicjongeren niet zozeer uitvallen en uit zicht verdwijnen wanneer zij zich al op de arbeidsmarkt bevinden, maar dat met name de eerdere levensfasen cruciaal zijn. Uitval komt op verschillende momenten voor. We bespreken de meest voorkomende 'routes' naar niet-participatie hieronder.

### **Vanuit school**

In hoofdstuk 2 zagen we al dat een deel van de jongeren het onderwijs voortijdig verlaat. Het merendeel van deze jongeren vindt werk, is kortdurend werkloos of gaat weer terug naar school. Hoewel zij een zwakke positie op de arbeidsmarkt innemen, hebben zij in elk geval uitzicht op participatie.

Een deel van de jongeren die voortijdig van school afgaat, redt het echter niet en valt uit of komt in een situatie van langdurige werkloosheid of niet-participatie terecht. 7.500 jongeren raakten nadat zij op school zijn uitgevallen langdurig werkloos. Een ander deel van de jongeren is in het geheel niet (meer) actief. Zij verdwijnen daarmee grotendeels uit beeld van de instanties. In hoofdstuk drie werd duidelijk dat 11% van de jongeren die vroegtijdig met school stopt problematisch werkloos of niet-actief is. Een groot deel van de niet-participerende jongeren valt dus uit vanuit school. de meeste uitval vindt plaats bij de overstap van vmbo naar mbo en in het eerste jaar van het mbo.

### **Vanuit jeugdzorg**

Een kleiner deel van de jongeren valt uit vanuit de jeugdzorg. Het gaat hierbij met name om jongeren van zestien en zeventien jaar. Elk jaar komen ongeveer 30.000 zestien- en zeventienjarige jongeren in de jeugdzorg terecht. Het grote merendeel hiervan (90%) wordt herplaatst in het onderwijs, danwel blijft in het onderwijs.<sup>12</sup> Veel van de jongeren die weer teruggaan naar school vallen op een later moment weer terug op jeugdzorg of stoppen definitief met school, waardoor ze in trajecten voor voortijdig schoolverlaters terechtkomen. Er is op dit moment weinig beleid om nazorg te bieden aan jongeren die uit begeleidingstrajecten komen.

De overige 10% van de jeugdzorggroep gaat geen onderwijs volgen, maar zoekt direct werk. De cijfers laten zien dat deze jongeren zich in een zeer kwetsbare positie bevinden: op basis van schattingen kan geconcludeerd worden dat minder dan 1.000 van deze jongeren daadwerkelijk aan het werk geholpen wordt. Dit betekent dat 2.000 jongeren uitstromen zonder zinvolle dagbesteding. Zij worden – als ze eenmaal achttien zijn – doorverwezen naar gemeenten of verdwijnen uit beeld.<sup>3</sup>

### **Bij de overgang van school naar werk**

Een ander deel van de jongeren valt uit bij de overgang van school naar werk. Onderzoek<sup>4</sup> laat zien dat dit voor veel van de jongeren met een beperking een cruciale fase is, waarin het nodige mis kan gaan. Voor deze jongeren geldt dat de overgang van school naar werk een grote is: zij zijn vaak niet in staat deze zelfstandig te maken. Met name voor jongeren met een beperking doen zich vaak knelpunten voor als het gaat om het verwerven van een baan: werkgevers zijn soms weinig flexibel en er zijn te weinig passende functies beschikbaar. Schoolverlaters vallen hierdoor in een 'zwart gat' tussen school en werk.<sup>5</sup> De nazorg die scholen bieden blijkt bovendien vaak ontoereikend om een duurzame plaatsing op de arbeidsmarkt te garanderen.<sup>6</sup> Een deel van deze jongeren komt in beeld van instanties

<sup>1</sup> Het is niet bekend of de groep in Jeugd LVG of Jeugd GGZ onderdeel uitmaakt van deze 30.000 jongeren.

<sup>2</sup> MKB-Nederland/MOgroep Jeugdzorg (2008), *Focus op een zelfstandige toekomst*.

<sup>3</sup> MKB-Nederland/MOgroep Jeugdzorg (2008), *Focus op een zelfstandige toekomst*.

<sup>4</sup> Research voor Beleid (2008), *Hobbels en kruiwagens*.

<sup>5</sup> SER (2007) *Meedoen zonder beperkingen*.

<sup>6</sup> IVA (2008), *de arbeidsmarkt op!*

omdat zij instromen in regelingen als Wajong of WIJ. Een ander deel raakt echter uit beeld en verliest de aansluiting met de arbeidsmarkt.

### **In en uit detentie**

Zoals hierboven is beschreven bij de risicofactoren en belemmeringen is de recidive onder jongeren die in detentie gezeten hebben hoog. Driekwart van deze jongeren komt weer in aanraking met de politie vanwege een strafbaar feit. Vanaf 1 april 2009 is elke gemeente verplicht deze jongeren een aanbod te doen. In de praktijk blijkt echter dat de samenwerking met name niet goed loopt in de aansluiting tussen de justitiële keten en de zorg- en hulpverleningsketen.<sup>1</sup>

### **Op de arbeidsmarkt**

Tot slot is er een onbekend aantal jongeren dat uitvalt op de arbeidsmarkt. Deze jongeren hebben weliswaar (tijdelijk) werk gehad, maar zijn dit om diverse redenen kwijtgeraakt en slagen er niet in op korte termijn weer aan de slag te komen.

Een deel van de jongeren probeert een baan te vinden, maar slaagt hier – nu de werkloosheid als gevolg van de economische crisis is opgelopen – mede door hun zwakke uitgangspositie (geen startkwalificatie, sociaal zwak) niet in.<sup>2</sup> Voor een ander deel van de jongeren is niet-participatie te wijten aan slechte ervaringen op de arbeidsmarkt: zij raken daardoor dusdanig gedemotiveerd dat zij het niet opnieuw proberen en berusten hiermee in een situatie van niet-participatie.<sup>3</sup>

### **Kanttekeningen bij uitvalmomenten**

Het voordeel van een benadering van uitval en niet-participatie naar tijd en plaats (waar vallen jongeren uit) is dat het een handelingsperspectief biedt. Het maakt duidelijk wie waar maatregelen kan nemen om niet-participatie te voorkomen. Een nadeel van deze benadering is dat de momenten van uitval verschillen naar uitvalredenen. Jongeren met bijvoorbeeld een verstandelijke beperking ondervinden op hele andere momenten problemen dan tienermoeders, of jongeren die stoppen met school vanwege een foute studiekeuze.

## **4.3 Redenen voor niet-participatie**

Uit de bespreking van de literatuur over belemmeringen die de overlappende groepen tegenkomen zien we dat redenen voor niet-participatie in grote lijnen tot een drietal clusters van achterliggende individuele en contextuele oorzaken terug te brengen is. Een deel van de jongeren heeft niet de capaciteiten of mogelijkheden om te participeren. Een ander deel heeft wel de capaciteiten om te participeren, maar wordt hierin om verschillende redenen belemmerd. Ten derde zijn er jongeren die zonder duidelijke redenen niet werken of onderwijs volgen.

---

<sup>1</sup> ITJ (2010) De lokale aanpak en preventie van recidive onder jongeren.

<sup>2</sup> SER (2009), *De winst van maatwerk: je kunt er niet vroeg genoeg bij zijn*.

<sup>3</sup> Research voor Beleid (2008), *Hobbels en kruiwagens*.



Deze indeling probeert een typologie van voortijdig schoolverlaters die is ontwikkeld door KBA en de WRR<sup>1</sup> breder toe te passen op de groep jongeren die niet participeren. Omdat het probleem van niet-participatie in het geraadpleegde onderzoeken nog nauwelijks op deze manier benaderd is, is niet met zekerheid vast te stellen hoe groot elk van deze categorieën jongeren is, ook is geen onderscheid te maken tussen mannen en vrouwen. Op basis van de literatuur en bestaande registraties kunnen we echter wel een schatting maken van de omvang van elk van deze groepen en deze kwalitatief duiden. We bespreken elk van deze groepen hieronder.

### **Niet-kunners**

Niet-kunners zijn jongeren die niet de capaciteiten of mogelijkheden hebben om duurzaam te participeren. Het betreft hier een categorie die in feite niet in staat is tot zelfstandige participatie vanwege een lichamelijke of verstandelijke beperking en dit op middellange termijn ook niet zal zijn. Schoolbaarheid en mogelijkheden tot verdienen van minimumloon zijn een permanent probleem. Een aanzienlijk deel van deze groep is bij de relevante instanties (met name het onderwijs) in beeld, omdat problemen zich al op jonge leeftijd voordoen of omdat zij niet in staat zijn zelf in hun levensonderhoud te voorzien en hiervoor afhankelijk zijn van een uitkering.

Het gaat hierbij in eerste instantie vooral om jongeren met ernstige beperkingen, die instromen in de Wajong. TNO becijferde in 2008 dat van alle Wajongers tot 27 jaar in 2006 31% volgens UWV niet in staat was tot duurzame participatie.<sup>2</sup> Uitgaande van 50.000 verstrekte Wajong-uitkeringen onder de leeftijdscategorie 15-25 jaar in 2008,<sup>3</sup> komt dit neer op een aantal van 15.500 Wajongers die in de categorie niet-kunners vallen. Omdat Wajong pas wordt verstrekt vanaf het achttiende jaar, ligt het totaal aantal jongeren van 15-25 dat niet in staat is tot duurzame participatie waarschijnlijk hoger. Uitgaande van een gelijk aandeel niet-kunners onder 15-18 jarigen als onder 18-25 jarigen, komt het totaal aantal jongeren dat niet in staat is tot duurzame participatie uit op 22.000.

Cijfers van het CBS laten daarnaast zien dat zich in 2008 in deze categorie niet-kunners 14.000 jongeren bevonden die niet actief waren vanwege ziekte of arbeidsongeschiktheid. In hoeverre hierbij sprake is van overlap met de doelgroep in de Wajong is niet duidelijk. Ander onderzoek schat de omvang van de groep niet-kunners op 5 a 10 procent van de vmbo populatie. Een conservatieve vertaling naar de totale groep jongeren komt dan neer op 60.000 niet-kunners in de groep van 15-25 jarigen.<sup>4</sup> In deze schatting zijn waarschijnlijk ook alle jongeren met gedragsproblemen meegenomen. Als we die er buiten laten, variëren de schattingen van de grootte van deze groep niet-kunners van 22.000 tot 50.000 jongeren tussen 15 en 25 jaar.

---

<sup>1</sup> WRR (2009), *Vertrouwen in de school* en KBA (2006) *Vroeg is nog niet voortijdig, naar een nieuwe beleidstheorie voortijdig schoolverlaten*

<sup>2</sup> TNO (2008), *Participatiemogelijkheden van Wajongers*.

<sup>3</sup> CBS Statline.

<sup>4</sup> WRR (2009) *vertrouwen in de school*, p. 38

**Tabel 4.1** Aantallen niet-kunners

Niet-kunners:	
Deel van de wajong doelgroep, niet in staat tot duurzame participatie	22.000
Ziekte of arbeidsongeschiktheid	14.000
Totale omvang niet-kunners	22.000 tot 50.000

### Gehinderden

De groep gehinderden heeft in tegenstelling tot de groep niet-kunners in aanleg wel de capaciteiten tot participatie. Om verschillende redenen ervaren zij echter belemmeringen die hun participatie in de weg staan. Zij willen vaak wel werken, maar om de weg naar school of werk mogelijk te maken moeten er eerst de nodige barrières opgeruimd worden. Het kan daarbij gaan om barrières van praktische aard (huisvesting, geld, verzekering), sociale aard (oplossen conflicten, opbouwen netwerk), en om houding en gedrag.<sup>1</sup>

Het betreft hier een zeer gevarieerde groep met zeer verschillende problemen. De meest voorkomende redenen voor niet-participatie onder deze groep die uit de literatuur naar voren komen, betreffen:

- *Deeltijdbaan en/of deeltijdopleiding*: een groot deel van de niet-participerende jongeren (33%) is niet actief op zoek naar een baan, omdat ze een deeltijdopleiding volgen, concrete perspectieven op werk of een opleiding of een kleine deeltijdbaan hebben.<sup>2</sup> Vanuit beleidsoogpunt is deze groep ook niet de meest problematische: zij hebben immers nog een bepaalde mate van binding met onderwijs en/of arbeidsmarkt. Op basis van de CBS cijfers in gaat het om 5.000 jongeren die een deeltijdopleiding volgen en 17.000 jongeren met perspectief op werk of opleiding of een kleine baan.
- *Jongeren met zorgtaken*: een specifieke probleemcategorie betreft de jongeren die vanwege zorgtaken buiten onderwijs en arbeidsmarkt staan. Het betreft hier vooral meisjes, veelal allochtoon, die belast zijn met de zorg voor kinderen of ouders. Onderzoek<sup>3</sup> laat zien dat zich binnen deze groep een kernprofiel aftekent van in grote steden woonachtige allochtone vrouwen, die met partner of alleen, de zorg voor kinderen hebben. Bijkomend probleem is dat een deel van deze groep uit beeld verdwijnt omdat ze geen uitkering hebben. Deze groep komt pas weer in zicht wanneer een beroep op een uitkering wordt gedaan. Over de omvang van deze groep verschillen de inzichten: de RWI<sup>4</sup> geeft aan dat het hierbij om 16.000 jongeren gaat. Het betreft hier echter een mogelijk geda-teerd cijfer. In een ander onderzoek<sup>5</sup> wordt gesproken over 20% van de niet-participerende jongeren. Bij een totaal aantal van 66.000 niet-participerende jongeren, komt dit aantal uit op 13.200. CBS-cijfers geven echter een lager aantal aan: volgens deze cijfers ging het in 2008 om 9.000 jongeren tussen 15 en 25 jaar. Daarbinnen is er een groep van 4.000 alleenstaande ouders (met name moeders) onder de 27 jaar die een bijstandsuitkering ontvangt. Uit onderzoek onder schoolverlaters geeft 3% als belangrijkste reden van uitval de zorg voor familie of gezin<sup>6</sup>. Dat zou neerkomen op ongeveer 1500 jongeren per jaar(gang). De totale omvang van de groep is afhankelijk van de

<sup>1</sup> Berenschot (2007), *Risicjongeren in Rotterdam, Den Haag en Utrecht*.

<sup>2</sup> IntraVal (2007), *Kwalitatief onderzoek niet-participerende jongeren*.

<sup>3</sup> Berenschot (2006), *Prep camps. Onderzoek naar de haalbaarheid van prep camps en alternatieven*.

<sup>4</sup> RWI (2004), *Duizenden werkloze jongeren buiten bereik arbeidsmarktbeleid*.

<sup>5</sup> IntraVal, (2007) *Kwalitatief onderzoek niet-participerende jongeren*.

<sup>6</sup> ROA (2009) *Zonder diploma, aanleiding, kansen en toekomstintenties*

mate van terugkeer op de arbeidsmarkt. De schattingen van de omvang van deze zorggroep variëren daarmee naar schatting van 6.000 tot 16.000 jongeren.

- *Jongeren met psychische problemen en/of gedragsproblemen*: voor een deel van de jongeren met psychische problemen en / of gedragsproblemen geldt dat zij onder de juiste condities mogelijkheden hebben tot participatie.<sup>1</sup> Het risico op uitval is echter groot omdat deze jongeren zich slechts met moeite kunnen handhaven binnen reguliere voorzieningen. Ze passen niet altijd binnen het reguliere schoolsysteem of arbeidsmarkt maar kunnen niet altijd terecht in het speciaal onderwijs.<sup>2</sup> Een deel van deze jongeren raakt hiermee uit zicht of komt pas weer in beeld zodra ze met politie of justitie in aanraking zijn gekomen.<sup>3</sup> Gedragsproblemen vormen voor naar schatting 13% van de jongeren tot 16 jaar een belangrijke oorzaak voor thuiszitten.<sup>4</sup> Wanneer we dit percentage doortrekken naar de totale groep niet-participerende jongeren van 15-25 jaar, komt dit neer op 8.500 jongeren in 2008. Onduidelijk is echter in hoeverre de groep jongeren met verstandelijke beperkingen in dit cijfer is meegenomen. In de praktijk blijkt dat een verstandelijke beperking of gedragsproblemen vaak samengaat met andere, sociale of maatschappelijke problemen zoals schulden, zwerven, verslaving of ernstige gezinsproblemen. Voor jongeren met gedragsproblemen geldt dat er geen relatie bestaat tussen werkintentie en de participatiestatus.<sup>5</sup> Niet-willen lijkt voor deze jongeren dus geen reden te zijn om niet te werken.
- *Jongeren met multiproblematiek: de 'overbelasten'*: Hetzelfde geldt voor de zogenaamde 'overbelaste' jongeren, die het hoofd boven water moeten zien te houden in een chaotische context. Dat betekent bijvoorbeeld: eenoudergezinnen zonder structuur en met constante verhuizingen, armoede, schulden, geweld thuis, gebruik van drugs en 'foute' vrienden in onveilige achterstandsbuurtten. Voor jongeren met multiproblemen moeten vaak eerst andere problemen worden opgelost voor ze aan hun toekomst werken en een baan gaan zoeken of een opleiding volgen: stabiele woonomgeving, geen alcohol en drugs.<sup>6</sup> Waar het vaak om gaat is de optelsom van problemen. "Een groot aantal leerlingen valt uit vanwege een stapeling van – elk op zichzelf misschien niet doorslaggevende – factoren". Het is daarbij een fenomeen dat vooral in de grote steden zich voordoet, en daarbinnen in specifieke wijken. Schattingen voor de groep overbelasten lopen uiteen van 13.000 tot ruim 20.000.<sup>7</sup> Voor deze groep geldt dat de redenen waarom ze uitvallen uit het onderwijs ook participatie op de arbeidsmarkt verhinderen.

Een andere manier om deze laatste groep 'overbelasten' te bekijken is naar uitkomst te kijken. Eerder is al de groep jongeren genoemd die in contact komt met justitie, zo'n 10.000 per jaar, waarbinnen er een veel kleinere harde kern lijkt te zijn. Deze groep zal voor een deel overeenkomen met de groep overbelasten.

Een tweede groep die niet in deze cijfers is opgenomen zijn jongeren tot 25 jaar die (waarschijnlijk grotendeels als gevolg van meervoudige problemen) dakloos zijn of in een voorziening voor maatschappelijke opvang verblijven zonder hun ouders. Deze groep "zwerfjon-

<sup>1</sup> SER (2009), *De winst van maatwerk: je kunt er niet vroeg genoeg bij zijn*.

<sup>2</sup> Intraval, (2007) *Kwalitatief onderzoek niet-participerende jongeren*.

<sup>3</sup> Intraval (2008), *Onderzoek pilotprojecten campussen*.

<sup>4</sup> Intraval (2007), *Kwalitatief onderzoek niet-participerende jongeren*.

<sup>5</sup> (TNO (2010), *Routekaart naar werk voor jongeren met ernstige gedragsproblemen*)

<sup>6</sup> SER (2009), *De winst van maatwerk: je kunt er niet vroeg genoeg bij zijn*.

<sup>7</sup> WRR (2009) *Vertrouwen in de school*

geren" wordt door de Algemene Rekenkamer geschat op 5.000 jongeren<sup>1</sup>. Dit cijfer betreft de geregistreerde jongeren zonder dak of thuis. Naar schattingen van interventiewerkers is het aantal jongeren dat *dreigt* dakloos te worden drie maal zo groot<sup>2</sup>. Deze twee groepen zijn echter niet zozeer gebaseerd op een reden van niet-participatie, maar op de vorm die niet-participatie aanneemt.

Samenvattend gaat het afhankelijk van de afbakeningen en onderlinge overlap om een groep van 25.000 tot 50.000 jongeren die in aanleg wel de capaciteiten tot participatie hebben, maar om verschillende redenen verhinderd worden.

**Tabel 4.2** Aantallen gehinderden

<i>gehinderden</i>	
Niet-actief vanwege deeltijdopleiding	5.000
Wajonggroep	6.000 tot 16.000
Gedragsproblemen	8.500
Overbelasten - jongeren met multi-problematiek	13.000 tot 20.000
<i>Ex-gedetineerden</i>	10.000
<i>Zwerfjongeren</i>	5.000
<b>Totale omvang gehinderden</b>	<b>25.000 tot 50.000</b>

### **Niet-willers**

Een laatste categorie betreft de jongeren die zonder duidelijke reden geen werk willen. Deze jongeren berusten in de situatie van niet-participatie. Veelal zullen ze niet in aanmerking komen voor een uitkering.

Er is binnen deze categorie een groep jongeren die wordt onderhouden door hun ouders of partner en niet zonder duidelijke reden geen werk wil. Die noemen we de *niet-willers*. Ze veroorzaken geen overlast maar vormen toch een risicogroep omdat zij zonder startkwalificatie en/of bij langdurig thuiszitten een te grote afstand tot de arbeidsmarkt oplopen. Volgens een onderzoek van de RWI uit 2004 bestaat deze groep niet-willers uit 16.000 jongeren.<sup>3</sup>

Daarbinnen is een groep risicojongeren te onderscheiden die deels nog op school zit, spijbelt of is uitgevallen, en die veelal op straat loopt, moeilijk bereikbaar en onbenaderbaar is. Deze groep jongeren is ongemotiveerd, mist vaak betrokkenheid en zit tegen de criminaliteit aan.<sup>4</sup> Het onderscheid met de overbelaste groep binnen de gehinderden is dat deze jongeren geen andere, aanvullende problemen hebben. Een deel van deze jongeren is nog in beeld op school, een ander deel blijft onzichtbaar en komt soms pas in beeld zodra ze met politie en justitie in aanraking komen.

Tenslotte kan een aantal van deze jongeren worden gekwalificeerd als tijdelijke niet-willers. Het 'niet willen' kan een fase zijn die samenhangt met het opgroeien en het aftasten van grenzen. Deze jongeren komen vanzelf weer op de arbeidsmarkt terecht, al dan niet met

<sup>1</sup> MOVISIE (2007) *zwerfjongeren, vraag, aanbod en beleid op een rij*

<sup>2</sup> Stichting Zwerfjongeren Nederland (2009) *Factsheet Zwerfjongerenbeleid*, waarin wordt verwezen naar Algemene Rekenkamer (2009) *Rapport Opvang zwerfjongeren*

<sup>3</sup> RWI (2004), *Duizenden werkloze jongeren buiten bereik arbeidsmarktbeleid*.

<sup>4</sup> Berenschot (2006), *Prep camps. Onderzoek naar de haalbaarheid van prep camps en alternatieven*.

een of enkele blijvend problematische kenmerken<sup>1</sup>. Aanvullend is er een groep schoolverlaters die te kenmerken valt als “opleidingswisselaar”, maar waarbij er ruime tijd zit tussen de oude en nieuwe opleiding<sup>2</sup>. Ook is er een groep tijdelijk niet-willers die tussen middelbare school en hoger onderwijs een jaar ‘vrij’ neemt of zich oriënteert op studiekeuze, al dan niet in combinatie met (deeltijd)werk.

**Tabel 4.3** Aantallen niet-willers

niet-willers	
niet-actief zonder aanwijsbare reden	16.000
tijdelijke niet-willers	?
opleidingswisselaars	?
<b>Totale omvang niet-willers</b>	<b>minstens 16.000</b>

Samenvattend bestaat de groep niet-willers uit tenminste 16.000 jongeren, maar kan dit aantal oplopen als alle tijdelijke niet-willers en de “opleidingswisselaars” worden meegenomen. Dit zijn echter minder prioritaire groepen, omdat ze nog perspectief hebben op een opleiding.

#### 4.4 Welke jongeren vallen wanneer uit?

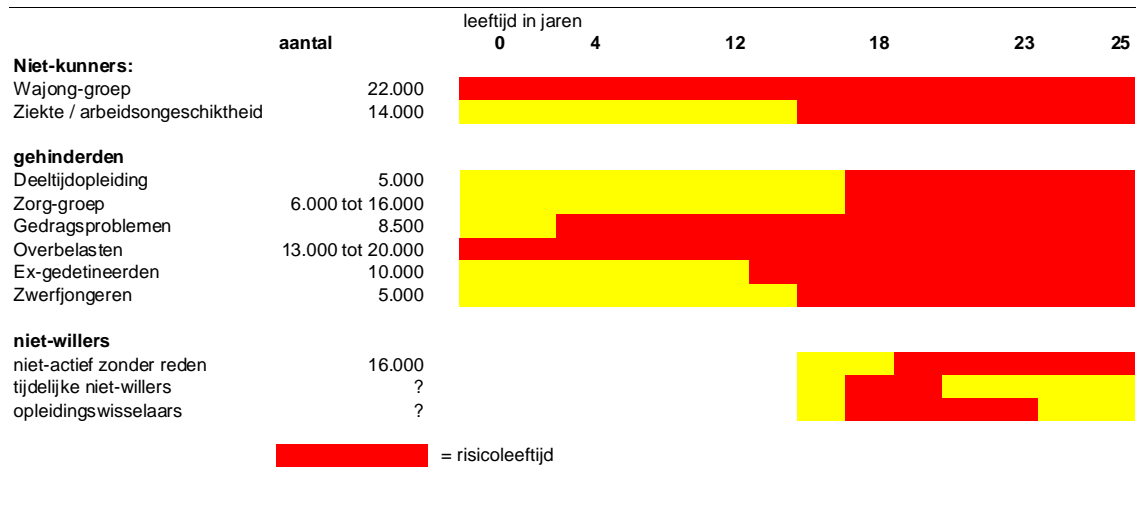
Bovenstaande indeling heeft als voordeel dat het inzicht geeft in de oorzaken van niet-participatie. Een nadeel is echter dat er nog steeds binnen en tussen groepen overlap kan zijn. Het onderscheid tussen gehinderden, niet-kunners en niet-willers bevat een meer subjectieve beoordeling van de motivatie en situatie van jongeren, die in dagelijkse uitvoeringspraktijk door indicatiestellers, jeugdloketten, trajectbegeleiders of anderen zal worden gemaakt. Een deel van de jongeren komt door de tijd heen voor meerdere labels in aanmerking.

Als we de voorgestelde indeling naar uitvalredenen combineren met de leeftijd waarop uitval plaatsvindt, ontstaat echter een meer dynamisch beeld, dat een – noodzakelijkerwijs schetsmatig – beeld geeft van welke jongeren op welk moment (kunnen) uitvallen (zie figuur 4.1).

<sup>1</sup> Berenschot (2007), *Risicjongeren in Rotterdam, Den Haag en Utrecht*.

<sup>2</sup> ROA (2009) Zonder diploma, aanleiding, kansen en toekomstintenties

**Figuur 4.1** Uitval naar reden en leeftijd



Bron: RvB

Deze indeling naar leeftijd hangt ook samen met risicofactoren en belemmeringen en reeds bestaand beleid en voorzieningen. We bespreken daarom in het volgende hoofdstuk per groep beïnvloedbare factoren, voorzieningen en conclusies.

## 5 Conclusies en witte vlekken

Uit de probleemanalyse komt naar voren dat van de totale doelgroep van bijna 2 miljoen jongeren tussen de 15 en 25 in 2008 99.000 jongeren (5%) werkloos of niet-actief waren. Daarbinnen is een specifieke risicogroep van zo'n 38.000 (2%) problematische gevallen die langdurig werkloos zijn of vanwege zorg of om onduidelijke redenen niet participeren in onderwijs of arbeidsmarkt. Onder niet-westerse allochtonen ligt dit percentage op 3%, onder voortijdig schoolverlaters is dat 11%.

### 5.1 Conclusies

Traditionele risicofactoren (achtergrondkenmerken jongeren) bieden weinig beleidsmatige aanknopingspunten en geven geen verklaring waarom de ene jongere uitvalt, terwijl een vriend in vergelijkbare situatie aan het werk gaat. Daarom is er in hoofdstuk vier een alternatieve indeling gezocht. Uit die analyse blijkt er binnen de groep jongeren met problemen drie soorten "risicogroepen":

- Niet-kunners - zijn niet in staat tot participatie
- Gehinderden - hebben wel de capaciteiten om te participeren, maar worden hierbij belemmerd
- Niet-willers - zijn om onduidelijke redenen niet naar school of aan het werk.

Binnen deze categorieën zijn een aantal prioritaire groepen te onderscheiden, die zich met name bevinden onder gehinderden en niet-willers. Het zijn ook de prioritaire groepen die dreigen uit beeld te verdwijnen. Tevens is er een overzicht gegeven van de momenten dat jongeren uit beeld kunnen vallen. Op welke manier kunnen deze jongeren vanuit het beleid nu het best ondersteund worden en hoe kan worden voorkomen dat zij uit zicht verdwijnen?

#### Niet-kunners

Voor het merendeel van de niet-kunners is het al jong duidelijk dat ze een beperking hebben. Dit wordt meestal in het onderwijs (of al eerder) bevestigd door een indicatie voor speciaal onderwijs, praktijkonderwijs, LWOO of leerling-gebonden financiering.

**Figuur 5.1** Niet kunners, uitval en voorzieningen

	aantal	leeftijd in jaren					
		0	4	12	18	23	25
<b>Niet-kunners:</b>							
Wajong	22.000	jeugdgezondheidszorg	speciaal onderwijs	PrO, VSO, LWOO	WAJONG		
Ziekte of arbeidsongeschiktheid	14.000	consultatiebureaus	leerling-gebonden financiering				

Bron: RvB

Daarnaast zijn de mogelijkheden voor zelfstandige participatie vaak beperkt, zodat de groep niet-kunners vanuit het oogpunt van participatie-beleid geen prioriteit vormt. Deze groep heeft te maken met definitief of langdurig beperkte mogelijkheden tot participatie,

die lastig te beïnvloeden zijn. Aan de andere kant is een groot deel van de groep Wajongers wel in staat tot participatie, maar doet dat nu niet<sup>1</sup>. Het beleid is dan ook steeds meer gericht op het bevorderen van (gedeeltelijke) arbeidsparticipatie van die groep. Dat werpt echter nog weinig vruchten af.

Ook van het onderwijs gaat niet altijd een prikkel richting participatie uit. Dit is met name evident binnen het VSO. Het VSO valt wettelijk niet onder het voortgezet onderwijs en kent dan ook geen arbeidsgerichte onderwijsdoelen. Leerlingen worden niet gekwalificeerd tot arbeid, in welke setting of positie op de arbeidsmarkt dan ook.<sup>2</sup> Bovendien bestaat binnen dit type onderwijs – en in mindere mate ook binnen het PrO - de routine dat de school voor vrijwel alle leerlingen automatisch een Wajong-uitkering aanvraagt. Dit geldt ook voor jongeren die mogelijk wel in staat zijn zelfstandig te participeren.<sup>3</sup>

Een ander aspect dat hierbij ook meespeelt, is dat van nieuwe wet- en regelgeving een soms *perverse* prikkel uitgaat om jongeren met een grote afstand tot de arbeidsmarkt niet aan te nemen. Zo zijn de financiële consequenties van arbeidsongeschiktheid de laatste jaren voor een deel naar de werkgever verschoven. Als gevolg hiervan zijn bedrijven waarschijnlijk terughoudender geworden bij het in vaste dienst nemen van mensen en selecteren zij scherper op mogelijke uitvalrisico's bij sollicitanten.<sup>4</sup> Dat is voor veel van deze jongeren niet gunstig.

### Niet-willers

Waar het niet-willers betreft, vormt met name de 'harde kern' van overlast veroorzakende ongemotiveerde en onbenaderbare jongeren een probleem. Dit neemt niet weg dat ook jongeren die geen overlast veroorzaken een risicogroep vormen, omdat zij vaak niet bij instanties in beeld zijn, terwijl zij soms een grote afstand tot de arbeidsmarkt oplopen.

**Figuur 5.2** Niet-willers, factoren en beleid

	aantal	leeftijd in jaren			
		12	18	23	25
niet-willers					
niet-actief zonder aanwijsbare reden	16000			uitval groenpluk	
tijdelijke niet-willers	?	ZAT	leerplicht	beschermende factoren school	
opleidingswisselaars	?	pushfactoren school		levenlang leren, scholing	

Bron: rvb

In tegenstelling tot de niet-kunners, komt deze groep niet-willers pas op latere leeftijd in beeld. Deze groep valt voor een groot deel samen met de 'opstappers' uit het onderwijs. Zij komen door het gemeentelijke beleid op voortijdig schoolverlaten in beeld en worden via de RMC-functie door de gemeente benaderd, al laten veel gemeenten jongeren die direct gaan werken buiten beschouwing<sup>5</sup>. Lastig is het om greep te krijgen op geruisloze onderwijsverlaters en jongeren die met vmbo-diploma op zak niet verder leren maar aan het werk gaan.

<sup>1</sup> TNO (2008) *Participatiemogelijkheden van Wajongers*

<sup>2</sup> SER (2007) *Meedoen zonder beperkingen*

<sup>3</sup> Research voor Beleid (2008), *Hobbels en kruiwagens*.

<sup>4</sup> UWV (2009), *Kennis voor beleid en uitvoering van sociale zekerheid*.

<sup>5</sup> Research voor Beleid (2010) *Analyse RMC-rapportages 2008-2009*



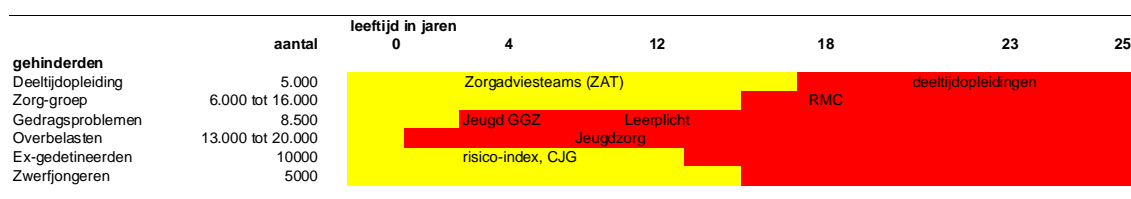
Een groot deel van de groep voortijdig schoolverlaters die “opstapt” uit het onderwijs om te gaan werken, gaat ook eerste instantie aan de slag. Voor deze groep lijkt enerzijds investeren in meer binding en betere beroepsoriëntatie in het onderwijs lonend. Anderzijds zou arbeidsmarktbeleid dat inzet op loopbaanleren en bijscholing op of via het werk hier beschermend kunnen werken tegen latere werkloosheid.

De vraag is welke beleidsmatige prikkels werken om de arbeidsparticipatie van de groep werkloze en niet-actieve niet-willers te stimuleren. Voor zover ze een uitkering ontvangen zijn ze wellicht de meest gevoelige groep voor prikkels via het uitkeringsregime, gericht op scholing en reïntegratie, zoals ook voorzien in de wet WIJ.

### Gehinderden

De gehinderden kunnen door hun hele leven in beeld komen, maar bij instanties die zich elk op een beperkt deel van hun problemen richten. Van jeugdgezondheidszorg, via jeugdzorg en jeugd-ggz en verschillende onderwijsfasen, tot de justitiële keten. Zij zijn vaak in beeld bij meerdere instanties. Het beleidsprobleem ligt bij deze doelgroep meer in het afstemmen van signalering, preventie en interventies en samenwerking tussen “ketens”.

**Figuur 5.3** Gehinderden, naar leeftijd en voorzieningen



Bron: rvb

Jongeren die op criminele pad terechtkomen hebben veel overlap met overbelaste jongeren en met een deel van de niet-kunners (LVG, psychische problematieken). Als het gaat om de gehinderde criminele jongeren, geldt dat een groot deel van deze groep (nog) binding heeft met onderwijs en arbeidsmarkt door werk en/of opleiding.

Anders is dit als het gaat om jongeren voor wie zorgtaken de belangrijkste belemmering voor participatie vormen. Omdat het hier vaak internaliserende problematiek betreft, verdwijnt een groot deel van deze jongeren uit beeld. Tijdige signalering is voor deze groep daarom van groot belang. Een stimulerende omgeving, werken aan een realistische beroepskeuze, zorgen voor kinderopvang en praktijkleren zijn vervolgens voorwaarden om deze groep weer op het goede spoor te krijgen. Het werken met rolmodellen is een eigentijdse manier om perspectieven te tonen.<sup>1</sup> Hetzelfde geldt voor een deel van de jongeren met psychische beperkingen en gedragsproblemen. Evenals voor de jongeren met multiproblemen (de overbelasten) geldt voor deze groep dat de afstand tot de arbeidsmarkt vaak groot is en snel toeneemt naarmate de situatie van niet-participatie langer voortduurt. Dit onderstreept het belang van tijdige signalering. Ook om afstroom van reguliere instituties naar zwaardere vormen van zorg te voorkomen.

In de literatuur wordt geconstateerd dat er binnen de kaders van onderwijs, hulpverlening en arbeidstoeleiding nog (te) veel aanbodgericht wordt gewerkt. Er is daardoor niet altijd sprake van maatwerk: er wordt niet zelden uitgegaan van het standaardaanbod, waaraan

<sup>1</sup> Berenschot (2006), *Prep camps. Onderzoek naar de haalbaarheid van prep camps en alternatieven.*

de specifieke hulpvraag van de jongere ondergeschikt is. Doordat beleid en voorzieningen niet altijd passend zijn voor de doelgroep, valt een deel van de jongeren uit omdat zij tussen 'wal en schip' raken. Zo wordt in dit kader gewezen op de gebrekkige samenhang van de institutionele kaders in de eerste en tweede lijn, zowel binnen als tussen domeinen (zorg, onderwijs, justitie, wonen, werk en inkomen).

Zowel jongeren als professionals ervaren hinder van de gescheiden institutionele kaders. Dit geldt vooral voor jongeren met multiproblematiek. De instellingen zijn gebonden aan wettelijke kaders, gescheiden financiële stromen zorgen voor veel verantwoordingslast en projectsubsidies verhinderen cumulatie van kennis en ervaring.<sup>1</sup>

Een ander knelpunt vanuit arbeidsmarktperspectief is dat het voorzieningenaanbod voor deze groep gehinderd maar deels is gericht op participatie. Adviezen van de sociale partners vragen om meer aandacht voor de bevordering en facilitering van de participatie van kwetsbare groepen, het ontwikkelen van mogelijkheden en talenten gericht op hun latere participatie.

Zo blijken behandeling en zorg enerzijds en arbeid anderzijds vaak gescheiden trajecten te zijn. Vanuit GGZ is alles in de regel eerst gericht op behandeling: arbeidsrehabilitatie komt pas aan bod wanneer de cliënt hersteld is. Mogelijke achtergrond van dit ontbrekend besef kan zijn dat in de opleidingen van professionals nauwelijks aandacht wordt besteed aan arbeidsrehabilitatie. Maar veel jongeren ervaren het ontbreken van aansluiting op werk en scholing na de behandeling als een groot gemis.

De SER pleit dan ook voor een cultuuromslag naar een meer sociaal model in plaats van een medisch model als uitgangspunt voor de hulpverlening voor deze groep.<sup>2</sup> Hetzelfde geldt voor de jeugdzorg in brede zin: arbeidstoeleiding is geen taak die is opgenomen in de Wet op de jeugdzorg, waardoor dit in de praktijk ook weinig aandacht krijgt. Volgens een recent advies zou arbeidstoeleiding een grote bijdrage kunnen leveren aan het rendement van jeugdzorg.<sup>3</sup>

Tot slot bestaan er ook lacunes in het aanbod van voorzieningen. Zo bestaat bij jeugdzorginstellingen de indruk dat arbeidstoeleiding van de groep 18-plussers door gemeenten of onderwijsinstellingen vaak niet succesvol is, omdat de doelgroep erg moeilijk is. Er is een lacune in het onderwijsaanbod voor jongeren die niet meekunnen in het reguliere onderwijs en voor wie hooguit mbo-1 haalbaar is. De laatste jaren is daar wel op ingezet met de zogenaamde AKA-opleidingen en het opzetten van plus-voorzieningen, specifiek voor de groep overbelaste jongeren. Daarnaast is er een lacune in het aanbod van gemeenten om deze specifieke groep aan het werk te krijgen.<sup>4</sup>

---

<sup>1</sup> SER (2009), *De winst van maatwerk: je kunt er niet vroeg genoeg bij zijn*.

<sup>2</sup> SER (2009), *De winst van maatwerk: je kunt er niet vroeg genoeg bij zijn*.

<sup>3</sup> MKB-Nederland/MOgroep Jeugdzorg (2008), *Focus op een zelfstandige toekomst*.

<sup>4</sup> MKB-Nederland/MOgroep Jeugdzorg (2008), *Focus op een zelfstandige toekomst*.

## 5.2 Witte vlekken en aanknopingspunten voor verder onderzoek

De probleemanalyse geeft een beeld van (mogelijke) risicogroepen, de kenmerken van de jongeren en het moment waarop jongeren dreigen uit beeld te verdwijnen. Op basis van de beschikbare data lijken de meeste jongeren in beeld te zijn. We moeten daarbij wel een voorbehoud maken, omdat de gehanteerde onderzoeksmethoden uitgaan van beschikbaar onderzoek en lopende registraties. De cijfermatige benadering van de doelgroep is daarmee afhankelijk van de volledigheid van bestaande registraties.

Er is echter een aantal 'witte vlekken' in het bestaande onderzoek geconstateerd. Zo is er op basis van de huidige literatuur en cijfermateriaal niet met zekerheid vast te stellen hoe groot elk van de categorieën niet-participerende jongeren is. Er bestaan geen betrouwbaar inzicht in het aantal niet-kunners, gehinderden en niet-willers. We hebben hiertoe een aanzet gegeven in het vorige hoofdstuk. Dit is echter te verbeteren door beschikbare bestanden bij het CBS en andere instanties op individueel niveau te koppelen en te analyseren. Daarbij is wel de vraag in hoeverre een landelijk beeld prioriteit heeft. Het in kaart brengen, opsporen, aanspreken en begeleiden van jongeren die niet participeren is in eerste instantie een taak die bij gemeenten is gelegd (jeugdloketten, RMC etc), eventueel in regionaal (samenwerkings-) verband. Gemeenten zouden dan ook instrumenten moeten krijgen om de totale doelgroep volledig in beeld te kunnen brengen, bijvoorbeeld door de koppeling van GBA-gegevens over onderwijsparticipatie en arbeidsmarktparticipatie en uitkeringen.

Uit de literatuur komen ook verschillende aanknopingspunten voor verder onderzoek naar voren. Zo kunnen we ons voorstellen dat de analyse verdiept kan worden tussen de drie categorieën niet-participerende jongeren en de plekken waarop deze jongeren uitvallen en de instanties waarmee ze in aanraking komen. Bijvoorbeeld in gesprekken met jongeren zelf en met professionals die dagelijks met de doelgroep(en) werken. Wanneer vallen niet-kunners, gehinderden en niet-willers uit beeld? Is er een patroon te vinden in die uitval? Wat betekenen de huidige voorzieningen in de praktijk vanuit het perspectief van de jongeren en de professionals?

Een specifieke groep waarover niet veel bekend is, zijn de jongeren die niet op school zitten, geen baan hebben en geen uitkering krijgen. Deze groep jongeren blijft - zolang ze geen overlast veroorzaken - buiten beeld van instanties. Het zou bijvoorbeeld goed kunnen dat deze groep overeenkomt met de groep "geruisloze opstappers" uit het onderwijs.

Tenslotte kan er meer onderzoek verricht worden als het gaat om de effectiviteit van genomen maatregelen. Er bestaat bijvoorbeeld geen gefundeerd inzicht in het type onderwijs dat jongeren de beste start geeft op de arbeidsmarkt. Hoe effectief is VSO en PrO in vergelijking met regulier onderwijs? Er is in onderzoek tot op heden nog geen overtuigende relatie gelegd tussen het gevolgde type onderwijs en de kansen op de arbeidsmarkt. Hetzelfde geldt voor de inzet en de effectiviteit van re-integratieinstrumentarium van arbeidsbemiddelde instanties voor (jonge) allochtone doelgroepen en daarmee de mate waarin zij profiteren van het algemene integratiebeleid.<sup>1</sup>

---

<sup>1</sup> SER (2007), *Niet de afkomst maar de toekomst*.



## Literatuur

- Algemene Rekenkamer (2009) *Rapport Opvang zwerfjongeren*
- Algemene Rekenkamer (2008) *Aanpak harde kern jeugdwerklozen. Begeleiding van bij CWI geregistreeerde jongeren.*
- Berenschot (2007) *Risicjongeren in Rotterdam, Den Haag en Utrecht. Onderzoek naar volume en handvatten voor een sluitende aanpak.*
- Berenschot (2006) *Prep camps. Onderzoek naar de haalbaarheid van prep camps en alternatieven.*
- BMC Groep (2009) *Aanpak zwerfjongerenproblematiek. Handreiking voor gemeenten.*
- BMC Groep (2009) *Evaluatieonderzoek Wet op de Jeugdzorg.*
- B&A Consulting (2010) *Kwetsbare jongeren aan het werk.*
- B&A groep (2009) *Combinaties van zorg bij jeugdigen.*
- B&A Groep (2009) *Quickscan kwetsbare jongeren.*
- CBS (2010) *Jongeren 2008*
- CBS (2009) *Jongeren 2007.*
- CBS (2009) *Landelijke Jeugdmonitor Niet-werkende jongeren in crisistijd 3<sup>e</sup> kwartaal 2009.*
- CBS (2009) *Jaarboek onderwijs in cijfers*
- CBS (2007) *Arbeidsgehandicapten 2006, arbeidsmarktsituatie van mensen met een langdurige aandoening*
- CPB (2009) *Zorg om zorgleerlingen. Een blik op beleid, aantal en kosten van jonge zorgleerlingen.*
- CPB (2007) *Verdubbeling van de instroom in de Wajong: oorzaken en beleidsopties.*
- Equality (2009) *Factsheet meisjes en voortijdig schoolverlaten.*
- Equality (2006) *Factsheet jeugdwerkloosheid. Gender, etniciteit en opleidingsniveau.*
- Eurofond (2010) *Active inclusion of young people with disabilities or health problems.*
- Ferwerda (1998) *Loopbanen in het kwaad Verloop en aard van criminele carrières van allochtone jongvolwassenen*
- FORUM (2009) *Werkgevers over Nieuwe Nederlanders als werknemer.*
- FORUM (2009) *Factsheet Jeugdwerkloosheid*
- FORUM (2008) *De ééngeneratiesprinters. Marktkansen van hoog opgeleiden die starten vanuit achterstand. Onverzilverd Talent II*
- FORUM (2007) *Onverzilverd talent. Hoogopgeleide allochtonen op zoek naar werk.*
- Integraal Toezicht Jeugdzaken (ITJ) (2009) *De lokale aanpak en preventie van recidive onder jongeren*
- Inspectie van het Onderwijs (2010) *De staat van het onderwijs, onderwijsverslag 2008/2009*
- Intraval (2008) *Onderzoek pilotprojecten campussen. 1. Beschrijving projecten en doelgroep.*
- Intraval (2007) *Kwalitatief onderzoek niet-participerende jongeren.*
- IVA (2009) *De uitstroom van leerlingen uit het praktijkonderwijs in het schooljaar 2006-2007.*
- IVA (2008) *De arbeidsmarkt op! De aansluiting tussen onderwijs en arbeidsmarkt voor schoolverlaters uit het Praktijkonderwijs en Voortgezet Speciaal Onderwijs.*

- Junger-Tas, Steketee en Moll (2008) Achtergronden jeugd delinquentie en middelengebruik
- Kamer van Koophandel Nederland (2009) Startersprofiel 2008
- KBA (2006) *Vroeg is nog niet voortijdig, naar een nieuwe beleidstheorie voortijdig schoolverlaten*
- KPC Groep (2009) *Handreiking netwerken. Werknemer in opleiding rapportage 2009.*
- KPC Groep (2009) *Aan het werk! Op weg naar duurzame participatie voor Wio-Jongeren.*
- KPC Groep (2008) *Eindrapport project Eijsink 'De leerling begeleid'. Nazorg in relatie tot ketenzorg.*
- MinOCW (2009) *VSV-Atlas totaaloverzicht Nederland. Aanval op schooluitval. Resultaat convenantjaar 2007-2008.*
- Ministerie van OCW (2010) *Cijferbrief voortijdig schoolverlaten*
- Ministerie van Justitie (2008) *10 generaties PIJ'ers*
- MOVISIE (2007) *zwerfjongeren, vraag, aanbod en beleid op een rij*
- MKB-Nederland/MOgroep Jeugdzorg (2008) *Focus op een zelfstandige toekomst. Verbetering van arbeidstoeleiding van jongeren in jeugdzorginstellingen*
- NIZW/ Werk en Handicap (2001) *Arbeidstoeleiding binnen het VSO-onderwijs. Resultaten van een inventarisatie onder scholen*
- Oberon (2008) *De belevingswereld van VSV'ers*
- Partners in Jeugdbeleid (2009) *Slotrapportage implementeren kader integraal indiceren.*
- PI Lelystad en UWV (2010) *Evaluatie pilot arbeidstoeleiding vanuit detentie*
- Regioplan (2006) *Hogeropgeleide allochtonen op werk naar werk: successen en belemmeringen.*
- Research voor Beleid (2010) *Analyse RMC-rapportages 2008-2009*
- Research voor Beleid (2009) *Wsw-statistiek 2008 jaarrapport*
- Research voor Beleid (2008) *Hobbels en kruiwagens. Knelpunten en succesfactoren bij de overgang van school naar werk door Wajongers.*
- Research voor Beleid (2006) *Voortijdig schoolverlaters in Almere: Een beschrijving van achtergronden en kenmerken*
- Research voor Beleid (2005), *De werkloze jongere in beeld.*
- Researchned (2010) *Geruisloos uit het onderwijs. Het verschil tussen klassieke en geruisloze risicofactoren van voortijdig schoolverlaten*
- RMO/RVZ (2009) *Investeren rondom kinderen.*
- ROA (2009) *Onderbenutting bij MBO'ers: trends en verklaringen.*
- ROA (2009) *Zonder diploma, aanleiding, kansen en toekomstintenties*
- RWI (2008) *Analyse Wajong en werk.*
- RWI (2004) *Duizenden werkloze jongeren buiten bereik arbeidsmarktbeleid*
- SCP (2010) *Liever Mark dan Mohammed. Onderzoek naar arbeidsmarktdiscriminatie van niet-westerse migranten via praktijktest*
- SCP (2009) *Jaarrapport integratie.*
- SCP (2008) *Gestruikelde voor de start*
- SER (2009) *De winst van maatwerk: je kunt er niet vroeg genoeg bij zijn. Voorbereiding op participatie van jongeren met ontwikkelings- of gedragsstoornissen.*
- SER (2007) *Meedoen zonder beperkingen. Meer participatiemogelijkheden voor jonggehandicapten.*
- SER (2007) *Niet de afkomst maar de toekomst. Naar een verbetering van de arbeidsmarktpositie van allochtone jongeren.*
- SGB0 (2009) *Handreiking nazorg jeugdige ex-gedetineerden. Nazorg verzorgd.*

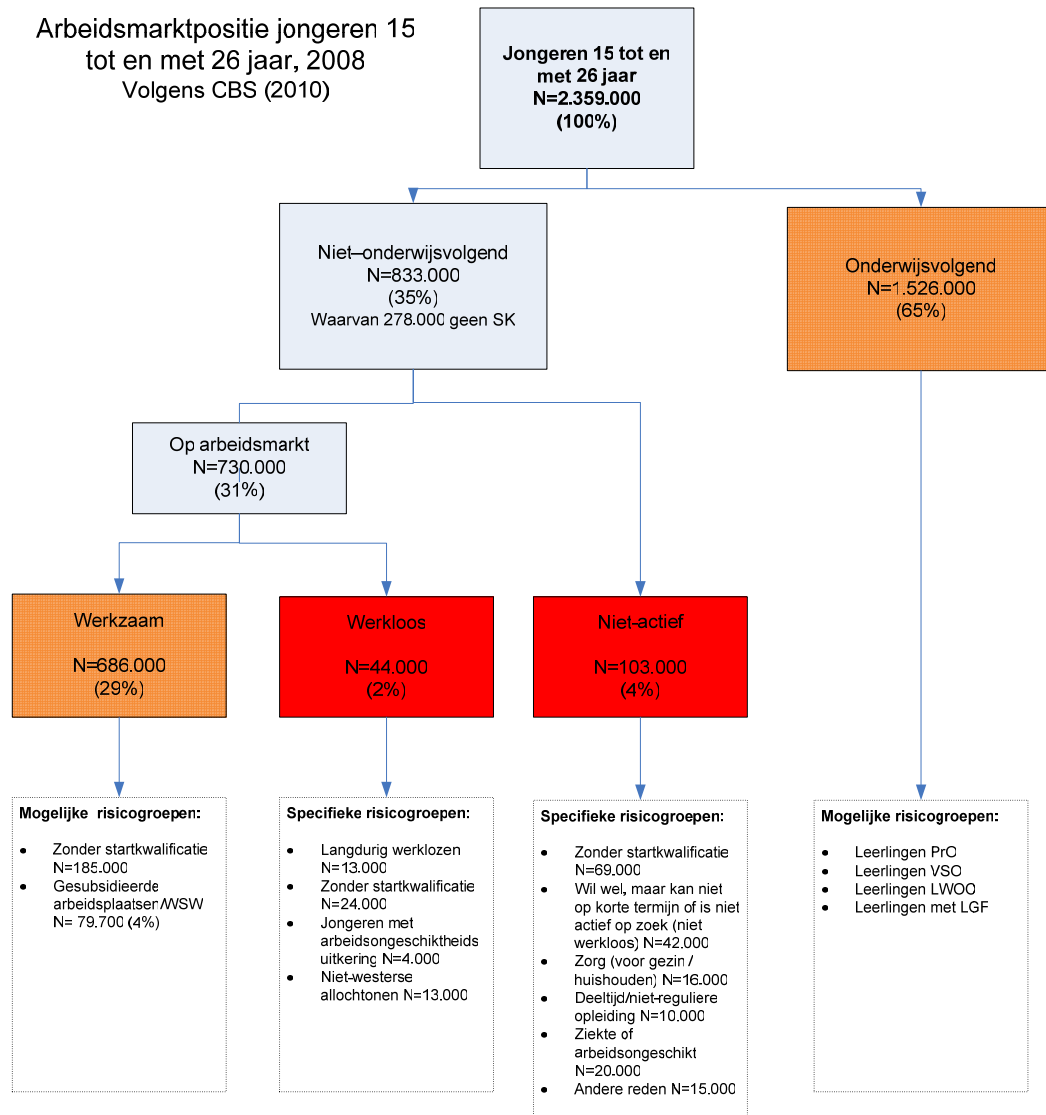
- Stichting Zwerfjongeren Nederland (2009) *Factsheet Zwerfjongerenbeleid*
- Taskforce invoering maatregelen AWBZ-zorg voor jeugd-LVG en jeugd-GGZ (2008) *Verkeerd verbonden. Naar houdbare voorzieningen voor jeugdigen.*
- TNO (2010) *Contourennotitie WAJONG-risicomodel.*
- TNO (2010) *Routekaart naar werk voor jongeren met ernstige gedragsmoeilijkheden*
- TNO (2008) *Participatiemogelijkheden van Wajongers.*
- UWV (2010) *KM 08/10 AO Ramingen 2008-II.*
- UWV (2009) *Kennis voor beleid en uitvoering van sociale zekerheid.*
- Verweij Jonker Instituut (2010) *Kinderen in Tel databoek 2010: kinderrechten als basis voor lokaal jeugdbeleid*
- WODC (2010) *De Monitor Nazorg Ex-gedetineerden, Ontwikkeling en eerste resultaten*
- WODC (2009) *Criminaliteit, leeftijd en etniciteit*
- WODC, (2009) *Criminogene en beschermende factoren bij jongeren die een basisraads-onderzoek ondergaan.*
- WODC en CBS (2008) *Criminaliteit en rechtshandhaving 2008. Ontwikkelingen en samenhangen.*
- WODC (2005) *Jeugddelinquentie: risico's en bescherming.*
- WRR (2009) *Vertrouwen in de school*





# Bijlage 1 Arbeidsmarktpositie jongeren 15 tot 27 jaar

**Figuur B.1** Arbeidsmarktpositie jongeren 15 tot 27 jaar



Iemand bevindt zich op de arbeidsmarkt wanneer hij of zij:

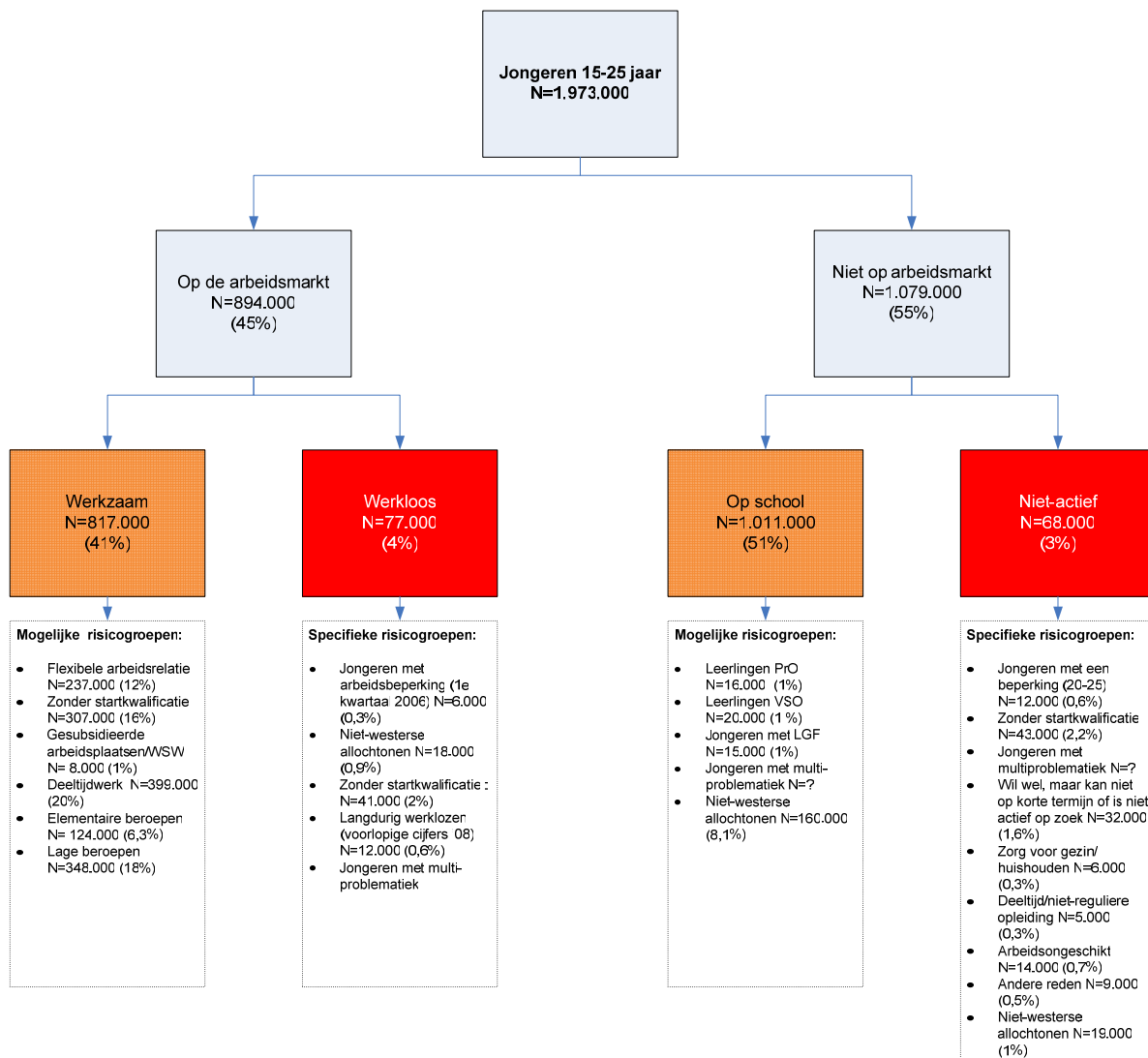
- Tenminste 12 uur per week werkt, of
- Werk heeft aanvaard waardoor hij/zij tenminste 12 uur per week gaat werken, of
- Verklaart tenminste 12 uur per week te willen werken, daarvoor beschikbaar te zijn en activiteiten ontplooit om werk voor tenminste 12 uur per week te vinden.<sup>1</sup>

<sup>1</sup> Deze afbakening is ontleend aan de door CBS gehanteerde definitie van beroepsbevolking.

Het gevolg van deze indeling is dat de groep jongeren die zich op de arbeidsmarkt bevindt (tenminste 12 uur per week werken of werkloos) en een reguliere opleiding volgt, in deze schema's wordt meegeteld bij de arbeidsmarkt-groep.

## Bijlage 2 Participerende en niet-participerende jongeren

Figuur B.2 Participerende en niet-participerende jongeren (2008)



Bron: CBS Statline, EBB. Bewerking Research voor Beleid



Research voor Beleid  
Bredewater 26  
Postbus 602  
2700 MG Zoetermeer  
tel: 079 322 22 22  
fax: 079 322 22 12  
e-mail: [info@research.nl](mailto:info@research.nl)  
[www.research.nl](http://www.research.nl)