



Opdrachtgever

UWV



Opdrachtnemer

Regioplan / M. Groenewoud, S.

Slotboom.

Onderzoek

Scholing

Startdatum – 1 december 2008

Einddatum – 1 juli 2010

Categorie

Interventies/re-integratie-interventies

Scholing via UWV

Doel en vraagstelling

Het onderzoek moet inzicht bieden in de mate waarin cliënten die scholing hebben gevolgd nadien werk krijgen en behouden.

Conclusie

De laatste jaren zijn diverse initiatieven ontplooid om klanten van sociale diensten en het UWV WERKbedrijf een meer actieve en centrale plaats toe te kennen in het re-integratieproces. De gemene deler binnen de initiatieven is de klant te laten meebepalen op welke wijze zijn route naar werk (of activering) vorm krijgt. Deze eigen verantwoordelijkheid ofwel zelfsturing is voor de klant prettig, maar heeft ook voor de organisatie voordelen. Immers inspraak kan leiden tot grotere motivatie bij de cliënt en een beter passend re-integratieaanbod. Zelfsturing kent in de praktijk vele verschijningsvormen, waarbij de rolverdeling tussen de klant en de professional kan variëren. Over hoe publieke uitvoerders van de Wet werk en bijstand (WWB) en de Werkloosheidswet (WW) precies het zelfsturend vermogen van klanten aanspreken en wat de ervaringen daarmee zijn, is weinig bekend. Reden waarom dit onderzoek plaatsvindt. Het onderzoek kent vier doelen, namelijk het achterhalen van: de verscheidenheid in aanpak (en gebruik) van toepassingen van zelfsturing; de invulling die zelfsturing vergt van de klant en de professional; de kwaliteit van de toepassingen en het benoemen van waardevolle elementen én de voorwaarden waaronder zelfsturing de effectiviteit van re-integratie kan verbeteren.

Link naar bestand

<http://www.onderzoekwerkeninkomen.nl/rapporten/aggp105v>

SCHOLING VIA UWV

Een onderzoek naar de mate waarin
scholingstrajecten tot werk leiden

- eindrapport -

drs. M. Groenewoud
drs. S. Slotboom

Amsterdam, mei 2009
Regioplan publicatienr. 1828

Regioplan Beleidsonderzoek
Nieuwezijds Voorburgwal 35
1012 RD Amsterdam
Tel.: +31 (0)20 - 5315315
Fax : +31 (0)20 - 6265199

Onderzoek, uitgevoerd door Regioplan
Beleidsonderzoek in opdracht van UWV.

INHOUDSOPGAVE

Samenvatting en conclusies	I
1 Inleiding	1
2 Aard en omvang scholing	5
2.1 Beschrijving scholingsbestand	5
2.2 Afgeronde opleidingen	8
3 Scholing en werk	11
3.1 Werk na opleiding	11
3.2 Duurzaamheid werk	12
3.3 Factoren die samenhangen met het wel/niet werken	16
3.4 Multivariate analyse	17
4 Geen werk maar wel uitkering	21
4.1 Scholing maar geen werk	21
4.2 Uitkeringssituatie.....	21
Bijlagen	25
Bijlage 1 Hypothesen	27
Bijlage 2 Multivariate analyse	29

SAMENVATTING EN CONCLUSIES

Het onderzoek

In opdracht van UWV heeft Regioplan onderzoek gedaan naar de arbeidsmarktpositie van UWV-cliënten die scholing hebben gevolgd. De centrale vraag van het onderzoek luidt:

In welke mate hebben en behouden UWV-cliënten arbeid, na het volgen van een scholingstraject?

Deze vraagstelling is beantwoord door middel van een bestandsanalyse. Dit maakt het mogelijk alle personen uit de doelgroep bij het onderzoek te betrekken. In een eerder onderzoek is een telefonische enquête gehouden onder scholingscliënten. Hierdoor is een een-op-een-vergelijking van de resultaten van de verschillende onderzoeken niet mogelijk.

Aard en omvang scholing

In de periode 2006 tot en met de zomer van 2008¹ hebben ongeveer 15.000 UWV-cliënten een scholingstraject gevolgd. Het grootste deel van de cliënten is in 2007 gestart. Van het totale aantal gestarte trajecten is ongeveer 45 procent aan WW'ers aangeboden en 55 procent aan AG-cliënten.

De aard van de opleidingen is zeer divers. Hierdoor zijn niet alle opleidingen in categorieën onder te brengen. Het globale beeld is dat administratieve opleidingen, computeropleidingen en opleidingen tot (taxi)chauffeur vaker worden ingezet dan de overige opleidingen. Van alle aangeboden scholings-trajecten geeft 88 procent geen baangarantie.

Scholing en werk

Van het totale aantal formeel afgesloten scholingstrajecten is driekwart succesvol afgerond, wat betekent dat een diploma is behaald. Dit aandeel ligt boven de streefnorm van UWV, namelijk zeventig procent succesvol afgeronde opleidingen. Van een groot aantal opleidingen is de uitstroomdatum uit de opleiding niet ingevuld. Het betreft hier opleidingen die nog lopen of nog moeten beginnen. De gegevens voor deze opleidingen worden na afronding van het traject ingevuld.

Op basis van de resultaten van het onderzoek concluderen we dat het grootste deel van de scholingscliënten op een zeker moment na afronding van

¹ De trajecten waar daadwerkelijk een instroomdatum is ingevuld, zijn voornamelijk gestart in de periode juni 2006 tot en met maart 2008.

de scholing aan het werk is. 'Werk' in deze zin betekent een dienstverband hebben bij een werkgever, ongeacht het aantal gewerkte uren per week.² De mate van duurzaamheid is uitgedrukt in het totale aantal maanden dat een cliënt heeft gewerkt in het eerste jaar na de scholing. De helft van de cliënten die al ten minste één jaar of langer zijn uitgestroomd uit de opleiding, heeft in het eerste jaar na afronding van de opleiding ten minste drie maanden gewerkt. Tachtig procent van deze cliënten die ten minste drie maanden of meer hebben gewerkt (40% van het totaal), heeft zelfs zes maanden of meer gewerkt in deze periode.

Uit het onderzoek is duidelijk naar voren gekomen dat veel mensen niet direct na afronding van de scholing aan het werk gaan, maar wel later. Dit blijkt uit het feit dat het percentage werkenden toeneemt naarmate het langer geleden is dat de opleiding is afgerond. Van de cliënten die in 2006 een opleiding met een diploma hebben afgerond, is ongeveer een derde na drie maanden aan het werk. Na zes maanden heeft ongeveer de helft een betaalde baan en een jaar na afronding van het traject werkt ruim zestig procent. Dit percentage stabiliseert zich vervolgens en blijft verder ongeveer zestig procent.

Cliënten die de opleiding met een diploma hebben afgerond, zijn vanaf het begin vaker aan het werk dan cliënten die de opleiding zonder diploma hebben afgerond. Hoewel een diploma de kans op werk dus vergroot, heeft toch ook een groot deel van de cliënten zonder diploma na afronding van de opleiding gewerkt. Het is aannemelijk dat een deel van hen de opleiding vroegtijdig heeft afgebroken om aan het werk te gaan. Uit de analyses blijkt dat ongeveer twintig procent van hen vóór uitstroom uit de opleiding heeft gewerkt.

Een interessant gegeven is dat cliënten die in de eerste periode na afronding van de opleiding niet hebben gewerkt, een steeds kleinere kans hebben om nog aan het werk te komen. Dit pleit ervoor de periode tussen afronding van de opleiding en werk zo kort mogelijk te houden. Ook wanneer cliënten het werk niet kunnen behouden, hebben zij toch aanzienlijk betere kansen op de arbeidsmarkt dan cliënten die helemaal niet hebben gewerkt. Dit blijkt ook uit het feit dat cliënten die in de eerste periode hebben gewerkt, zes maanden na afronding van de opleiding minder vaak een uitkering hebben dan cliënten die in het eerste halfjaar niet gewerkt hebben.

Achtergrondkenmerken

Scholingscliënten met een WW-uitkering vinden vaker een betaalde baan na afronding van het traject dan AG-cliënten. Dit geldt in gelijke mate voor de uitstroom uit de opleiding in 2006 als voor de uitstroom in 2007. Verder blijkt dat jongere cliënten een grotere kans hebben op het verkrijgen van werk dan

² Hierbij dient te worden opgemerkt dat de dienstverbandenregistratie geen gegevens bevat van zelfstandigen. Als gevolg hiervan zijn deze personen geïnclassificeerd als niet-werkenden.

oudere cliënten. Er zijn geen grote verschillen tussen UWV-regio's als het gaat om het percentage werkenden na een scholingstraject. Alleen uitstroomjaar 2006 laat zien dat de regio's Noord en Zuidwest hoger scoren dan de rest en regio Oost duidelijk lager. Het is niet bekend of deze verschillen kunnen worden verklaard door verschillen in het aantal beschikbare vacatures of door andere factoren die met de regio's samenhangen. In elk geval is het aannemelijk dat verschillen tussen regio's niet direct na uitstroom uit de opleiding ontstaan. Voor de uitstroom uit de opleiding in 2007 zijn immers (nog) geen regionale verschillen zichtbaar.

Naast cliëntkenmerken blijken opleidingskenmerken ook van invloed op het wel of niet verkrijgen van werk na afronding van een scholingstraject. Trajecten die opleiden tot taxichauffeur, blijken van alle opleidingen het best te scoren in termen van percentage personen die ten minste zes maanden hebben gewerkt in het eerste jaar na uitstroom uit de opleiding. Verder blijken korter durende opleidingen vaker tot werk te leiden dan opleidingen met een langere duur. Tenslotte bestaat een klein verband tussen opleidingskosten en uitstroom naar werk, in die zin dat goedkopere opleidingen vaker tot werk leiden dan duurdere opleidingen.

Behalve de soort opleiding blijkt ook de duur van de opleiding van invloed op het percentage werkenden. Uit het onderzoek is gebleken dat korte opleidingen vaker tot werk leiden dan lange scholingstrajecten. Hierbij moet de kanttekening worden gemaakt dat cliënten die een langdurend scholingstraject hebben gevolgd later zijn uitgestroomd en dus ook minder tijd hebben gehad om überhaupt aan het werk te gaan dan cliënten die een korte opleiding hebben gevolgd.

Niet-werkenden

Uit het onderzoek is gebleken dat het voor scholingscliënten die na afronding van het traject niet binnen afzienbare tijd aan het werk komen, steeds lastiger wordt om een betaalde baan te vinden. Met andere woorden: de kans op werk wordt kleiner naarmate het scholingstraject langer geleden is.

Bij aanvang van de opleiding vielen alle scholingscliënten in de categorie AG of WW. De vraag is of cliënten die (tot het laatste meetmoment) helemaal niet hebben gewerkt een uitkering ontvangen.

Van de personen die in 2006 of 2007 zijn uitgestroomd en sindsdien niet hebben gewerkt, ontvangt ongeveer veertig procent een uitkering. In tachtig procent van deze gevallen gaat het om een WW-uitkering. De overige twintig procent betreft WWB- en WIA-uitkeringen.

1 INLEIDING

Achtergrond

Het doel van de inzet van scholing door UWV is te voorzien in arbeidsmarkt-deficiënties bij uitkeringsgerechtigden, zodat deze een grotere kans op duurzame plaatsing/werkhervatting op de arbeidsmarkt krijgen.¹ UWV heeft als doel scholing alleen dan in te zetten voor zijn cliënten wanneer de kans op uitstroom naar werk zonder scholing zeer klein is. De noodzakelijkheid van scholing en de schoolbaarheid van de cliënt zijn belangrijke voorwaarden bij de keuze wel of geen scholing in te zetten. Daarbij is scholing een vraaggericht instrument, wat betekent dat alleen wordt geschoold voor functies waarnaar vraag is vanuit de arbeidsmarkt. Medio 2006 is UWV gestart met de scholingsmakelaar om een efficiëntere en effectievere inkoop van scholing mogelijk te maken. In eerste instantie kocht de scholingsmakelaar alleen in voor WW-cliënten, maar vanaf 1 september 2006 koopt de scholingsmakelaar ook scholing in voor de AG-populatie.

Eind 2007 heeft Regioplan door middel van een telefonische enquête onderzocht welk percentage van het aantal cliënten dat via UWV scholing had gevolgd, aan het werk was.² Hier kwam uit dat ongeveer de helft van de (ex-)scholingscliënten die de opleiding hebben afgerond, een baan heeft gevonden. Dit gebeurde meestal in de periode direct aansluitend op het scholingstraject of een paar maanden daarna. Destijds was het niet mogelijk om een schatting te maken van het aantal werkenden na scholing, anders dan via directe bevraging van (ex-)scholingscliënten. Op dit moment kunnen we via bestandsanalyses een betrouwbaarder beeld krijgen van het percentage werkenden na een scholingstraject. In opdracht van UWV heeft Regioplan daarom opnieuw de relatie tussen scholing en werk onderzocht, ditmaal met behulp van bestandsanalyses.

Doelstelling

UWV heeft als doelstelling voor dit onderzoek inzicht te krijgen in de mate waarin cliënten die scholing hebben gevolgd nadien werk verkrijgen en dat ook behouden. Deze doelstelling laat zich vertalen in de volgende probleemstelling:

- In welke mate hebben en behouden UWV-cliënten arbeid, na het volgen van een scholingstraject?

Deze algemene probleemstelling hebben we verder uitgewerkt in de volgende onderzoeksvragen:

¹ Zie ook de brief van de minister van Sociale Zaken en Werkgelegenheid van 7 juli 2005, nr. SV/R&S/05/43335.

² Evaluatie scholingsprotocol en inzet scholing, onderzoek Regioplan december 2007.

- Hoeveel scholingscliënten van UWV, opgesplitst naar WW en AG, hebben in 2006 en 2007 scholing gevolgd?
- Welk deel van deze cliënten heeft na het al dan niet succesvol afsluiten van deze scholing reguliere loonarbeid verkregen?
- Welk deel van deze cliënten werkt drie, zes, negen en twaalf maanden na afronding van de opleiding dan wel na aanvaarding van de arbeid nog steeds?
- Ontvangen ex-scholingscliënten die niet aan het werk zijn een uitkering (WW, WIA of WWB)?
- In hoeverre zijn er verschillen in de mate waarin cliënten werk verkrijgen en behouden, afgezet tegen hun persoons- en achtergrondkenmerken?
- In hoeverre hangen verschillen in de mate waarin cliënten werk verkrijgen en behouden samen met de aard van de scholing die zij hebben gevolgd naar inhoud, kosten en duur van de scholing?

Aanpak

In het verleden heeft UWV betracht de arbeidsparticipatie van ex-scholingscliënten in kaart te brengen met behulp van enquêtes. De respons van de betrokken metingen kwam over het algemeen uit op zo'n veertig procent. Op zichzelf is dat redelijk goed, maar het probleem is dat onbekend is in hoeverre en op welke variabelen de (non-)respons selectief is. Met andere woorden: onduidelijk is of juist de werkenden of de niet-werkenden wel of niet relatief vaak responderen. En omdat dat niet bekend is, is ook niet duidelijk hoe betrouwbaar de uitkomsten van dergelijke metingen zijn. In dit onderzoek is daarom gekozen voor een alternatieve aanpak. We zijn door middel van een koppeling van het scholingsbestand aan dat van een bestand met dienstverbanden van werkenden nagegaan wat de arbeidsmarkt- en uitkeringspositie van de ex-scholingscliënten is. Het scholingsbestand bestaat uit alle UWV-cliënten die vanaf juni 2006³ tot en met maart 2008⁴ via UWV scholing hebben gekregen.

Het Centraal Bureau voor de Statistiek (CBS) geeft externe onderzoekers de mogelijkheid om onsite gebruik te maken van zogenaamde microdata-bestanden. Voor het scholingsonderzoek hebben we in de eerste plaats CBS-gegevens met betrekking tot dienstverbanden gebruikt in de vorm van het bestand met verzekerde personen en dienstverbanden over de periode 2006 tot en met juni 2008 (VPD-WALVIS). Naast dit bestand hebben we voor het scholingsonderzoek gebruikgemaakt van de volgende uitkeringsgegevens:

- WIA 2006, 2007 en 2008 (t/m juni);
- WW 2006, 2007 en 2008 (t/m juni);
- WWB 2006 en 2007.

³ Twee trajecten hebben een eerdere instroomdatum in de opleiding (maar nog wel in 2006).

⁴ Er komen ook cliënten in het scholingsbestand voor met later gestarte trajecten, het overgrote deel van de trajecten met een instroomdatum in de opleiding in 2008 is echter in de eerste drie maanden van dat jaar gestart.

Hypothesen

Alvorens met de analyses te beginnen, hebben we een aantal hypothesen geformuleerd, welke we als uitgangspunt hebben gebruikt bij de bestandsanalyses. Een opsomming van de hypothesen is opgenomen in bijlage 1. In dit rapport zullen we deze hypothesen niet expliciet op hun geldigheid toetsen; impliciet gebeurt dit wel voor zover dat mogelijk is. De hypothesen hebben we voornamelijk gebruikt om richting te geven aan de te verrichten onderzoekswerkzaamheden. De primaire focus ligt in dit rapport op de centrale probleemstelling en het beantwoorden van de onderzoeksvragen die hieruit zijn voortgevloeid.

Om de leesbaarheid van het rapport te bevorderen, zullen we ook in het geval van personen die reeds zijn uitgestroomd uit de opleiding spreken van scholingscliënten in plaats van ex-scholingscliënten.

Leeswijzer

In hoofdstuk 2 gaan we in op de aard en omvang van scholing. Hoofdstuk 3 geeft een beschrijving van de resultaten van scholing in termen van uitstroom naar werk en behandelt de factoren die samenhangen met het wel of niet gewerkt hebben na uitstroom uit de opleiding. In hoofdstuk 4 wordt dieper ingegaan op de groep scholingscliënten die na afronding van de scholing geen werk heeft gevonden.

2 AARD EN OMVANG SCHOLING

In dit hoofdstuk beschrijven we hoe vaak en in welke vorm scholing door UWV is ingezet in de periode juni 2006 tot en met maart 2008.

2.1 Beschrijving scholingsbestand

Voor het onderzoek hebben we gebruikgemaakt van het scholingsbestand van UWV met daarin gegevens van het scholingsbureau. Dit bestand bevat gegevens van 13.656¹ cliënten die in de periode juni 2006 tot en met maart 2008 via UWV scholing aangeboden hebben gekregen. Het aantal scholingscliënten is iets kleiner dan het aantal opleidingen, omdat sommige cliënten meerdere opleidingen volgen of hebben gevolgd. In totaal gaat het om iets meer dan 15.000 opleidingen. In het scholingsbestand heeft ongeveer een derde van de opleidingen geen instroomdatum. Het betreft hier opleidingen die nog lopen of nog moeten beginnen. Instroomgegevens voor deze opleidingen worden na afronding van het traject ingevuld.

Uit eerder onderzoek² van RegioPlan naar de inzet van scholing bleek dat het merendeel van de scholingstrajecten is ingebed in een re-integratietraject. Van de scholingscliënten die indertijd telefonisch zijn geïnterviewd, zei bijna tachtig procent dat dit het geval was. In de overige twintig procent van de gevallen werd scholing als los instrument ingezet.

Om een (beter) beeld te krijgen van de verschillende soorten scholing, hebben we de opleidingen gecategoriseerd. Uit tabel 2.1 komt naar voren dat opleidingen tot administratief medewerker (8,2%) of op het gebied van computers (10,1%) het vaakst worden ingezet. Ook de chauffeursopleiding wordt relatief vaak aangeboden (7,9%).

¹ Het bestand bevatte ook vier records die niet uniek te identificeren waren en daardoor niet konden worden toegekend aan een cliënt.

² Evaluatie scholingsprotocol en inzet scholing, onderzoek RegioPlan december 2007.

Tabel 2.1 Type opleiding

	Percentages t.o.v. totaal aantal opleidingen, apart voor uitstroomjaar wel/niet gevuld?		Percentages t.o.v. totaal aantal opleidingen
	Uitstroomjaar niet ingevuld	Uitstroomjaar ingevuld	
Administratieve opleiding	9,1	7,5	8,2
Apothekersassistente	0,3	0,1	0,2
Assurantie opleiding	0,1	0,1	0,1
AutoCad-opleidingen	1,5	2,1	1,8
Chauffeursopleiding	6,7	9,0	7,9
CNC-opleidingen	0,1	0,2	0,1
Coachingsopleidingen	2,7	1,5	2,0
Computeropleidingen	8,2	11,6	10,1
Dierenartsassistente	0,2	0,0	0,1
Docent	1,0	0,5	0,8
Doktersassistente	1,4	0,5	0,9
DTP-opleiding	0,5	0,7	0,6
ECDL	0,5	0,5	0,5
Engelse taal	0,3	0,5	0,4
Heftruckopleidingen	1,8	6,2	4,1
Hondentrimmer	0,3	0,3	0,3
Kansen voor kenniswerkers	0,0	0,6	0,3
Lasopleiding	0,4	1,1	0,8
Makelaar/taxateur	0,5	0,3	0,4
Nederlandse taal	4,0	5,2	4,7
NIMA-opleidingen	0,2	0,2	0,2
Onderwijsassistent	0,8	0,4	0,6
Opleiding in beveiliging	4,7	3,4	4,0
Opleiding in verzorging	3,3	3,1	3,2
Secretaresse	2,5	1,3	1,8
SPW-opleidingen	4,5	1,4	2,8
Tandartsassistente	0,3	0,2	0,2
Taxichauffeur	3,2	6,7	5,1
Telefoniste/receptioniste	3,6	4,5	4,1
Uitvaartverzorgers	0,3	0,1	0,2
VCA-opleiding	0,6	1,5	1,1
Voedingsassistent	0,1	0,0	0,0
Zweminstructrice	0,2	0,1	0,1
Overige	35,9	27,8	31,5
Onbekend	0,4	0,8	0,6
Aantal	6920	8130	15050

Tabel 2.1 bevat ook een categorie 'Overige'. Dit is een zeer diverse groep en varieert van opleidingen tot hypotheekadviseur tot piercingopleidingen.

Tabel 2.2 toont hoe de scholingstrajecten zijn verdeeld naar type uitkering. Bij de trajecten waar een uitstroomjaar uit de opleiding is ingevuld, gaat het iets vaker om WW dan AG. Overall hebben scholingstrajecten juist vaker een AG-oorsprong.

Tabel 2.2 Type uitkering (in percentages)

	Uitstroomjaar ingevuld?		Percentages t.o.v. totaal
	Nee	Ja	
AG	67,5	47,9	56,9
WW	32,5	52,1	43,1
Totaal	100	100	100
Aantal	6920	8130	15050

In tabel 2.3 wordt de leeftijdverdeling van scholingscliënten weergegeven. Bij de trajecten waar een uitstroomjaar is ingevuld, gaat het relatief vaak om wat oudere cliënten.

Tabel 2.3 Leeftijd van scholingscliënten (in percentages)

	Uitstroomjaar ingevuld?		Percentages t.o.v. Totaal
	Nee	Ja	
<25	5,2	1,9	3,4
25 - 30	7,4	4,4	5,7
30 - 35	11,2	7,9	9,5
35 - 40	17,2	14,6	15,8
40 - 45	18,0	19,5	18,8
45 - 50	18,9	19,9	19,4
50 - 55	13,6	17,7	15,8
55 - 60	6,6	11,0	9,0
> 60	1,9	3,2	2,6
Totaal	100	100	100
Aantal	6881	8130	15011

In ongeveer veertig procent van de gevallen gaat het bij de scholingstrajecten om een iro (zie tabel 2.4). Dit geldt voor de totale groep, maar ook voor de kleinere groep die reeds is uitgestroomd uit de opleiding.

Tabel 2.4 Wel of geen iro (in percentages)

	Uitstroomjaar ingevuld?		Percentages t.o.v. totaal
	Nee	Ja	
Onbekend	0,4	0,0	0,2
Geen iro	59,1	59,6	59,4
Iro	40,5	40,4	40,5
Totaal	100	100	100
Aantal	6920	8130	15050

Tabel 2.5 laat zien dat het niet vaak voorkomt dat er een baangarantie is gekoppeld aan de scholingstrajecten.

Tabel 2.5 Wel of geen baangarantie (in percentages)

Bankgarantie	Uitstroomjaar ingevuld?		Percentages t.o.v. totaal
	Nee	Ja	
Onbekend	8,5	0,0	3,9
Baangarantie	6,4	8,9	7,8
Geen baangarantie	85,0	91,1	88,3
Totaal	100	100	100
Aantal	6920	8130	15050

De verdeling van de opleidingen naar regio (zie tabel 2.6) laat zien dat overall de meeste scholingstrajecten in de regio Zuid-West zijn. Regio Noord telt de minste scholingstrajecten.

Tabel 2.6 Regio (in percentages)

Regio	Uitstroomjaar ingevuld?		Percentages t.o.v. totaal
	Nee	Ja	
Onbekend	0,1	0,1	0,1
Midden-West	16,9	11,4	13,9
Noord	12,4	13,4	12,9
Noord-West	16,5	15,4	15,9
Oost	18,6	18,1	18,3
Zuid-Oost	16,1	18,9	17,6
Zuid-West	19,4	22,8	21,2
Totaal	100	100	100
Aantal	6920	8130	15050

2.2 Afgeronde opleidingen

In deze paragraaf wordt dieper ingegaan op de reeds afgeronde opleidingen. Tabel 2.7 toont per type opleiding in welke mate de scholingscliënten de opleiding hebben weten af te ronden.

Tabel 2.7 Percentage afgeronde scholingstrajecten, uitgesplitst naar type opleiding

	Percentage afgerond zonder diploma*	Percentage afgerond met diploma	Aantal afgeronde trajecten
Voedingsassistent	0,0	100,0	2
CNC-opleidingen	7,7	92,3	13
DTP-opleiding	5,4	91,1	56
AutoCad-opleidingen	9,3	90,1	172
Kansen voor kenniswerkers	10,9	89,1	46
Uitvaartverzorger	12,5	87,5	8
Heftruckopleidingen	11,0	85,2	500
Coachingsopleidingen	14,2	83,3	120
Telefoniste/receptioniste	16,8	80,5	364
Engelse taal	19,5	80,5	41
Lasopleiding	15,4	80,2	91
Zweminstructrice	20,0	80,0	5
Tandartsassistente	21,4	78,6	14
Taxichauffeur	21,4	78,1	543
Computeropleidingen	20,4	77,3	944
VCA-opleiding	23,6	75,6	123
Docent	25,6	74,4	43
Chauffeursopleiding	23,9	72,7	728
Nederlandse taal	26,2	72,4	420
Secretaresse	25,7	66,7	105
Administratieve opleiding	30,6	66,6	611
Onderwijsassistent	34,4	65,6	32
Opleiding in beveiliging	35,4	63,9	277
SPW-opleidingen	37,1	62,9	116
Opleiding in verzorging	34,4	62,8	253
ECDL	34,1	61,4	44
Hondentrimmer	42,9	57,1	21
Makelaar/taxateur	44,4	55,6	27
Doktersassistente	53,7	43,9	41
NIMA-opleidingen	65,0	35,0	20
Apothekersassistente	72,7	27,3	11
Assurantie opleiding	87,5	12,5	8
Overige	20,4	78,0	2264
Onbekend	22,4	77,6	67
Totaal	22,5	75,4	8130

* 168 van de trajecten waar een uitstroomjaar uit de opleiding is ingevuld (2,1%), hebben de uitstroomcode 'UWV gedeeltelijk afgerond'. Omdat het zulke kleine aantallen betreft, zijn deze niet in de tabel weergegeven.

Overall wordt driekwart van de opleidingen afgerond met een diploma. Bij het opstellen van het scholingsprotocol heeft UWV aangegeven te streven naar een percentage met een diploma afgeronde opleidingen van ten minste zeventig procent. Deze streefnorm wordt overall dus gehaald. Ook als wordt gekeken naar de verschillende typen opleidingen afzonderlijk wordt in het merendeel van de gevallen aan deze streefnorm voldaan.

Tabel 2.8 laat per uitstroomjaar (uit de opleiding) de mate van afronding van de opleiding zien, uitgesplitst naar uitkeringspopulatie.

Tabel 2.8 Afgeronde opleidingen, uitgesplitst naar type uitkeringspopulatie en uitstroomjaar (in percentages)

Uitstroomjaar		Afgerond zonder diploma	Afgerond met diploma	Aantal
2006	AG	21,4	78,6	56
	WW	17,2	82,8	425
	Totaal	17,7	82,3	481
2007	AG	29,7	69,1	2037
	WW	22,6	75,9	2490
	Totaal	25,8	72,8	4527
2008	AG	18,5	77,9	1800
	WW	18,7	78,1	1322
	Totaal	18,6	78,0	3122
Overall	AG	24,4	73,3	3893
	WW	20,8	77,3	4237
	Totaal	22,5	75,4	8130

Het algemene beeld dat uit deze tabel naar voren komt, is dat WW'ers iets vaker de opleiding met een diploma weten af te ronden dan AG'ers. De verschillen zijn echter niet extreem groot.

3 SCHOLING EN WERK

In dit hoofdstuk wordt ingegaan op de vraag in hoeverre scholingscliënten na uitstroom uit de opleiding aan het werk zijn gegaan. Onder werk verstaan wij in dit rapport het hebben van een dienstverband bij een werkgever, ongeacht het aantal gewerkte uren per week.¹ We geven aan hoeveel procent van hen werk heeft gevonden en staan ook stil bij de duurzaamheid van dit werk. Onder duurzaamheid verstaan we de periode dat cliënten in totaal hebben gewerkt na afronding van de scholing. De factoren die samenhangen met het wel of niet hebben van werk komen ook aan bod. Er wordt hierbij gekeken naar zowel opleidings- als persoonskenmerken.

3.1 Werk na opleiding

Het uiteindelijke doel van de scholingstrajecten is om het voor de deelnemers makkelijker te maken om aan het werk te komen of hen hierop in ieder geval beter voor te bereiden. Om inzichtelijk te maken in hoeverre men hierin ook daadwerkelijk is geslaagd, hebben we voor alle cliënten in de periode juni 2006 tot en met maart 2008 bekeken of zij na afloop van de scholing werk hebben gevonden. De analyses hebben laten zien dat het grootste deel van de scholingscliënten op enig moment na uitstroom uit de opleiding heeft gewerkt. Het kan hier echter ook mensen betreffen die bijvoorbeeld slechts enkele weken of dagen hebben gewerkt. Daarom is het interessant om ook te bekijken welk percentage personen bijvoorbeeld ten minste drie of zes maanden heeft gewerkt (in het eerste jaar na uitstroom uit de opleiding) (zie tabel 3.1).

Tabel 3.1 Percentage cliënten dat een bepaald aantal maanden heeft gewerkt in het eerste jaar na uitstroom uit de opleiding

Uitstroomjaar	>= 1 dag werk	>= 3 maanden werk	>= 6 maanden werk	Totaal aantal cliënten
2006	76,2%	57,8%	46,2%	429
2007	64,0%	49,6%	38,7%	1989
Totaal	66,2%	51,1%	40,0%	2418

Voor het maken van tabel 3.1 zijn alleen de cliënten geselecteerd die al daadwerkelijk een jaar of langer zijn uitgestroomd uit de opleiding. Uit de tabel komt naar voren dat ongeveer veertig procent van de cliënten die in 2006 of 2007 een scholingstraject hebben gevolgd, ten minste een half jaar heeft gewerkt in het eerste jaar na afronding van de opleiding. Van de cliënten

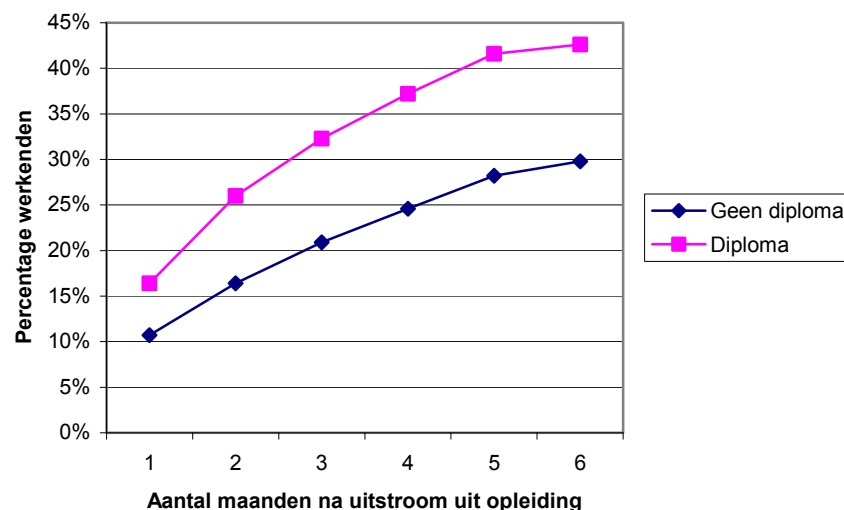
¹ Hierbij dient te worden opgemerkt dat de dienstverbandenregistratie geen gegevens bevat van zelfstandigen. Als gevolg hiervan worden deze personen in de analyses nu geclassificeerd als niet-werkenden.

in het scholingsbestand van wie geen uitstroombdatum (en vaak ook geen instroombdatum) bekend was, zijn we ook nagegaan of ze wellicht dienstverbanden hebben gehad. Het blijkt dat ongeveer dertig procent van hen in de eerste zes maanden van 2008 op enig moment heeft gewerkt en in de laatste maand van de meetperiode (juni 2008) heeft vijftien procent van hen op enig moment gewerkt.

3.2 Duurzaamheid werk

Tabel 3.1 geeft reeds enig inzicht in de duurzaamheid van het werk door te tonen welk percentage cliënten ten minste drie of zes maanden heeft gewerkt in het eerste jaar na uitstroom uit de opleiding. Om dit inzicht nog verder te vergroten, zijn we op vaste meetmomenten nagegaan welk percentage van de scholingscliënten op dat moment aan het werk is. We zijn voor de hele groep cliënten die zijn uitgestroomd uit de opleiding nagegaan hoeveel procent van hen na 1, 2, 3, et cetera maanden werk heeft. Het maakt hierbij niet uit dat cliënten op verschillende momenten de opleiding beëindigen en de één bijvoorbeeld in september 2006 klaar is en de ander pas in november 2006. Figuur 3.1 toont de resultaten. We hebben hierbij onderscheid gemaakt tussen de cliënten die de opleiding met een diploma hebben afgerond, en die waarbij dit niet het geval was.²

Figuur 3.1 Uitstroom 2006 en 2007: percentage werkenden over de tijd

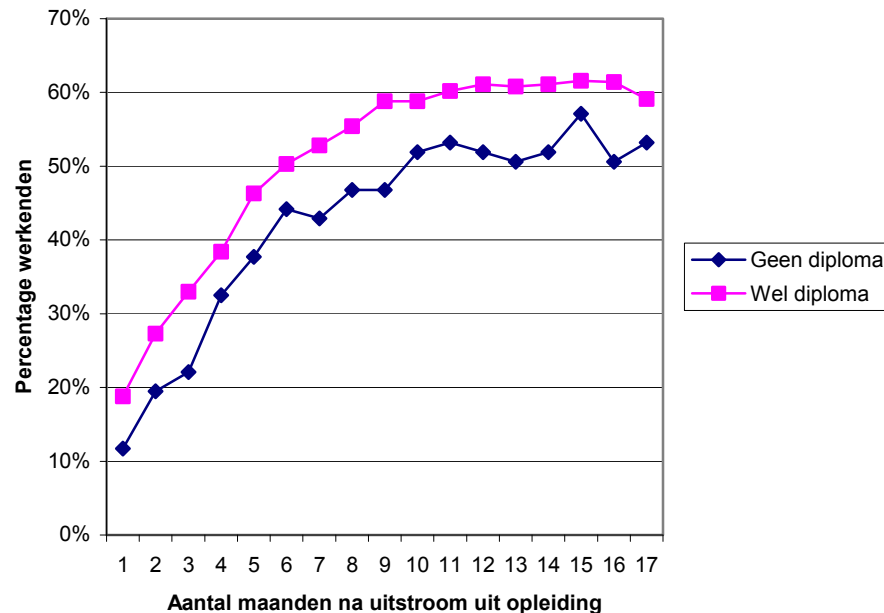


Cliënten die de opleiding met een diploma hebben afgerond, zijn vanaf het begin vaker aan het werk dan de cliënten die de opleiding zonder diploma

² Binnen de groep cliënten die de opleiding niet met een diploma hebben afgerond, zitten zeer waarschijnlijk personen die de opleiding voortijdig hebben afgebroken omdat ze aan het werk gingen. Een nadere analyse liet zien dat 21,5 procent van hen heeft gewerkt voor uitstroom uit de opleiding.

hebben afgerond. Figuur 3.2 toont voor de uitstroom in 2006 (N=429) het percentage werkenden over de tijd.

Figuur 3.2 Uitstroom 2006: percentage werkenden over de tijd

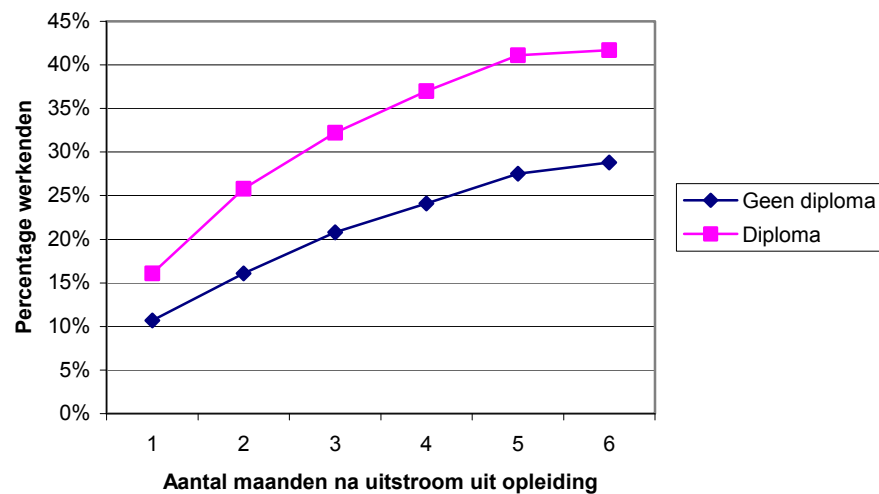


Doordat deze groep reeds in 2006 is uitgestroomd uit de opleiding, was het mogelijk om ze gedurende een langere periode te bestuderen. De figuur laat zien dat op alle meetmomenten de cliënten die de opleiding met en diploma hebben afgerond, vaker werk hebben dan de personen waarbij dit niet het geval is. Drie maanden na uitstroom uit de opleiding heeft iets meer dan dertig procent van de personen die de opleiding met een diploma hebben afgerond, werk gevonden en na zes maanden ligt dit percentage op vijftig procent. Na ongeveer negen maanden stabiliseert het percentage zich rond de zestig procent. Bij de personen die de opleiding zonder diploma hebben afgerond, stabiliseert dit percentage zich na tien maanden op een niveau van iets meer dan vijftig procent. Er zijn ook personen die al tijdens de opleiding aan het werk zijn gegaan. Als deze dienstverbanden ook in de analyses worden meegenomen, komen de percentages werkenden met name in de eerste maanden na uitstroom iets hoger uit. Het overall beeld is echter hetzelfde en ook nu stabiliseren de percentages zich na negen à tien maanden rond een niveau van respectievelijk zestig en iets meer dan vijftig procent. Als naar specifieke meetmomenten wordt gekeken zoals in figuur 3.2, wordt duidelijk dat het percentage werkenden op een willekeurig moment maximaal zo'n zestig procent is. Er zijn dan ook mensen die op dat moment niet werken maar dit op een ander moment van de meetperiode wel hebben gedaan. Als de lijnen in de grafiek zouden worden doorgetrokken en er door middel van extrapolatie zou worden gepoogd het toekomstig verloop in te schatten, lijkt

het aannemelijk dat de percentages niet (veel) verder zullen stijgen en dat er nu een evenwichtstoestand is opgetreden. Dat wil zeggen dat op elk willekeurig moment ongeveer geldt dat tegenover elke persoon die stopt met werken, ook weer een persoon staat die juist gaat werken. In hoeverre dit ook daadwerkelijk zo zal zijn, hangt ook af van (veranderingen) in externe factoren, zoals de situatie op de arbeidsmarkt. Of een scholingscliënt aan het werk komt, hangt bijvoorbeeld niet alleen af van de kwaliteit van de scholing, maar ook van het aanbod op de arbeidsmarkt.

We hebben eenzelfde analyse uitgevoerd voor de uitstroom uit de opleiding in 2007 (N=4037). Figuur 3.3 laat voor de mensen die in 2007 de opleiding hebben afgerond zien hoe het percentage werkenden zich over de tijd heeft ontwikkeld. Omdat het laatste meetmoment waarover wij beschikten 30 juni 2008 was, kunnen we voor deze groep alleen de eerste zes maanden na uitstroom uit de opleiding laten zien. Er wordt in 2007 ook een categorie 'gedeeltelijk afgerond' onderscheiden. Omdat dit een zeer kleine restgroep van slechts 53 cliënten betreft, hebben we die hier verder buiten beschouwing gelaten.

Figuur 3.3 Uitstroom 2007: percentage werkenden over de tijd



Ook deze grafiek laat zien dat de personen die de opleiding met een diploma hebben afgerond, vaker werk hebben dan die waarbij dit niet het geval is. Wat verder opvalt, is dat het percentage werkenden na zes maanden lager ligt dan bij de uitstroom van 2006. In paragraaf 3.4 wordt dieper ingegaan op het verband tussen het uitstroomjaar uit de opleiding en het wel of niet gewerkt hebben. Het zou zeer interessant zijn om ook de groep die in 2007 de opleiding heeft afgerond, een langere periode te volgen en om vast te stellen óf en zo ja, op welk niveau en na hoeveel tijd er een evenwichtstoestand optreedt waarbij het percentage werkenden niet meer stijgt, maar ook niet meer daalt.

Tabel 3.2 toont voor de cliënten die hebben gewerkt een aantal interessante zaken.

Tabel 3.2 Beschrijving werkenden*

Reden uitstroom uit opleiding	Aantal maanden gewerkt	Hoe snel aan het werk (in maanden)?	Aantal dienstverbanden
Geen diploma (N=602)	6,7	3,6	1,7
Diploma (N=2.303)	7,4	3,0	1,7
Totaal (N=2.948)**	7,2	3,1	1,7

* Dit is inclusief de werkenden die in 2008 zijn uitgestroomd.

** Dit is inclusief de categorie 'gedeeltelijk afgerond'.

Bij personen die de opleiding met een diploma hebben afgerond en hebben gewerkt, duurt het gemiddeld drie maanden voordat ze voor het eerst aan het werk zijn. Bij de cliënten die de opleiding zonder diploma hebben afgerond, duurt dit wat langer, gemiddeld 3,6 maanden. Verder hebben personen met een diploma die in de periode tot aan 1 juli 2008 hebben gewerkt, gemiddeld een groter aantal maanden gewerkt dan de personen zonder diploma. Het behalen van een diploma vergroot blijkbaar niet alleen de kans op het verkrijgen van werk, maar ook op het behouden ervan. Hierbij dient wel te worden opgemerkt dat personen die de opleiding met een diploma hebben afgerond, gemiddeld sneller aan het werk zijn gekomen dan personen bij wie dit niet het geval is. Als gevolg hiervan hebben ze inmiddels dus ook langer kunnen werken.

Cliënten die in 2006 zijn uitgestroomd uit de opleiding, hebben langer de tijd gehad om te werken dan die in 2007 zijn uitgestroomd. Het ligt voor de hand dat dit ook tot uiting komt in het gemiddeld aantal gewerkte maanden (al zullen externe factoren hierop ook van invloed zijn). Tabel 3.3 laat zien dat dit inderdaad het geval is.

Tabel 3.3 Gemiddeld aantal gewerkte maanden uitgesplitst naar uitstroomjaar

		2006	2007	2008
Afgerond zonder diploma	Aantal gewerkte maanden	11,4	6,7	2,3
	Aantal cliënten	55	479	68
Afgerond met diploma	Aantal gewerkte maanden	12,7	7,3	2,3
	Aantal cliënten	272	1742	289
Totaal*	Aantal gewerkte maanden	12,5	7,2	2,3
	Aantal cliënten	327	2250	371

* Dit is inclusief de categorie 'gedeeltelijk afgerond'.

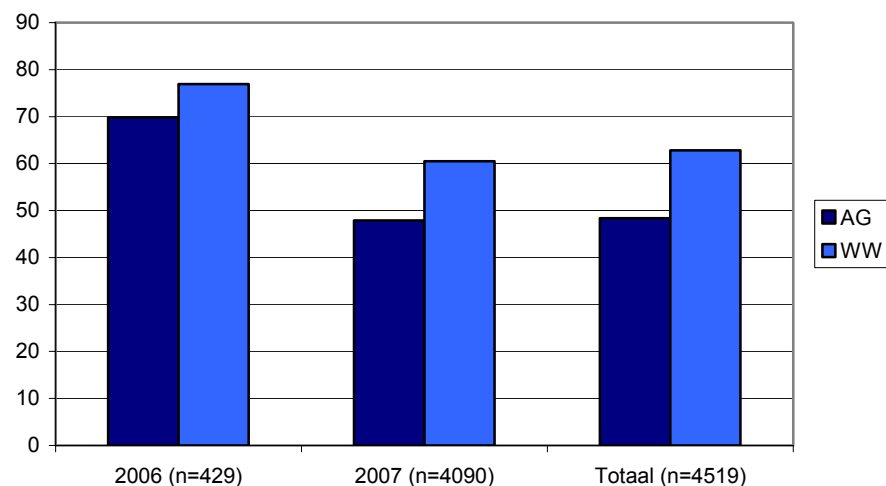
Wat hierbij nog wel dient te worden opgemerkt, is dat cliënten die in 2006 zijn uitgestroomd, pas in de tweede helft van dat jaar zijn uitgestroomd. Dit zal een enigszins 'dempende' invloed hebben op het gemiddelde aantal gewerkte maanden.

3.3 Factoren die samenhangen met het wel/niet werken

In deze paragraaf proberen we inzicht te krijgen in de factoren die samenhangen met het wel/niet gaan werken. We hebben zowel naar opleidingskenmerken gekeken als naar kenmerken die samenhangen met de cliënt. Op voorhand vermoedden we dat WW-cliënten vaker aan het werk zouden zijn dan AG-cliënten (zie hypothese 5 in bijlage 1). WW'ers hebben (in het algemeen) niet te maken met de gezondheidsklachten waar AG'ers mee te maken hebben. Deze klachten zouden voor AG'ers een extra belemmering kunnen vormen bij het vinden van werk.

De analyses hebben uitgewezen dat WW'ers inderdaad vaker op enig moment na uitstroom uit de opleiding hebben gewerkt dan AG'ers (zie figuur 3.4).

Figuur 3.4 Percentage cliënten dat op enig moment na uitstroom uit de opleiding heeft gewerkt uitgesplitst naar oorspronkelijke uitkeringspopulatie en uitstroomjaar



Figuur 3.4 laat zien dat zowel voor de uitstroom uit de opleiding in 2006 als 2007 geldt dat WW'ers vaker hebben gewerkt dan AG'ers.

De eventuele samenhang van het wel/niet werken met andere kenmerken is ook bestudeerd. De leeftijd van de cliënten vertoont een (lichte) samenhang met het wel/niet gaan werken, jongere cliënten hebben wat vaker gewerkt dan oudere. Tabel 3.4 toont dat de opleidingen grote verschillen laten zien wat betreft het percentage werkenden. Vanwege de soms vrij kleine absolute aantallen die per categorie overblijven, is een aantal opleidingen die eerder nog afzonderlijk werden getoond, nu samengenomen in de categorie 'X-Overige'.³

³ Te kleine aantallen worden door het CBS niet vrijgegeven vanwege anonimiteitsborging. Het betreft de volgende opleidingen: apothekersassistente, assurantieopleiding, CNC-opleidingen, coachingsopleidingen, dierenartsassistente, docent, doktersassistente, DTP-opleiding, ECDL, Engelse taal, hondentrimmer, lasopleiding, makelaar/taxateur, NIMA opleidingen, onderwijsassistent, secretaresse, SPW-opleidingen, tandartsassistente, uitvaartverzorgster, voedingsassistent en zweminstructrice.

Tabel 3.4 Percentage cliënten dat een bepaald aantal maanden heeft gewerkt in het eerste jaar na uitstroom uit de opleiding*

Opleiding	>= 1 dag werk	>= 3 maanden werk	>= 6 maanden werk	Totaal aantal cliënten*
Taxichauffeur	76,9	67,1	59,8	234
VCA-opleiding	86,2	72,4	53,4	58
Chauffeursopleiding	78,0	64,0	52,0	200
Heftruckopleidingen	81,2	63,5	48,7	271
Opleiding in beveiliging	66,7	46,7	40,0	60
AutoCad-opleidingen	57,7	46,2	38,5	52
Opleiding in verzorging	71,4	47,6	38,1	42
Telefoniste/receptioniste	65,4	48,1	37,0	81
Administratieve opleiding	60,8	46,7	34,2	120
Computeropleidingen	55,3	42,6	32,3	282
Kansen voor kenniswerkers	44,1	38,2	29,4	34
Nederlandse taal	53,5	35,4	29,3	99
X-Overige	61,8	47,1	32,9	170
Overige	61,4	44,9	34,1	715
Totaal	66,2	51,1	40,0	2418

* Voor het maken van deze tabel zijn alleen de cliënten geselecteerd die al daadwerkelijk een jaar of langer zijn uitgestroomd uit de opleiding.

Cliënten die een opleiding tot taxichauffeur hebben gevolgd, hebben het vaakst ten minste zes maanden gewerkt in het eerste jaar na uitstroom uit de opleiding (59,8 %). De tabel laat verder zien dat ook de andere opleidingen die iets te maken hebben met vervoer, relatief goed scoren op dit gebied.

We zijn op basis van de UWV-regiocode ook nagegaan of er regionale verschillen zijn waar te nemen in het wel of niet werken. Overall zijn er geen duidelijke verschillen tussen de regio's zichtbaar. Alleen uitstroomjaar 2006 laat duidelijke verschillen zien tussen regio's. De regio's Noord en Zuid-West scoren hier duidelijk hoger dan de rest en regio Oost duidelijk lager. De verschillen in het uitstroomjaar 2007 zijn niet erg groot, wellicht dat er op den duur ook wat dit uitstroomjaar betreft duidelijkere verschillen zichtbaar zullen zijn.

3.4 Multivariate analyse

Tot nu toe hebben we telkens voor opleidings- en persoonskenmerken afzonderlijk de samenhang met het vinden van werk bestudeerd. In het vervolg van deze subparagraaf gaan we dieper in op de factoren die samenhangen met het wel of niet gewerkt hebben. Om hierin verder inzicht te verkrijgen, maken we gebruik van statistische data-analysetechnieken, in het bijzonder van regressieanalyse.⁴ We zijn in een multivariate analyse

⁴ We hebben gebruikgemaakt van logistische regressie, omdat we te maken hebben met een binaire afhankelijke variabele die twee categorieën heeft, namelijk 'wel werk' en 'geen werk'.

nagegaan in hoeverre het mogelijk is te 'voorspellen' of iemand zal gaan werken op basis van andere data die we tot onze beschikking hebben. Bijlage 2 geeft een opsomming van de data die wij tot onze beschikking hadden als potentiële 'voorspellers'. In deze multivariate analyse is de groep 'niet-werkenden' gedefinieerd als 'alle personen die na uitstroom uit de opleiding helemaal niet in de dienstverbandenregistratie terug te vinden zijn'.

Het ligt voor de hand dat de uitstroomdatum uit de opleiding en in mindere mate ook de instroomdatum in de opleiding, samenhangen met het wel of niet gewerkt hebben. Immers, des te meer tijd er is verstreken des te langer heeft iemand de kans om aan het werk te gaan. Eerdere analyses lieten al zien dat het percentage werkenden inderdaad toeneemt naarmate er meer tijd is verstreken sinds de uitstroom uit de opleiding totdat dit percentage zich op een gegeven moment stabiliseert rond de zestig procent.

Ook in de regressie kwam duidelijk de invloed van de uitstroomdatum op de uitkomsten naar voren. Hierbij dient wel te worden opgemerkt dat de in 2006 afgeronde opleidingen per definitie gemiddeld een kortere duur hebben dan die in 2007 en 2008 zijn afgerond, omdat het scholingsbestand cliënten bevatte die vanaf 1 juni 2006 scholing kregen. In 2006 gestarte opleidingen met een relatief lange duur worden dus pas meegerekend in de uitstroom uit de opleiding na 2006. Er zijn echter geen voor 2006 gestarte opleidingen met een relatief lange duur die worden meegerekend in de uitstroom uit de opleiding in 2006. Het is aannemelijk dat het bij relatief korter durende opleidingen vaker om relatief makkelijker plaatsbare personen zal gaan dan bij relatief langer durende opleidingen. Verder bevatten de in 2006 afgeronde opleidingen relatief veel heftruckopleidingen vergeleken met 2007. In 2006 bestond 25 procent van de afgeronde opleidingen uit heftruckopleidingen terwijl dat percentage in 2007 veel lager was (7%). Tabel 3.4 liet zien dat dit type opleidingen behoort tot de opleidingen die relatief vaak tot werk leiden.

Opname van dit gegeven in de analyses vergrootte de 'voorspellende' kracht van het regressiemodel aanzienlijk waardoor het beter mogelijk was te voorspellen wie wel en wie niet heeft gewerkt.⁵

Zonder de in- en uitstroomdatum is het in beperktere mate mogelijk onderscheid te maken tussen de twee groepen.⁶

De 'voorspellende waarde' van een dergelijk model is 12,9 procent (zie bijlage 2).

Om te 'voorspellen' of iemand zal hebben gewerkt, is het niet nodig om al de eerdergenoemde voorspellers te gebruiken. Met name de onderstaande variabelen bepalen de voorspellende kracht van het regressiemodel:

⁵ Het percentage verklaarde variantie was 26 procent. Dit percentage geeft aan in hoeverre het op basis van de 'beschikbare voorspellers' mogelijk was te 'verklaren' of iemand wel of niet zal hebben gewerkt. Een percentage van honderd procent zou betekenen dat dit in alle gevallen is te verklaren.

- aanvraag/uitkering afkomstig van AG/WW;
- ASB cliënt (aangepast schattingsbesluit AG);
- aanvraag vanuit een iro-traject;
- baangarantie bij aanvraag;
- type opleiding;
- duur van de opleiding;
- leeftijd;
- geslacht;
- uitstroomcode uit opleiding (reden uitstroom bij scholingsmakelaar).

Met behulp van een relatief klein aantal van deze variabelen wordt al bijna de maximale voorspellende waarde van 12,9 procent bereikt. Met de volgende vier voorspellers is het bijvoorbeeld al mogelijk om tot een voorspellende waarde van elf procent te komen:

- aanvraag/uitkering afkomstig van AG/WW;
- type opleiding;
- duur van de opleiding;
- ASB cliënt (aangepast schattingsbesluit AG).

Cliënten met als uitkeringsbron WW en/of personen zonder een aangepast schattingsbesluit en/of personen die een relatief korte opleiding hebben gevolgd, blijken vaker te hebben gewerkt. Het komt in het onderzochte scholingsbestand bij ongeveer tien procent van de AG'ers voor dat cliënten een aangepast schattingsbesluit hebben.⁷ Er zijn ook verschillen tussen de opleidingen wat betreft de mate van gewerkt hebben, zoals reeds eerder in dit hoofdstuk is geïllustreerd (zie tabel 3.4).

Wat hierbij opvalt, is dat deze voorspellers óf betrekking hebben op de uitkeringssituatie óf betrekking hebben op de opleiding. Als er meer voorspellers in het regressiemodel worden opgenomen, stijgt dit percentage nog maar langzaam tot uiteindelijk de maximumwaarde van 12,9 procent wordt bereikt. Toevoeging van meer voorspellers levert dus nog slechts een stijging van 1,9 procent op.

De regressieanalyses bevestigden dus dat de uitstroomdatum vrij sterk samenhangt met het wel/niet hebben gewerkt. Als de regressieanalyses voor ieder uitstroomjaar afzonderlijk worden uitgevoerd, levert dit ook interessante inzichten op. Des te eerder het uitstroomjaar, des te groter het percentage verklaarde variantie. De verklaring hiervoor is dat bij mensen die langer geleden zijn uitgestroomd en tot nu toe niet hebben gewerkt, de kans groter is dat zij niet aan het werk zullen komen dan mensen die minder lang geleden zijn uitgestroomd. Er is dan sprake van een duidelijkere scheiding tussen de groep mensen die heeft gewerkt en die dat niet heeft (en waarschijnlijk ook

⁷ We beschikten niet over gegevens met betrekking tot het arbeidsongeschiktheidspercentage waardoor niet kon worden vastgesteld op welke wijze het schattingsbesluit is aangepast.

niet zal doen). Des te later het uitstroomjaar echter, des te minder duidelijk is deze scheiding. Van cliënten die later zijn uitgestroomd maar nog niet hebben gewerkt, is het namelijk helemaal nog niet zo zeker dat ze niet alsnog aan het werk zullen komen. Ze zouden nu echter worden meegerekend tot de groep die niet heeft gewerkt. Verder bevat de dienstverbandenregistratie zoals reeds eerder opgemerkt, geen gegevens over zelfstandigen en ook zij worden als gevolg daarvan nu geclassificeerd als personen die niet hebben gewerkt.

4 GEEN WERK MAAR WEL UITKERING

In dit hoofdstuk wordt dieper ingegaan op de scholingscliënten die in de periode na uitstroom uit de opleiding (tot nu toe) nog niet aan het werk zijn gegaan. Hierbij staat centraal of deze personen (nog) zijn terug te vinden in registraties van uitkeringen. We beschikten in dit onderzoek alleen over registraties van WW, WIA en WWB. Naast deze uitkeringen zullen er bijvoorbeeld ook mensen met een Wajong- of een oude WAO-uitkering zijn. Er zal eerst een korte beschrijving worden gegeven van de onderscheidende kenmerken van de scholingscliënten die (tot nu toe) niet hebben gewerkt.

4.1 Scholing maar geen werk

In het vorige hoofdstuk is gemeld dat het grootste deel van de scholingscliënten op enig moment na uitstroom uit de opleiding heeft gewerkt. Dit geldt zowel voor personen die de opleiding met een diploma hebben afgerond als personen waarbij dit niet het geval is. Er zijn ook cliënten die (tot op het laatst beschikbare meetmoment) niet hebben gewerkt. Een deel van hen zal later wellicht toch (zijn) gaan werken, maar dat is op dit moment nog niet vast te stellen. In ieder geval staat vast dat deze mensen in de beschikbare meetperiode niet hebben gewerkt. Een vraag die hierbij rijst, is in welk opzicht deze personen zich onderscheiden van degenen die wel hebben gewerkt. AG'ers hebben relatief weinig gewerkt en naarmate de leeftijd van de cliënten hoger ligt, ligt het percentage werkenden lager. Cliënten die relatief langdurende opleidingen hebben gevolgd, hebben ook minder vaak gewerkt. Dit laatste hangt er natuurlijk ook mee samen dat deze cliënten pas later zijn uitgestroomd en dus ook minder tijd hebben gehad om überhaupt aan het werk te gaan. Wat type huishouden en plaats in dat huishouden betreft, laat deze groep niets afwijkends zien vergeleken met de groep cliënten die wel heeft gewerkt.

4.2 Uitkeringssituatie

Omdat de scholingscliënten allen afkomstig zijn uit de doelgroepen WW en AG, lijkt het niet onwaarschijnlijk dat een deel van de niet-werkenden nog steeds een uitkering ontvangt. Hierbij willen we opnieuw benadrukken dat cliënten waarvan we nu niet hebben kunnen vaststellen dat ze hebben gewerkt, dit wel degelijk kunnen hebben gedaan op een later tijdstip dan het laatste meetmoment. Het laatste meetmoment waarover wij beschikten, was 30 juni 2008¹; personen die pas na deze datum aan het werk zijn gegaan,

¹ Het laatste meetmoment in WWB-bestand waarover wij beschikten, was 31 december 2007.

worden hierdoor geclassificeerd als behorende tot de groep die niet had gewerkt.

In deze paragraaf wordt nagegaan of mensen die niet hebben gewerkt vaker zijn terug te vinden in de registraties van uitkeringen. Op voorhand lijkt dit zeer aannemelijk, maar ook een deel van de werkende scholingscliënten zal in deze registraties zijn terug te vinden. Dit zal bijvoorbeeld het geval zijn als iemand naast het werk nog deels een uitkering ontvangt.²

Van de personen die in 2006 zijn uitgestroomd maar sindsdien niet hebben gewerkt, is dertig procent teruggevonden in de uitkeringsbestanden waar wij over beschikten. Voor de uitstroom in 2007 ligt dit percentage op veertig procent (zie tabel 4.1).

Tabel 4.1 Cliënten met uitkering per uitstroomjaar*

	Uitstroomjaar	
	2006 (n=102)	2007 (n=1840)
Totaal uitkering (WW/WIA/WWB)	30,4	39,8
WW**	24,5	29,5
Overige: WIA of WWB***	5,9	10,3
Geen WW/WIA/WWB- uitkering	69,6	60,2
Totaal	100	100

* In percentages t.o.v. het totaal aantal uitgestroomde cliënten zonder werk.

** Dit zijn de personen die alleen een WW-uitkering hebben en daarnaast geen andere uitkering.

*** Hieronder vallen ook de personen die naast één van de overige uitkeringen een WW-uitkering ontvangen.

Niet-werkenden zijn voor zover aanwezig in de door ons onderzochte registraties van uitkeringen voornamelijk terug te vinden in die van de WW. Dat deze groep slechts in zeer beperkte mate in de WWB-registratie is terug te vinden, is op zich niet zo verbazingwekkend gezien het feit dat alle scholingscliënten afkomstig waren uit de doelgroepen AG en WW. Een klein deel van hen is terug te vinden in de WIA-registraties. Vanwege de kleine absolute aantallen vermelden we in dit rapport niet het exacte percentage met een WIA-uitkering in de uitstroom van 2006, maar in 2007 lag dit percentage op vijf procent. Bij aanvang van de opleiding stond – met name wat de uitstroom in 2007 betreft – een aanzienlijk deel van de scholingscliënten in het scholingsbestand geregistreerd als AG-cliënt³ (zie tabel 4.2).

² Een andere mogelijkheid is dat er enige vertraging is in het bijwerken van de registraties.

³ In eerste instantie (vanaf 22 juni 2006) kocht de scholingsmakelaar alleen in voor WW-cliënten. Vanaf 1 september 2006 koopt de scholingsmakelaar ook scholing in voor de AG-populatie.

Tabel 4.2 Tabel Oorsprong uitkering niet-werkenden

	Uitstroomjaar	
	2006 (n=102)	2007 (n=1840)
AG	12,7	50,3
WW	87,3	49,7
Totaal	100	100

Tabel 4.2 toont dat van de niet-werkende uitstroom uit de opleiding in 2007 iets meer dan vijftig procent bij aanvang als AG-cliënt stond geregistreerd. Zoals eerder in dit hoofdstuk aangegeven, beschikten we in dit onderzoek alleen over de registratiebestanden van de WIA-uitkering, maar niet over die van andere AG-uitkeringen. Het is echter zeer aannemelijk dat een groot deel van de bij aanvang aan de opleiding als AG'er geregistreerde cliënten nog steeds een WAO-uitkering ontvangt. Een groot deel van hen viel namelijk onder de oude WAO-regeling. Het is verder ook mogelijk dat ze een Wajong- of een andere AG-uitkering ontvangen.

Scholingscliënten die na uitstroom van de opleiding niet hebben gewerkt, zijn vaker terug te vinden in de registraties van uitkeringen dan personen die in die periode wel hebben gewerkt. Dit effect is ook al waarneembaar als alleen naar de eerste zes maanden na uitstroom uit de opleiding wordt gekeken.

Tabel 4.3 Percentage met uitkering zes maanden na uitstroom opleiding

Gewerkt in eerste zes maanden?	Uitstroomjaar	
	2006	2007
Nee	31,1	38,2
Ja	17,2	21,7

Tabel 4.3 toont dat mensen die in de eerste zes maanden na uitstroom uit de opleiding niet hebben gewerkt bijna twee keer zo vaak zijn terug te vinden in de uitkeringsregistraties.

BIJLAGEN

BIJLAGE 1

Hypothesen

- 1) De helft van de cliënten die de opleiding succesvol hebben afgerond is uiterlijk na zes maanden aan het werk.
- 2) Het succesvol afronden van de opleiding verhoogt de kans op het vinden/krijgen van werk/leidt tot een groter aantal plaatsingen.
- 3) Het succesvol afronden van de opleiding verhoogt de kans op het duurzaam vinden/krijgen van werk/leidt tot een groter aantal duurzame plaatsingen.¹
- 4) Als cliënten in het eerste jaar na afronding van de opleiding (deels) hebben gewerkt, is de kans op terugval in de uitkering kleiner dan wanneer ze in het eerste jaar helemaal niet hebben gewerkt.²
- 5) De mate waarin cliënten na afloop van de opleiding aan het werk zijn, hangt af van het type uitkering.³
- 6) De mate waarin cliënten na afloop van de opleiding aan het werk zijn, hangt af van het type opleiding.
- 7) De mate waarin cliënten na afloop van de opleiding aan het werk zijn, hangt af van de regio.⁴
- 8) De mate waarin cliënten na afloop van de opleiding aan het werk zijn, hangt af van specifieke persoonskenmerken, zoals leeftijd.
- 9) Verreweg de meeste cliënten die na afloop van de opleiding geen werk hebben gevonden, zullen nog steeds een uitkering ontvangen.

¹ Duurzaam kan zijn ten minste 3, 6, 9, 12, et cetera maanden.

² Van cliënten die pas een jaar of langer na afronding van de opleiding aan het werk zijn, zal de kans op terugval in de uitkering groter zijn.

³ (Voormalige) WW'ers zullen vaker werk hebben dan (voormalige) AG'ers.

⁴ Het is aannemelijk dat de werkgelegenheid verschilt per regio.

BIJLAGE 2

Multivariate analyse

De onderstaande opsomming bevat de variabelen die we tot onze beschikking hadden voor de regressieanalyse:

- aanvraag/uitkering afkomstig van AG/WW;
- ASB cliënt (aangepast schattingsbesluit AG);
- UWV-Regio aanvrager;
- aanvraag vanuit een iro-traject;
- baangarantie bij aanvraag;
- bedrag begroting (all-inprijs inclusief reiskosten);
- bedrag ingediende offerte bij UWV (all-inprijs inclusief reiskosten);
- type opleiding;
- duur van de opleiding;
- instroomdatum (in opleiding);
- uitstroomdatum (uit opleiding);
- uitstroomcode uit opleiding (reden uitstroom bij scholingsmakelaar);
- leeftijd;
- geslacht;
- burgerlijke staat;
- type huishouden;
- plaats in het huishouden;
- leeftijd jongste kind;
- leeftijd oudste kind.

Tabel B2.1 en B2.2 geven de uitkomsten van de regressieanalyse exclusief de instroomdatum en uitstroomdatum.

Tabel B2.1 Samenvatting regressiemodel (excl. in- en uitstroomdatum)

-2 Log likelihood	Cox & Snell R Square	Nagelkerke R Square
8147,204	,129	,174

Tabel B2.2 Verklarende variabelen (voorspellers) in het regressiemodel

	B	S.E.	Wald	Sig.	Exp(B)
Ag/ww*	-0,854	0,060	202,725	0,000	0,426
Regio**			9,916	0,128	
Iro*	-0,125	0,058	4,658	0,031	0,882
Baangarantie*	0,448	0,095	21,970	0,000	1,564
Begroting	-0,001	0,001	1,693	0,193	0,999
Offerte	0,001	0,001	1,453	0,228	1,001
Uitstroomcode**			6,988	0,072	
Asb*	-2,387	0,244	95,843	0,000	0,092
Opleiding**			134,252	0,000	
Opleidingsduur	-0,002	0,000	45,141	0,000	0,999
Leeftijd	-0,024	0,004	34,915	0,000	0,976
Type huishouden**			4,696	0,697	
Plaats in huishouden**			5,140	0,643	
Leeftijd jongste kind	-0,003	0,011	0,095	0,758	0,997
Leeftijd oudste kind	0,014	0,011	1,686	0,194	1,015
Burgerlijke staat**			5,391	0,250	
Geslacht*	0,295	0,066	19,852	0,000	1,342
Constant	0,745	0,755	0,974	0,324	2,106

* Het betreft hier een binaire variabele.

** Het betreft hier een categorische variabele die door middel van dummyvariabelen in de regressie is opgenomen.