



Opdrachtgever

RWI



Raad voor
Werk en
Inkomen

Onderzoek

Factsheet re-integratie 2011-2012

Einddatum – 1 december 2011

Categorie

Interventies/re-integratie-interventies

Factsheet re-integratie 2011-2012

Conclusie

Deze publicatie biedt een overzicht van wat bekend is over uitgaven, doelstellingen, bereik en effectiviteit met betrekking tot re-integratie in Nederland. De resultaten die met de inzet van re-integratiedienstverlening worden geboekt, zijn afgenomen: minder mensen vinden weer een baan. De economische crisis is hiervan de belangrijkste oorzaak. De zogenoemde 60 procent doelstelling die het kabinet een aantal jaren heeft gehanteerd (en gerealiseerd), heeft het kabinet inmiddels losgelaten. De doelstelling houdt in dat 60 procent van degenen die met re-integratie starten binnen 2 jaar is uitgestroomd naar werk. Sinds 2006 daalt dit percentage, voor ondersteuning die liep in de periode 2008-2010 tot 52 procent. De komende jaren wordt er fors bezuinigd op het re-integratiebudget voor bijstandsgerechtigden en WW'ers (gebundeld in Participatiebudget nieuwe stijl) en arbeidsongeschikten (van 5,5 miljard in 2010 naar 3 miljard in 2015). Een deel van de re-integratie-uitgaven wordt besteed alleen om mensen aan het werk te houden. Zij werken bijvoorbeeld in de sociale werkvoorziening of via werkvoorzieningen vanuit arbeidsongeschiktheidsregelingen (WIA, WAO). Deze uitgaven zijn in veel gevallen blijvend nodig om iemand aan het werk te houden. In combinatie met de forse bezuinigingen kunnen werklozen en uitkeringsgerechtigden die nog een plek op de arbeidsmarkt moeten veroveren en aangewezen zijn op re-integratiemiddelen, nog maar in zeer beperkte mate rekenen op dienstverlening vanuit publieke middelen. Werklozen zullen vooral zelf aan de slag moeten om nieuw werk te vinden. Overigens vonden in 2010 166.000 mensen vanuit de WW een nieuwe baan zonder ondersteuning, tegen 138.000 met ondersteuning. Meer dan de helft van de gedeeltelijk arbeidsongeschikten met een uitkering werkt. Van de groep gedeeltelijk arbeidsongeschikten met een uitkering (WGA) werkt 54 procent. Van de Wajongers werkt 25 procent. Het grootste deel van hen (54 procent) werkt in de sociale werkvoorziening. Ten opzichte van 2008 is sprake van een lichte afname van het aandeel werkenden. Bron: Bibliotheek SZW

Link naar bestand

<http://www.onderzoekwerkeninkomen.nl/rapporten/1m9g3ze4>



Raad voor
Werk en
Inkomen

Factsheet

Factsheet re- integratie 2011-2012

**Dit Factsheet
beoogt een
overzicht te
bieden over
uitgaven, doelen,
bereik en
effectiviteit met
betrekking tot
re-integratie**

Waarom dit Factsheet?

Informatie over omvang, bereik en succes van re-integratieondersteuning, voor mensen die hulp nodig hebben om aansluiting te vinden bij de arbeidsmarkt, is versnipperd. Dit Factsheet biedt een overzicht van wat er wel en niet bekend is op dit terrein. Het Factsheet geeft een macro beeld dat zo goed mogelijk is opgebouwd vanuit beschikbare gegevens.

Of de inzet van re-integratieondersteuning succes heeft, is mede afhankelijk van de situatie op de arbeidsmarkt. Sinds eind 2008 is de uitgangspositie voor uitkeringsgerechtigden en werklozen om een plek op de arbeidsmarkt te veroveren sterk verslechterd. Door de economische crisis nam de werkloosheid toe en nam de dynamiek op de arbeidsmarkt af (minder baanopeningen). In het Factsheet is te zien dat mogelijkheden om met re-integratiebeleid succes te boeken door de situatie op de arbeidsmarkt zijn afgenomen. Het re-integratiebudget neemt vanaf 2011 fors af. Het belang van duidelijke keuzes bij de inzet van resterende re-integratiebudgetten neemt daarmee toe. Het is daarbij van belang om op de hoogte te zijn van de feiten. We verwachten dat dit Factsheet daarbij behulpzaam kan zijn.

Inhoudsopgave

1	Belangrijkste trends	7
2	Ontwikkeling van re-integratie-uitgaven: een globaal overzicht	9
3	Ontwikkeling van re-integratie-uitgaven: details over verschillende groepen	13
4	Uitgaven onderscheiden naar type activiteit	21
5	Uitgaven in internationaal perspectief	23
6	Volume ontwikkeling uitkeringen en omvang re-integratieondersteuning	25
7	Samenloop uitkering en werk	33
8	De effecten van re-integratieondersteuning	39
9	De banen na re-integratieondersteuning	43
10	De Participatieladder	45
	Overzicht afkortingen	49

In de komende jaren komt fors minder publiek geld beschikbaar voor de re-integratie van bijstandsgerechtigden, WW'ers en arbeidsongeschikten

Als naar de budgetten wordt gekeken, is het duidelijk dat zich een trendbreuk aftekent: in de komende jaren komt fors minder publiek geld beschikbaar voor de re-integratie van bijstandsgerechtigden, WW'ers en arbeidsongeschikten.

Voorals bij ontslagwerklozen en bij het re-integratiebudget gemeenten vallen klappen. Inkoop van re-integratietrajecten voor WW'ers op de private re-integratiemarkt wordt naar nul afgebouwd. UWV-dienstverlening aan WW'ers zal de komende jaren worden beperkt en wordt vooral digitaal. Gemeenten zullen fors moeten snijden in de uitgaven voor re-integratie. Dit terwijl het aantal bijstandsgerechtigden een stijgende lijn vertoont.

Ook is te zien dat met name als gevolg van de economische crisis de resultaten die met de inzet van re-integratiedienstverlening worden geboekt, zijn afgenomen: minder werkhervattingen vinden plaats. De zogenoemde 60% doelstelling (aandeel uitstroom naar regulier werk binnen 24 maanden na start van de re-integratieondersteuning) die een aantal jaren is gehanteerd, is door het ministerie van SZW losgelaten.

Een behoorlijk aandeel van degenen met een uitkering heeft werk naast de uitkering. Van de groep met een gedeeltelijke arbeidsongeschiktheidsuitkering (WGA en in de WAO) werkt bijvoorbeeld zo'n 54%. Van de Wajongers heeft 25% een dienstverband. Er kan sprake zijn van werken naar vermogen. Ook is het mogelijk dat er bij een deel van deze groep nog verdere re-integratiemogelijkheden zijn.

Een deel van de uitgaven wordt besteed om mensen aan het werk te houden, bijvoorbeeld in de sociale werkvoorziening, maar ook via werkvoorzieningen vanuit arbeidsongeschiktheidsregelingen (WIA, WAO). Deze uitgaven zijn in veel gevallen blijvend nodig om iemand aan het werk te houden. Het geld is als het ware geoormerkt voor een deel van het zittend bestand. In combinatie met de forse bezuinigingen kunnen werklozen en uitkeringsgerechtigden die nog een plek op de arbeidsmarkt moeten veroveren, in zeer beperkte mate rekenen op dienstverlening vanuit publieke middelen.¹

Naast forse bezuinigingen op de verschillende re-integratiebudgetten trekt het kabinet Rutte de komende jaren geld uit om werkgevers te stimuleren ouderen in dienst te nemen of te houden.² Aangezien bij het opstellen van dit Factsheet de re-integratiedoelstellingen niet bekend zijn, is ervoor gekozen dit onderdeel niet in het Factsheet op te nemen.

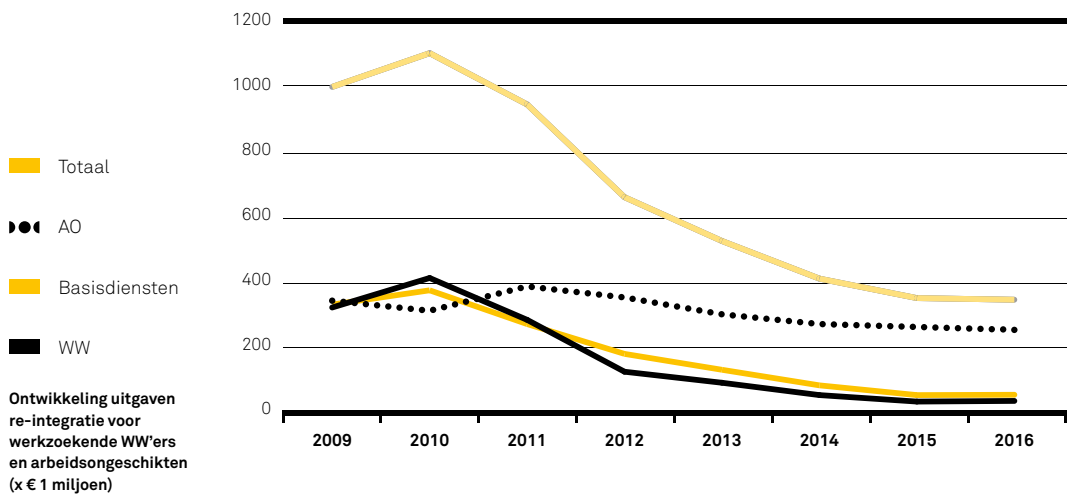
¹ Advies commissie toekomst en transitie sociale werkvoorziening 'Goed benut, goed bestuurd' van 15 september 2011, p. 25.

² Het kabinet Rutte werkt aan een zogenoemd vitaliteitspakket, dat 1 januari 2013 in werking moet treden. Dit pakket bestaat ook uit maatregelen gericht op het in dienst nemen van uitkeringsgerechtigden van 50 jaar en ouder. Tevens wordt nagedacht over mogelijkheden om werkgevers te stimuleren arbeidsgehandicapten aan te nemen. Zie: Brief van de minister van SZW aan de Tweede Kamer over het vitaliteitspakket van 30 september 2011. Het is op dit moment (november 2011) nog niet bekend hoeveel financiële ruimte wordt ingeruimd voor het aan het werk krijgen van uitkeringsgerechtigden en arbeidsgehandicapten.

Realisatie **Prognose**
2010 **2015**

Overzicht re-integratie-
uitgaven (x € 1 miljoen)

218	0	Programma-uitgaven WW
198	35	Inzet UWV re-integratie WW
265	215	Programma-uitgaven arbeidsongeschiktheid
50	49	Inzet UWV re-integratie arbeidsongeschiktheid
4392	2647	Participatiebudget nieuwe stijl
378	55	Basisdienstverlening UWV
5501	3001	Totaal



Ontwikkeling van re-integratie-uitgaven: een globaal overzicht

2

In deze paragraaf wordt een globaal overzicht gepresenteerd van publieke re-integratie-uitgaven. In de volgende paragraaf vindt een verdere uitwerking en uitleg plaats.

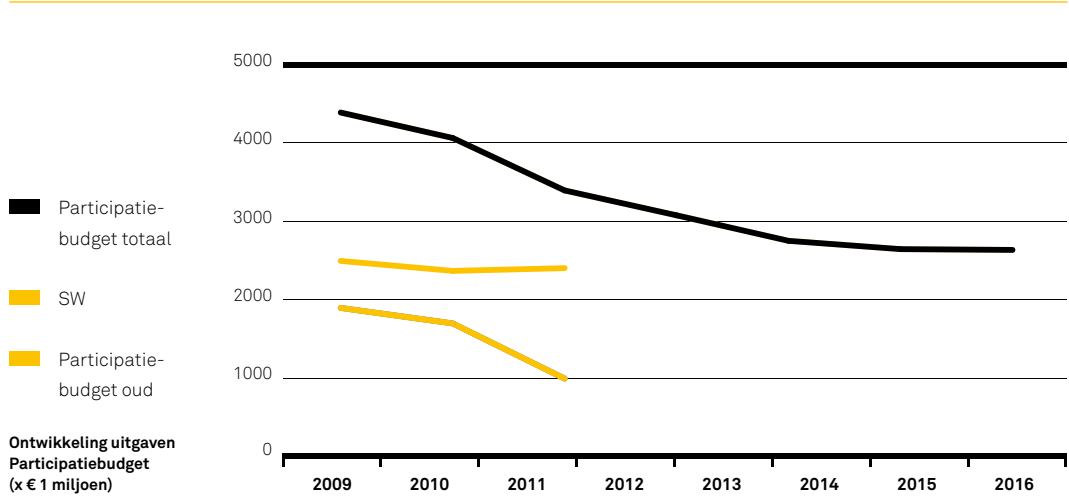
Overzicht belangrijkste uitgavenposten

- Als de uitgaven over 2010 worden vergeleken met de verwachte uitgaven 2015, dan is duidelijk te zien dat op bijna alle onderdelen sprake is van forse bezuinigingen.
- Uitgaven voor WW en ao kunnen worden onderscheiden in programma-uitgaven (ingekochte diensten en subsidies) en uitgaven voor re-integratieactiviteiten die UWV zelf uitvoert.
- Twee posten ontbreken in dit overzicht: uitvoeringskosten re-integratie gemeenten en enkele aanvullende uitgaven voor re-integratie arbeidsgehandicapten (zie volgende paragraaf). Hierover zijn geen prognoses voor 2015 bekend.
- In het vervolg van deze paragraaf wordt inzicht geboden in de ontwikkeling van re-integratie-uitgaven van 2009 tot 2016.

Uitgaven UWV³

- De komende jaren nemen de uitgaven aan re-integratie die onder verantwoordelijkheid van UWV vallen af: van ruim 1 miljard in 2009 naar 349 miljoen in 2016.
- De uitgaven nemen vooral af voor mensen met een WW-uitkering. Voor mensen met een arbeidsongeschiktheidsuitkering dalen de uitgaven minder sterk.

³ Rijksbegroting SZW 2012.

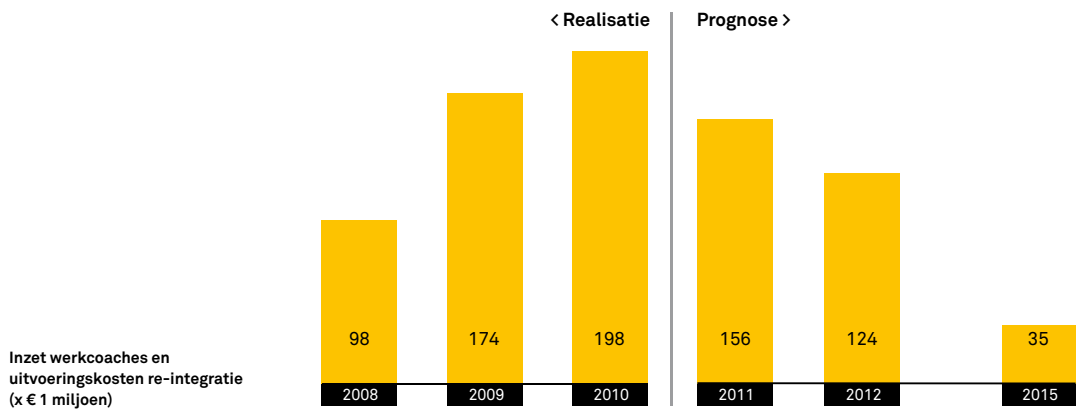
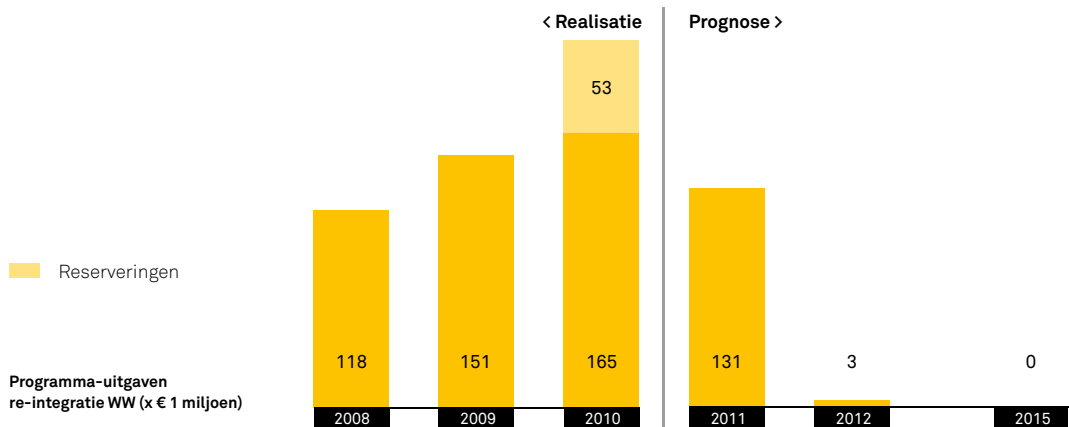


Participatiebudget inclusief uitvoering Wsw

- Tot 2013 bestaat het participatiebudget uit programma-uitgaven re-integratiedeel WWB (het 'W-deel' van gemeenten) en middelen voor inburgering en educatie. Vanaf 2013 worden middelen voor de uitvoering van de Wsw aan het participatiebudget toegevoegd.⁴ Het inburgeringsbudget is in 2013 verdwenen.
- Het budget gaat van bijna € 4,4 miljard naar zo'n € 2,65 miljard.
- Door bezuinigingen enerzijds en garanties van de rechtspositie van de huidige groep mensen in de sociale werkvoorziening zullen de gemeenten de komende jaren een groot deel van het participatiebudget moeten investeren in de Wsw. Voor de groep WWB'ers resteert in een scenario van de VNG nog maar 20% van het participatiebudget voor begeleiding, opleiding en werkplekaanpassingen.⁵

⁴Bij de Wsw gaat het om het faciliteren van de arbeidsparticipatie van personen die uitsluitend onder aangepaste omstandigheden tot regelmatige arbeid in staat zijn.

⁵Brief van de VNG van 18 mei 2011 aan de Tweede Kamer, p. 2; Het advies 'Goed benut, goed bestuurd' van de commissie Toekomst en transitie sociale werkvoorziening van 15 september 2011, p. 25.



Ontwikkeling van re-integratie-uitgaven: details over verschillende groepen⁶

3

Programma-uitgaven re-integratie WW naar nul

- De zogenoemde programma-uitgaven WW bestaan bijna geheel uit inkoop van re-integratieactiviteiten bij private re-integratiebedrijven.
- De kosten voor re-integratie van WW'ers zijn in 2009 en 2010 hoger uitgevallen dan begroot. Door de toename van ontslagwerkloosheid is er meer geïnvesteerd in re-integratieondersteuning. Daarbij zijn de middelen met name aan kortdurend werklozen besteed.⁷
- In 2010 is € 53 miljoen gereserveerd voor onder andere overlopende verplichtingen mede met het oog op de afloop van de re-integratiemiddelen in 2012.⁸ (Dit bedrag is met andere woorden in 2010 niet uitgegeven.)
- Vanaf 2012 worden geen nieuwe re-integratieactiviteiten meer ingekocht. Een deel van de in 2010 en 2011 gestarte re-integratieactiviteiten loopt qua werkzaamheden en uitgaven door in 2012.
- De volledige afbouw van inkoop van re-integratieactiviteiten is het gevolg van de in het regeerakkoord van het kabinet Rutte aangekondigde korting.

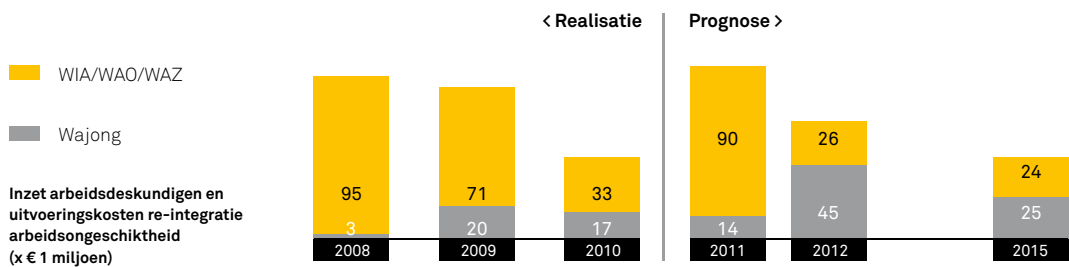
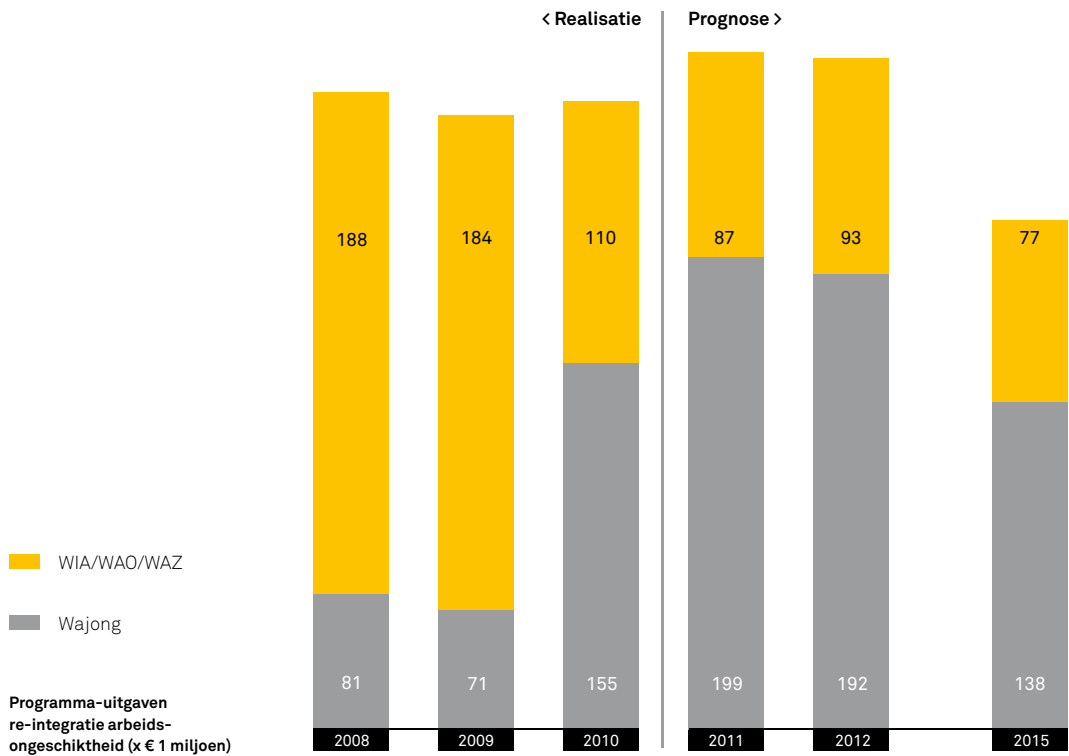
⁶ Tenzij anders wordt vermeld, is deze informatie afkomstig uit Rijksbegroting SZW 2012.

⁷ Begroting SZW 2011; brief van SZW over re-integratiebudget WW 2010, d.d. 29 juni 2010.

⁸ Jaarverslag SZW 2010, toelichting bij Tabel 47.2.

Afbouw actieve rol UWV bij re-integratie WW

- Naast de inkoop van re-integratiediensten speelt UWV nu nog een actieve rol bij re-integratie WW: zelf uitvoeren van intensieve dienstverlening door werkcoaches en regie voeren bij re-integratiediensten die worden ingekocht.
- In de Rijksbegroting 2012 is voor het eerst zichtbaar dat ook de actieve rol van UWV bij re-integratie fors wordt teruggedraaid: afbouw naar € 35 miljoen in 2015. Een jaar eerder bij de Rijksbegroting van 2011 werd nog uitgegaan van € 158 miljoen in 2015.
- Aangezien kosten van inkoop (inclusief beheer en administratie) worden gereduceerd, hebben na 2012 de kosten alleen nog betrekking op inzet van de eigen re-integratiecoaches van UWV.
- Het accent van de dienstverlening voor WW'ers komt te liggen op e-coaching: tussen 3-12 maanden werkloosheid. Een beperkt deel krijgt intensieve persoonlijke bemiddeling. Maximaal 10 procent van de WW'ers krijgt in 2015 'face-to-face' dienstverlening.



Programma-uitgaven re-integratie arbeidsongeschiktheid

- Bij deze programma-uitgaven gaat het om: inkoop diensten, subsidie aan werkgevers, noodzakelijke werkvoorzieningen e.d.
- Vanaf 2010 wordt een andere financieringssysteem van werkvoorzieningen Wajong gehanteerd.⁹ Dit verklaart de toename van de Wajong-uitgaven in 2010 (en de afname van andere programma-uitgaven).
- Een belangrijk deel van de uitgaven re-integratie voor Wajongers is structureel: niet alleen gericht om mensen aan werk te helpen, maar ook gericht om mensen aan werk te houden.
- Het kabinet verwacht dat door de invoering van de Wet Werken naar Vermogen vanaf 2013 de uitgaven re-integratie Wajong geleidelijk afnemen, doordat alleen nog volledig en duurzaam arbeidsongeschikten instromen in de Wajong.¹⁰ De nieuwe gedeeltelijk arbeidsongeschikte Wajongers vallen onder de Wet werken naar vermogen. Ondersteuning voor deze groep loopt via het re-integratiebudget van gemeenten.
- De verwachting voor de komende jaren is een geleidelijke daling van re-integratie- uitgaven voor mensen met een WIA-, WAO- of WAZ-uitkering.

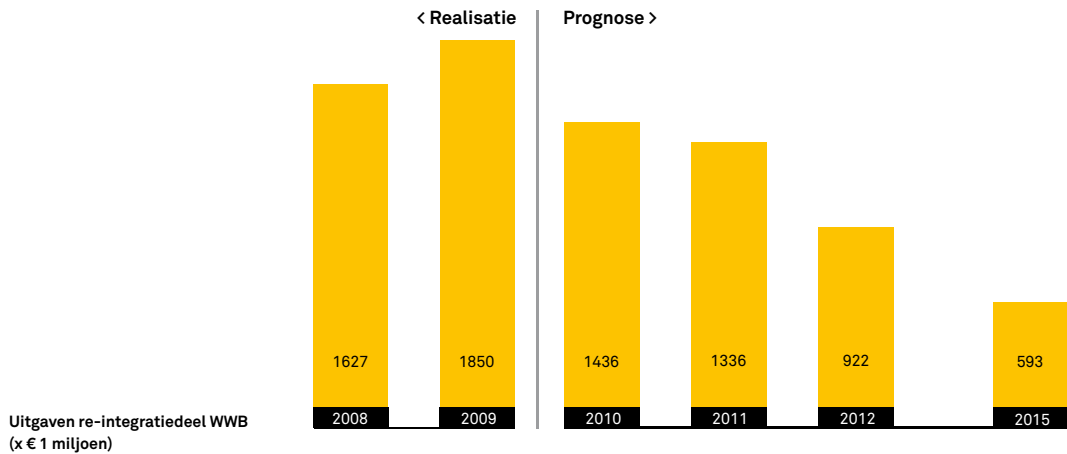
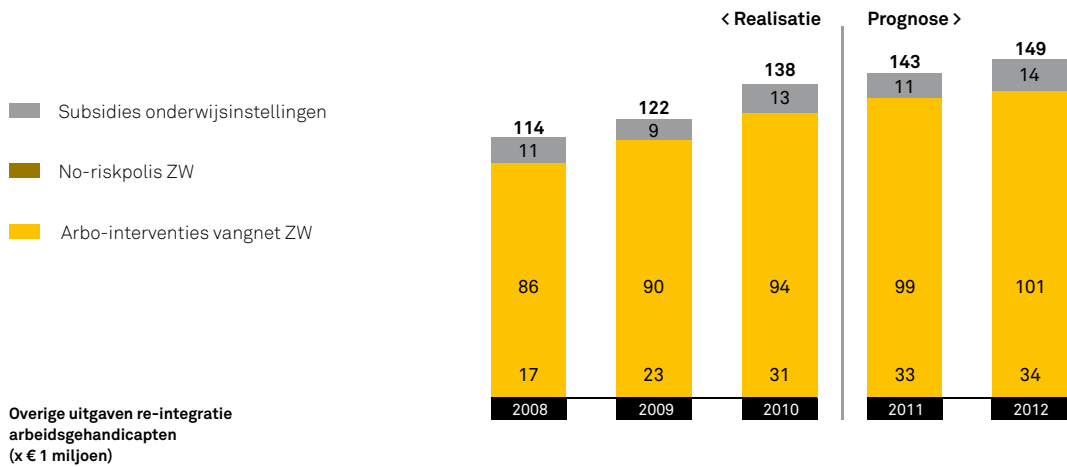
⁹ Hierdoor vallen deze kosten vanaf dat moment onder de Wajong (Afi).

¹⁰ SZW begroting 2012 p. 94.

Inzet arbeidsdeskundigen en uitvoeringskosten re-integratie arbeidsongeschiktheid

- Naast de programma-uitgaven, worden ook kosten gemaakt door actieve inzet van UWV bij re-integratie.
- In 2010 zijn de uitgaven fors lager uitgekomen dan begroot (50 miljoen in plaats van de begrote 109 miljoen). In verband met de economische crisis is een groot deel van de uitvoeringscapaciteit re-integratie WAZ/WAO/WIA ingezet voor re-integratie van werklozen.¹¹

¹¹ Jaarverslag SZW 2010, p. 90.



Overige uitgaven re-integratie arbeidsgehandicapten¹²

- Naast de uitgaven die hiervoor zijn besproken, zijn er nog andere uitgaven te onderscheiden gericht op re-integratie van arbeidsgehandicapten.
- De no-riskpolis ZW is een stimulans voor werkgevers om werknemers met beperkingen in dienst te nemen (of in sommige situaties: te houden). Sinds medio 2009 geldt deze regeling ook voor oudere werklozen die al langer dan 52 weken een WW-uitkering hebben.¹³
- Bij de Arbo-interventies vangnet ZW, gaat het om middelen die beschikbaar zijn voor re-integratie van werknemers in de zogeheten vangnetgroepen Ziektewet (zieke WW-gerechtigden, zieke uitzendkrachten, zieke einddienstverbanders).

¹² Juninota financiële ontwikkeling UUV-fondsen 2011-2012.

¹³ Deze polis zorgt ervoor dat werkgevers de eerste vijf jaar van het dienstverband nauwelijks risico lopen als de werknemer ziek wordt. De werknemer heeft dan namelijk ook recht op een ZW-uitkering. De werkgever mag deze uitkering in mindering brengen op het loon dat hij moet betalen (zie verder de kleine gids voor de Nederlandse sociale zekerheid).

Re-integratie-uitgaven door gemeenten¹⁴

- Na een piek in 2009 nemen de re-integratie-uitgaven van gemeenten de komende jaren fors af.
- De reserves aan re-integratiegelden die gemeenten tot 2008 konden opbouwen, zijn nagenoeg op. Werd in 2009 nog 75% van het beschikbare budget uitgegeven, in 2010 is dit opgelopen tot 92%.¹⁵
- Op basis van onderzoek onder de helft van de gemeenten blijkt dat gemeenten gemiddeld ongeveer 46% van hun budget besteden op de private markt.¹⁶
- Vanaf 2013 zal er naar verwachting 1 participatiebudget nieuwe stijl zijn (inclusief de middelen voor de uitvoering van de Wsw). Hoge kosten in de sociale werkvoorziening zullen dan mogelijk ten koste gaan aan re-integratie-uitgaven WWB en Wajongers (die onder de WWNV gaan vallen).¹⁷
- Naast de geschetste uitgaven zijn er ook nog uitvoeringskosten re-integratie gemeenten.¹⁸ In 2009 bedroegen deze kosten ruim € 600 miljoen.¹⁹

¹⁴ Begroting SZW 2011 en 2012. De prognose voor 2015 is als volgt berekend: € 1.083 miljoen (begroting 2011) minus € 490 miljoen (begroting 2012 tabel 2.1). De bezuiniging van € 490 miljoen is afgesproken in het regeerakkoord. In 2015 is overigens sprake van een ongedeeld participatiebudget. De middelen voor de uitvoering Wsw gaan dan onderdeel uitmaken van het participatiebudget (zie ook paragraaf 2).

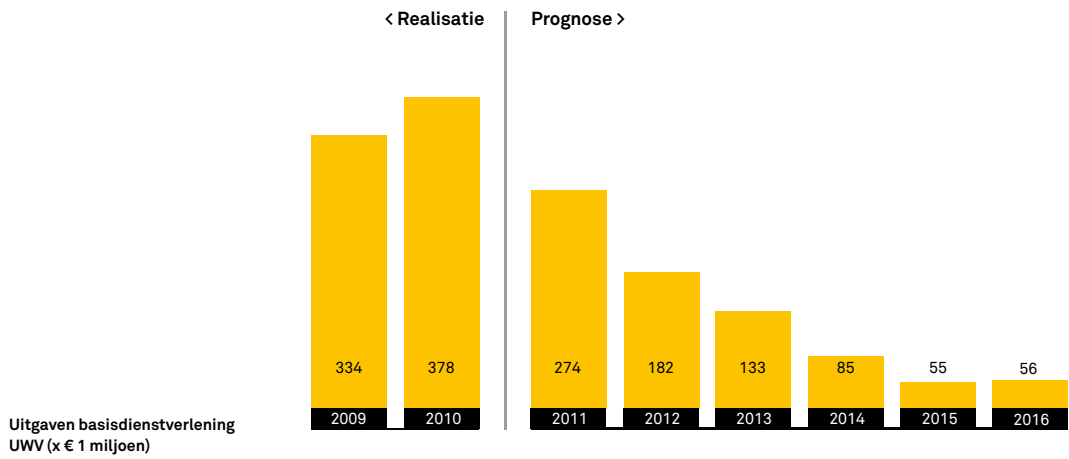
¹⁵ Divosa-monitor 2011 – deel 1, p. 21.

¹⁶ Divosa-monitor 2011 – deel 1, p. 21.

¹⁷ In verband met de invoering van de WWNV heeft het kabinet een reservering gemaakt voor herstructurering van de Wsw. (herstructureringsfaciliteit, Rijksbegroting SZW, p. 92).

¹⁸ Deze kosten worden gefinancierd uit het Gemeentefonds. Hieronder vallen ook de kosten die gemeenten hebben gemaakt om mensen vrij te maken voor het verrichten van intakes op Werkpleinen en mobiliteitscentra.

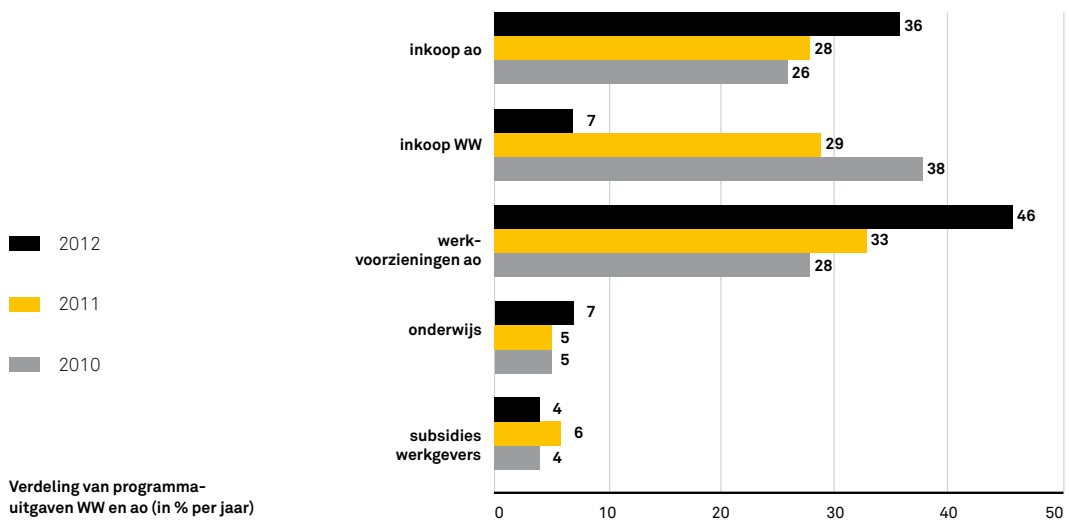
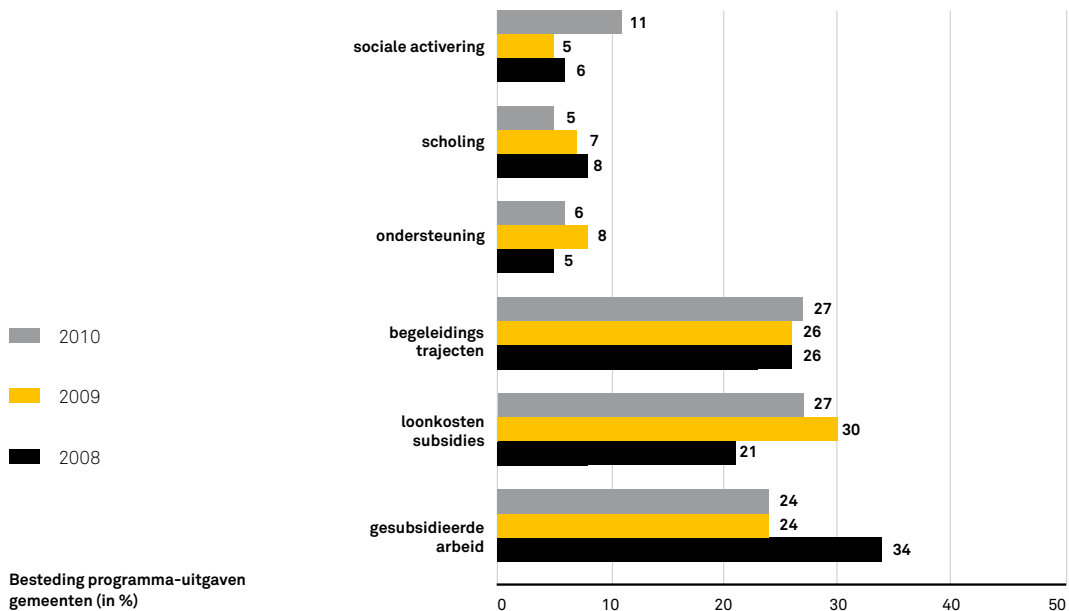
¹⁹ Actuele cijfers hierover zijn niet bekend. Doordat UUV zich terug zal trekken op de meeste werkpleinen is het mogelijk dat er extra kosten op gemeenten afkomen.



Uitgaven basisdienstverlening UWV²⁰

- Het WERKbedrijf levert diensten aan werkzoekenden en werkgevers. Meer en meer zal gebruik worden gemaakt van elektronische dienstverlening en zal het directe contact met klanten beperkt worden.
- Het aantal vestigingen van waaruit UWV opereert, wordt teruggebracht van circa 100 naar 30.

²⁰ Het gaat bijvoorbeeld om matchen op vacatures, informatie over opleidingsmogelijkheden en advies over het zoeken naar werk. Voor een uitgebreid overzicht van diensten: Rijksbegroting SZW 2012, p. 97.



Uitgaven onderscheiden naar type activiteit

4

Re-integratie-uitgaven door gemeenten²¹

- Van het werkdeel re-integratie dat gemeenten inzetten voor re-integratie, wordt ruim een kwart besteed aan begeleidingstrajecten naar werk. Ook ruim een kwart wordt besteed aan loonkostensubsidie (LKS), waarbij klanten aan het werk gaan bij (reguliere) werkgevers en een deel van de loonkosten wordt gesubsidieerd.
- Vanaf 2008 wordt er minder geld uitgegeven aan gesubsidieerde arbeid (oude regelingen).
- 11% van het werkdeel wordt in 2010 besteed aan sociale activering. Een jaar eerder was dit nog 5%.
- Het deel dat aan scholing wordt besteed neemt geleidelijk af: 5% van het werkdeel in 2010, tegen 8% in 2008.
- Gemeenten geven aan dat ze door de afnemende budgetten met name zullen gaan bezuinigen op relatief dure instrumenten zoals loonkosten-subsidies en gesubsidieerde arbeid. Ook sociale activering krijgt minder aandacht.²²

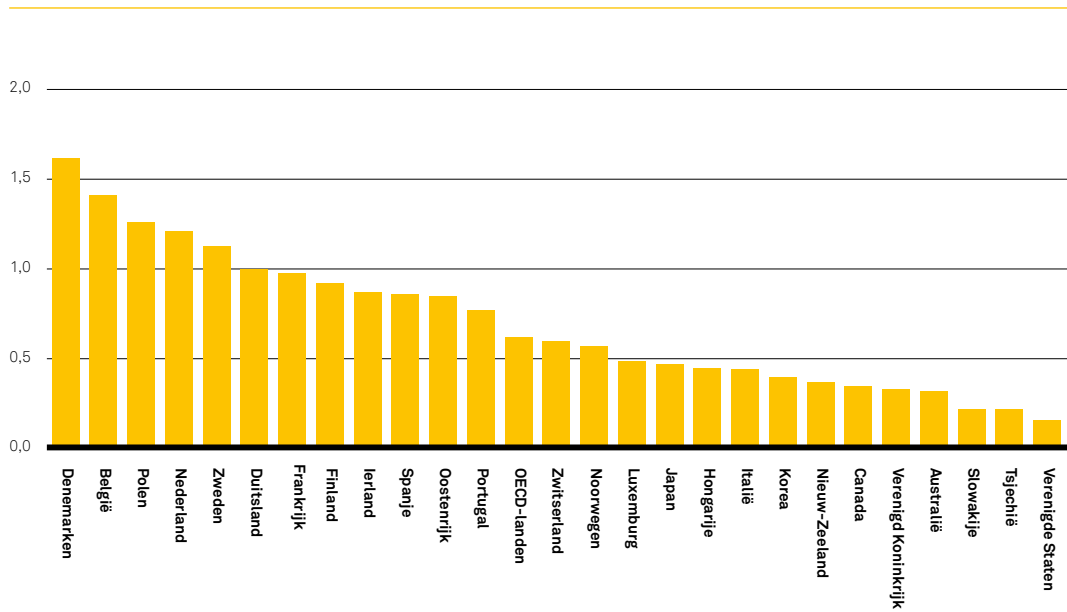
²¹ Divosa monitor 2011 - deel 1, p. 80. Informatie betreft een schatting op basis van een onderzoek onder 50% van de gemeenten.

²² Divosa monitor 2011 - deel 1, p. 104.

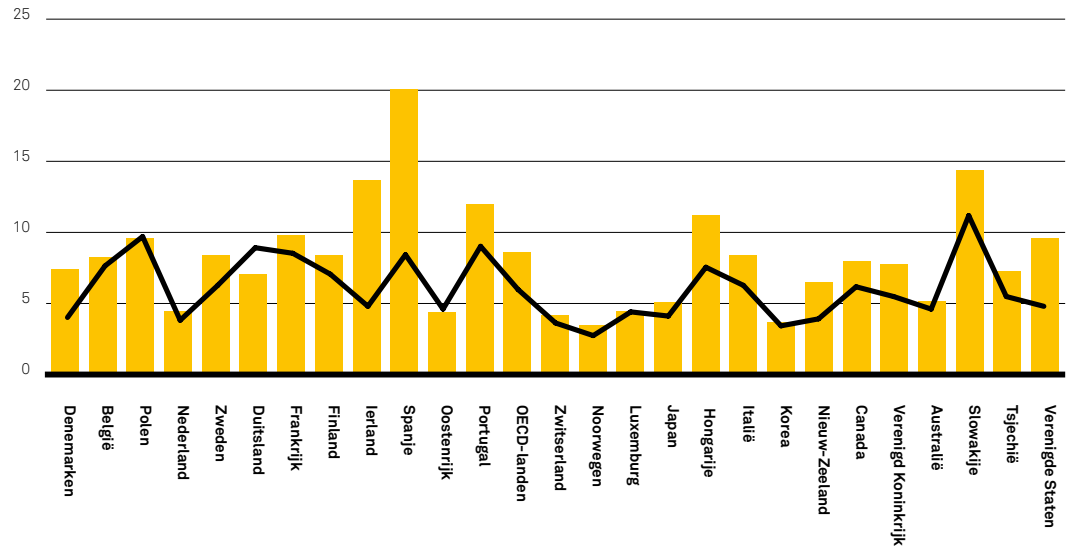
Programma-uitgaven WW en ao²³

- In 2010 is een fors deel van de programma-uitgaven WW en ao besteed aan inkoop van WW-trajecten (38%). De komende jaren zullen de uitgaven voor WW-trajecten sterk dalen (7% in 2012). Vanaf 1 januari 2012 vindt geen inkoop WW meer plaats.
- De inzet van programma-uitgaven concentreert zich op arbeidsgehandicapten. Het accent ligt daarbij op werkvoorzieningen. Meer dan de helft van deze voorzieningen is bestemd voor jonggehandicapten.

²³ Juninota UWW-fondsen 2011-2012.



Uitgaven ALMP (in % BBP, 2009)



Werkloosheid in %

■ 2007 ■ 2010

Uitgaven in internationaal perspectief

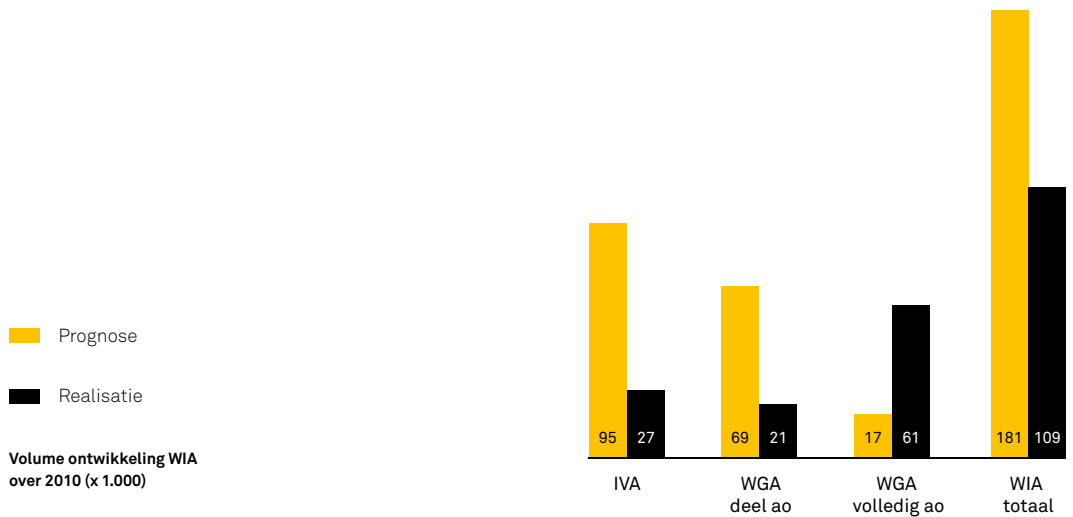
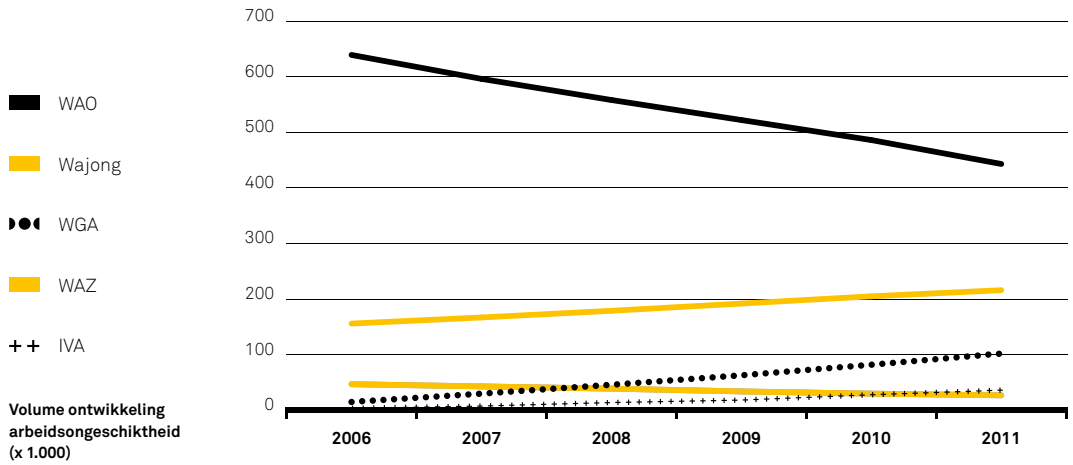
5

- Een vergelijking met de landen om ons heen is nuttig. Vaak wordt Nederland vergeleken met de Scandinavische landen. Deze landen kennen een arbeidsmarktbeleid met een nadruk op activering.
- Nederland zit in 2009 bij de landen die relatief veel uitgeven aan actief arbeidsmarktbeleid (ALMP). De definitie van ALMP-uitgaven is ruimer dan eerder in dit factsheet.²⁴ Nederland besteedt 1,21% van het BBP aan actief arbeidsmarktbeleid, oftewel € 6,9 miljard.
- Er kunnen verschillen voorkomen bij de toerekening van kosten door de OESO en de lidstaten. De kosten van de Wsw in Nederland (0,44% van het BBP) zijn meegenomen in de berekening.²⁵
- Ter illustratie zijn tevens de werkloosheidspercentages van deze landen getoond.²⁶ Zoals bekend is de werkloosheid in Nederland (4,5% in 2010) één van de laagste van Europa.

²⁴ Fiscale tegemoetkomingen bij onder meer stages en ESF-uitgaven worden bijvoorbeeld ook meegerekend door de OESO.

²⁵ Volgens de richtlijnen van de OESO zou beschut werken niet onder de definitie mogen vallen, maar detachering en begeleid werken wel.

²⁶ OESO (<http://stats.oecd.org>). Werkloosheid volgens 'harmonized unemployment rate'.



Volume ontwikkeling uitkeringen en omvang re-integratieondersteuning

6

Volume ontwikkeling arbeidsongeschiktheid

- Het beroep op de arbeidsongeschiktheidsregelingen neemt licht af.²⁷ De verschillen tussen de diverse regelingen zijn echter groot.
- Het beroep op de WAO neemt langzaam maar gestaag af. Met name door de leeftijdsopbouw stromen in 2011 en 2012 veel WAO'ers uit door het bereiken van de 65-jarige leeftijd. Tegelijk is er géén nieuwe instroom in de WAO meer.
- Het beroep op de Wajong is in de loop der jaren fors gestegen en zal naar verwachting ook in 2012 stijgen, omdat de uitstroom lager is dan de instroom.
- De instroom in de Wajong bedraagt 16 à 17.000 personen per jaar, een ruime verdubbeling ten opzichte van de eeuwwisseling. De toename van de Wajong-instroom hangt onder andere samen met de in 2004 ingevoerde WWB.²⁸
- De Wajong is op 1 januari 2010 gewijzigd. UWV verwacht voor 2011 10% minder aanvragen voor een Wajong-uitkering ten opzichte van het aantal aanvragen in 2009 en 2010.²⁹
- De verwachting is dat door ingrijpende wettelijke wijzigingen vanaf 2013 (WWNV) de instroom in de Wajong zal dalen.³⁰

²⁷ Gekeken is naar lopende uitkeringen. UWV Kennisverslag 2011-II (en eerdere versies).

²⁸ CPB (2011) Van bijstand naar Wajong en UWV (2011) UKV 2011-I, p. 43.

²⁹ UWV UKV 2011-I, p. 3.

³⁰ In de nieuwe regeling WWNV is de Wajong alleen bestemd voor mensen die duurzaam geen arbeidsmogelijkheden hebben.

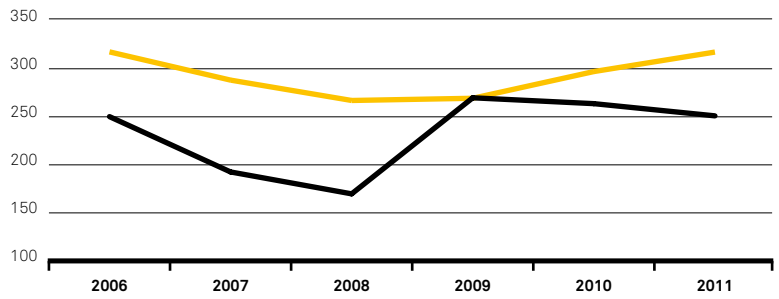
Meevallers en een tegenvaller bij volume ontwikkeling WIA

- De volume ontwikkeling WIA is veel lager dan de ramingen uit de memorie van toelichting bij het wetsvoorstel aangaven.³¹ Dit geldt met name voor de IVA (inkomensvoorziening voor volledig en duurzaam arbeidsongeschikten).
- Ongeveer driekwart van degenen met een WGA uitkering is tijdelijk volledig arbeidsongeschikt. Dit aandeel is veel groter dan bij de start van de WIA werd geraamd. Bij de start van de WIA ging men uit van 20 procent tijdelijk volledig arbeidsongeschikten binnen de WGA in 2010.

³¹ Culenaere et. al. (2011) Onderzoek evaluatie WIA, p. 33.

■ WW
■ WWB

Volume ontwikkeling
WW en WWB (x 1.000)



Volume ontwikkeling WW en WWB³²

- Bij de WWB is sprake van een toename in het aantal uitkeringen. Het aantal uitkeringen in 2011 zal naar verwachting uitkomen op het niveau van 2006.
- Bij de WW zijn de gevolgen van de economische crisis in 2008 en 2009 goed te zien. Na 2009 is weer sprake van een daling van het aantal WW-uitkeringen. In augustus 2011 werden overigens voor de tweede maand op rij meer nieuwe WW-uitkeringen verstrekt dan er werden beëindigd.³³
- De volume ontwikkeling in de WW heeft invloed op het volume in de bijstand. UWV heeft berekend dat naar verwachting door de recessie het risico van doorstroom naar de bijstand na het bereiken van de maximale uitkeringsduur WW toeneemt van 16% in 2008 naar 20% in 2010.³⁴

³² CBS statline voor Abw, of WWB/WIJ-uitkeringen tot 65 jaar; UWV UKV's voor lopende uitkeringen WW.

³³ UWV Nieuwsflits Arbeidsmarkt (augustus 2011).

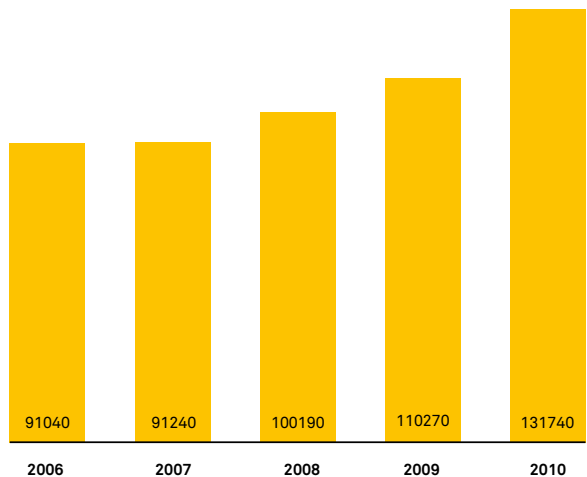
³⁴ UWV Kennismemo 0906.

Re-integratiepotentieel binnen de WWB³⁵

- Niet alle klanten van sociale diensten hebben de verplichting om werk te zoeken of te aanvaarden. In 2010 had 29% van de klanten een gedeeltelijke of volledige ontheffing van de arbeidsplicht.
- Aan de andere kant zijn er ook klanten die geen belemmeringen hebben om uit te stromen naar werk. Ongeveer 20% van de klanten heeft geen belemmeringen. Daarbij wordt wel de kanttekening gemaakt dat dit niet betekent dat hier helemaal geen ondersteuning meer nodig is.

³⁵ Divosa-monitor 2011 – deel 1.

Aantal door gemeenten
gestarte re-integratietrajecten



Soort traject	2006	2007	2008	2009	2010	
Regulier	13967	10211	6728	4360	4280	traject
IRO	12881	13291	11784	13588	10688	traject
Reguliere diensten	40	115	49	240	83	dienst
Vrije ruimte	2301	2495	3505	7104	1294	traject
Scholing	740	4528	4143	6650	2761	dienst
Activerende projecten	1531	1931	2341	2558	2735	traject
Sectorale projecten	435	245	164	176	104	traject
Kortdurende trainingen				209		dienst
Leerwerkbanen					121	traject
Overige projecten	206	262	255	227	191	traject
Totaal	32101	33078	28969	35112	22257	

Gestarte diensten voor arbeidsgehandicapten

Omvang re-integratie- ondersteuning

Ondersteuning voor WWB- gerechtigden³⁶

- In de figuur hiernaast worden de aantallen gestarte re-integratietrajecten geschetst.³⁷ De afgelopen jaren worden steeds meer deelproducten en ondersteunende diensten ingezet (in plaats van integrale trajecten). De aantallen ingezette activiteiten zeggen dan ook niets over omvang en intensiteit van de ingezette ondersteuning.
- Onder de re-integratietrajecten vallen ook ondersteunende activiteiten als kinderopvang en schuldhulpverlening.

³⁶ De informatie die hier gepresenteerd wordt heeft zowel betrekking op ingekochte trajecten door gemeenten als ondersteuning die door gemeenten zelf wordt geleverd.

³⁷ CBS Statline.

Ondersteuning voor arbeidsgehandicapten³⁸

- Het aantal ingekochte trajecten bij arbeidsongeschikten is door de jaren heen redelijk constant gebleven. In tegenstelling tot bij de WW is er nauwelijks sprake van re-integratieondersteuning via diensten.
- In 2010 neemt het aantal ingekochte trajecten en diensten af. Vooral het aantal scholingen neemt fors af: van 6.650 scholingen in 2009 naar 2.761 scholingen in 2010.

³⁸ UWW kwantitatieve informatie 2010.

Soort traject	2006	2007	2008	2009	2010	
Regulier	10969	6474	1823	1219	2855	traject
IRO	15196	11991	11504	22532	9137	traject
Reguliere diensten	5485	9812	13962	27076	14540	dienst
Vrije ruimte	638	364	1313	6546	5993	traject
Scholing	1954	3156	1766	2900	2835	dienst
Activerende projecten	60	143	124	350	152	traject
Sectorale projecten	41	0	0	-1	2	traject
Overige projecten	314	-64	-22	-9	927	traject
Opstapjes	2105	7388	10480			dienst
Kortdurende trainingen				21482	10344	dienst
Leerwerkbanen					2605	traject
EVC/EVP				134	2029	dienst
Totaal	36762	39264	40950	82229	51419	

Gestarte WW diensten

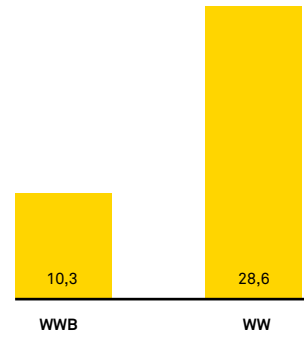
Ondersteuning voor WW-gerechtigden

- De toename van het aantal WW'ers in 2009 heeft geleid tot inzet van meer re-integratietrajecten en diensten. In 2009 zijn ongeveer tweemaal zoveel WW-trajecten ingekocht (ruim 30.000) dan in 2008 'onder druk van de economische omstandigheden'.³⁹ Daarnaast heeft het aantal gestarte diensten (veelal deelproducten) in enkele jaren een grote vlucht genomen: van nog geen 10.000 in 2006 naar ruim 50.000 in 2009.
- Eind 2010 was 17% van de WW-gerechtigden bezig in een re-integratiedienst of -traject.⁴⁰

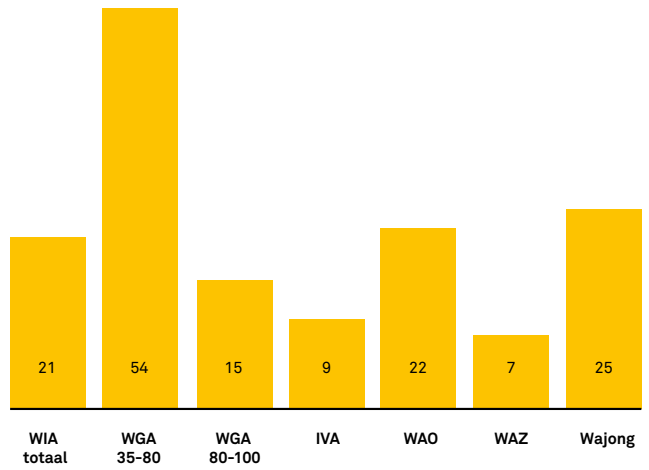
³⁹ UWV Kwartaal Verkenning 2010-II, p. 16.

⁴⁰ SZW (2011) Monitor Arbeidsmarkt, nummer 1 – maart 2011, p.26.

Werkzaam tijdens uitkering
(in %)



Aandeel werkenden (in dienstverband) bij mensen met een arbeidsongeschiktheidsuitkering (in %, in 2009)



Situatie in WWB en WW

- Het is belangrijk om te zien in hoeverre er samenloop bestaat tussen uitkering en werk. Er kan sprake zijn van samenloop vanaf de uitkeringsaanvraag of het kan zijn dat uitkeringsgerechtigden een baan hebben gevonden die onvoldoende is om de uitkering te beëindigen.
- Van de WW'ers werkte in 2008 28,6% naast de uitkering.⁴¹ Van de WWB'ers werkte in 2008 zo'n 10%.

⁴¹ CBS statline.

Redelijk wat arbeidsgehandicapten hebben werk...⁴²

- Een behoorlijk aandeel van degenen met een arbeidsongeschiktheidsuitkering heeft werk. Er kan sprake zijn van werken naar vermogen. Ook is het mogelijk dat er bij een deel van deze groep nog verdere re-integratiemogelijkheden zijn.
- 21% van degenen met een WIA-uitkering heeft ultimo 2009 werk. Binnen de verschillende WIA-groepen is een groot verschil in werkaandeel. Van de groep met een gedeeltelijke WGA-uitkering werkt 54% in een dienstverband. Bij de IVA-uitkering gaat het om 9%.⁴³ Van de Wajongers heeft 25% een dienstverband. Van de werkende Wajongers werkt 54% in de Wsw.⁴⁴
- Ten opzichte van 2008 is sprake van een lichte afname van het aandeel werkenden. De economische crisis heeft een negatief effect op de participatiemogelijkheden voor mensen met een arbeidsongeschiktheidsuitkering.⁴⁵
- Bij de WAO verschilt het aandeel werkenden ook als onderscheid wordt gemaakt naar gedeeltelijk (55% werkenden) en volledig arbeidsongeschikten (8% werkenden).⁴⁶
- Ongeveer driekwart van de werkenden met een arbeidsongeschiktheidsuitkering heeft een vast contract. Ruim een kwart werkt bijna full time. Op dit punt is een groot verschil tussen verschillende regelingen: zo werkt ongeveer de helft van de Wajongers bijna full time. Bij de WGA 35-80 gaat het om 24%, waarbij sprake is van een bijna full time baan.

⁴² Monitor Arbeidsbeperkten en Werk 2007-2009 van het UWV, p. 8.

⁴³ Deze informatie is afkomstig uit de polisadministratie en is waarschijnlijk een overschatting.

⁴⁴ Monitor Arbeidsbeperkten en Werk 2007-2009 van het UWV, p. 9.

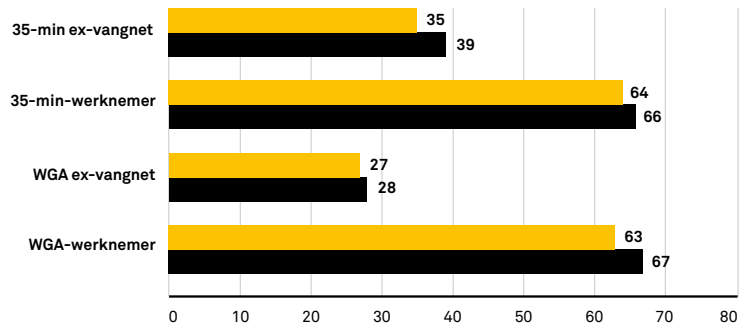
⁴⁵ Monitor Arbeidsbeperkten en Werk 2007-2009 van het UWV.

⁴⁶ Bijlage Monitor Arbeidsbeperkten en werk 2007-2009, UWV, p. 36.

■ eind 2009

■ eind 2008

Aandeel werkenden onder
WIA-groepen (in %)



Aandeel tijdelijke contracten
onder werkende WIA-groepen
(in %, in 2009)



...maar de situatie bij ex-vangnetters is ongunstig om werk te vinden...⁴⁷

- Bij vangnetters gaat het om zieke WW'ers, uitzendkrachten en einde dienstverbanders. Kansen om bij de oude werkgever terug te keren zijn beperkt.
- De kans dat een vangnetter de WIA instroomt, is aanzienlijk hoger dan voor zieke werknemers met een werkgever.⁴⁸
- Ex-vangnetters hebben een beperkte kans om aan werk te komen. Dit geldt met name bij WGA 35-80. Van de ex-vangnetters met zo'n uitkering is ultimo 2009 27% aan het werk (voor de niet vangnetters gaat het om 63%).
- Ook bij de 35-minners is er een groot verschil tussen ex-vangnetters aan het werk (35% eind 2009) en niet vangnetters aan het werk (64% eind 2009).

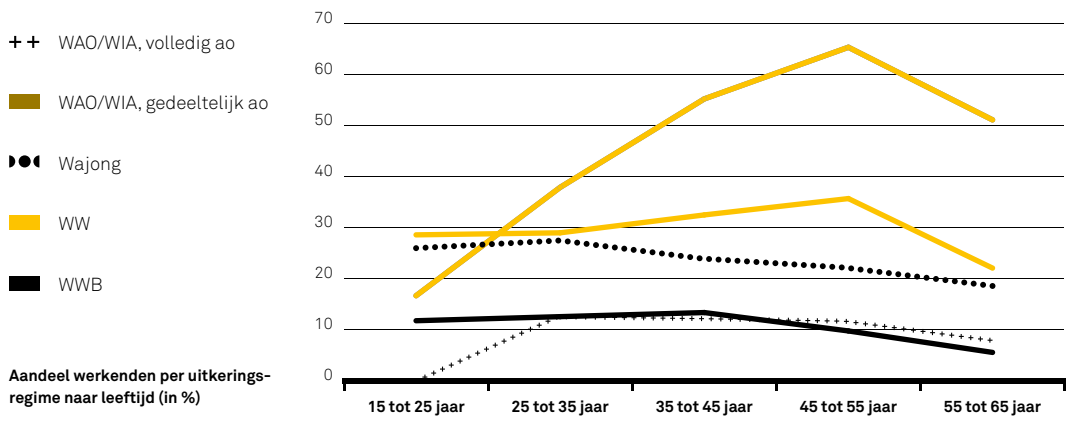
⁴⁷ Monitor Arbeidsbeperkten en Werk 2007-2009 van het UWV, p. 6.

⁴⁸ IWI (2009) Participatie in uitvoering, p. 23.

.... en om werk te behouden

- Daarnaast geldt voor de werkende ex-vangnetters dat het met name om tijdelijke contracten gaat: bij de 35-minners werkt bijvoorbeeld 63% van de werkende ex-vangnetters in een tijdelijk contract, terwijl dit bij de werkende ex-werknemers 22% is.⁴⁹

⁴⁹ Bijlage Monitor Arbeidsbeperkten en Werk 2007-2009 van het UWV, p.16 en 26. Het gaat om werkenden in 2009, ingestroomd in 2006 t/m 2009-I.



Aandeel werkenden per uitkeringsregime naar leeftijd⁵⁰

- Als gekeken wordt naar de verschillende uitkeringsregimes geldt dat voor de verschillende leeftijdsklassen het aandeel werkenden niet extreem fluctueert. Dit geldt niet voor de gedeeltelijk arbeidsongeschikten. Het aandeel werkenden is bij de gedeeltelijk arbeidsongeschikten hoger bij ouderen dan bij jongeren. Overigens is het aandeel jongeren binnen de groep gedeeltelijk arbeidsongeschikten niet heel omvangrijk.⁵¹

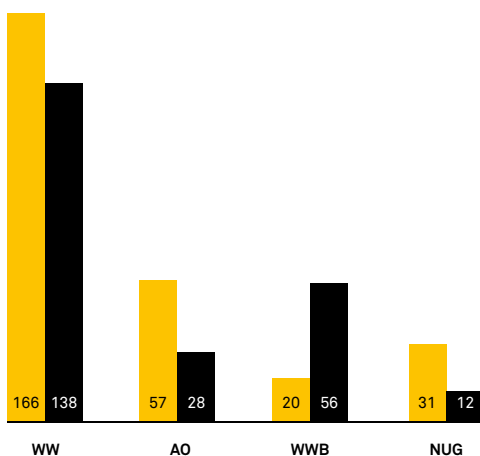
⁵⁰ CBS Statline, Uitkeringsontvangers, persoons- en arbeidskenmerken.

⁵¹ Zo'n 5 procent van de gedeeltelijk arbeidsongeschikten zit in de groep tot 35 jaar.

■ Zonder re-integratieondersteuning

■ Met re-integratieondersteuning

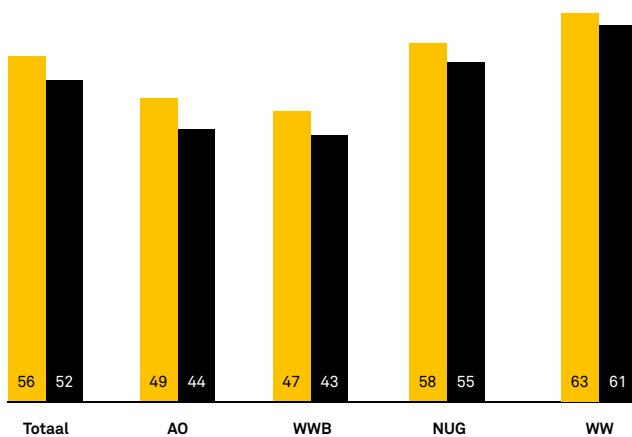
Hoeveel mensen vonden werk
zonder en met re-integratie-
ondersteuning in 2010? (x 1.000)



■ 2007

■ 2008

Gestarte banen per doelgroep
(binnen 24 maanden na start
dienstverlening) (in %)



De effecten van re-integratieondersteuning

8

Werk vinden met en zonder re-integratieondersteuning⁵²

- Een grote groep mensen vindt werk zonder re-integratieondersteuning.
- Naast een grote groep ontslagwerklozen die zonder ondersteuning werk vindt in 2010 (166.000), vinden ook veel ontslagwerklozen na de inzet van ondersteuning werk (138.000).
- Het is niet bekend in hoeverre de verschillende groepen gebruik hebben gemaakt van de basisdienstverlening van UWV.
- Een beperkt aantal mensen vindt vanuit de WWB werk zonder re-integratieondersteuning.

⁵² CBS (2011), Aan het werk met re-integratieondersteuning, Driemeting uitstroom naar werk, definitieve cijfers, 11. Het gaat om ondersteuning (door UWV of gemeenten zelf uitgevoerd of ingekocht) in de 12 maanden voorafgaand aan het starten van de baan. Inzet van loonkostensubsidie bij gemeenten is daarbij meegenomen.

Werk vinden na inzet re-integratieondersteuning wordt lastiger⁵³

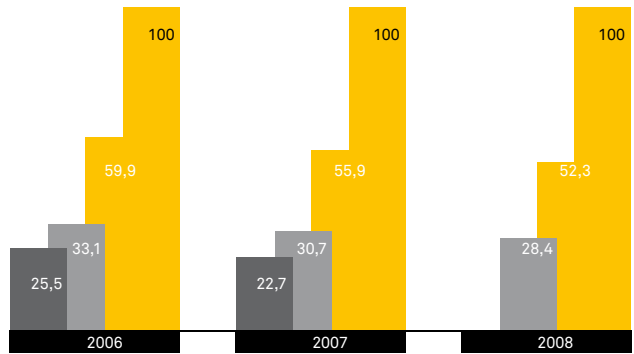
- Van de mensen die in 2008 met een vorm van re-integratieondersteuning zijn gestart is 52% binnen 24 maanden uitgestroomd naar werk.
- De uitstroom vanuit een uitkering naar werk ligt bij de WW hoger dan bij arbeidsongeschiktheidsregelingen en WWB.
- Iedere uitstroom naar werk wordt overigens meegeteld in het resultaat. Dit geldt bijvoorbeeld ook voor deeltijdwerk met een beperkt aantal uren per week.
- Bij alle regelingen neemt het uitstroompercentage door de tijd iets af. Voor trajecten gestart in 2006 lag het percentage gemiddeld nog op de streefwaarde die het ministerie van SZW hiervoor heeft geformuleerd: de 60% norm.⁵⁴ Voor gestarte trajecten in 2008 is het percentage gedaald naar 52.

⁵³ CBS (2011), Aan het werk met re-integratieondersteuning, Driemeting uitstroom naar werk, definitieve cijfers, 11, Tabel I.

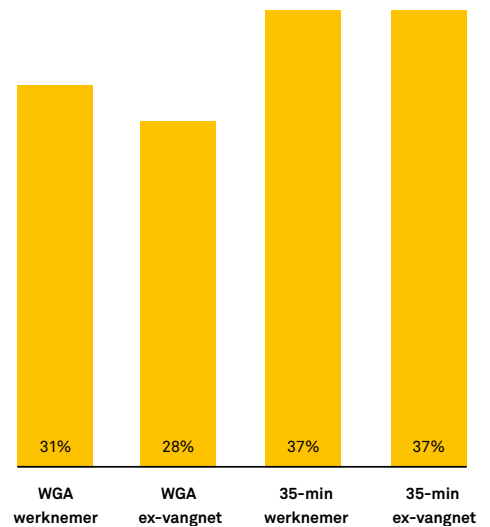
⁵⁴ Met ingang van de begroting 2012 heeft de minister van SZW afgezien van het formuleren van kwantitatieve doelstellingen, omdat de uitstroom naar werk sterk afhankelijk is van de conjunctuur (Rijksbegroting SZW 2012, p. 101).

- Start met re-integratieondersteuning
- Start een baan binnen 24 maanden
- Volledig uit de uitkering
- Volledig uit de uitkering + duurzaam

(Duurzame) banen met of zonder uitkering (in %, binnen 24 maanden na start dienstverlening)



Aandeel werkenden na inkoop re-integratiedienstverlening (bij WIA-groepen) (in %, in 2009)



Informatie over duurzaamheid en uitkeringssituatie bij werkhervatting⁵⁵

- Van trajecten die in een bepaald jaar zijn gestart is niet alleen bekend of binnen 2 jaar na de start van het traject sprake is van uitstroom naar werk, maar is ook bekend of daarbij sprake is van duurzame uitstroom, dat wil zeggen 6 maanden of langer.
- In het verlengde van de trend dat er minder uitstroom is na de inzet van re-integratiedienstverlening (als gevolg van de economische crisis), neemt het aandeel dat volledig uit de uitkering is af en neemt ook de duurzaamheid van het werk af.

⁵⁵ CBS (2011), Aan het werk met re-integratieondersteuning, Driemeting uitstroom naar werk, definitieve cijfers, 11, Tabel I en II.

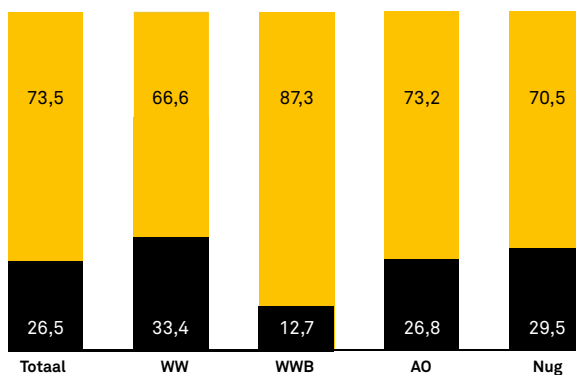
Inzet dienstverlening bij ex-vangnetters redelijk succesvol....⁵⁶

- Ook al hebben ex-vangnetters een minder grote kans om aan werk te komen (zie vorige paragraaf), als eenmaal re-integratiedienstverlening wordt ingezet, lijkt die dienstverlening net zo succesvol als bij niet vangnetters.
- Dit geldt zeker bij de groep 35-minners na de inzet van dienstverlening: 37% van deze groep werkt in 2009 na inkoop (zowel de ex-vangnetters als de overige 35-minners)
- En dit geldt in iets mindere mate voor de gedeeltelijk arbeidsongeschikten na de inzet van dienstverlening: dan werkt 28% van de ex-vangnetters en 31% van de ex-werknemers.

⁵⁶ UWV (2010) Monitor Arbeidsbeperkten en Werk 2007-2009, p. 6.

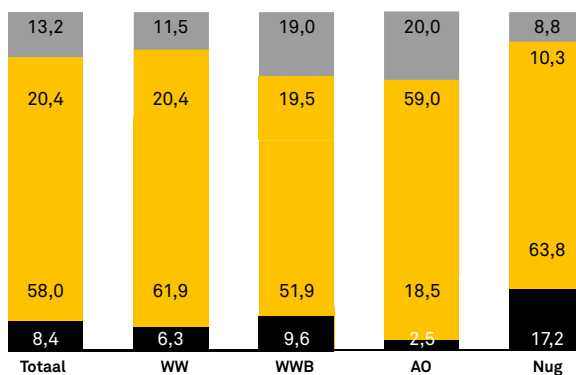
- Baan voldoet aan eisen
- Baan voldoet niet aan eisen

Voldoen banen na ondersteuning aan eisen? (minimaal 12 uur per week en duur van minimaal 2 maanden) (in %)



- Wel uitkering/geen baan
- Wel uitkering/wel baan
- Geen uitkering/wel baan
- Geen uitkering/geen baan

Arbeidsmarktsituatie 6 maanden na eerste baan vanuit een uitkering (in %)



De banen na re-integratie- ondersteuning⁵⁷

9

Bijna driekwart van de banen is substantieel ...

- In de vorige paragraaf is onder het kopje 'werk vinden [...] wordt lastiger' ingegaan op de uitstroom naar werk. Daarbij werd niet gekeken naar het aantal gewerkte uren. In deze paragraaf wordt hier wel naar gekeken om een indruk te krijgen van de kwaliteit van de banen na re-integratie-ondersteuning.
- 73% van de gestarte banen na re-integratieondersteuning is substantieel: een baan van minimaal 12 uur per week en in minimaal 2 opeenvolgende maanden.⁵⁸ Hierin zijn ook de personen opgenomen die niet in de eerste baan (maar pas in de tweede, derde, etc. baan) aan deze eisen voldeden.
- Beperken we ons tot de eerste baan, dan voldeed 52% van de banen aan deze eisen.
- Vooral in de WW zijn de gevonden banen vaker kleine deeltijdbanen en/of minder dan 2 maanden (33,4%).⁵⁹ Vooral in de bijstandpopulatie voldoen de gevonden banen juist wel aan de criteria voor omvang en duur. Slechts 12,7% van de uit de WWB uitgestroomde personen voldoet niet aan deze criteria.

⁵⁷ Gegevens die in deze paragraaf worden gepresenteerd zijn afkomstig uit het zogenoemde cliëntstromenonderzoek dat onderzoeksbureau SEOR in opdracht van de RWI uitvoert. De arbeidsmarktsituatie van personen in de SUWI-keten wordt 2 jaar lang gevolgd (instroom in 2005 en 2006, onderzoek naar de situatie in 2007-2008). Het eindrapport van het onderzoek wordt naar verwachting gepubliceerd eind 2011 of begin 2012.

⁵⁸ De gekozen eis van minimaal 12 uur is de gebruikelijke minimumeis die door het CBS wordt gehanteerd. De periode van 2 maanden is de kortst mogelijke periode die kan worden gemeten.

⁵⁹ Dat wil zeggen dat 33% van de mensen die vanuit de WW wél een baan gevonden hebben, in een periode van 24 maanden vanaf het moment van de start van de re-integratie op geen enkel moment een baan heeft die voldoet aan de criteria van minimaal 12 uur in de week en minimaal 2 maanden achter elkaar.

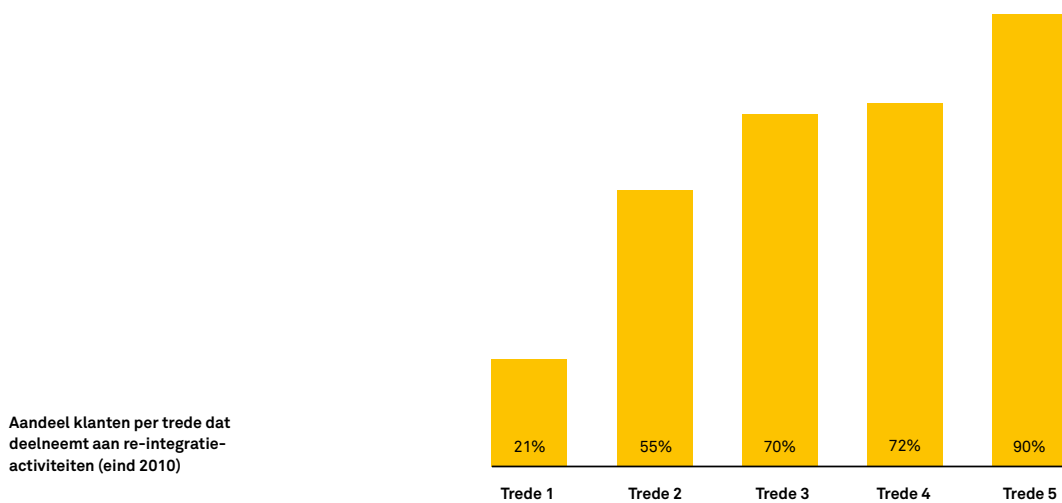
... en de uitstroom naar werk is duurzaam

- Zes maanden na de start van een baan na re-integratieondersteuning blijkt 78% nog steeds een baan te hebben en is 22% zijn baan kwijt.⁶⁰ Een deel van de groep die zijn baan kwijtraakt heeft nog wel recht op een uitkering.
- Als gekeken wordt naar enkele onderscheiden groepen werklozen en arbeidsongeschikten komen verschillen voor: zo hebben veel arbeidsongeschikten naast werk ook een uitkering (59%). Van de WW'ers heeft 82% nog steeds een baan. WWB'ers hebben meer dan gemiddeld geen baan meer (29% is zijn baan kwijt).

⁶⁰ Alle banen worden meegenomen, ook de banen van minder dan 12 uur of minder dan 2 maanden. Overigens zijn de banen die niet duurzaam zijn ook de banen die (vaker) niet aan de criteria van 12 uur of 2 maanden voldoen.

	2010	2009	2008	
	-	-	-	6 Betaald werk
	13%	14%	17%	5 Betaald werk met ondersteuning
	17%	18%	19%	4 Onbetaald werk
	25%	25%	23%	3 Deelname georganiseerde activiteiten
	27%	23%	20%	2 Sociale contacten buitenshuis
	18%	19%	21%	1 Geïsoleerd

Hoeveel procent zit op welke trede van de ladder?



Gemeenten hebben een zeer divers klantenbestand. De afstand tot de arbeidsmarkt kan sterk verschillen en de mogelijkheden om snel uit te stromen naar werk wisselen. Met behulp van de participatieladder is het mogelijk het participatieniveau van klanten op een bepaald moment te meten en de ontwikkeling van het participatieniveau zichtbaar te maken.

Participatieniveau van klanten⁶¹

- Ruim de helft van de gemeenten maakt gebruik van de participatieladder. Nog eens 30% hanteert een soortgelijke ladder. In vergelijking met 2010 is het aantal gemeenten dat de participatieladder gebruikt sterk gestegen, vooral onder kleinere gemeenten.
- In een onderzoek onder een beperkt aantal gemeenten blijkt dat oudere klanten sterker vertegenwoordigd zijn op de lagere treden. Zo zit 75% van de 55 plussers op trede 1-2. Bij de leeftijdsgroep 35-55 gaat het om 55%. En bij de leeftijdsgroep < 35 jaar is het aandeel op trede 1-2 minder dan 40%.⁶²
- Met name op de treden 1 en 2 is sprake van een beperkte dynamiek: zo zit 52% langer dan 5 jaar op trede 1.⁶³

⁶¹ Divosa-monitor 2011 – deel 1, p. 53 e.v.

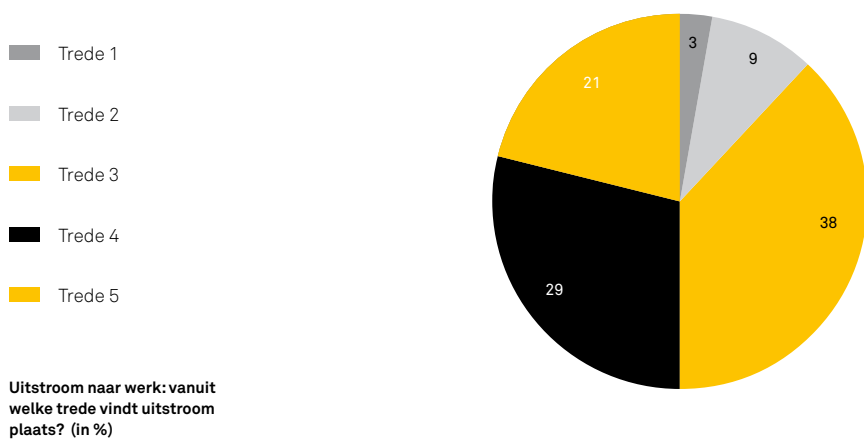
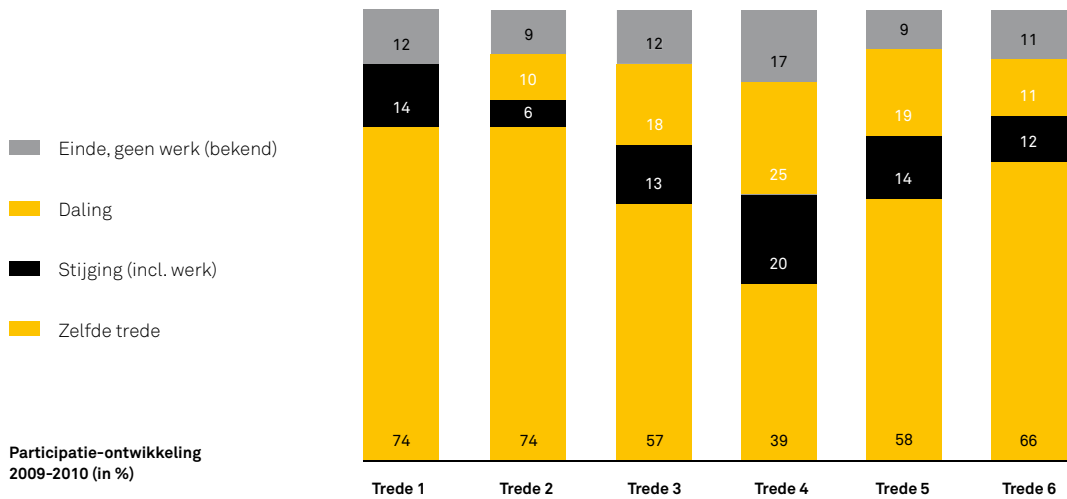
⁶² Divosa, Participatie-ontwikkeling in perspectief, p. 35. De onderzochte gemeenten hanteren niet allemaal dezelfde ladder: vijf gemeenten hanteren de participatieladder, vier de zogenoemde SRG-ladder en acht een eigen ladder.

⁶³ Divosa, Participatie-ontwikkeling in perspectief, p. 38.

Re-integratieactiviteiten per trede

- Het aandeel klanten dat deelneemt aan re-integratieactiviteiten verschilt per trede: een hogere positie op de participatieladder laat ook een hoger aandeel deelnemers aan re-integratieactiviteiten zien.⁶⁴

⁶⁴ Divosa (2011), Participatie-ontwikkeling in perspectief, p. 40.



Participatie ontwikkeling

- De participatieladder kan ook de ontwikkeling van klanten in beeld brengen. Onderzoek van Divosa geeft inzicht in de verschuiving van de positie van klanten in 2009 en 2010. Hieruit blijkt dat een derde van de klanten in een jaar verandert van participatiepositie.⁶⁵
- Vooral bij klanten op trede 4 (onbetaald werk) is veel dynamiek zichtbaar. De stijging op de ladder is groot (20% stijgt vanuit deze positie op de ladder). Maar een stap terug op de ladder komt vaker voor (25% van degenen op trede 4 daalt in 2010 op de participatieladder).

⁶⁵ Divosa-monitor 2011 - deel 1, p. 59.

Uitstroom

- Vanuit trede 3, 4, en 5 stroomt een behoorlijk aandeel uit naar betaalde arbeid. Directe uitstroom naar werk vanuit trede 1 vindt bijna niet plaats (3% van het totaal aan uitstroom naar werk).⁶⁶

⁶⁶ Divosa-monitor 2011 - deel 1, p. 60.

Overzicht afkortingen

Afj	Arbeidsongeschiktheidsfonds Jonggehandicapten
AG	arbeidsgehandicapten
ALMP	Active Labour Market Policy
AO	arbeidsongeschikt(en)
Arbo	Arbeidsomstandigheden
BBP	Bruto Binnenlands Product
CBS	Centraal Bureau voor de Statistiek
CPB	Centraal Planbureau
ESF	Europees Sociaal Fonds
IRO	Individuele Re-integratie Overeenkomst
IVA	Regeling Inkomensvoorziening volledig Arbeidsongeschikten
IWI	Inspectie Werk en Inkomen
LKS	Loonkostensubsidie
Nug	Niet-uitkeringsgerechtigde werkzoekenden
OESO	Organisatie voor Economische Samenwerking en Ontwikkeling
RWI	Raad voor Werk en Inkomen
SRG	Statistiek Re-integratie door Gemeenten
SUWI	Structuur Uitvoering Werk en Inkomen
SZW	(Ministerie van) Sociale Zaken en Werkgelegenheid
UKV	UWV Kwartaal Verkenning/ UWV Kennisverslag
UWV	Uitvoeringsinstituut Werknemersverzekeringen
VNG	Verenigde Nederlandse Gemeenten
Wajong	Wet arbeidsongeschiktheidsvoorziening jonggehandicapten
WAO	Wet op de Arbeidsongeschiktheidsverzekering
WAZ	Wet arbeidsongeschiktheidsverzekering zelfstandigen
WGA	Regeling Werkhervatting gedeeltelijk arbeidsongeschikten
WIA	Wet Werk en Inkomen naar Arbeidsvermogen
WIJ	Wet investeren in jongeren
Wsw	Wet Sociale Werkvoorziening
WW	Werkloosheidswet
WWB	Wet Werk en Bijstand
WWNV	Wet Werken naar Vermogen (geplande invoering 1 januari 2013)
ZW	Ziektewet

In combinatie met de forse bezuinigingen kunnen werklozen en uitkeringsgerechtigden die nog een plek op de arbeidsmarkt moeten veroveren, in zeer beperkte mate rekenen op dienstverlening vanuit publieke middelen

De Raad voor Werk en Inkomen (RWI) is het overlegorgaan en expertisecentrum van werkgevers, werknemers en gemeenten. De RWI doet voorstellen aan de regering en andere partijen over het brede terrein van werk en inkomen. Doel van deze voorstellen is een goed functionerende arbeidsmarkt te bevorderen. Het vergroten van de transparantie van en het verbeteren van de kwaliteit op de re-integratiemarkt behoren eveneens tot de kerntaken van de RWI.

Raad voor Werk en Inkomen

Bezuidenhoutseweg 60
2594 AW Den Haag
Postbus 93048
2509 AA Den Haag
info@rwi.nl
070 789 07 89

Colofon

© Raad voor Werk en Inkomen 2011
Ontwerp: Smidswater / www.smidswater.com
Druk: Albani drukkers, Den Haag

Contact

Neem voor vragen, opmerkingen en suggesties contact op via info@rwi.nl

Kijk voor meer informatie over de RWI op www.rwi.nl. Alle publicaties zijn hier gratis te downloaden. Ook vindt u hier een uitgebreid overzicht van relevante externe publicaties.

Wilt u op de hoogte blijven van de ontwikkelingen op de arbeids- en re-integratiemarkt? Wilt u weten welke activiteiten en publicaties de RWI ontwikkelt? Meldt u zich dan aan op www.rwi.nl voor RWI-zine, de digitale nieuwsbrief van de RWI.