



Opdrachtgever

SZW



Ministerie van Sociale Zaken en
Werkgelegenheid

Onderzoek

Einddatum – 24 september 2012

Categorie

Arbeidsmarkt

Monitor arbeidsmarkt : september 2012

Conclusie

Deze editie van de Monitor Arbeidsmarkt bestaat uit drie thematische hoofdstukken: (1) werkgelegenheid, werkloosheid en arbeidsmarktmaatregelen, (2) inkomenswaarborg en (3) re-integratie. Hoofdstuk 1 gaat in op de ontwikkeling van de economische groei, de werkgelegenheid en de werkloosheid. Ook wordt kort de voortgang van lopende arbeidsmarktmaatregelen bekeken. In deze editie betreft dat het Europees Globaliseringsfonds (EGF). Hoofdstuk 2 begint met een totaalbeeld van de (onderlinge verhouding in) kwartaalontwikkelingen vanaf 2001 van alle typen inkomensvoorzieningen en -verzekeringen. Verder wordt voor een meer recente periode per inkomensvoorziening of -verzekering ingegaan op de verdeling naar leeftijd, in- en uitstroomkansen en uitstroom naar werk (al dan niet na een traject). Hoofdstuk 3 gaat in op de re-integratie van mensen met een WW-, een bijstands- of een arbeidsongeschiktheidsuitkering, en de bij het UWV WERKbedrijf ingeschreven niet-uitkeringsgerechtigde werkloze werkzoekenden, op basis van de meest recent beschikbaar gekomen cijfers (het jaar 2011). Gegevens over het eerste halfjaar 2012 komen in april 2013 beschikbaar. Bron: Bibliotheek SZW.

Link naar bestand

<http://www.onderzoekwerkeninkomen.nl/rapporten/qup36na1>



Monitor Arbeidsmarkt

September 2012

Leeswijzer en kernboodschap

Deze editie van de Monitor Arbeidsmarkt is ingedeeld in drie thematische hoofdstukken:

1) werkgelegenheid, werkloosheid en arbeidsmarktmaatregelen, 2) inkomenswaarborg en 3) re-integratie. In navolgende tekst wordt kort aangegeven welke onderwerpen in ieder hoofdstuk terug te vinden zijn en sluit af met de kernboodschap.

Hoofdstuk 1 gaat in op de ontwikkelingen met betrekking tot de economische groei, de werkgelegenheid en de werkloosheid. Tevens wordt ook de voortgang vermeld van lopende arbeidsmarktmaatregelen. In deze editie gaat dat om het Europees Globaliseringsfonds (EGF).

Hoofdstuk 2 begint met een totaalbeeld van de (onderlinge verhouding in) kwartaalontwikkelingen vanaf 2001 van alle typen inkomensvoorzieningen of -verzekeringen. Verder wordt voor een meer recente periode per inkomensvoorziening of -verzekering ingegaan op de verdeling naar leeftijd, in- en uitstroomkansen en uitstroom naar werk (al dan niet na traject).

Hoofdstuk 3 gaat in op de re-integratie van mensen met een WW-, een bijstands- of een arbeidsongeschiktheidsuitkering, en de bij het UWV WERKbedrijf ingeschreven niet-uitkeringsgerechtigde werkloze werkzoekenden, op basis van de meest recent beschikbaar gekomen cijfers (het jaar 2011). Gegevens over het eerste halfjaar 2012 komen in april 2013 beschikbaar.

De kernboodschap van de Monitor Arbeidsmarkt

Zowel de werkgelegenheid als de werkloosheid is van 2010 op 2011 vrijwel gelijk gebleven, op (afgerond) 7,4 miljoen werkenden (een netto arbeidsparticipatie van 67,2%) respectievelijk 420 duizend werklozen (5,4% van de beroepsbevolking). Ondanks deze stagnatie hebben veel werklozen in 2011 de stap naar werk kunnen maken door gebruik te maken van de baanopeningen die er – ook in deze arbeidsmarkt – zijn. Volgens CBS-onderzoek¹ startten in 2011 475 duizend uitkeringsontvangers en bij het UWV ingeschreven niet-uitkeringsgerechtigden in een baan. Zij deden dat ook wat vaker op eigen kracht, en minder met hulp in de vorm van re-integratieondersteuning: in 2010 had 30% (van de 458 duizend baanvinders) re-integratieondersteuning ontvangen binnen 12 maanden voorafgaand aan de baanstart, in 2011 was dit 24% (van de 475 duizend baanvinders). Alleen bijstandsonvangers maakten in 2011 in dezelfde mate (71%) gebruik van ondersteuning bij het vinden van een baan als in 2010.

In het eerste halfjaar van 2012 was er sprake van een beperkte economische kwartaalgroei van 0,2 procent. Vergeleken met een jaar eerder is de Nederlandse economie echter gekrompen met 0,5 procent. Nederland bevindt zich hiermee nog steeds in een periode van laagconjunctuur.

Het aantal banen van werknemers (voor seizoen gecorrigeerd) daalde in de eerste helft van 2012 met bijna 50 duizend. Enerzijds stagneerde de toename van het aantal banen in de gezondheids- en welzijnzorg en in de 'handel, vervoer en horeca', anderzijds zette de daling in de overige sectoren zich (versterkt) voort. De (voor seizoen gecorrigeerde) werkloosheid steeg in de eerste zeven maanden van 2012 met ruim 50 duizend werklozen (naar 510 duizend).

Het Centraal Planbureau (CPB) verwacht voor heel 2012 een krimp van de economie van 0,5 procent, waarna de economie in 2013 weer zal groeien met + ¾ procent². Voor 2014-2017 raamt het CPB een gemiddelde jaarlijkse groei met 1,5 procent³. Naar verwachting zal het aantal werkenden in 2012 voor het tweede jaar op rij (vrijwel) gelijk blijven, en in 2013 licht dalen (-20 duizend werkenden). In combinatie met een stijgende beroepsbevolking leidt dit tot een toename van de werkloosheid tot gemiddeld 500 duizend personen (6¼ procent) in 2012, en 555 duizend personen (7 procent) in 2013. Eerst vanaf 2014 wordt een (lichte) daling van de werkloosheid verwacht.

Internationaal gezien behoort Nederland tot de koplopers wat betreft arbeidsparticipatie. Nederland heeft de hoogste netto arbeidsdeelname van de EU. In 2011 bedroeg de netto arbeidsparticipatie van 15 tot 75 jarigen 67 procent, het gemiddelde van de EU was 57 procent. Daarnaast heeft Nederland, op Oostenrijk na, het laagste werkloosheidspercentage van de Europese Unie. Nederland staat er vergeleken met andere EU-landen dus nog steeds gunstig voor.

¹ CBS 2012. *Aan het werk met re-integratie-ondersteuning, definitieve cijfers viermeting uitstroom naar werk.*

² CPB 2012. *Macro-economische verkenning 2013.*

³ CPB 2012. *CPB Policy Brief 2012(01) Juni raming 2012.*

Vooral de netto arbeidsdeelname van ouderen (55-64 jaar) laat een gestage groei zien, van 39,5 procent in het 2^e kwartaal 2005 naar 53,4 procent in het 2^e kwartaal 2012. Dit is een toename van 13,9 procentpunt. In dezelfde periode nam de gemiddelde arbeidsdeelname van 15-64 jarigen toe met 3,7 procentpunt.

In de afgelopen jaren zijn er enkele opvallende verschuivingen opgetreden in de aard van de werkgelegenheid, die zich ook in 2012 voortzetten. Het gaat daarbij om een verschuiving van werken in loondienst met een vast dienstverband naar zelfstandig ondernemerschap zonder personeel (zzp) en flexwerk in loondienst. Daarnaast is sprake van een aanhoudende groei van het aantal banen in de gezondheids- en welzijnszorg tegenover een afname van de werkgelegenheid in de industrie en de bouwnijverheid.

Inhoudsopgave

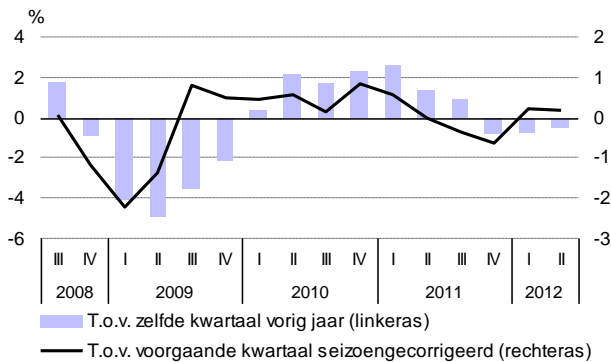
| | |
|--|----|
| 1. Werkgelegenheid en werkloosheid | 06 |
| 1.1. Inleiding | 06 |
| 1.2. Werkgelegenheid | 06 |
| 1.3. Werkloosheid | 09 |
| 1.4. Europees Globaliseringsfonds (EGF) | 11 |
| | |
| 2. Inkomenswaarborg | 12 |
| 2.1. Inleiding | 12 |
| 2.2. WW-uitkeringen | 12 |
| 2.3. WWB-uitkeringen | 14 |
| 2.4. Arbeidsongeschiktheidsuitkeringen | 14 |
| | |
| 3. Re-integratie | 16 |
| 3.1. Inleiding | 16 |
| 3.2. Uitstroomdoelstelling re-integratie | 16 |
| 3.3. Aan het werk met en zonder re-integratieondersteuning | 17 |
| 3.4. Statistiek Re-integratie Gemeenten | 17 |

1. Werkgelegenheid en werkloosheid

1.1. Inleiding

De Nederlandse economie is in het tweede kwartaal van 2012 met 0,5 procent gekrompen ten opzichte van hetzelfde kwartaal een jaar eerder. Vergeleken met het voorgaande kwartaal was er, net als in het eerste kwartaal van 2012, sprake van een economische groei met 0,2 procent. Deze beperkte groei in de eerste helft van 2012 volgt op een krimp in de tweede helft van 2011. Ondanks de lichte groei zit Nederland nog steeds in een periode van laagconjunctuur (zie figuur 1.1).

Figuur 1.1: Bruto Binnenlands Product, %-volumemutaties, 2008-2012



Bron: CBS

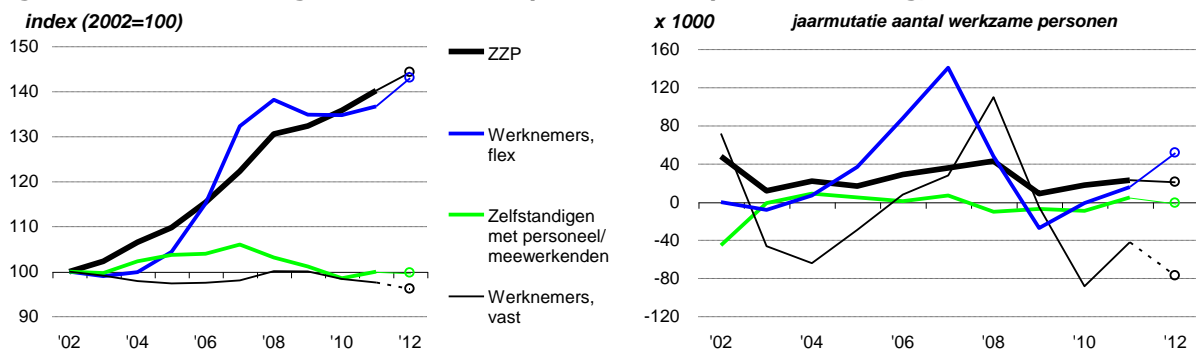
Het Centraal Planbureau (CPB) voorspelt voor 2012 een verdere krimp met 0,5 procent, waarna de economie in 2013 weer zal groeien met + ¾ procent.

Zowel de werkgelegenheid als de werkloosheid is van 2010 op 2011 vrijwel gelijk gebleven, op (afgerond) 7.390 duizend werkenden (een netto participatiegraad van 67,2%) respectievelijk 420 duizend werklozen (5,4% werkloosheidspercentage). Naar verwachting zal het aantal werkenden in 2012 voor het tweede jaar op rij (vrijwel) gelijk blijven, en in 2013 licht dalen (-20 duizend werkenden). Het jaargemiddelde van de werkloosheid in 2012 zal volgens CPB-raming uitkomen op 6¼ procent (500 duizend).

1.2. Werkgelegenheid

Het aantal werkenden is in de afgelopen tien jaar (2003-2012^a) toegenomen met circa 380 duizend (+5%). Deze groei komt geheel voor rekening van zzp'ers en werknemers met een flexibel dienstverband, zie figuur 1.2a.

Figuur 1.2a: Ontwikkeling aantal werkzame personen naar positie werkkring, 2002-2012^a



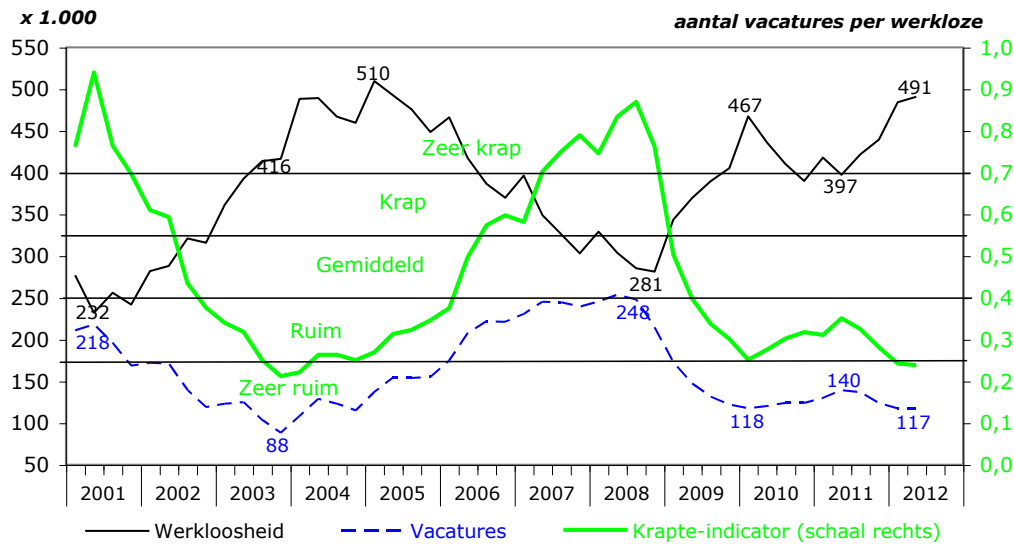
a. De ontwikkeling in 2012 naar positie werkkring is geschat op basis van de ontwikkeling tussen het 2^e kwartaal 2011 en het 2^e kwartaal 2012.

Bron: SZW, op basis van CBS

Het aantal werknemers met vast dienstverband daalt in de periode 2003-2012 met circa 200 duizend (-4%). Het aantal zzp'ers en werknemers met flexibel dienstverband groeit met circa 230 duizend (+44%) respectievelijk 350 duizend (+43%). Het percentage werknemers met vast dienstverband op het totaal aantal werkenden daalt hiermee van 76 naar 69 procent.

Na de sterke daling van het aantal vacatures tussen het 3^e kwartaal 2008 en het 1^e kwartaal 2010 (van 248 naar 118 duizend) nam het aantal vacatures aanvankelijk weer iets toe (naar 140 duizend in het 2^e kwartaal 2011), maar daalde sindsdien opnieuw, naar 117 duizend in het 2^e kwartaal 2012 (zie figuur 1.2b). Met de werkloosheidsstijging in laatstgenoemde periode (van 397 naar 491 duizend), daalde de krapte-indicator opnieuw naar een 'zeer ruime' arbeidsmarkt (minder dan 0,25 vacature per werkloze).

Figuur 1.2b: Vacatures, werkloosheid en krapte-indicator^a, kwartaalgemiddelden



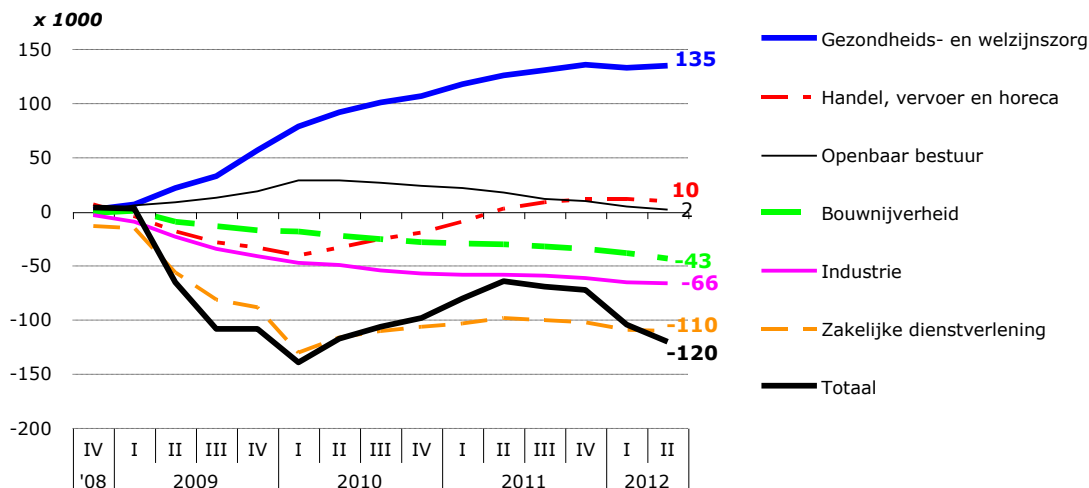
a. Aantal vacatures per werkloze.

Bron: SZW, op basis van CBS

Relatief was de vacatureddaling sinds het 2^e kwartaal 2011 het grootst in de nijverheid (-31%), en het kleinst in de zakelijke (-11%) en niet-commerciële dienstverlening (-12%).

Sinds het 3^e kwartaal 2008 is het aantal banen van werknemers (inclusief banen van <12 uur per week) gedaald met 120 duizend (zie figuur 1.2c). Alleen in de zorgsector is tot 2012 sprake van een aanhoudende groei van de werkgelegenheid, die daarna stagneert. Per saldo is de werkgelegenheid in deze sector gestegen met 135 duizend banen (+11%).

Figuur 1.2c: Aantal banen van werknemers naar sector, voor seizoen gecorrigeerd, cumulatieve ontwikkeling sinds 3e kwartaal 2008



Bron: SZW, op basis van CBS

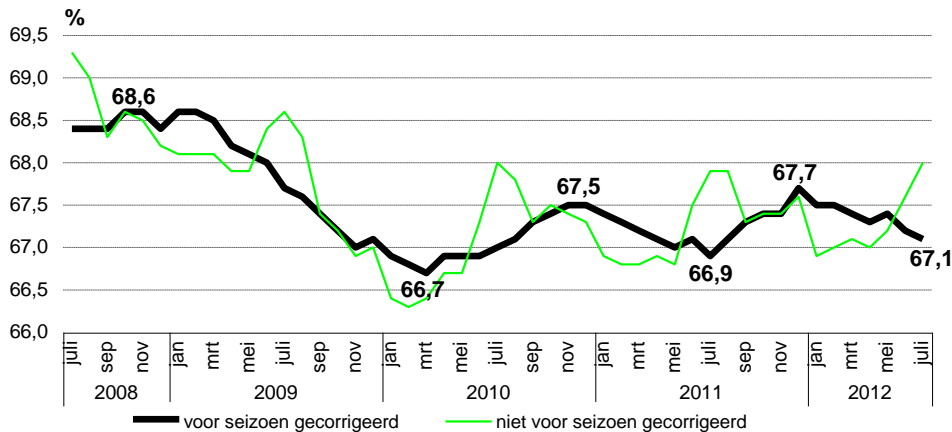
Het aantal banen in het openbaar bestuur (en onderwijs) steeg tot aan het 3^e kwartaal 2010, maar is in het 2^e kwartaal 2012 vrijwel weer terug op het niveau van het 3^e kwartaal 2008. De werkgelegenheid in de sector 'handel, vervoer en horeca' herstelde zich na een forse daling in 2009, tot de groei weer stagneerde in 2012. Per saldo nam de werkgelegenheid in deze sector toe met 10 duizend banen (+0,5%).

De grootste daling van het aantal banen deed zich voor in de zakelijke dienstverlening, de industrie en de bouwnijverheid met -110 duizend (-8%), respectievelijk -66 duizend (-8%) en -43 duizend (-11%). In de eerste helft van 2012 daalde het aantal banen met bijna 50 duizend, doordat de toename van het aantal banen in de 'gezondheids- en welzijnszorg' en de 'handel, vervoer en horeca' stagneerde, terwijl de daling in de overige sectoren zich (versterkt) doorzette. Dit laatste geldt vooral de bouw, zakelijke dienstverlening en het openbaar bestuur.

1.2.1 Ontwikkeling netto arbeidsdeelname

In de eerste zeven maanden van 2012 daalde de werkzame beroepsbevolking met 45 duizend personen, terwijl de bevolking 15-64 jaar steeg met 25 duizend personen. De netto arbeidsdeelname nam daarmee af van 67,7% naar 67,1%, zie figuur 1.2.1a.

Figuur 1.2.1a: Netto arbeidsdeelname^a, juli 2008 – juli 2012

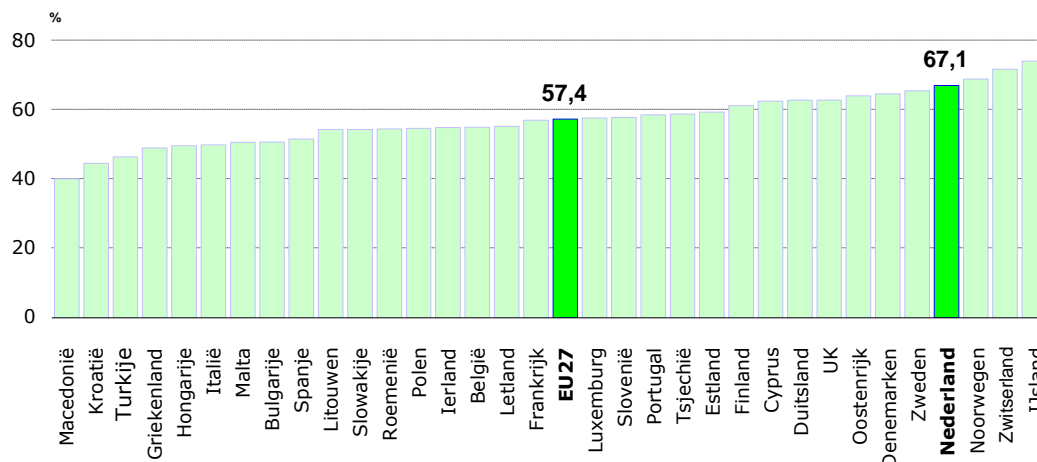


a. Netto arbeidsdeelname = het aantal werkzame personen als percentage van de bevolking 15-64 jaar.

Bron: CBS

Ook Eurostat berekent, volgens de internationale definitie van de beroepsbevolking (zie voetnoot bij figuur 1.2.1b), cijfers over de netto arbeidsdeelname. Onder 15-74 jarigen bedraagt deze in Nederland toevallig ook 67,1 procent in 2011. Nederland heeft daarmee de hoogste netto arbeidsdeelname binnen de EU27 (zie figuur 1.2.1b).

Figuur 1.2.1b: Internationale vergelijking van de netto arbeidsdeelname 15-74 jarigen^a, jaargemiddelde 2011

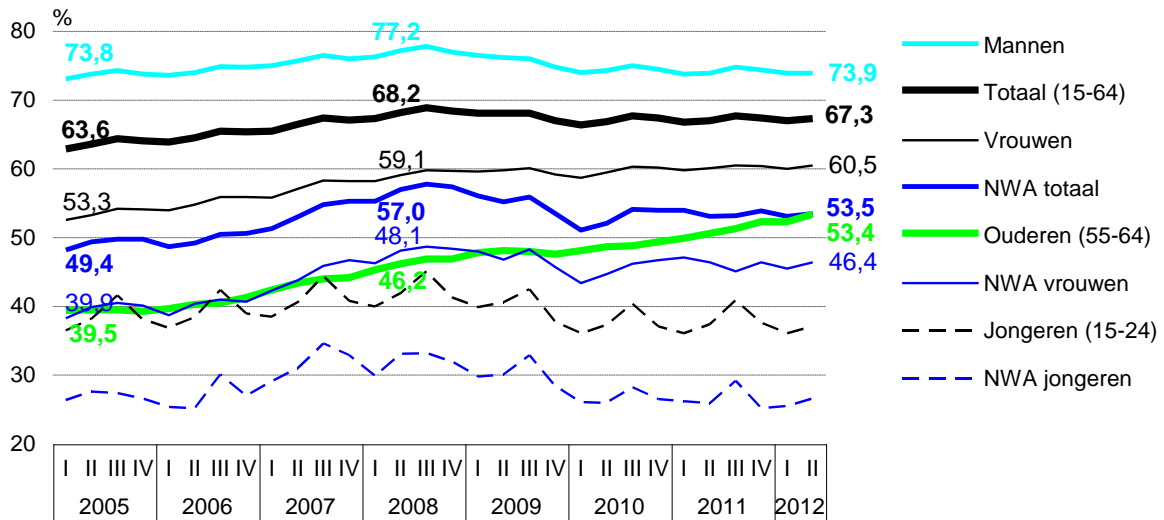


a Aandeel werkzame personen op bevolking 15-74 jaar volgens internationale definitie, inclusief mensen die voor minder dan 12 uur per week werken.

Bron: Eurostat

Het kwartaalgemiddelde van de netto arbeidsdeelname (nationale definitie, voor 15-64 jarigen) kwam in het 2^e kwartaal van 2012 uit op 67,3%. Dat is 0,9 procent lager dan in het 2^e kwartaal van 2008 (vlak voor de crisis begon), en 3,7 procent hoger dan in het 2^e kwartaal van 2005 (tijdens het dieptepunt van de recessieperiode 2002-2005), zie figuur 1.2.1c.

Figuur 1.2.1c: Netto arbeidsdeelname, gemiddelden 1^e kwartaal 2005 – 2^e kwartaal 2012



Bron: CBS

De netto arbeidsdeelname nam vooral toe van ouderen (+7,2 procent ten opzichte van het 2^e kwartaal 2008, +13,9 procent ten opzichte van het 2^e kwartaal 2005). Ook de arbeidsdeelname van vrouwen en niet-westerse allochtonen (NWA) nam relatief sterk toe, met een toename ten opzichte van het 2^e kwartaal 2005 met 7,2 respectievelijk 4,1 procent. De arbeidsdeelname van jongeren 15-24 jaar is ten opzichte van het 2^e kwartaal 2005 licht gedaald (-1,1 procent).

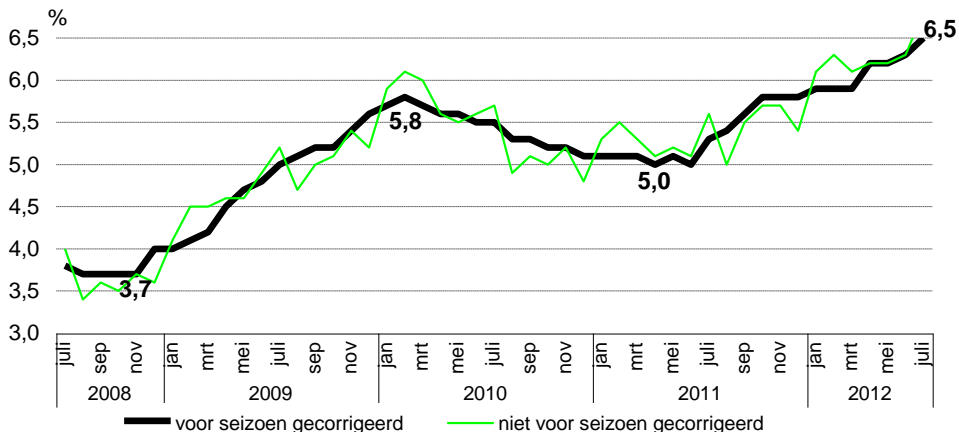
Met de krapte op de arbeidsmarkt in de periode 2006-2008 hebben de groepen die van oudsher minder sterk op de arbeidsmarkt vertegenwoordigd zijn - vrouwen, ouderen, niet-westerse allochtonen (NWA) - een grotere kans gekregen om aan het werk te komen of te blijven, en is hun achterstand in deze periode minder groot geworden.

Door de crisis nam de achterstand van NWA echter vanaf 2008 weer toe, en is in het 2^e kwartaal 2012 (vrijwel) weer gelijk aan de situatie in 2005 (netto arbeidsdeelname circa 14 procentpunt lager dan onder autochtonen).

1.3. Werkloosheid

Tussen februari 2010 en april 2011 daalde de werkloosheid van 5,8 naar 5,0 procent (voor seizoen gecorrigeerd, zie figuur 1.4a). Sindsdien is de werkloosheid weer gestegen, naar 6,5 procent in juli 2012. Dit is hoger dan de recessietop van februari 2010, maar nog net onder de top van de recessieperiode 2002-2005 (6,6 procent).

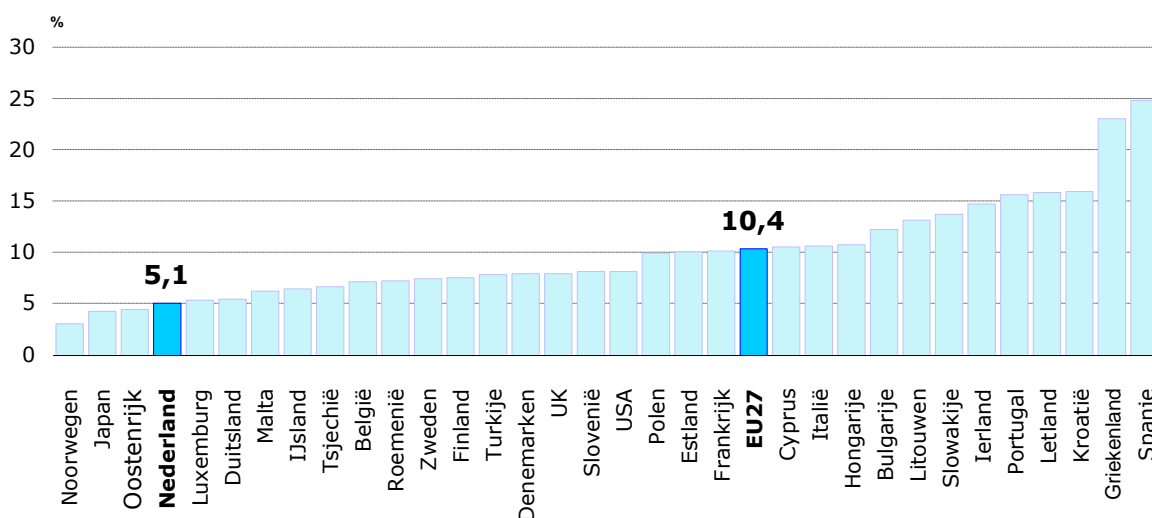
Figuur 1.3a: Werkloosheidspercentage, juli 2008 - juli 2012



Bron: CBS

Internationaal heeft Nederland medio 2012 (met 5,1 procent) nog steeds de op één na laagste werkloosheid van de EU27 (10,4 procent). Alleen Oostenrijk heeft een lagere werkloosheid (4,5 procent), zie figuur 1.3b.

Figuur 1.3b: Internationale vergelijking van de werkloosheid^a, juni 2012^b, gecorrigeerd voor seizoensinvloeden



a. Volgens internationale definitie, dat is inclusief mensen die voor minder dan 12 uur per week werk zoeken.

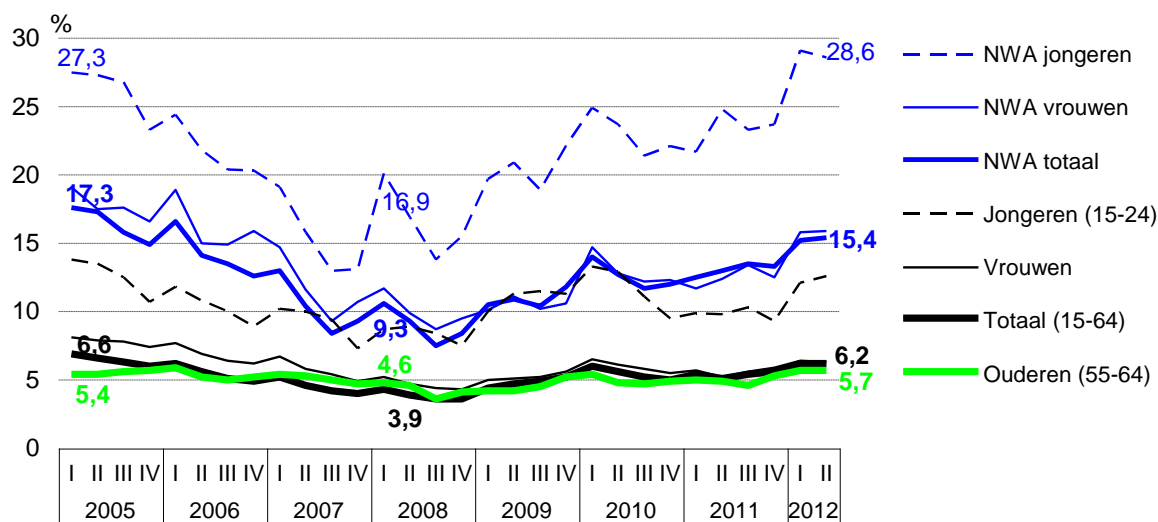
b. Voor Griekenland, UK en Turkije mei 2012.

Bron: Eurostat

1.3.1 Ontwikkeling werkloosheid naar persoonskenmerken

Het kwartaalgemiddelde van de werkloosheid in het 2^e kwartaal 2012 bedroeg 6,2 procent. Dat is 2,3 procent hoger dan in het 2^e kwartaal 2008 (3,9 procent), zie figuur 1.3.1. Ten opzichte van het 2^e kwartaal van 2005 (6,6 procent) is de werkloosheid 0,4 procent lager. Voor niet-westerse allochtonen (NWA) is de afname ten opzichte van het 2^e kwartaal 2005 het grootst, namelijk -1,9 procent (van 17,3 naar 15,4 procent). De relatief grote werkloosheidsdaling onder NWA is gerealiseerd in de periode 2006-2008 (daling met 8,0 procent). De toename van de werkloosheid als gevolg van de recessie die eind 2008 begon, was juist relatief groot voor NWA (+6,1 procent).

Figuur 1.3.1: Werkloosheidspercentage, gemiddelden 1^e kwartaal 2005 – 2^e kwartaal 2012



Bron: CBS

1.4. Europees Globaliseringsfonds (EGF)

Bedrijven en sectoren die zijn getroffen door de globalisering kunnen bij massaontslag gebruik maken van geld uit het Europees Globaliseringsfonds. Met dit geld kunnen werknemers weer aan de slag worden geholpen met bijvoorbeeld scholing of hulp bij het opzetten van een eigen bedrijf.

- Nederland heeft in december 2011 drie nieuwe aanvragen ingediend om ontslagen werknemers te begeleiden naar ander werk: voor de bouwsector in de provincie Gelderland (2,9 miljoen euro), het failliete bedrijf Zalco en toeleveranciers (1,5 miljoen euro) en voor de schilder- en afbouwsector in de provincies Noord-Brabant en Zuid-Holland (3 miljoen euro).
- De twee aanvragen voor de bouwsector in Gelderland en Zalco zijn inmiddels door de Europese Commissie met een positief advies voorgelegd aan het Europees Parlement en de Raad.
- Aanvrager Stichting Loopbaan & Opleidingsfonds heeft de minister van Sociale Zaken en Werkgelegenheid verzocht om de aanvraag voor de schilder- en afbouwsector in Noord-Brabant en Zuid-Holland in te trekken; Stichting Lof heeft daarbij aangegeven dat het niet haalbaar is gebleken om voor alle betrokken ontslagen de vanuit het EGF vereiste onderbouwing te verzamelen.

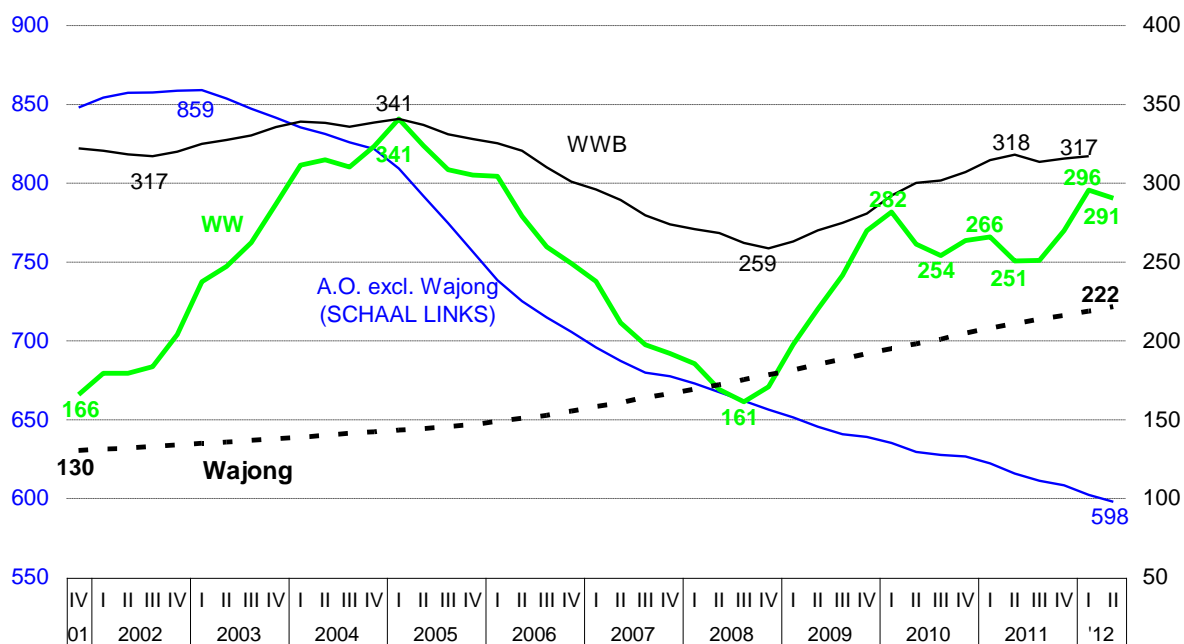
Verder blijft het Ministerie van SZW in gesprek met sectoren en bedrijven die mogelijk anderszins in aanmerking zouden kunnen komen voor steun uit het EGF, wanneer ontslagen als gevolg van globalisering effecten onvermijdelijk zijn.

2. Inkomenswaarborg

2.1 Inleiding

Dit hoofdstuk schetst de ontwikkelingen op het terrein van inkomenswaarborg (inkomensvoorzieningen en inkomensverzekeringen). Figuur 2.1 laat de ontwikkeling vanaf eind 2001 zien (het startpunt van de recessieperiode 2002-2005).

Figuur 2.1: Aantal uitkeringen arbeidsongeschiktheid (A.O.), Wajong, WW en WWB, vanaf 2001, per ultimo kwartaal (x 1.000)^a



a. Wajong is inclusief de nieuwe Wajong. WW is exclusief deeltijd-WW. WWB is inclusief uitkeringen in het kader van de Wet Investeren in Jongeren (WIJ). Meest recente WWB-cijfer (317 duizend) betreft maart 2012.

Bron: UWV, CBS

Het aantal WW-uitkeringen steeg van 166 duizend eind 2001 naar 342 duizend eind februari 2005 (341 duizend per eind maart 2005), en nam vervolgens af, tot eind september 2008 opnieuw het uitgangsniveau werd bereikt van ruim 160 duizend. Onder invloed van de recessie liep het aantal WW-uitkeringen daarna weer sterk op. Eind februari 2010 werd een top bereikt met 290 duizend uitkeringen (282 duizend per eind maart 2010). Eind februari 2012 bereikte het aantal WW-uitkeringen een nieuwe top met 299 duizend uitkeringen. Dit aantal ligt nog steeds een stuk lager dan de top van de recessie 2002-2005 (342 duizend)⁴.

De stijging van het aantal bijstandsgerechtigden sinds eind 2008 is groter dan in de recessieperiode 2002-2005, namelijk +59 duizend (van 259 naar 318 duizend) tegenover +24 duizend (van 317 naar 341 duizend), maar ook hier ligt de (voorlopige) top nog ruim onder de top van de recessie 2002-2005 (341 duizend).

Het aantal Wajong-uitkeringen is over de gehele periode gestaag gegroeid, van 130 duizend per eind 2001 naar 222 duizend eind juni 2012 (+70 procent). Het aantal arbeidsongeschiktheids-uitkeringen (excl. Wajong) is gedaald van 859 duizend ultimo 2002 naar 598 duizend per eind juni 2012 (-30 procent).

2.2 WW-uitkeringen

Met ingang van het vierde kwartaal 2011 is het WW-volume sterk toegenomen. De ontwikkeling van het WW-volume in een bepaalde periode is het saldo van in- en uitstroom van WW'ers in die

⁴ Hierbij geldt wel de kanttekening dat de huidige top niet goed vergelijkbaar is met de top eind februari 2005 vanwege wijzigingen die na 2005 in de WW zijn aangebracht, w.o. de verkorting van de referteperiode, het vervallen van de kortdurende WW-uitkering en de verkorting van de maximumduur van de WW-uitkering van 60 naar 38 maanden.

periode. De instroom wordt vooral bepaald door (de omvang van de werkgelegenheid en) de (ontslag)kans voor werknemers om in de WW terecht te komen. De omvang van de uitstroom wordt bepaald door het WW-volume en de kans om uit de WW te stromen (vanwege werkhervatting of om andere reden, zoals het bereiken van de maximale duur). De instroomkans in de WW is het grootst voor 25-34 jarigen (voor jongeren tot 25 jaar is de instroomkans minder hoog doordat ze gemiddeld minder arbeidsverleden hebben, en daarmee minder WW-rechten). De uitstroomkans is het hoogst voor jongeren tot 25 jaar. Zowel de instroom- als de uitstroomkans zijn het laagst voor ouderen (zie tabel 2.2a respectievelijk figuur 2.2).

Tabel 2.2a: Instroom(kans) in de WW^a vanuit het bedrijfsleven, naar leeftijd

| | Jaarinstream in de WW (x 1000) | | | | | | Kans op instroom in WW (%) | | | | | |
|-------------------|--------------------------------|-------|-------|-------|-------|-------|----------------------------|-------|-------|-------|-------|-------|
| | Totaal | 15-24 | 25-34 | 35-44 | 45-54 | 55-64 | Totaal | 15-24 | 25-34 | 35-44 | 45-54 | 55-64 |
| 2008 | 216 | 21 | 56 | 64 | 51 | 23 | 3,3 | 2,6 | 3,6 | 3,6 | 3,3 | 3,0 |
| 2009 | 401 | 49 | 114 | 112 | 87 | 40 | 6,2 | 6,4 | 7,5 | 6,4 | 5,4 | 5,0 |
| 2010 | 381 | 46 | 108 | 102 | 84 | 41 | 6,0 | 6,3 | 7,2 | 6,1 | 5,3 | 4,9 |
| 2011 | 385 | 44 | 111 | 101 | 86 | 42 | 6,1 | 6,0 | 7,6 | 6,3 | 5,3 | 4,8 |
| 2012 ^b | 419 | 49 | 122 | 107 | 94 | 47 | 6,6 | 6,7 | 8,3 | 6,7 | 5,8 | 5,3 |

a. Instroomkans = jaarinstream in % van jaargemiddelde aantal werknemers. WW is exclusief deeltijd-WW.

b. Jaarperiode mei 2011 - april 2012.

Bron: SZW, op basis van CBS

De jaarinstream in de WW tot en met april 2012 was 34 duizend hoger dan in 2011. De gemiddelde ontslagkans voor werknemers nam daarmee toe van 6,1 naar 6,6 procent. De instroomkans van 15-24 en 25-34 jarigen nam het sterkst toe (met 0,7 procentpunt).

Tabel 2.2b: Jaaruitstroom uit de WW^a naar leeftijd

| | Jaaruitstroom uit de WW (x 1000) | | | | | | waarvan: wegens werkhervatting (%) | | | | | |
|-------------------|----------------------------------|-------|-------|-------|-------|-------|------------------------------------|-------|-------|-------|-------|-------|
| | Totaal | 15-24 | 25-34 | 35-44 | 45-54 | 55-64 | Totaal | 15-24 | 25-34 | 35-44 | 45-54 | 55-64 |
| 2008 | 263 | 20 | 58 | 73 | 65 | 41 | 52 | 50 | 56 | 59 | 56 | 36 |
| 2009 | 329 | 41 | 90 | 84 | 67 | 41 | 48 | 40 | 52 | 56 | 52 | 30 |
| 2010 | 421 | 48 | 122 | 113 | 87 | 46 | 51 | 40 | 51 | 58 | 58 | 36 |
| 2011 | 408 | 41 | 113 | 110 | 94 | 46 | 52 | 44 | 52 | 56 | 57 | 42 |
| 2012 ^b | 409 | 43 | 116 | 107 | 94 | 47 | 51 | 42 | 52 | 56 | 55 | 41 |

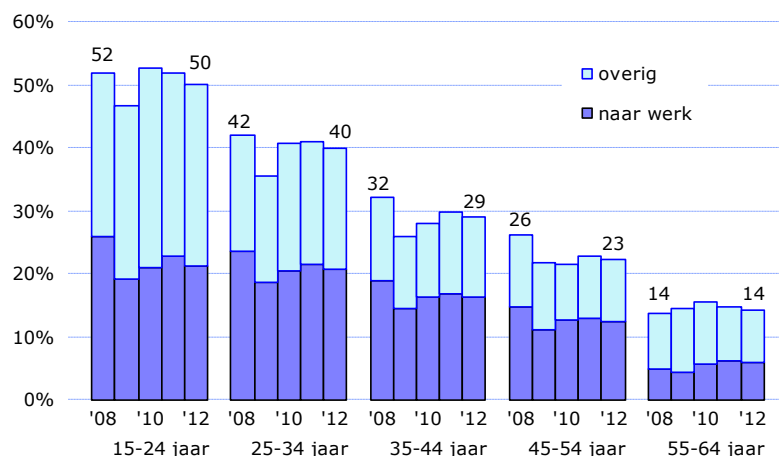
a. Exclusief deeltijd-WW.

b. Jaarperiode mei 2011 - april 2012.

Bron: UWV

De jaaruitstroom uit de WW tot en met april 2012 was vrijwel gelijk aan die in 2011 (zie tabel 2.2b). Het aandeel uitstromers wegens werkhervatting nam licht af (van 52 naar 51 procent), de afname was het grootst voor jongeren en 45-54 jarigen (-2 procentpunt).

Figuur 2.2: Uitstroomkansen uit de WW^a naar leeftijd, 2006-2012^b



a. Uitstroomkans = de gemiddelde kans (van bestand + instroom) om binnen 3 maanden het bestand te verlaten. WW is exclusief deeltijd-WW.

b. Berekende uitstroomkansen gemiddeld over de jaarperiode mei 2011 - april 2012.

Bron: SZW, op basis van CBS

De uitstroomkansen uit de WW hangen sterk samen met de leeftijd. Hoe jonger men is hoe groter de uitstroomkans. Figuur 2.2 laat dit zien. Gemiddeld bedraagt de kans om binnen 3 maanden uit

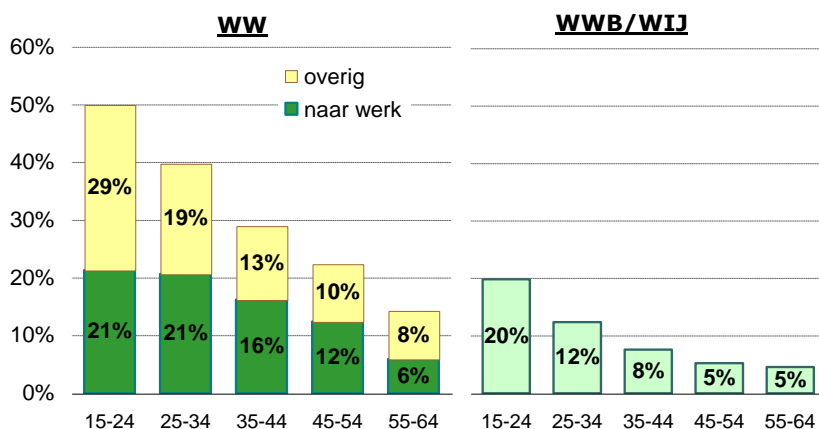
de WW te stromen 28 procent in 2012, en neemt met de leeftijd af van 50 procent voor jongeren, tot 14 procent voor ouderen.

2.3 WWB-uitkeringen

Het aantal WWB-uitkeringen (inclusief WIJ-uitkeringen) nam in 2011 toe met 9 duizend (naar 316 duizend), het saldo van een instroom van 129 duizend uitkeringen en een uitstroom met 120 duizend.

In vergelijking met de WW zijn deze stromen beperkt van omvang. De gemiddelde te verwachten uitkeringsduur bij instroom is bij de WWB dan ook een stuk hoger dan bij de WW (grosso modo drie respectievelijk een half jaar). In figuur 2.3 zijn de uitstroomkansen uit de WW en WWB naast elkaar gezet.

Figuur 2.3: Uitstroomkansen^a uit de WW en WWB/WIJ naar leeftijd, 2012^b



a. Uitstroomkans = de gemiddelde kans (van bestand + instroom) om binnen 3 maanden het bestand te verlaten. WW is exclusief deeltijd-WW.

b. Berekende uitstroomkansen WW per maand gemiddeld over de jaarperiode mei 2011 - april 2012; WWB/WIJ per kwartaal over de jaarperiode 2011.

Bron: SZW, op basis van CBS

Volgens de CBS-publicatie *Aan het werk met of zonder re-integratieondersteuning* startten in 2011 88 duizend bijstandsonvangers in een baan (waarvan 63 duizend met re-integratieondersteuning, zie figuur 3.3).

Volgens hetzelfde onderzoek startten in 2011 275 duizend WW-ontvangers in een baan, dat is meer dan de uitstroom uit de WW wegens werkhervatting (212 duizend). Dit laat zich verklaren uit het gegeven dat baanvinders vanuit de uitkering niet allemaal volledig uit de uitkering raken. Voor de baanvinders vanuit de bijstand is dat een kleiner deel dan voor die vanuit de WW (40 respectievelijk 60 procent).

Per saldo zijn de kansen op werkhervatting vanuit de bijstand lager dan vanuit de WW, maar ook voor bijstandsonvangers zijn er dus zeker kansen. In paragraaf 3.3 wordt nader ingegaan op de re-integratie van uitkeringsontvangers.

2.4 Arbeidsongeschiktheidsuitkeringen

Tabel 2.4a toont de ontwikkeling van het aantal AO-uitkeringen in de verschillende uitkeringstypen tussen 2009 en 2012. De daling van de omvang van WAO en WAZ zet zich onverminderd voort. Gecombineerd met de iets minder grote stijging van de omvang van de WGA en IVA blijft het aantal AO-uitkeringen exclusief Wajong dalen. Het UWV verwacht een daling naar 593 duizend uitkeringen per eind 2012 (zie voetnoot a bij tabel 2.4a). Het aantal Wajong-uitkeringen stijgt echter continu door. Tot 2006 met 3 à 5 duizend uitkeringen per jaar, in 2006 met 8,5 duizend, en vanaf 2007 met circa 1.000 uitkeringen per maand.

Met ingang van 1 januari 2010 is de Wet werk en arbeidsondersteuning jonggehandicapten (nieuwe Wajong) in werking getreden. In tegenstelling tot de "oude" Wajong hebben jongeren met een ziekte of handicap in de eerste plaats recht op hulp bij het vinden en houden van werk. Daaraan gekoppeld kunnen ze een inkomensondersteuning krijgen. De "oude" Wajong blijft gelden voor jongeren die voor 1 januari 2010 een uitkering hebben aangevraagd. Bij de nieuwe Wajong worden

iets meer aanvragen afgewezen (40%) dan bij de oude Wajong (33%). Per saldo is de instroom in de Wajong daarmee 2 duizend lager dan in 2010, en nam het bestand Wajongers iets minder hard toe dan in 2010. Voor 2012 verwacht het UWV echter een gelijke groei als in 2011.

Tabel 2.4a: Ontwikkeling van het aantal arbeidsongeschiktheidsuitkeringen naar uitkeringstype, 2009-2012^a (x 1000)

| | Ultimo 2009 | In-stroom | Uit-stroom | Ultimo 2010 | In-stroom | Uit-stroom | Ultimo 2011 | In-stroom | Uit-stroom | Ultimo 2012 |
|---------------------------|-------------|-----------|------------|-------------|-----------|------------|-------------|-----------|------------|-------------|
| WAO | 522 | 4 | 40 | 486 | 3 | 45 | 444 | 2 | 42 | 404 |
| WAZ | 34 | 0 | 4 | 30 | 0 | 5 | 26 | 0 | 4 | 22 |
| WGA ^b | 63 | 28 | 9 | 82 | 30 | 10 | 102 | 31 | 10 | 123 |
| IVA ^b | 20 | 10 | 2 | 28 | 11 | 3 | 36 | 12 | 4 | 44 |
| AO excl. Wajong | 639 | 40 | 52 | 627 | 41 | 60 | 608 | 41 | 56 | 593 |
| Wajong^c | 192 | 18 | 5 | 205 | 16 | 5 | 216 | 16 | 5 | 227 |
| Totaal | 831 | 58 | 57 | 832 | 57 | 65 | 825 | 57 | 62 | 820 |

a. De cijfers voor 2012 (ultimo stand, in- en uitstroom) zijn gebaseerd op ramingen in de UWV-publicatie Cijfers en trends juni 2012.

b. Uitstroom WGA en instroom IVA zijn inclusief doorstroom van WGA naar IVA. De in- en uitstroom in de totaalregels 'AO excl. Wajong' en 'Totaal' zijn exclusief deze doorstroom.

c Vanaf 2010 inclusief de nieuwe Wajong.

Bron: UWV

In totaal neemt de uitstroom uit de arbeidsongeschiktheidsregelingen naar verwachting in 2012 iets (met 3 duizend) af ten opzichte van 2011, van 65 duizend in 2011 naar 62 duizend in 2012. Deze afname vindt met name plaats bij de WAO en WAZ. Het totaal aantal nieuwe uitkeringen blijft van 2011 op 2012 gelijk op circa 57 duizend.

Arbeidsongeschiktheidsuitkeringen zijn vaak langdurige uitkeringen. Een aanzienlijk deel van de uitstroom uit de diverse arbeidsongeschiktheidsuitkeringen vindt dan ook plaats door pensionering of overlijden (zie tabel 2.4b). Door de stop op nieuwe instroom in de WAO en WAZ voor personen die vòòr 2004 ziek werden geldt dit nog wat sterker voor de WAO en WAZ.

Een relatief hoog aandeel (een kwart) van de Wajongers dat uitstroomt, stroomt uit naar detentie. In absolute aantallen en qua percentage van het totale aantal Wajongers gaat het echter om een kleine groep. Over heel 2011 ging het om 1300 jongeren, ofwel 0,6 procent van het bestand Wajongers.

De regeling Inkomensvoorziening Volledig Arbeidsongeschikten (IVA) verstrekt uitkeringen aan volledig en duurzaam arbeidsongeschikten. Hiertoe behoren ook degenen die nog een geringe kans op herstel hebben. Overlijden is hier de belangrijkste reden voor uitstroom. De regeling Werkhervatting Gedeeltelijk Arbeidsgeschikten (WGA) verstrekt uitkeringen aan gedeeltelijk arbeidsongeschikten en niet-duurzaam volledig arbeidsongeschikten. Het grootste deel van de uitstroom uit de WGA is dan ook wegens herstel/herbeoordeling.

Tabel 2.4b: Uitstroom uit de arbeidsongeschiktheidsregelingen naar reden, 2012^a

| | WAO | WAZ | Wajong ^b | WGA ^c | IVA | Totaal |
|------------------------|-------------|-------------|---------------------|------------------|-------------|-------------|
| Herstel/herbeoordeling | 2% | 4% | 7% | 59% | 1% | 9% |
| Pensionering | 82% | 88% | 26% | 19% | 41% | 69% |
| Overlijden | 11% | 6% | 29% | 10% | 55% | 14% |
| Detentie | 1% | 1% | 26% | 3% | 1% | 3% |
| Overige redenen | 3% | 2% | 13% | 9% | 2% | 4% |
| Totaal | 100% | 100% | 100% | 100% | 100% | 100% |
| Aantal | 42.000 | 4.000 | 5.000 | 6.000 | 4.000 | 62.000 |

a. De verdeling naar reden uitstroom in 2012 is gebaseerd op de verdeling in het 1^e tertiaal 2012.

b. Inclusief uitstroom vanuit de nieuwe Wajong.

c. Exclusief doorstroom naar IVA.

Bron: UWV

Volgens de eerdergenoemde CBS-publicatie *Aan het werk met of zonder re-integratieondersteuning* startten in 2011 57 duizend personen met een arbeidsongeschiktheidsuitkering in een baan. Van de baanvinders kwamen er echter minder dan duizend (2 procent) volledig uit de uitkering.

3. Re-integratie

3.1. Inleiding

Twee maal per jaar koppelt het Centraal Bureau voor de Statistiek (CBS) in opdracht van de minister van SZW administratieve gegevens over uitkeringen, re-integratieondersteuning en banen aan elkaar via het burgerservicenummer (BSN). Hierdoor ontstaat een landelijk beeld over de uitstroom naar werk zonder en met re-integratieondersteuning.

In dit hoofdstuk worden de uitkomsten beschreven van het betreffende CBS-onderzoek *Aan het werk met re-integratie-ondersteuning, definitieve cijfers viermeting uitstroom naar werk* (uitstroom naar werk) en van de *Statistiek Re-integratie Gemeenten* (SRG).

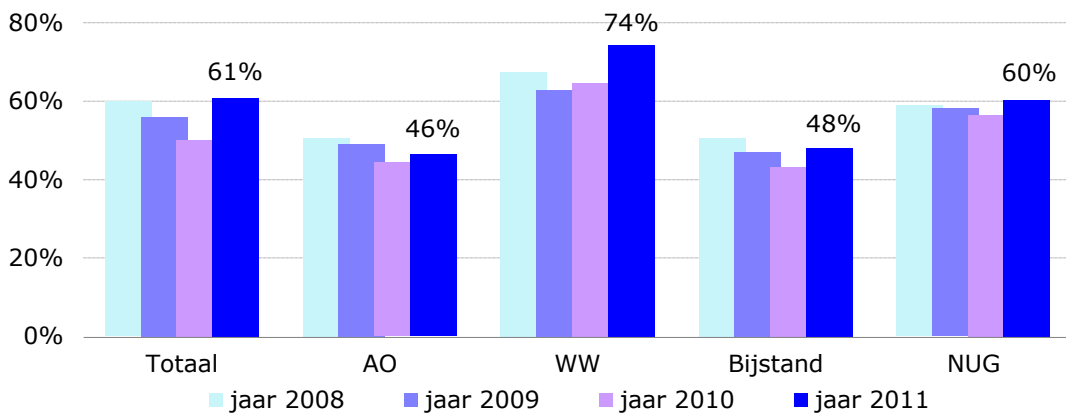
3.2. Uitstroomdoelstelling re-integratie

Het CBS voert als onderdeel van het onderzoek *uitstroom naar werk*⁵ de meting uit van de uitstroomdoelstelling re-integratieondersteuning, waarmee de uitkomst van het kerncijfer uit de SZW begroting 2012 *uitstroom naar werk binnen 24 maanden na start re-integratieondersteuning* wordt gemeten.

In figuur 3.2 is een verbetering zichtbaar van de bruto effectiviteit van de verleende re-integratieondersteuning, dat is het percentage van de re-integratietrajecten dat binnen 24 maanden resulteerde in niet gesubsidieerd werk. Dit percentage nam toe van 50 procent in 2010 naar 61 procent in 2011, waarmee de in de begroting 2011 geformuleerde streefwaarde is gerealiseerd.

In 2009 (cohort 2007) en 2010 (cohort 2008) was nog sprake van een dalende trend. In 2011 (cohort 2009) hebben waarschijnlijk veel werklozen kunnen profiteren van de toename van het aantal baanopeningen in de tweede helft van 2010 en de eerste helft van 2011.

Figuur 3.2: Percentage baanvinders binnen 24 maanden na start van de re-integratieondersteuning van personen met uitkering^a of ingeschreven bij UWV WERKbedrijf



a. De uitkeringspositie (arbeidsongeschiktheid, WW of bijstand) is vastgesteld in de maand van het starten van de re-integratieondersteuning.

Bron: CBS, *Uitstroom naar werk*

Het uitstroompercentage naar werk uit de WW (74%) ligt een stuk hoger dan het gemiddelde. De percentages voor de bijstand en de arbeidsongeschiktheidsuitkeringen zijn juist lager dan het gemiddelde. Al deze genoemde groepen hebben echter wel een vergelijkbaar verloop over de periode 2008-2011. Dit verloop is een reflectie van de ontwikkeling van het aantal banen en vacatures dat in 2009 sterk afnam en vanaf het 2^e kwartaal 2010 weer begon te stijgen (zie figuren 1.2b en 1.2c in hoofdstuk 1).

⁵ CBS, augustus 2012, *Aan het werk met re-integratie ondersteuning, viermeting uitstroom naar werk, definitieve cijfers*

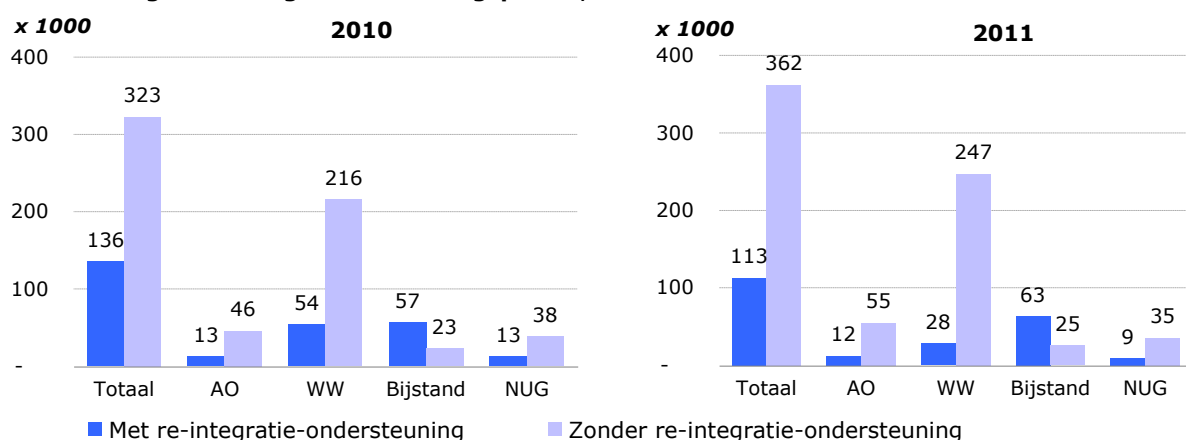
3.3. Aan het werk met en zonder re-integratiedoelstelling

In welke mate werkloze personen⁶ erin slagen om werk te vinden wordt ook periodiek door het CBS gemeten in het eerder genoemde onderzoek *uitstroom naar werk*. Daarbij moet wel bedacht worden dat na het starten van een baan in 2011 in 50 procent van de gevallen nog sprake was van een aanvullende uitkering. In 2010 liep in 47 procent van de gevallen de uitkering nog deels door.

Het aantal uitkeringsontvangers dat met re-integratieondersteuning in een baan startte in 2011 is 113 duizend. Dit is 23 duizend minder dan in 2010. Zonder re-integratieondersteuning startten 362 duizend uitkeringsontvangers in een baan in loondienst, bijna 40 duizend meer dan in 2010.

Figuur 3.3 geeft inzicht in de mate waarin voor de verschillende groepen werklozen re-integratieondersteuning is ingezet vòòr de start in een baan in 2010 en 2011. Door de beleidswijziging m.b.t. de door het UWV in te kopen re-integratietrajecten, is sprake van een omslag in de verhouding tussen het aantal WW-ers dat zonder en met re-integratieondersteuning een baan vond.

Figuur 3.3: Door personen uit de ketenpopulatie gestarte banen met en zonder re-integratieondersteuning naar voorgaande uitkeringspositie, 2010 en 2011⁷



Bron: CBS, *Uitstroom naar werk*

In figuur 3.3 valt op dat 29 procent van de baanvinders vanuit de bijstand zonder re-integratietraject een baan vindt. Bij andere groepen is dit aandeel 72% (WaJong) of groter. Dit weerspiegelt het gegeven dat een groot deel van de bijstandgerechtigden een grote afstand tot de arbeidsmarkt heeft en daarmee ook voor een belangrijk deel ondersteuning nodig heeft om werk te kunnen vinden.

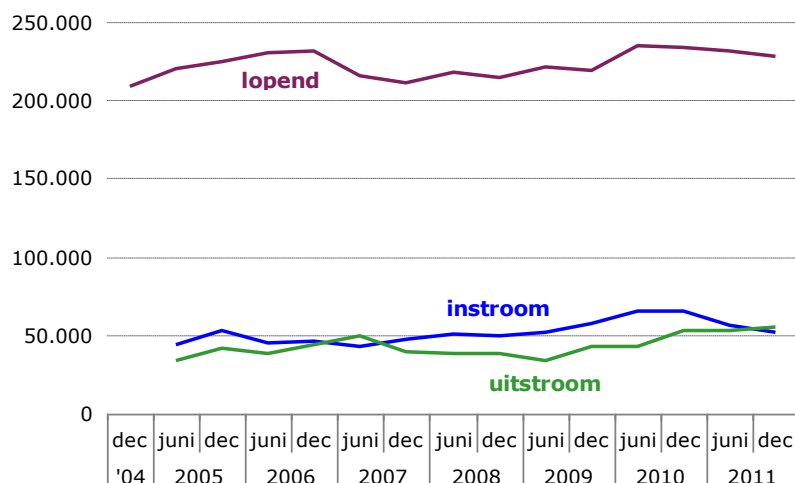
3.4. Statistiek Re-integratie Gemeenten

Gemeenten rapporteren twee maal per jaar via de *Statistiek Re-integratie Gemeenten* (SRG) over hun re-integratieondersteuning. Cijfers over het eerste halfjaar 2012 worden in augustus 2012 door gemeenten aangeleverd. Naar verwachting worden die in december 2012 door het CBS gepubliceerd. In de monitor wordt daarom ingegaan op de uitkomsten over 2011.

⁶ De onderzoekspopulatie bestaat uit uitkeringsontvangers WAO, WIA, WAZ, WaJong, WW, WWB, IOAW, IOAZ en de niet-uitkeringsgerechtigde bij UWV WERKbedrijf ingeschreven niet-werkende werkzoekenden (Nug).

⁷ De aantallen voor de jaren 2010 en 2011 zijn niet geheel vergelijkbaar. Voor het jaar 2010 zijn de voorlopige baangegevens van het Sociaal Statistisch Bestand gebruikt, voor 2011 de ruwe maandbestanden van de belastingdienst.

Figuur 3.4: Verloop gemeentelijke re-integratietrajecten, 2004-2011



Bron: CBS, Statistiek Re-integratie Gemeenten

In 2011 startten er 108 duizend trajecten en werden er ook 108 duizend beëindigd. Naast deze stromen zijn er ook een aantal administratieve correcties, veelal beëindigingen die niet in voorgaande verslagperiodes zijn gemeld. Het aantal lopende re-integratietrajecten is daardoor afgenomen tot 228 duizend ultimo 2011 (zie figuur 3.4). De toepassing van 8 duizend participatieplaatsen, 10 duizend tijdelijke loonkostensubsidies en 6 duizend oude ID/WIW-banen is in dit aantal inbegrepen.

Na de invoering van de WWB in 2004 was er een periode van aanpassing aan de mogelijkheden die de nieuwe wet aan gemeenten bood. In 2007 was sprake van een forse afname van het aantal lopende re-integratietrajecten. Na 2007 nam het aantal re-integratietrajecten weer toe, vooral door een toenemend aantal nieuwe trajecten. Twee jaar later in 2009 neemt het aantal beëindigde trajecten toe. In 2011 neemt het aantal gestarte re-integratietrajecten weer af, waarschijnlijk als reactie op de aangekondigde korting op het budget voor 2012.

Tabel 3.4a: Re-integratietrajecten naar trajectduur, re-integratiepositie en leeftijd, jaar 2011

| | Re-integratietrajecten | | | idem % verdeling | | |
|-----------------------------|------------------------|------------|--------------|------------------|-------------|--------------|
| | Lopend ultimo | Beëindigd | wv naar werk | Lopend ultimo | Beëindigd | wv naar werk |
| trajectduur | x 1000 | | | | | |
| Minder dan 1 jaar | 79 | 59 | 16 | 35% | 54% | 63% |
| Van 1 tot 2 jaar | 60 | 27 | 6 | 26% | 25% | 22% |
| Van 2 tot 3 jaar | 34 | 10 | 2 | 15% | 9% | 7% |
| 3 jaar en langer | 55 | 12 | 2 | 24% | 11% | 9% |
| re-integratiepositie | | | | | | |
| Activering | 145 | 57 | 5 | 64% | 52% | 18% |
| Arbeidsinpassing | 77 | 48 | 20 | 34% | 44% | 79% |
| Niet ingevuld | 6 | 4 | 1 | 3% | 3% | 3% |
| leeftijd | | | | | | |
| 18 tot 27 jaar | 35 | 28 | 8 | 15% | 26% | 32% |
| 27 tot 45 jaar | 103 | 47 | 12 | 45% | 43% | 47% |
| 45 tot 55 jaar | 55 | 22 | 4 | 24% | 20% | 16% |
| 55 tot 65 jaar | 35 | 11 | 1 | 15% | 10% | 6% |
| Totaal | 228 | 108 | 26 | 100% | 100% | 100% |

Bron: CBS, Statistiek Re-integratie Gemeenten (SRG)

Van de lopende trajecten heeft 35 procent een duur van korter dan een jaar (zie tabel 3.4a). De gemiddelde trajectduur van de lopende trajecten is ongeveer 2 jaar, wat deels te verklaren is door de toepassing van langer durende instrumenten als loonkostensubsidies en de nog steeds bestaande ID/WIW-banen.

Van de in 2011 beëindigde re-integratietrajecten had 54 procent een duur van minder dan een jaar. De gemiddelde trajectduur van de beëindigde re-integratietrajecten is ongeveer 1½ jaar.

De re-integratiepositie geeft aan welk type interventie in eerste instantie nodig is: in tabel 3.4a zijn de posities *zorg*, *maatschappelijke activering* en *arbeidsactivering* samengevoegd tot 'activering'. Deze interventies zijn (nog) niet gefocust op directe arbeidsinpassing. Vaak worden voorzieningen aangeboden waarmee de gemeentelijke cliënt een (eerste) stap zet op een langere weg naar werk. Bij 8 procent (5 van de 57 duizend) van de beëindigde activeringstrajecten is men echter al zo goed bemiddelbaar geworden dat zij/hij – eventueel met ondersteuning – wel uitstroomt naar werk. Door het relatief grote aantal activeringstrajecten vormt deze uitstroom naar werk 18 procent van de totale uitstroom naar werk vanuit een traject.

De posities *arbeidstoeleiding*, *werk met ondersteuning* en *werk zonder ondersteuning*⁸ zijn samengevoegd tot 'arbeidsinpassing'. De focus bij deze trajecten ligt al wel op de directe arbeidsinpassing.

Eind 2011 is 64 procent van de mensen met een lopend re-integratietraject nog bezig met *activering*. Gegeven het feit dat de doelgroep voor gemeenten in grote mate bestaat uit (zeer) langdurig bijstandsontvangers, waarvan velen volgens onderzoek (zoals de Divosa-monitor) vaak meerdere belemmeringen hebben die zorgen voor een grote afstand tot de arbeidsmarkt, is dit niet onverwacht. Pas tegen het eind van het re-integratietraject, wanneer directe arbeidsinpassing een reëel perspectief is, zal immers de re-integratiepositie worden aangepast. Bij de in 2011 beëindigde trajecten is dit aandeel verkleind naar 52 procent.

In tabel 3.4a valt verder op dat het aandeel van ouderen (45-plussers) in de uitstroom naar werk slechts 22 procent bedraagt, veel minder dan hun aandeel in de lopende re-integratietrajecten (39%).

In tabel 3.4b is de verhouding weergegeven tussen het aantal huishoudens dat eind 2011 een WWB-uitkering ontving, en het aantal lopende re-integratietrajecten. Gemiddeld loopt er één re-integratietraject per twee WWB-uitkeringen, bij ouderen (55-plussers) en zeer langdurig (meer dan 5 jaar) bijstandontvangers is dat iets minder, en bij WWB-uitkeringen met een uitkeringsduur van 1 tot 3 jaar, juist wat meer.

Tabel 3.4b: WWB'ers met re-integratietraject^a ultimo 2011 versus bestandsprofiel WWB (of WIJ)

| | Lopende re-integratietrajecten | | WWB-uitkeringen | % op traject |
|---------------------------|--------------------------------|-------------|-----------------|--------------|
| | x 1000 | % | x 1000 | % |
| Geslacht | | | | |
| Autochtonen | 67 | 43% | 145 | 46% |
| Niet-westerse allochtonen | 73 | 46% | 136 | 54% |
| Westerse allochtonen | 17 | 11% | 34 | 50% |
| Duur uitkering | | | | |
| < 1 jaar | 40 | 25% | 76 | 52% |
| 1-2 jaar | 33 | 21% | 55 | 59% |
| 2-3 jaar | 19 | 12% | 32 | 59% |
| 3-4 jaar | 12 | 7% | 20 | 57% |
| 4-5 jaar | 8 | 5% | 15 | 55% |
| > = 5 jaar | 46 | 29% | 117 | 39% |
| Leeftijd | | | | |
| 15-34 jaar | 51 | 33% | 84 | 61% |
| 35-44 jaar | 44 | 28% | 76 | 57% |
| 45-54 jaar | 41 | 26% | 85 | 48% |
| 55-64 jaar | 21 | 13% | 70 | 30% |
| Totaal | 157 | 100% | 316 | 50% |

a. WWB-ers die volledig zijn uitgestroomd naar gesubsidieerde arbeid of naar een baan met een tijdelijke loonkostensubsidie, alsmede WWB-ers die tijdens het re-integratietraject hun uitkeringsrecht verliezen worden in deze tabel niet meegenomen. Ook niet wanneer er tijdens de start van het re-integratietraject wel sprake was van een bijstandsuitkering, en het re-integratietraject nog niet is beëindigd.

Bron: Maatwerktabel CBS, bewerking SZW

⁸ Deze re-integratiepositie is alleen van toepassing bij beëindigde trajecten.