



Opdrachtgever

SZW



Ministerie van Sociale Zaken en
Werkgelegenheid

Onderzoek

Monitor arbeidsmarkt : oktober 2013

Categorie

Arbeidsmarkt

Monitor arbeidsmarkt : oktober 2013

Conclusie

De monitor bevat drie thematische hoofdstukken: (1) werkgelegenheid, werkloosheid en arbeidsmarktmaatregelen, (2) inkomenswaarborg en (3) re-integratie. Hoofdstuk 1 beschrijft de ontwikkeling van de economie, de werkgelegenheid en de werkloosheid. Ook wordt de voortgang vermeld van de lopende arbeidsmarktmaatregelen. In deze editie gaat het daarbij om de mobiliteitsbonussen voor oudere werknemers en voor arbeidsgehandicapte werknemers. Hoofdstuk 2 biedt eerst een totaalbeeld van de ontwikkeling vanaf 2001 van alle typen inkomensvoorzieningen en -verzekeringen. Verder wordt voor een meer recente periode per inkomensvoorziening en -verzekering ingegaan op de verdeling naar leeftijd, in- en uitstroomkansen en uitstroom naar werk (al dan niet na traject). Hoofdstuk 3, ten slotte, gaat in op de re-integratie van mensen met een WW-, bijstands- of arbeidsongeschiktheidsuitkering en de bij het UWV WERKbedrijf ingeschreven niet-uitkeringsgerechtigde werkloze werkzoekenden, op basis van de meest recente cijfers (ultimo 2012). De cijfers laten zien dat Nederland hard is geraakt door de recessie die eind 2008 is ingezet. Sinds 2008 is de economie gekrompen met -3,4%, daalde het aantal banen van werknemers met 218 duizend (-2,7%) en liep het aantal werklozen op met een kleine 400 duizend naar 683 duizend in augustus 2013. Daarbij is het aantal WW- en WWB-uitkeringen sinds medio 2008 toegenomen met respectievelijk 212 en 78 duizend.

Link naar bestand

<http://www.onderzoekwerkeninkomen.nl/rapporten/l48nxbp6>



Monitor Arbeidsmarkt

Oktober 2013

Kernboodschap en leeswijzer

De cijfers in deze Monitor Arbeidsmarkt laten zien dat Nederland hard is geraakt door de recessie die eind 2008 inzette. Sinds 2008 is de economie gekrompen met -3,4%, daalde het aantal banen van werknemers met 218 duizend (-2,7%), en liep het aantal werklozen op met een kleine 400 duizend naar 683 duizend in augustus 2013. Daarbij is het aantal WW- en WWBuitkeringen sinds medio 2008 toegenomen met respectievelijk 212 en 78 duizend.

Eind september 2013 zijn er wel de eerste signalen die duiden op een kentering. Zo trekt de export aan en lijkt de Nederlandse economie zich te stabiliseren. De vooruitzichten voor de arbeidsmarkt zijn minder rooskleurig. Omdat de arbeidsmarkt altijd met enige vertraging reageert op ontwikkelingen in de economie zal de werkloosheid, naar verwachting, dit en het komende jaar verder oplopen.

Ondanks de geschetste ontwikkelingen staat de Nederlandse arbeidsmarkt er in internationaal perspectief relatief goed voor. De netto arbeidsparticipatie ligt, met ruim 74 procent (15-64 jaar, 1 uursgrens) op het hoogste niveau van de EU-28. De werkloosheid is in Nederland lager dan in de meeste andere landen van de Europese Unie, en dat geldt ook voor de werkloosheid onder jongeren.

Het Centraal Planbureau (CPB) gaat er in de Macro Economische Verkenning (MEV) 2014 vanuit dat de economie in 2013 nog krimpt met 1¼ procent, maar dat deze in 2014 weer licht (½ procent) zal groeien. Gemeten over heel 2014 zal het aantal werkenden ten opzichte van 2013 naar verwachting van het CPB nog afnemen met 10 duizend, en de werkloosheid verder toenemen met 70 duizend personen, naar 9¼ procent van de beroepsbevolking.

In de meest recente cijfers over re-integratie (het jaar 2012) is landelijk gemiddeld een lichte daling zichtbaar van de bruto effectiviteit van de verleende re-integratieondersteuning, dat is het percentage van de re-integratietrajecten dat binnen 24 maanden resulteerde in niet gesubsidieerd werk. Dit percentage nam af van 61 procent in 2011 naar 57 procent in 2012. Deze terugval komt vooral doordat het aantal gestarte WW-trajecten (met relatief hoog percentage baanvinders) tussen 2009 en 2010 fors daalde, terwijl het aantal gestarte trajecten voor bijstandontvangers (met relatief laag percentage baanvinders) juist steeg. Het percentage baanvinders vanuit WW-re-integratietrajecten nam af met 1 procentpunt (naar 73 procent). Voor arbeidsongeschikten, bijstandontvangers en niet-uitkeringsgerechtigden was juist sprake van een kleine toename van het percentage baanvinders. De re-integratie van laatstgenoemde groepen wordt ook minder beïnvloed door de conjuncturele situatie, en meer door op de persoon toegesneden inspanningen (maatwerk).

Deze ontwikkelingen worden nader uiteengezet in drie thematische hoofdstukken:

1. Werkgelegenheid, werkloosheid en arbeidsmarktmaatregelen
2. Inkomenswaarborg
3. Re-integratie

Hoofdstuk 1 gaat in op ontwikkelingen met betrekking tot de economie, de werkgelegenheid en de werkloosheid. Tevens wordt ook de voortgang vermeld van de lopende arbeidsmarktmaatregelen. In deze editie gaat het om de Monitor Mobiliteitsbonussen voor oudere werknemers en voor arbeidsgehandicapte werknemers.

Hoofdstuk 2 begint met een totaalbeeld van de ontwikkeling vanaf 2001 van alle typen inkomensvoorzieningen of -verzekeringen. Verder wordt voor een meer recente periode per inkomensvoorziening of -verzekering ingegaan op de verdeling naar leeftijd, in- en uitstroomkansen en uitstroom naar werk (al dan niet na traject).

Hoofdstuk 3 gaat in op de re-integratie van mensen met een WW-, een bijstands- of een arbeidsongeschiktheidsuitkering en tevens de bij het UWV WERKbedrijf ingeschreven niet-uitkeringsgerechtigde werkloze werkzoekenden, op basis van de meest recent beschikbaar gekomen cijfers (ultimo 2012).

Inhoudsopgave

1. Werkgelegenheid, werkloosheid en arbeidsmarktmaatregelen	5
1.1. Inleiding	5
1.2. Werkgelegenheid	5
1.2.1. Ontwikkeling netto arbeidsdeelname	7
1.2.2. Ontwikkeling netto arbeidsdeelname naar persoonskenmerken	8
1.3. Werkloosheid	8
1.3.1. Ontwikkeling werkloosheid naar persoonskenmerken	9
1.4. Monitor mobiliteitsbonussen	9
1.4.1. Inleiding	9
1.4.2. Mobiliteitsbonus oudere werknemers	10
1.4.3. Mobiliteitsbonus arbeidsgehandicapte werknemers	10
2. Inkomenswaarborg	12
2.1. Inleiding	12
2.2. WW-uitkeringen	12
2.3. WWB-uitkeringen	13
2.4. Arbeidsongeschiktheidsuitkeringen	14
3. Re-integratie	15
3.1. Inleiding	15
3.2. Uitstroomdoelstelling re-integratie	15
3.3. Aan het werk met en zonder re-integratieondersteuning	16
3.4. Statistiek Re-integratie Gemeenten	16

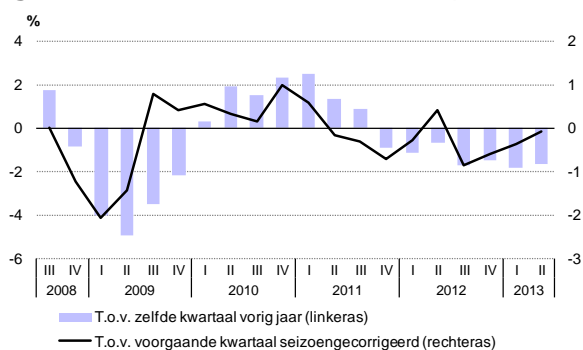
1. Werkgelegenheid en werkloosheid

1.1. Inleiding

De Nederlandse economie kromp in het tweede kwartaal van 2013 met 0,1 procent ten opzichte van een kwartaal eerder. Hoewel dit het vierde achtereenvolgende kwartaal met krimp is (zie figuur 1.1), lijkt het er op dat de Nederlandse economie zich aan het stabiliseren is¹.

De aanhoudende laagconjunctuur heeft ook invloed op de arbeidsmarkt. De voor seizoeneffecten gecorrigeerde werkloosheid liep op naar 8,6 procent van de beroepsbevolking (augustus 2013). In het 2^e kwartaal 2013 waren er 137 duizend banen van werknemers minder dan een jaar eerder. Dat is een daling met 1,7 procent. Het aantal vacatures daalde in dezelfde periode met 17 procent (-20 duizend).

Figuur 1.1: Bruto Binnenlands Product, %-volumemutaties, 2008-2013



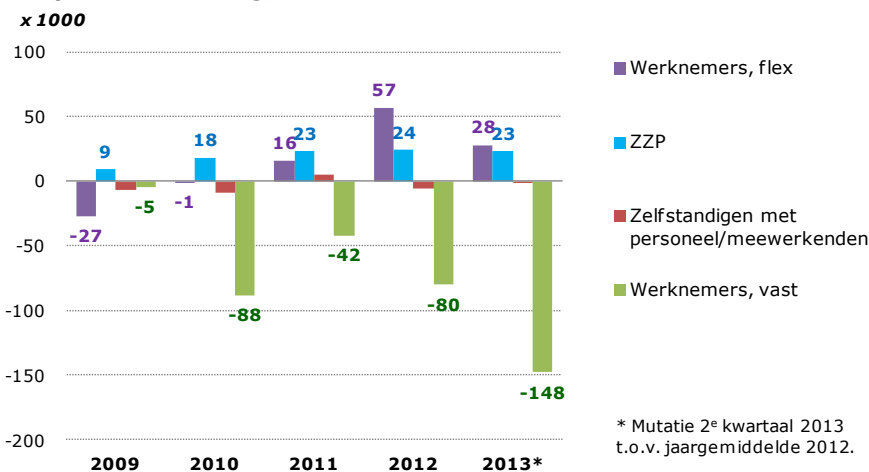
Bron: CBS

In de Macro Economische Verkenning (MEV) 2014 voorspelt het Centraal Planbureau voor heel 2013 een krimp van de economie met 1¼ procent ten opzichte van 2012. Daarbij zal het aantal werkzame personen (met een werkweek van tenminste 12 uur) dalen met 107 duizend, en het aantal werklozen (nationale definitie) toenemen met 173 duizend, naar 680 duizend (8½ procent van de beroepsbevolking).

1.2. Werkgelegenheid

Sinds 2008 is het aantal werkzame personen (zelfstandigen + werknemers) gedaald met 212 duizend (-2,8%), naar gemiddeld 7289 duizend in het 2^e kwartaal 2013. Deze daling komt vrijwel geheel voor rekening van werknemers met een vast dienstverband (zie figuur 1.2a).

Figuur 1.2a: Jaarmutaties aantal werkzame personen (met een werkweek van tenminste 12 uur) naar positie werkkring, 2009-2013



¹ CBS, 'Conjunctuurbeeld minder negatief', 30 september 2013.

Bron: SZW, op basis van CBS

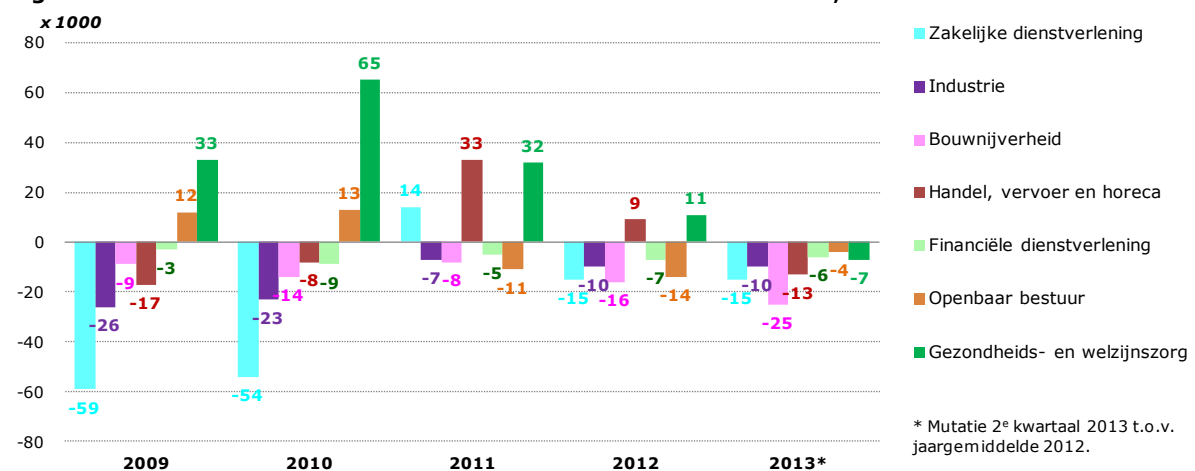
Het aantal zzp'ers en werknemers met flexibel dienstverband groeide sinds 2008 met 97 duizend (+14%) respectievelijk 73 duizend (+6%). Het aantal zelfstandigen met personeel (inclusief meewerkende gezinsleden) en het aantal werknemers met een vast dienstverband daalde in deze periode met 18 duizend (-5%) respectievelijk 363 duizend (-7%). Het percentage werknemers met vast dienstverband op het totaal aantal werkenden daalde hiermee van 71,4 (in 2008) naar 68,1 procent (in het 2^e kwartaal 2013).

Als de flexbaan een opstap is naar een vaste baan ondervindt betrokkene weinig carrièreschade. Maar als de flexbaan geen opstap is naar vast werk fungeert deze als een 'arbeidsmarktval'. Het is moeilijk om dan nog een overstap te maken naar een vaste baan. Voor laagopgeleiden in Nederland is flexibele arbeid veel minder een opstap naar een baan met zekerheid. Werkgevers kiezen vaker voor tijdelijke contracten, omdat zij dan beter op nieuwe ontwikkelingen in kunnen spelen. Een daling van het aandeel vaste banen is niet alleen het gevolg van het aannamebeleid van werkgevers. Ook speelt mee dat veel minder mensen doorschuiven van een tijdelijke baan naar een vaste baan. Sinds het midden van de jaren'90 is de doorstroom sterk gedaald. Aanvankelijk stroomde circa de helft door naar een vaste baan en net voor de crisis een kwart. Op het hoogtepunt van de crisis maakte slechts één op de zes mannen met een tijdelijk contract de overstap naar een vaste baan. De doorstroom stukt vooral bij jongere mannen in tijdelijke banen².

Banen naar sector

Sinds 2008 is het aantal banen van werknemers (inclusief banen van <12 uur per week) gedaald met 218 duizend (-2,7%), alleen in de zorgsector was sprake van een groei van de werkgelegenheid, met 134 duizend banen (+11%), zie figuur 1.2b.

Figuur 1.2b: Jaarmutaties aantal banen van werknemers naar sector, 2009-2013



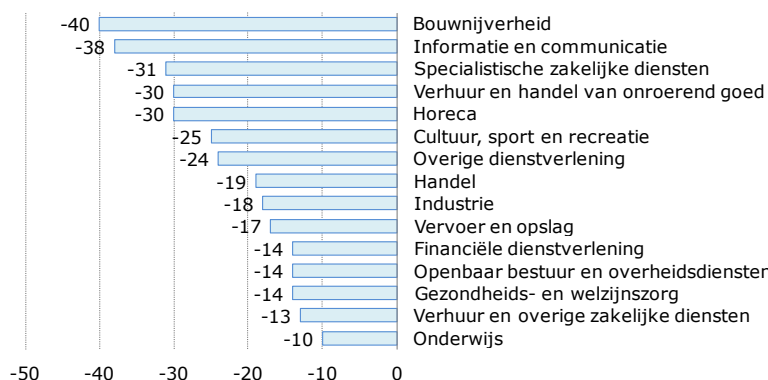
Bron: SZW, op basis van CBS

De grootste daling van het aantal banen deed zich voor in de zakelijke dienstverlening, de industrie en de bouw, met 129 duizend (-9%), respectievelijk 76 duizend (-9%) en 72 duizend (-18%). Het aantal banen in de financiële dienstverlening daalde met 30 duizend (-11%). Ten opzichte van het 2^e kwartaal 2012 is het aantal banen van werknemers in het 2^e kwartaal 2013 137 duizend lager (-1,7%).

De vacaturegraad (het aantal openstaande vacatures per duidend banen) is gedaald van 32 per eind juni 2008 naar 12 per eind juni 2013. In alle sectoren is de vacaturegraad in deze periode gedaald. Relatief was de daling het grootst in de bouwnijverheid (-40) en het kleinst in het onderwijs (-10), zie figuur 1.2c.

² CBS en TNO, 'Dynamiek op de Nederlandse Arbeidsmarkt: De focus op flexibilisering', mei 2013.

Figuur 1.2c: Vacaturegraad^a naar sector, afname tussen eind juni 2008 en eind juni 2013



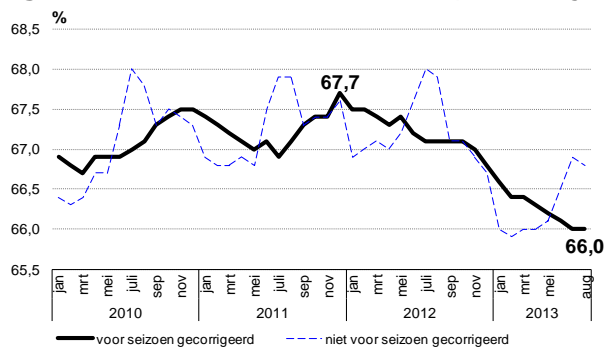
a. Aantal openstaande vacatures per 1000 banen van werknemers.

Bron: SZW, op basis van CBS

1.2.1 Ontwikkeling netto arbeidsdeelname

De netto arbeidsdeelname, ook wel aangeduid als netto arbeidsparticipatie, is het aantal werkenden (met een werkweek van tenminste 12 uur) als percentage van de potentiële beroepsbevolking (= bevolking 15-64 jaar). Sinds het maandcijfer december 2011 is de netto arbeidsdeelname gedaald met 1,7 procentpunt, van 67,7 naar 66,0 procent (augustus 2013), zie figuur 1.2.1a. Deze daling komt – voor seizoen gecorrigeerd – overeen met een daling met 151 duizend werkenden.

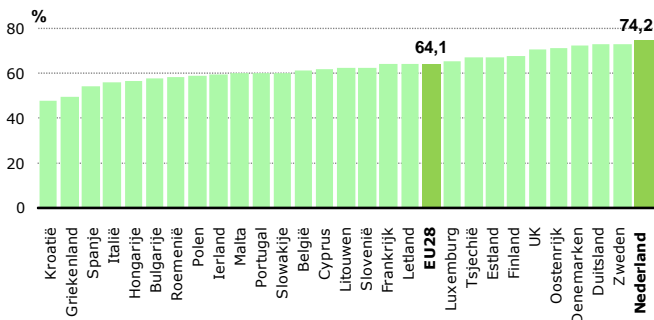
Figuur 1.2.1a: Netto arbeidsdeelname, maandcijfers januari 2010 – augustus 2013



Bron: CBS

Ondanks de sterke daling van de werkgelegenheid heeft Nederland in het 1^e kwartaal van 2013 nog steeds de hoogste netto arbeidsparticipatie van de EU28, namelijk – volgens internationale definitie – 74,2 procent, tegenover 64,1 procent in de EU28, zie figuur 1.2.1b.

Figuur 1.2.1b: Internationale vergelijking van de netto arbeidsdeelname 15-64 jarigen^a, eerste kwartaal 2013^b



a. Aandeel werkzame personen op bevolking 15-64 jaar volgens internationale definitie, dat wil zeggen inclusief mensen die voor minder dan 12 uur per week werken.

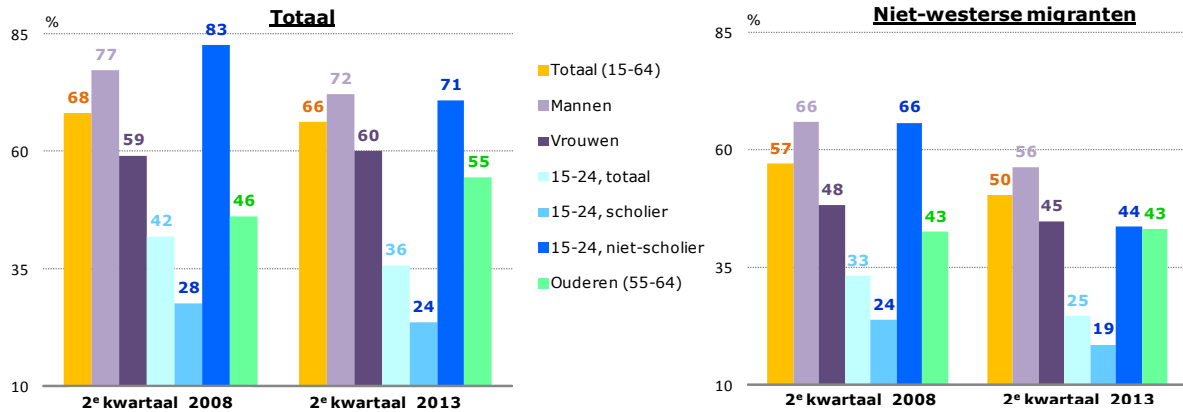
b. Gecorrigeerd voor seizoensinvloeden. De cijfers voor EU28 en Frankrijk betreffen het 4^e kwartaal 2012.

Bron: Eurostat

1.2.2 Ontwikkeling netto arbeidsdeelname naar persoonskenmerken

De (netto) arbeidsdeelname (nationale definitie, voor 15-64 jarigen) bedroeg in het 2^e kwartaal 2013 66,2 procent. Dat is 2 procentpunt lager dan in het 2^e kwartaal 2008 (68,2 procent), zie linkerkant figuur 1.2.2.

Figuur 1.2.2: Netto arbeidsdeelname, 2^e kwartaal 2008 en 2013



Bron: CBS

In deze periode nam de netto arbeidsdeelname van ouderen toe met 9 procentpunt, naar 55 procent. Ook de arbeidsdeelname van vrouwen nam (1 procentpunt) toe.

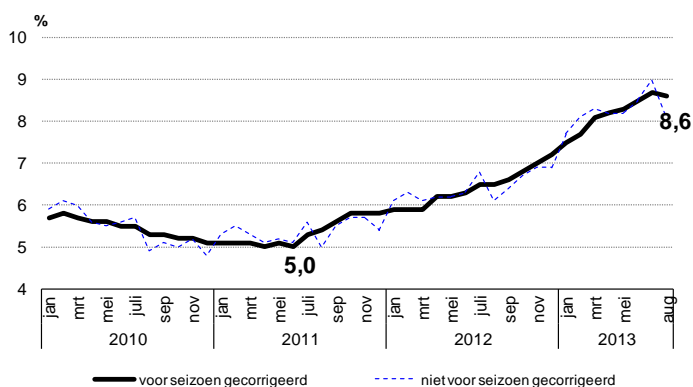
De arbeidsdeelname van jongeren 15-24 jaar is in deze periode het sterkste gedaald, met 6 procentpunt. Binnen de groep jongeren was de daling voor niet-scholieren het grootst (-12 procentpunt).

De netto arbeidsdeelname van niet-westerse migranten ligt voor alle onderscheiden categorieën lager dan gemiddeld (voor het totaal ongeacht etnische herkomst), zowel in 2008 als 2013. De achterstand ten opzichte van de gemiddelde arbeidsdeelname is tussen 2008 (57 – 68 procent = -11 procentpunt) en 2013 (50 – 66 = -16 procentpunt) groter geworden. Vermoedelijk hangt dit samen met de stand van de conjunctuur. Niet-westerse arbeidsmigranten zijn vooral werkzaam in conjunctuurgevoelige sectoren en in sectoren die harde klappen hebben gehad, zoals industriële sectoren.

1.3. Werkloosheid

Sinds juni 2011 is de werkloosheid tot aan augustus 2013 vrijwel voortdurend gestegen van 5,0 naar 8,7 procent van de beroepsbevolking 15-64 jaar (voor seizoen gecorrigeerd). In augustus 2013 daalde de werkloosheid met 0,1 procentpunt, naar 8,6 procent (zie figuur 1.3a). De stijging sinds juni 2011 komt – voor seizoen gecorrigeerd – overeen met een toename met 291 duizend werklozen, van 392 naar 683 duizend.

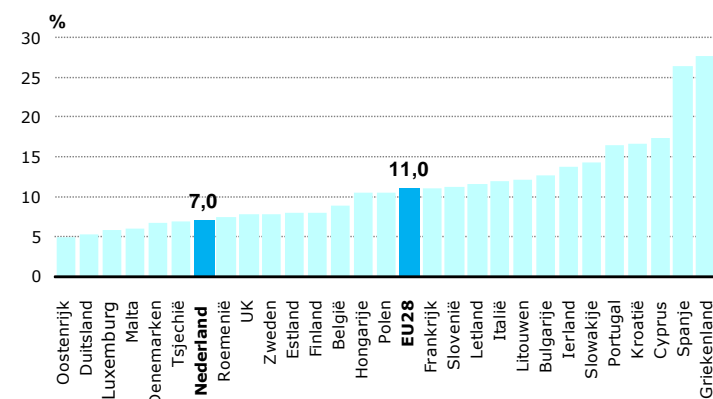
Figuur 1.3a: Werkloosheidspercentage, maandcijfers januari 2010 - augustus 2013



Bron: CBS

Internationaal staat Nederland in juli 2013 desondanks (met 7,0 procent, internationale definitie) nog bij de top 7 van EU-landen met de laagste werkloosheid, zie figuur 1.3b. Gemiddeld bedroeg de werkloosheid in de EU-28 11,0 procent in juli 2013.

Figuur 1.3b: Internationale vergelijking van de werkloosheid^a, juli 2013^b, gecorrigeerd voor seizoensinvloeden



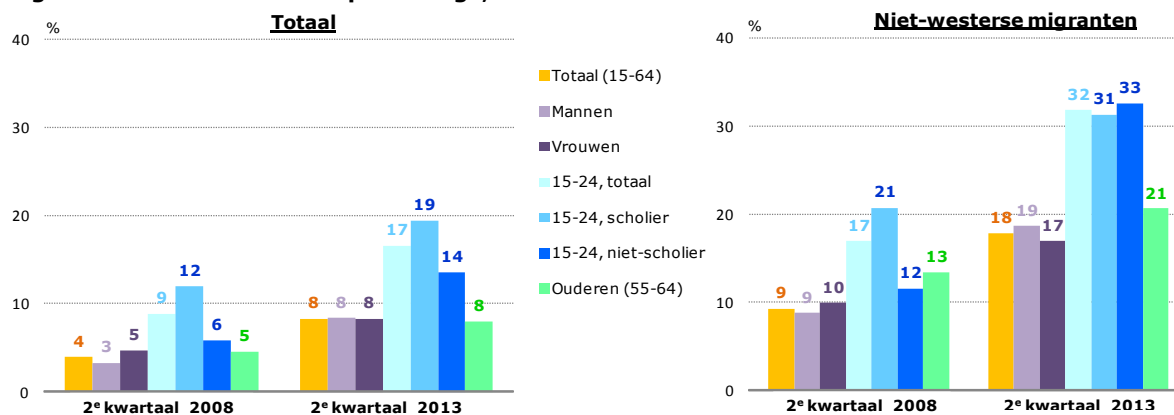
a. Volgens internationale definitie, dat is inclusief mensen die voor minder dan 12 uur per week werk zoeken.
 b. Voor Estland, Letland en Hongarije juni 2013; voor Griekenland en UK mei 2013.

Bron: Eurostat

1.3.1 Ontwikkeling werkloosheid naar persoonskenmerken

In het 2^e kwartaal 2013 bedroeg het werkloosheidspercentage (nationale definitie) 8,3 procent. Dat is een verdubbeling ten opzichte van de werkloosheid in het 2^e kwartaal 2008 (3,9 procent), zie linkerkant figuur 1.3.1.

Figuur 1.3.1: Werkloosheidspercentage, 2^e kwartaal 2008 en 2012



Bron: CBS

Tussen 2008 en 2013 is de werkloosheid onder niet-westerse migranten het sterkst gestegen, gemiddeld met 9 procentpunt, naar 18 procent (zie rechterkant figuur 1.3.1). De toename was het kleinst (3 procentpunt) voor ouderen en vrouwen.

Zowel in 2008 als 2013 geldt dat de werkloosheid van niet-westerse migranten (ruim) tweemaal zo hoog is als gemiddeld (voor het totaal ongeacht etnische herkomst).

1.4 Monitor mobiliteitsbonussen

1.4.1 Inleiding

Vanaf januari 2013 komen werkgevers die arbeidsgehandicapten en uitkeringsgerechtigden van 50 jaar of ouder in dienst nemen in aanmerking voor een mobiliteitsbonus. De baanperspectieven van zowel oudere uitkeringsontvangers als van arbeidsgehandicapten zijn over het algemeen minder

gunstig. De mobiliteitsbonus maakt het voor werkgevers financieel aantrekkelijker om een oudere of arbeidsgehandicapte werknemer in dienst te nemen.

De in 2013 geïntroduceerde mobiliteitsbonus is een nieuwe vorm van de daarvoor bestaande premiekortingen. De bedragen van de mobiliteitsbonus zijn hoger dan van de premiekortingen. De mobiliteitsbonus houdt in dat werkgevers die een uitkeringsgerechtigde van 50 jaar of ouder of een arbeidsgehandicapte werknemer in dienst nemen, gedurende een periode van drie jaar, een premiekorting van maximaal €7.000, - per jaar kunnen toepassen. Deze korting vermindert naar rato als de werknemer minder dan 36 uur werkt.

1.4.2 Mobiliteitsbonus oudere werknemers

In 2012 bedroeg het gebruik van de premiekorting voor oudere werknemers €134 miljoen. De meest recente cijfers over het aantal nieuwe dienstverbanden dat is aangegaan met oudere werknemers gaan over de eerste negen maanden van 2012. In deze periode zijn er 277.000 nieuwe dienstverbanden aangegaan door personen van 50 jaar of ouder. Het aandeel ouderen dat vanuit een uitkering in een nieuw dienstverband aan de slag ging op het totaal aantal ouderen dat in een nieuw dienstverband aan de slag ging, is toegenomen van 2% in 2009 naar 7% in 2012. Voor de ouderen die vanuit een uitkering aan het werk gingen kon een premiekorting worden toegepast. Het is niet duidelijk in hoeverre genoemde stijging daadwerkelijk toegeschreven kan worden aan toepassing van de premiekorting. De meest recente cijfers over het aantal lopende premiekortingen voor oudere werknemers zijn uit september 2012. Op dat moment maakten circa 31.000 oudere werknemers gebruik van deze regeling.

Effectiviteit

De minister van Sociale Zaken en Werkgelegenheid heeft tijdens het Algemeen Overleg van 2 juli 2013³ toegezegd in de eerstvolgende monitor arbeidsmarkt in te gaan op de effectiviteit van de mobiliteitsbonus. Hierbij wordt deze toezegging gestand gedaan.

In 2012 heeft SEO in opdracht van SZW onderzoek⁴ gedaan naar de effectiviteit van ouderenbeleid. Daarvoor is aan 1000 werkgevers gevraagd wat doorslaggevende factoren zijn om ouderen aan te aannemen. Uit het onderzoek blijkt dat de mobiliteitsbonus voor oudere uitkeringsgerechtigden een positief effect heeft op de aannamekansen van oudere sollicitanten. De mobiliteitsbonus leidt tot 13% extra banen voor de groep uitkeringsgerechtigden ouder dan 50 jaar. Dat komt neer op circa 5.000 banen voor oudere werkzoekenden.

In lijn met de beleidsagenda van de sociale partners, is het streven dat in 2020 de arbeidsparticipatie van ouderen is genormaliseerd. Dit betekent dat de arbeidsparticipatie van ouderen in 2020 niet fundamenteel verschilt van de gemiddelde arbeidsparticipatie. In 2019 zal de mobiliteitsbonus integraal worden geëvalueerd en worden bezien of genoemde doelstelling is gehaald en de mobiliteitsbonus oudere werknemers derhalve kan worden uitgefaseerd.

1.4.3 Mobiliteitsbonus arbeidsgehandicapte werknemers

In 2012 waren de totale kosten van het gebruik van de premiekorting voor arbeidsgehandicapte werknemers €46 miljoen. De meest recente cijfers over het aantal nieuwe dienstverbanden dat is aangegaan met arbeidsgehandicapte werknemers gaan over de eerste 9 maanden van 2012. In de eerste 9 maanden van 2012 zijn er een kleine 9.000 nieuwe dienstverbanden aangegaan door mensen met een arbeidshandicap. Voor deze mensen kon de premiekorting arbeidsgehandicapten worden toegepast. De meest recente cijfers over het aantal lopende premiekortingen voor arbeidsgehandicapte werknemers zijn van september 2012. Op dat moment maakten circa 25.000 arbeidsgehandicapte werknemers gebruik van de premiekorting.

Effectiviteit

Aangezien de mobiliteitsbonussen sinds 1 januari 2013 zijn ingevoerd en we nog niet beschikken over meer recente cijfers dan die in de vorige arbeidsmarktmonitor zijn gepresenteerd, is het nog

³ Tweede Kamer, vergaderjaar 2012-2013, 33 566, nr. 58 (pag. 32)

⁴ SEO Economisch Onderzoek, 'Wat maakt oudere werknemers aantrekkelijk?', september 2012.

niet mogelijk iets te kunnen melden over de effectiviteit van deze maatregel. Bekend is in meer algemene zin dat de arbeidsdeelname van mensen met een arbeidsbeperking achterblijft. In 2019 zal de mobiliteitsbonus integraal worden geëvalueerd.

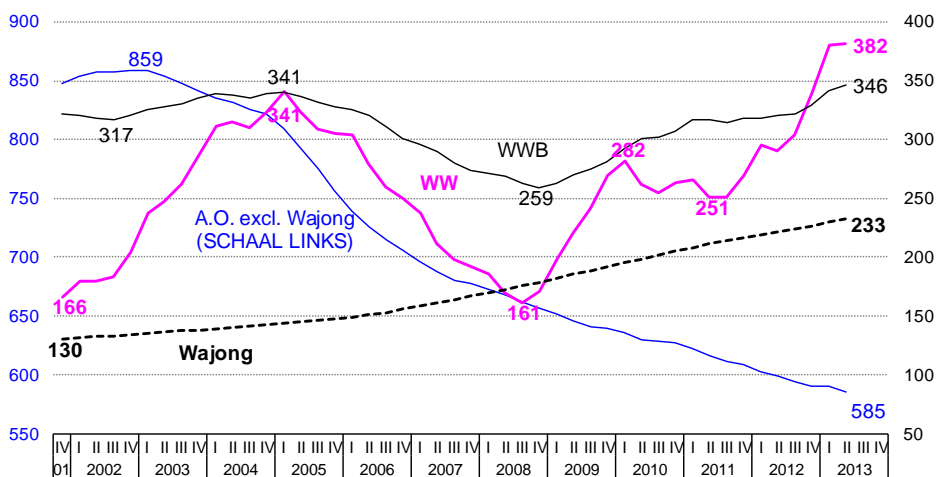
In het sociaal akkoord van 11 april 2013 heeft het kabinet afspraken gemaakt met sociale partners. Deze afspraken hebben gevolgen voor de doelgroep van de mobiliteitsbonus arbeidsgehandicapten. Deze afspraken worden momenteel uitgewerkt in de voorgenomen Participatiewet. De streefdatum van invoering van de Participatiewet is 1 januari 2015.

2. Inkomenswaarborg

2.1 Inleiding

Dit hoofdstuk schetst de ontwikkelingen op het terrein van inkomenswaarborg (inkomensvoorzieningen en inkomensverzekeringen). Figuur 2.1 geeft een blik op de ontwikkeling sinds 2001.

Figuur 2.1: Aantal uitkeringen arbeidsongeschiktheid (A.O.), Wajong, WW en WWB, vanaf 2001, per ultimo kwartaal (x 1.000)^a



a. Wajong is inclusief de nieuwe Wajong. WW is exclusief deeltijd-WW. WWB is incl. uitkeringen in het kader van de Wet Investeren in Jongeren (WIJ), tot AOW-leeftijd.

Bron: UWV, CBS

Sinds de aanvang van de recessie (eind 2008) is het aantal WW-uitkeringen ruim verdubbeld, van 161 duizend naar 382 duizend medio 2013. Het aantal WWB-uitkeringen steeg in deze periode met 87 duizend (+34%), naar 346 duizend.

Het aantal Wajong-uitkeringen is over de hele periode gegroeid, van 130 duizend eind 2001 naar 233 duizend (+78%). Het aantal arbeidsongeschiktheidsuitkeringen exclusief Wajong (WAO, WAZ en WIA) daalde van 859 duizend ultimo 2002 naar 585 duizend (-32%).

2.2 WW-uitkeringen

De ontwikkeling van het WW-volume in een bepaalde periode is het saldo van in- en uitstroom van WW'ers in die periode. De omvang van de instroom wordt bepaald door het aantal werknemers en hun kans op instroom in de WW (ontslagkans). De omvang van de uitstroom wordt bepaald door het WW-volume en de kans om uit de WW te stromen, vanwege werkherhervatting of een andere reden (waaronder het bereiken van de maximale uitkeringsduur).

De instroom in de WW in de eerste helft van 2013 was 43 duizend hoger dan in het daaraan voorafgaande halfjaar, als gevolg van een stijging van de gemiddelde kans op instroom in de WW, van 4,1 naar 4,9 procent. De toename was het grootst voor 15-24 en 25-34 jarigen (+1,3 respectievelijk +1,0 procentpunt), zie tabel 2.2a. De kans op instroom in de WW is hoger naarmate de werknemer jonger is, met als uitzondering de instroomkans van jongeren tot 25 jaar: hun instroomkans is minder hoog dan voor 25-34 jarigen doordat ze gemiddeld minder arbeidsverleden hebben, en daarmee minder WW-rechten.

Tabel 2.2a: Instroom(kans) in de WW^a naar leeftijd

	Instroom in de WW (x 1000)						Kans op instroom in WW (%)					
	Totaal	15-24	25-34	35-44	45-54	55-64	Totaal	15-24	25-34	35-44	45-54	55-64
1 ^e halfjaar 2012	245	29	70	62	55	29	3,9	4,1	4,8	3,9	3,4	3,2
2 ^e halfjaar 2012	258	32	75	63	57	31	4,1	4,3	5,1	4,0	3,5	3,4
1 ^e halfjaar 2013	301	38	88	72	66	38	4,9	5,6	6,1	4,8	4,1	4,0

a. Instroomkans = jaarinstream in % van jaargemiddelde aantal werknemers. WW is exclusief deeltijd-WW.

Bron: SZW, op basis van UWV

Met de groei in de eerste helft van 2013 van het WW-bestand en de instroom in de WW nam ook de uitstroom uit de WW toe ten opzichte van het voorafgaande halfjaar, namelijk met 52 duizend, zie tabel 2.2b. Het aandeel uitstromers wegens werkherhervatting nam daarbij toe van 47 naar 48 procent. Alleen voor jongeren was sprake van een afname van dit aandeel (met 1 procentpunt).

Tabel 2.2b: Jaaruitstroom uit de WW^a naar leeftijd

	Uitstroom uit de WW (x 1000)						wv: wegens werkherhervatting (in % totale uitstroom)					
	Totaal	15-24	25-34	35-44	45-54	55-64	Totaal	15-24	25-34	35-44	45-54	55-64
1 ^e halfjaar 2012	224	26	65	56	49	26	51	42	52	57	55	41
2 ^e halfjaar 2012	208	25	62	50	44	25	47	39	48	54	53	36
1 ^e halfjaar 2013	260	35	80	61	53	29	48	38	49	55	54	38

a. Exclusief deeltijd-WW.

Bron: SZW, op basis van UWV

Ondanks de toename van de omvang van de WW-uitstroom zijn de kansen op uitstroom uit de WW, welke zijn gerelateerd aan de omvang van het bestand + de instroom (zie voetnoot a van figuur 2.3), gedaald van gemiddeld (voor het totaal 15-64 jaar) 27 procent in het eerste halfjaar 2012 naar 25 procent in de eerste helft van 2013.

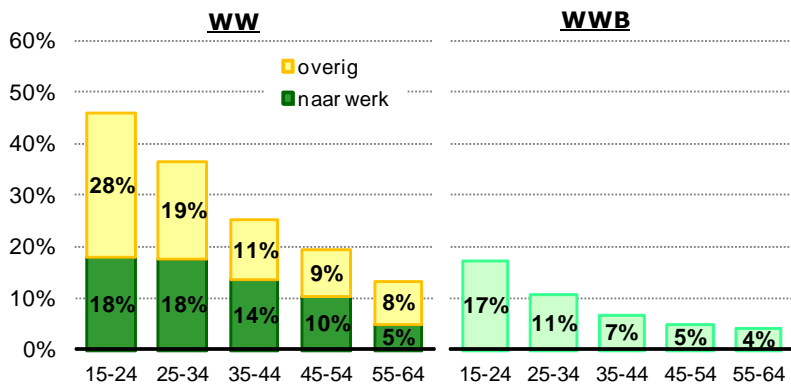
De uitstroomkansen uit de WW hangen sterk samen met de leeftijd. Jongeren hebben doorgaans een grotere uitstroomkans dan ouderen. De kans om binnen 3 maanden uit de WW te stromen loopt met de leeftijd af van 46 procent voor jongeren (15-24 jaar), tot 13 procent voor ouderen (55-64 jaar), zie linkerkant van figuur 2.3.

2.3 WWB-uitkeringen

Het aantal WWB-uitkeringen nam in de eerste helft van 2013 toe met 21 duizend (naar 346 duizend). Deze toename is groter dan die in geheel 2012. Vorig jaar steeg het aantal WWB-uitkeringen met 9 duizend. De grotere toename van het bestand is vooral het gevolg van een grotere instroom in de WWB, maar ook van een afname van de uitstroom(kansen). Ten opzichte van een jaar geleden zijn de kansen om binnen 3 maanden uit te stromen gedaald van gemiddeld 8,4 naar 7,4 procent.

Net als bij de WW, nemen ook bij de WWB de uitstroomkansen af met de leeftijd, van 17 procent voor jongeren (15-24 jaar), tot 4 procent voor ouderen (55-64 jaar), zie rechterkant figuur 2.3.

Figuur 2.3: Uitstroomkansen^a uit de WW en WWB/WIJ naar leeftijd, 2013^b



a. Uitstroomkans = de gemiddelde kans (van bestand + instroom) om binnen 3 maanden het bestand te verlaten. WW is exclusief deeltijd-WW.

b. De uitstroomkansen WW zijn berekend op basis van de jaarperiode tot en met juni 2013; WWB op basis van de jaarperiode tot en met het eerste kwartaal 2013.

Bron: SZW, op basis van UWV, CBS

Uit recent onderzoek⁵ blijkt dat er een relatie is tussen de in- en uitstroom WWB: een hogere uitstroom in het verleden leidt tot minder instroom, die vervolgens weer positief uitwerkt op de uitstroom. Een gemeente met beleid dat de uitstroom verwaarloost wordt niet alleen geconfronteerd met minder uitstroom. Op termijn neemt ook de instroom toe. Verder blijkt dat zowel bij de instroom als bij de uitstroom, de met de WWB beoogde financiële prikkel voor gemeenten het gewenste effect heeft. Een derde algemene conclusie is het belang om te corrigeren

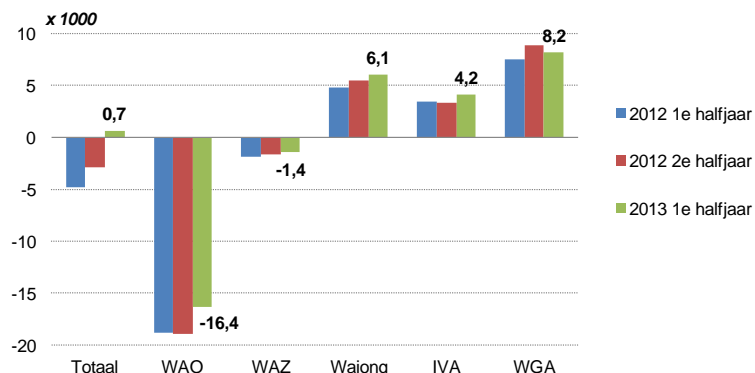
⁵ Luuk Huttenhuis, 'Social Assistance in the Netherlands: determinants of inflow into and outflow from social assistance since the introduction of the new Social Assistance Act (WWB) in 2004', juni 2013.

voor verschil in risico tussen gemeenten. Lokale en regionale factoren zijn van significante invloed op het succes van gemeentelijk beleid.

2.4 Arbeidsongeschiktheidsuitkeringen (AO-uitkeringen)

Figuur 2.4a toont de ontwikkeling van het aantal AO-uitkeringen in de verschillende uitkeringstypen in 2012 en 2013. In verband met de verhoging per 1 januari 2013 van de AOW-gerechtigde leeftijd (naar 65 jaar en één maand), is het totaal aantal AO-uitkeringen in het eerste halfjaar van 2013 iets toegenomen: het aantal WAO- en WAZ-uitkeringen daalde minder, en het aantal uitkeringen Wajong, IVA en WGA nam extra toe.

Figuur 2.4a: Ontwikkeling van het aantal arbeidsongeschiktheidsuitkeringen naar uitkeringstype, 2012-2013



Bron: SZW, op basis van UWV

De uitstroom uit de arbeidsongeschiktheidsregelingen (vooral uit de WAO) is in de eerste helft van 2013 lager dan in het voorafgaande halfjaar. De kansen op uitstroom zijn voor WAO en WAZ in de eerste helft van 2013 ook iets lager, terwijl deze voor de andere AO-regelingen juist iets zijn gestegen (zie tabel 2.4).

Tabel 2.4: Uitstroom(kans) uit arbeidsongeschiktheidsregelingen^a, 2012-2013

	Uitstroom uit AO-regelingen (x 1000)						Kans op uitstroom uit de AO-regeling (%)					
	Totaal	WAO	WAZ	Wajong	IVA	WGA	Totaal	WAO	WAZ	Wajong	IVA	WGA
1 ^e halfjaar 2012	29,6	20,2	1,9	2,5	1,6	3,5	1,9	2,6	4,3	0,6	2,2	1,6
2 ^e halfjaar 2012	29,8	19,7	1,8	2,5	1,9	3,8	1,6	2,2	3,5	0,5	2,0	1,4
1 ^e halfjaar 2013	27,7	17,2	1,5	2,7	2,0	4,3	1,6	2,1	3,4	0,6	2,1	1,6

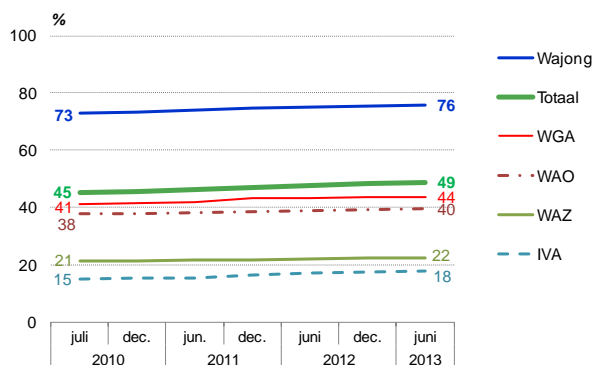
a. Uitstroomkans = de gemiddelde kans (van bestand + instroom) om binnen 3 maanden het bestand te verlaten.

Bron: SZW, op basis van UWV

Het aandeel personen met psychische aandoeningen (en/of gedragsstoornissen) is bij Wajong, WAO en WGA de grootste diagnosecategorie. Vooral in de Wajong gaat het om een bijzonder hoog percentage: 76% van de Wajongers heeft een psychische aandoening (zie figuur 2.4b). Van de nieuwe instroom in de Wajong is dit 86% (waarvan 67% ontwikkelingsstoornissen en 19% psychiatrische ziektebeelden), de overige 14% heeft somatische ziektebeelden⁶. Tussen juli 2010 en juni 2013 is het aandeel met psychische aandoeningen in alle uitkeringscategorieën gestegen, gemiddeld steeg dit aandeel van 45 naar 49 procent.

Figuur 2.4b: Ontwikkeling aandeel arbeidsongeschikten wegens psychische aandoeningen of gedragsstoornissen, 2010-2013

⁶ UWV Monitor Arbeidsparticipatie 2012, p. 7.



Bron: SZW, op basis van UWV, CBS

3. Re-integratie

3.1 Inleiding

Twee maal per jaar koppelt het Centraal Bureau voor de Statistiek (CBS) in opdracht van de minister van SZW administratieve gegevens over uitkeringen, re-integratieondersteuning en banen aan elkaar via het burgerservicenummer (BSN). Hierdoor ontstaat een landelijk beeld over de uitstroom naar werk zonder en met re-integratieondersteuning.

In dit hoofdstuk worden de uitkomsten beschreven van het betreffende CBS-onderzoek "Aan het werk met re-integratieondersteuning, vijfmeting, fase 2" (uitstroom naar werk) en van de Statistiek Re-integratie Gemeenten (SRG).

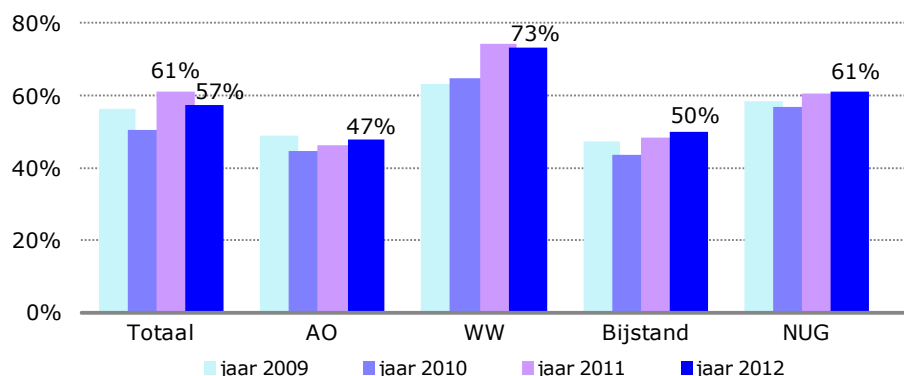
Algemeen beeld

In 2012 is landelijk gemiddeld sprake van een daling van de bruto effectiviteit van de verleende re-integratieondersteuning, dat is het percentage van de re-integratietrajecten dat binnen 24 maanden resulteerde in niet gesubsidieerd werk. Dit percentage nam af van 61 procent in 2011 naar 57 procent in 2012. Deze terugval komt vooral doordat het aantal gestarte WW-trajecten (met relatief hoog percentage baanvinders) tussen 2009 en 2010 fors daalde, terwijl het aantal gestarte trajecten voor bijstandontvangers (met relatief laag percentage baanvinders) juist steeg. Voor arbeidsongeschikten, bijstandsontvangers en niet-uitkeringsgerechtigden is sprake van een kleine toename van het percentage baanvinders.

3.2 Uitstroomdoelstelling re-integratie

Het CBS voerde als onderdeel van het onderzoek *uitstroom naar werk*⁷ de vijfde meting uit van de uitstroomdoelstelling re-integratieondersteuning, waarmee de uitkomst van de indicator *uitstroom naar werk binnen 24 maanden na start re-integratieondersteuning* wordt gemeten.

Figuur 3.2: Percentage baanvinders binnen 24 maanden na start van de re-integratieondersteuning van personen met uitkering^a of ingeschreven bij UWV WERKbedrijf



a. De uitkeringspositie (arbeidsongeschiktheid, WW of bijstand) is vastgesteld in de maand van het starten van de re-integratieondersteuning.

Bron: CBS, *Uitstroom naar werk*

⁷ CBS, 16 augustus 2013, Aan het werk met re-integratie ondersteuning. Vijfmeting, fase 2.

Het percentage uitstroom naar werk binnen 24 maanden na start van een re-integratietraject bedraagt gemiddeld 61 procent voor de in 2009⁸ gestarte trajecten, waarvan de resultaten zijn gemeten tot en met 2011. Voor trajecten gestart in 2010 is dit percentage 4 procentpunten lager, zie figuur 3.2. Deze terugval komt vooral doordat het aantal gestarte WW-trajecten (met relatief hoog percentage baanvinders) tussen 2009 en 2010 fors daalde, terwijl het aantal trajecten voor bijstandontvangers (met relatief laag percentage baanvinders) juist steeg. Daar bovenop nam het percentage baanvinders vanuit WW-re-integratietrajecten af met 1 procentpunt (naar 73 procent). Voor arbeidsongeschikten, bijstandontvangers en niet-uitkeringsgerechtigden is sprake van een kleine toename van het resultaat. De re-integratie van deze groepen wordt ook minder beïnvloed door de conjuncturele situatie, en meer door op de persoon toegesneden inspanningen (maatwerk).

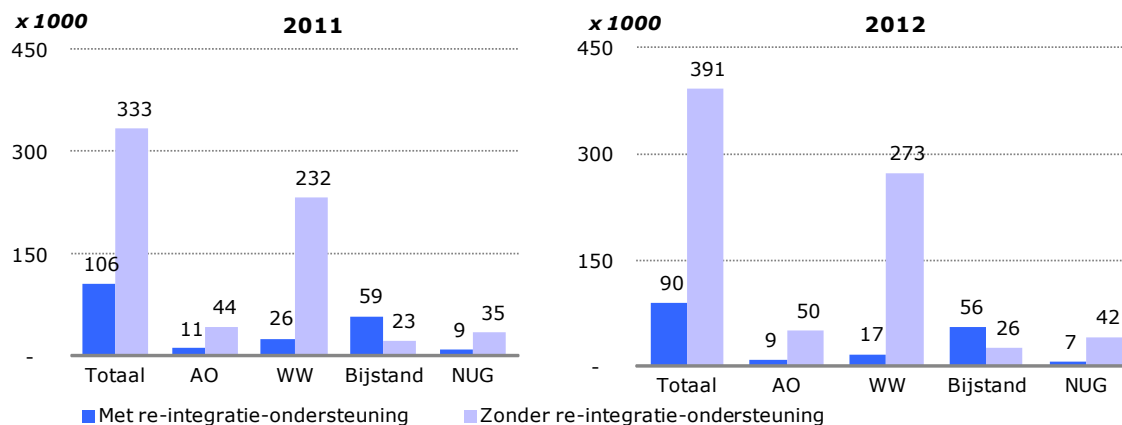
3.3. Aan het werk met en zonder re-integratiedoelstelling

Hoeveel personen uit de ketenpopulatie⁹ erin slagen om in een bepaald kalenderjaar werk te vinden wordt eveneens vastgesteld in het eerder genoemde onderzoek 'Uitstroom naar werk'. Daarbij moet wel bedacht worden dat na het starten van een baan in 2012 in 51 procent van de gevallen nog sprake was van een aanvullende uitkering. In 2011 liep in 49 procent van de gevallen de uitkering nog deels door.

Een deel van de baanvinders heeft re-integratieondersteuning gekregen in de 6 maanden voorafgaand aan de baanstart. De definitie van dit cijfer is dus ruimer dan de directe plaatsingsresultaten na re-integratie. Na afronding van een re-integratie-instrument (bijvoorbeeld scholing) blijkt een deel van de mensen dat niet direct geplaatst is alsnog een baan te bemachtigen.

Het aantal uitkeringsontvangers en niet-uitkeringsgerechtigden dat met re-integratieondersteuning in een baan startte in 2012 is 90 duizend. Dit is minder dan in 2011 (106 duizend), zie figuur 3.3. Zonder re-integratieondersteuning startten 391 duizend uitkeringsontvangers en niet-uitkeringsgerechtigden in 2012 een baan in loondienst, een duidelijke toename ten opzichte van 2011 (333 duizend). In vergelijking met 2011 startten mensen dus relatief vaker in een baan in loondienst zonder re-integratieondersteuning. Het zijn vooral de mensen met een WW-uitkering die in 2012 vaker zonder re-integratietraject in een baan starten. Dit is voor een deel het gevolg van de beleidswijziging met de door het UWV in te kopen re-integratietrajecten.

Figuur 3.3: Door personen uit de ketenpopulatie gestarte banen met en zonder re-integratieondersteuning naar voorgaande uitkeringspositie, 2011 en 2012



Bron: CBS, *Uitstroom naar werk*

Een aandachtspunt bij de interpretatie van figuur 3.3 is dat de aantallen voor de jaren 2011 en 2012 uit verschillende bronnen komen. Voor het jaar 2011 zijn de voorlopige baangegevens van het Sociaal Statistisch Bestand gebruikt, voor 2012 de ruwe maandbestanden van de belastingdienst.

⁸ In de figuur zijn de cohorten geplaatst onder het jaar waarin de 24-maandsperiode is afgesloten. De resultaten van het cohort 2009 bijvoorbeeld staan onder het jaar 2011.

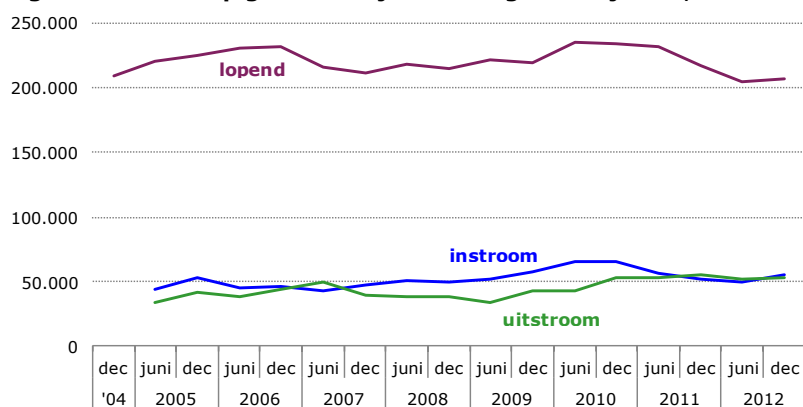
⁹ De ketenpopulatie bestaat uit uitkeringsontvangers WAO, WIA, WAZ, WaJong, WW, WWB, IOAW, IOAZ en de niet-uitkeringsgerechtigde bij UWV WERKbedrijf ingeschreven niet-werkende werkzoekenden (Nug).

In figuur 3.3 valt op dat slechts 31 procent van de baanvinders vanuit de bijstand zonder re-integratieondersteuning een baan vindt. Bij andere groepen is dit aandeel 85% of groter. Dit weerspiegelt het gegeven dat een groot deel van de bijstandgerechtigden een grote afstand tot de arbeidsmarkt heeft en daarmee ook voor een belangrijk deel hulp nodig heeft om werk te kunnen vinden.

3.4. Statistiek Re-integratie Gemeenten

Gemeenten rapporteren twee maal per jaar via de *Statistiek Re-integratie Gemeenten* (SRG) over hun re-integratieondersteuning. Deze statistiek vormt één van de bronnen voor het eerder genoemde onderzoek *uitstroom naar werk*. Een re-integratietraject kan een aaneenschakeling zijn van verschillende instrumenten en interventies. Sommige van die schakels zijn in dat geval nog niet direct op uitstroom naar werk gericht, daarvoor dient in principe de laatste schakel. Uiteraard zijn er ook re-integratietrajecten waarbinnen maar één instrument wordt aangeboden. In 2012 startten er 106 duizend trajecten en werden er ook 106 duizend beëindigd. Het aantal lopende re-integratietrajecten is echter afgenomen tot 207 duizend ultimo 2012 (zie figuur 3.4), met name doordat gemeenten in het voorjaar hun administraties hebben opgeschoond, waardoor trajecten uit de statistiek verdwijnen zonder dat ze in de statistiek als beëindigd worden opgegeven. In het aantal van 207 duizend lopende re-integratietrajecten zijn 11 duizend participatieplaatsen, 6 duizend tijdelijke loonkostensubsidies en 4 duizend oude ID/WIW-banen inbegrepen.

Figuur 3.4: Verloop gemeentelijke re-integratietrajecten, 2005-2012



Bron: CBS, *Statistiek Re-integratie Gemeenten*

Het aantal beëindigde trajecten neemt vanaf 2009 toe. Het is geen toeval dat dit ongeveer twee jaar na de toename van het aantal gestarte trajecten is. Dit is een gevolg van de gemiddelde duur van de re-integratietrajecten. Veel trajecten eindigen al in het eerste jaar, maar wanneer een traject al langer dan een jaar loopt is de kans dat een re-integratietraject wordt beëindigd veel kleiner. Van de lopende trajecten heeft slechts 36 procent een duur van korter dan een jaar, 26 procent van de mensen zit al langer dan drie jaar op een traject (zie tabel 3.4a).

Tabel 3.4a: Re-integratietrajecten naar trajectduur, re-integratiepositie en leeftijd, 2012

	Re-integratietrajecten			idem % verdeling		
	Lopend ultimo	Beëindigd	wv naar werk	Lopend ultimo	Beëindigd	wv naar werk
	x 1000					
Trajectduur						
Minder dan 1 jaar	74	57	14	36%	54%	64%
Van 1 tot 2 jaar	45	23	4	22%	22%	20%
Van 2 tot 3 jaar	34	12	2	17%	11%	8%
3 jaar en langer	54	14	2	26%	13%	8%
Re-integratiepositie						
Activering	134	56	0	65%	53%	0%
Arbeidsinpassing	70	48	21	34%	45%	99%
Niet ingevuld	3	2	0	2%	2%	1%
Leeftijd						
18 tot 27 jaar	27	21	5	13%	20%	25%
27 tot 45 jaar	97	50	11	47%	48%	53%
45 tot 55 jaar	51	23	4	25%	22%	17%
55 tot 65 jaar	32	11	1	15%	11%	5%
Totaal	207	106	22	100%	100%	100%

De gemiddelde trajectduur van de lopende trajecten is ongeveer 2 jaar, wat deels te verklaren is door de toepassing van langer durende instrumenten als loonkostensubsidies en de nog steeds bestaande ID/WIW-banen. De gemiddelde trajectduur van de beëindigde re-integratietrajecten is ongeveer 1½ jaar. Dit is relatief lang, want dit betekent dat men anderhalf jaar niet voor de arbeidsmarkt beschikbaar is en kennis en vaardigheden kunnen verminderen.

Van de beëindigde re-integratietrajecten had 54 procent een gerealiseerde duur van minder dan een jaar. Van de re-integratietrajecten waarbij de gemeente weet dat uitstroom naar werk de reden is¹⁰, is dat zelfs 64 procent.

De re-integratiepositie geeft aan welk type interventie in eerste instantie nodig is: in tabel 3.4a zijn de posities *zorg*, *maatschappelijke activering* en *arbeidsactivering* samengevoegd tot 'activering'. Deze interventies zijn (nog) niet gefocust op directe arbeidsinpassing. Vaak worden voorzieningen aangeboden waarmee de gemeentelijke cliënt een (eerste) stap zet op een langere weg naar werk. Wanneer de competenties dusdanig zijn versterkt dat zij/hij – eventueel met ondersteuning – wel kan uitstromen naar werk, stroomt de persoon door naar de categorie arbeidsinpassing. De posities *arbeidstoeleiding*, *werk met ondersteuning* en *werk zonder ondersteuning*¹¹ zijn samengevoegd tot 'arbeidsinpassing'. De focus bij deze trajecten ligt al wel op de directe arbeidsinpassing.

Eind 2012 is een derde van de mensen met een lopend re-integratietraject gericht op *arbeidsinpassing*. Gegeven het feit dat de doelgroep voor gemeenten in grote mate bestaat uit (zeer) langdurig bijstandsontvangers, waarvan velen volgens onderzoek (zoals de Divosa-monitor) vaak meerdere belemmeringen hebben die zorgen voor een grote afstand tot de arbeidsmarkt, is dit niet onverwacht. Pas tegen het eind van het re-integratietraject, wanneer directe arbeidsinpassing een reëel perspectief is, zal immers de re-integratiepositie worden aangepast.

Bij de beëindigde trajecten is het aandeel van personen die gericht met arbeidsinpassing bezig zijn daarom veel groter (48%).

In tabel 3.4a valt verder op dat het aandeel van ouderen (45-plussers) in de uitstroom naar werk slechts 22 procent bedraagt, veel minder dan hun aandeel in de lopende re-integratietrajecten (40%).

In tabel 3.4b is de verhouding weergegeven tussen het aantal huishoudens dat eind 2012 een WWB-uitkering ontving en het aantal WWB'ers op een lopend re-integratietraject. Gemiddeld heeft 74 procent van de personen met een nog lopend re-integratietraject ook een WWB uitkering, namelijk 153 duizend op het totaal re-integratietrajecten van 207 duizend (zie tabel 3.4a).

Tabel 3.4b: WWB'ers met re-integratietraject^a eind 2012 versus bestandsprofiel WWB

	Lopende re-integratietrajecten		WWB-uitkeringen	% op traject
	x 1000	%	x 1000	%
Geslacht				
Mannen	68	45%	148	46%
Vrouwen	85	55%	176	48%
Etnische herkomst				
Autochtonen	65	42%	149	43%
Niet-westerse migranten	72	47%	140	51%
Westerse migranten	16	11%	35	46%
Duur uitkering				
Minder dan 1 jaar	45	30%	70	65%
Van 1 tot 2 jaar	25	16%	62	40%
Van 2 tot 3 jaar	18	12%	33	54%
Van 3 tot 4 jaar	14	9%	25	53%
Van 4 tot 5 jaar	9	6%	17	52%
5 jaar en langer	42	28%	118	36%
Leeftijd				
15 tot 35 jaar	49	32%	84	59%
35 tot 45 jaar	43	28%	79	54%
45 tot 55 jaar	41	27%	90	45%
55 tot 65 jaar	20	13%	72	28%
Totaal	153	100%	325	47%

a. WWB-ers die volledig zijn uitgestroomd naar gesubsidieerde arbeid of naar een baan met een tijdelijke loonkostensubsidie, alsmede WWB-ers die tijdens het re-integratietraject hun uitkeringsrecht verliezen worden

¹⁰ Wanneer iemand zijn uitkering laat stopzetten wordt niet altijd de reden bij de gemeente gemeld. Bij de koppeling op BSN blijkt dat er aanmerkelijk meer uitstroom naar werk is dan aan/door de gemeente gemeld.

¹¹ Deze re-integratiepositie is alleen van toepassing bij beëindigde trajecten.

in deze tabel niet meegenomen. Ook niet wanneer er tijdens de start van het re-integratietraject wel sprake was van een bijstandsuitkering, en het re-integratietraject nog niet is beëindigd.

Bron: SZW, op basis van CBS

Van de mensen met een WWB-uitkering zit 47% in een re-integratietraject. Bij ouderen (55-plussers) en zeer langdurig (meer dan 5 jaar) bijstandontvangers is dat aanzienlijk minder en bij WWB-uitkeringen met een uitkeringsduur van 2 tot 5 jaar juist wat meer. Bijstandsonvangers die in 2012 zijn ingestroomd hebben relatief het vaakst een traject (tweederde deel).

Omdat alleen in de SRG de re-integratiepositie wordt vastgelegd, is niet goed te duiden waardoor deze verschillen worden veroorzaakt. Gemeenten kunnen immers voor bijstandsklanten met een lage trede op de participatieladder, waar vaker sprake zal zijn van activering dan directe arbeidsinpassing, ook andere voorzieningen aanbieden dan re-integratie, bijvoorbeeld uit WMO-middelen.