



Opdrachtgever

Divosa



Onderzoek

*Divosa-monitor factsheet : in- en
uitstroom uit de bijstand 2013*

Einddatum – 1 oktober 2014

Categorie

Omvang klantgroepen

Divosa-monitor factsheet : in- en uitstroom uit de bijstand 2013

Conclusie

Presentatie van cijfers over de in- en uitstroom in de bijstand, met onder meer aandacht voor uitstroombestemmingen en de positie van 45-plussers. Ook wordt ingegaan op de resultaten van invoering van een zoektermijn. De instroom was in 2013 ongekend hoog; er werden ruim 140.000 WWB-uitkeringen toegekend. De uitstroom was echter ook bovengemiddeld; ruim 110.000 WWB-uitkeringen konden worden beëindigd. Daarmee steeg het aantal uitkeringen per saldo met 30.000 (ca. 9%) tot een kleine 360.000. Jongeren tot 27 jaar stromen veel minder vaak in dan voorheen. Door de verplichte zoekperiode en de scholingsplicht is instroom moeilijker geworden. Jongeren die toch instromen, zijn vaak ook weer snel uit de bijstand. In absolute aantallen was het aantal toegekende uitkeringen onder 27-45-jarigen in 2013 het grootst. Vanaf 2014 zijn het vooral 45-plussers die de groei van het bestand veroorzaken. Omdat ouderen minder kans op uitstroom hebben, kan dit gevolgen hebben voor het tempo waarin het bestand afneemt als de economie weer aantrekt. Werkloosheid is de belangrijkste reden voor de groei van de instroom. Het gaat om mensen zonder WW-rechten, zelfstandigen en mensen die doorstromen vanuit de WW. Werk is ook de belangrijkste reden voor uitstroom: 27,5% van de uitstromers in 2013 ging aan het werk, 1,5% werd zelfstandig ondernemer. Een lage instroom gaat gepaard met een lage uitstroom. Gemeenten met een lage in- en uitstroom kenden in 2013 minder groei van hun bestand dan gemeenten met een hoge in- en uitstroom. De omvang van de instroom hangt ook samen met de bijstandsdichtheid in een gemeente: hoe hoger de bijstandsdichtheid, hoe hoger de instroom.

[Link naar bestand](#)

<http://www.onderzoekwerkeninkomen.nl/rapporten/nxdml65v>

Divosa-monitor factsheet: In- en uitstroom uit de bijstand 2013

Datum: oktober 2014

2013

- > 140 duizend nieuwe bijstandsuitkeringen toegekend, 110 duizend beëindigd
- > Hoogste instroom in 10 jaar
- > Bijstand groeit met 9%
- > Instroom vooral 27-45 jarigen. In 2014 steeds meer 45-plussers
- > Instroom door werkloosheid
- > Uitstroom door werkherhvatting en scholingsplicht
- > Verplichte zoekperiode heeft effect

Voorwoord

Mocht iemand denken dat de crisis voorbij is, dan is een blik op de bijstandscijfers een goede *reality-check*. Het is ongekennd druk aan de poort. Vorig jaar, in 2013, maakten we de grootste instroom mee sinds het bestaan van de Wet werk en bijstand. Sociale diensten kenden 140.000 nieuwe uitkeringen toe. Dat is 20.000 uitkeringen meer dan het vorige record. Deze enorme toestroom is opmerkelijk, wanneer je bedenkt hoe hard we proberen de deur dicht te houden met strengere controles en verplichte zoektermijnen.

Een geluk bij een ongeluk was dat we ook van een recordaantal mensen de uitkering konden beëindigen. Maar dat kon niet verhinderen dat het totaal aantal bijstandsuitkeringen aan het eind van 2013 sterker net zo hard was gestegen als in de beginjaren van de economische crisis. Deze zorgelijke cijfers leidden in het afgelopen jaar tot een grote hectiek bij sociale diensten. 2013 was op zijn zachtst gezegd een dynamisch jaar.

De werkloosheid is inmiddels aan het dalen, maar de bijstand stijgt nog steeds. En er is iets veranderd in de samenstelling van de instroom. In juli bestond de bestandsgroei volledig uit ouderen boven de 45 jaar en dat is nieuw. Als ouderen in de bijstand komen, is dat vaak omdat ze hun WW hebben opgebruikt en nog steeds geen werk hebben. De ervaring leert dat ze veel minder makkelijk weer uit de bijstand komen dan andere leeftijdsgroepen. Een bestandsgroei onder jongeren is vaak een tijdelijk probleem. Onder ouderen kan het een langdurig probleem worden. Ook dat is zorgelijk.

*René Paas,
voorzitter Divosa*

Samenvatting

De instroom in de bijstand was in 2013 ongekend hoog. Sociale diensten kenden ruim 140 duizend WWB-uitkeringen toe. De afgelopen tien jaar kwam de instroom nooit boven de 120 duizend huishoudens uit. De uitstroom was in 2013 ook bovengemiddeld. Sociale diensten konden ruim 110 duizend WWB-uitkeringen beëindigen. Het totaal aantal WWB-uitkeringen steeg in 2013 met 30 duizend stuks tot een kleine 360 duizend. Het bijstandsbestand steeg daardoor in 2013 met 9%.

Jongeren tot 27 jaar stromen veel minder vaak de bijstand in dan voorheen. Door de verplichte zoekperiode (ingevoerd in 2012) en de scholingsplicht (ingevoerd in juli 2012) stromen zij minder makkelijk in. De jongeren die toch instromen, zijn vaak ook weer snel uit de bijstand. In absolute aantallen was het aantal toegekende uitkeringen onder 27-45 jarigen in 2013 het grootst. Vanaf 2014 zijn het vooral 45-plussers die de groei van het bestand veroorzaken.

Een sterke groei van het aantal ouderen in de bijstand kan gevolgen hebben voor het tempo waarin het bestand weer zal afnemen op het moment dat de economie weer aantrekt. Ouderen in de bijstand hebben een minder grote kans om uit te stromen uit de bijstand dan jongeren. In 2013 had een 20-jarige twee keer zo veel kans om uit te stromen als een 40-jarige.

Werkloosheid is de belangrijkste reden voor de groei van de instroom in de bijstand. Het gaat om mensen zonder WW-rechten, zelfstandigen en mensen die doorstromen naar de bijstand nadat zij in de WW hun maximale uitkeringsduur hebben bereikt. Werk is ook de belangrijkste reden voor uitstroom uit de bijstand: 27,5% van de uitstromers in 2013 ging aan het werk. 1,5% stroomde uit als zelfstandig ondernemer.

Op gemeenteniveau bestaat er een sterke samenhang tussen in- en uitstroom in de bijstand. Een lage instroom gaat gepaard met een lage uitstroom en andersom. Gemeenten met een lage in- en uitstroom kenden in 2013 gemiddeld genomen een lagere groei van hun bestand dan gemeenten met een hoge in- en uitstroom. De omvang van de instroom hangt daarnaast ook samen met de bijstandsdichtheid in een gemeente. Hoe hoger de bijstandsdichtheid, hoe hoger de instroom.

In- en uitstroom uit de bijstand 2013

Instream ongekend hoog

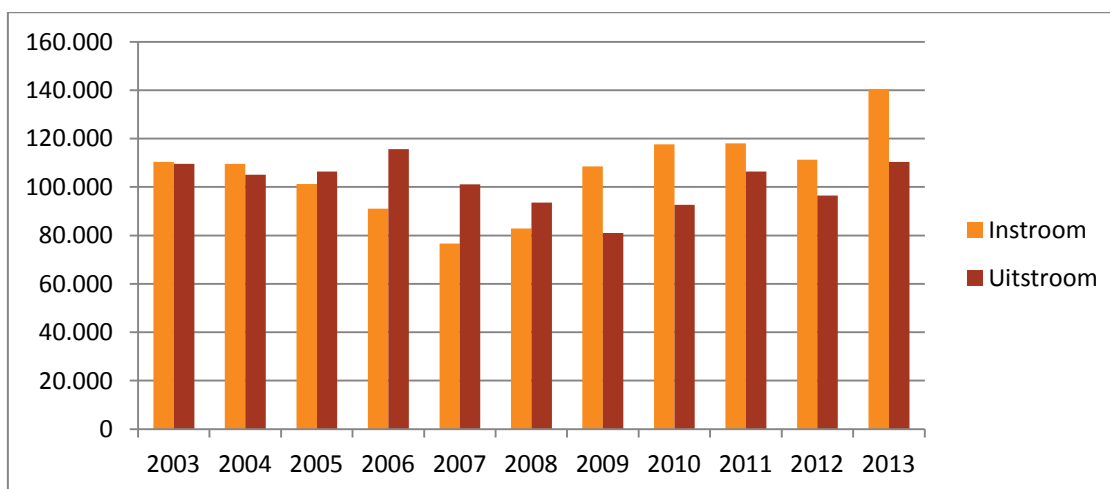
De instroom in de bijstand was in 2013 ongekend hoog. Sociale diensten kenden ruim 140 duizend WWB-uitkeringen toe. De afgelopen tien jaar kwam de instroom nooit boven de 120 duizend huishoudens uit.

Zeker gezien de extra inzet op instroombeperkende maatregelen is deze instroom fors te noemen. In 2011 stelde 44% van de sociale diensten de instroom te beperken middels een aanscherping van hun poortwachtersbeleid.¹ En jongeren tot 27 jaar hebben sinds 1 januari 2012 een verplichte zoektermijn van vier weken.

Uitstroom bovengemiddeld

De uitstroom was in 2013 ook bovengemiddeld. Sociale diensten konden ruim 110 duizend WWB-uitkeringen beëindigen. In de afgelopen tien jaar is dat de op een na hoogste getelde uitstroom, na topjaar 2006.

Figuur 1: In- en uitstroom uit de bijstand 2003-2013 in absolute aantallen



Bron: CBS bijstandsuitkeringen standen en stromen. Noot: in- en uitstroom tot aan pensioengerechtigde leeftijd.

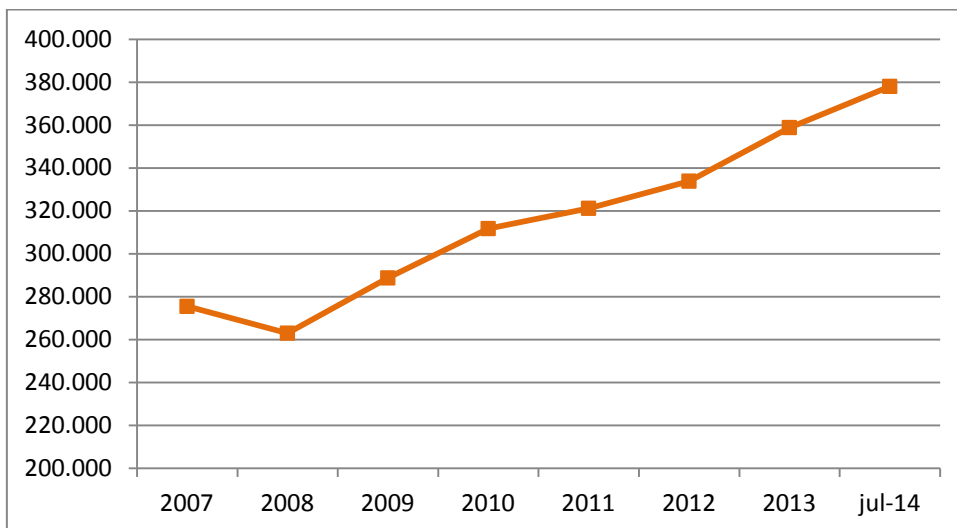
Aantal WWB-uitkeringen in 2013 gegroeid met 30 duizend stuks

Het totaal aantal WWB-uitkeringen steeg in 2013 met 30 duizend stuks tot een kleine 360 duizend. Op basis van CBS-cijfers over de standen en stromen in de bijstand steeg het bijstandsbestand in 2013 met 9%. Daarmee is de stijging van de bijstand net zo hoog als tijdens de beginjaren van de crisis. Omdat samenwonenden gezamenlijk één uitkering krijgen, was het aantal personen met een bijstandsuitkering hoger, namelijk 413 duizend.²

¹ Divosa-monitor 2012, p.42-43

² Vanaf 1 januari 2013 is het CBS overgestapt op het tellen van het aantal personen dat is aangewezen op een uitkering.

Figuur 2: Aantal WWB-uitkeringen 2008-2013 in absolute aantallen



Bron: CBS bijstandsuitkeringen standen en stromen. Noot: aantal WWB-uitkeringen tot aan pensioengerechtigde leeftijd.

Tabel 1: WWB-uitkeringen 2008-2013

	2008	2009	2010	2011	2012	2013
Instroom	82.870	108.550	117.660	118.010	111.240	140.500
Uitstroom	93.540	80.950	92.600	106.370	96.500	110.320
Ontwikkeling	-10.670	27.600	25.060	11.640	14.740	30.180
Totaal aantal bijstandsuitkeringen (eindstand per jaar)	262.990	288.740	311.730	321.180	333.830	358.800
% ontwikkeling	-4,5%	9,8%	8,0%	3,0%	3,9%	8,7%

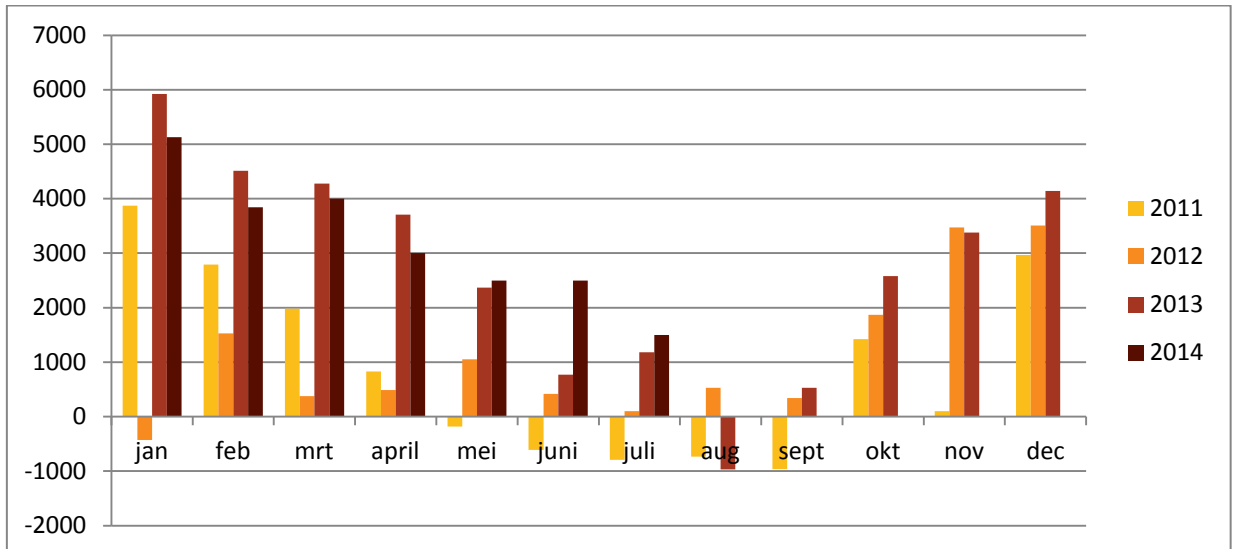
Bron: CBS bijstandsuitkeringen standen en stromen. Noot: aantal WWB-uitkeringen tot aan pensioengerechtigde leeftijd.

Ontwikkeling naar maand

In 2013 steeg het aantal bijstandsuitkeringen gemiddeld genomen met 83 stuks per dag. Het groeitempo verschilde per maand. Grofweg nam het aantal bijstandsuitkeringen in de eerste vier maanden van het jaar snel toe. Vanaf mei vertraagde de aanwas. En vanaf oktober vloog het aantal weer omhoog. Dit is een vrij gebruikelijk patroon dat zich elk jaar herhaalt.

- In 2012 vertoont de aanwas een ander patroon in de eerste helft van het jaar. Dat is mogelijk het gevolg van de invoering van de zoekperiode voor jongeren tot 27 jaar en de invoering van de huishoudenstoets (die later dat jaar weer is afgeschaft).
- In 2013 was de stijging in absolute aantallen groter dan in de jaren ervoor.
- In 2014 blijft de groei in juni aanhouden en is deze in juli nog steeds aanzienlijk. Voor de maanden erna zijn nog geen gegevens beschikbaar.

Figuur 3: Ontwikkeling aantal WWB'ers per maand 2011-2014 in absolute aantallen

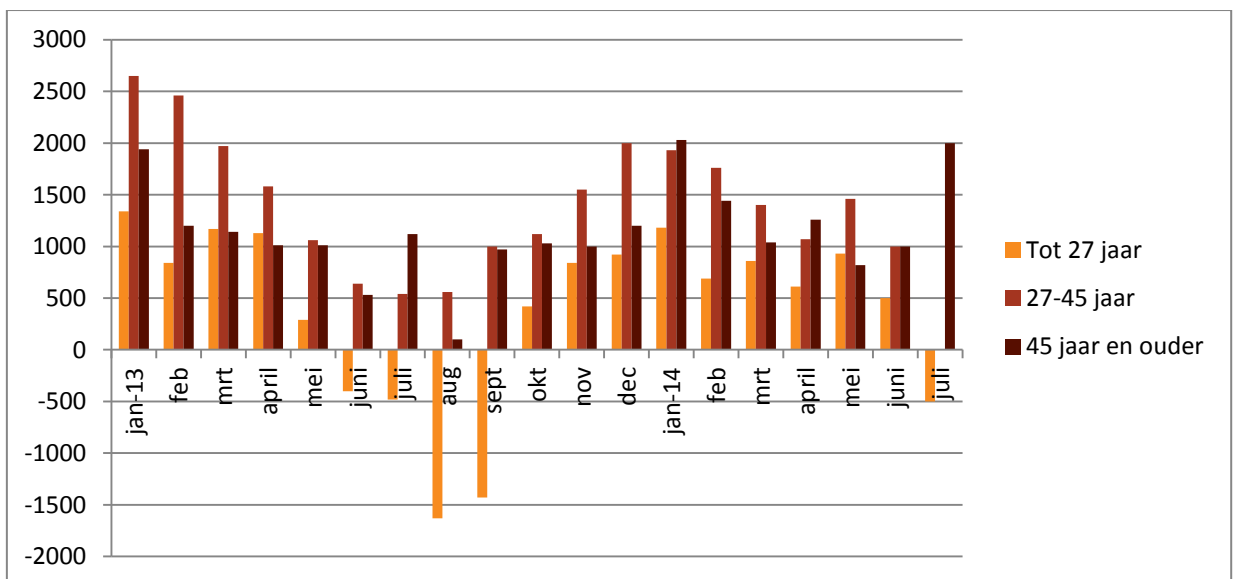


Bron: CBS-statline. Noot: aantal personen met een bijstandsuitkering tot aan de pensioengerechtigde leeftijd.

Groei bijstand onder 45-plussers

In absolute aantallen was het aantal toegekende uitkeringen onder 27-45 jarigen in 2013 het grootst. Vanaf 2014 zijn het vooral 45-plussers die de groei van het bestand veroorzaken. In de zomer van 2013 nam het aantal uitkeringen onder jongeren tot 27 jaar af. Tijdens de zomer is de instroom altijd lager, ook omdat er meer seizoenswerk beschikbaar is. Bovendien is september een startmoment voor het volgen van onderwijs. Dit remt in de zomer de instroom van jongeren af en bevordert in september de uitstroom. In februari, als er een tweede startmoment is voor onderwijs, zien we in zowel 2013 als 2014 een lager aantal nieuwe uitkeringen voor jongeren.

Figuur 4: Ontwikkeling WWB'ers naar leeftijd in 2013 en 2014 in absolute aantallen



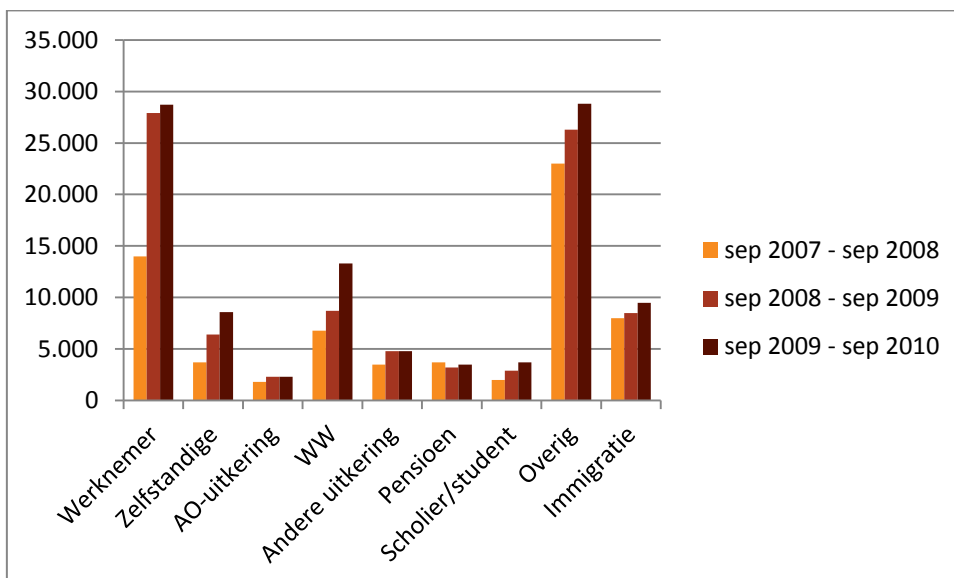
Bron: CBS-statline. Noot: aantal personen met een bijstandsuitkering tot aan de pensioengerechtigde leeftijd.

Hoge instroom door toenemende en langdurige werkloosheid

Werkloosheid is de belangrijkste reden voor de groei van de instroom in de bijstand. De meest recente data lopen tot september 2010. Het aantal mensen zonder WW-rechten dat instroomt in de bijstand verdubbelt tussen september 2007 en 2010. Hetzelfde geldt voor het aantal zelfstandigen en de doorstroom uit de WW. De verklaringen voor die groei zijn:

- Toenemende werkloosheid door de economische crisis.
- De doorstroom uit de WW naar de bijstand groeit vanwege de kracht en diepte van de crisis. Een grotere groep WW'ers bereikt de maximale WW-duur zonder werk te vinden.³
- Snellere doorstroom naar de bijstand door toenemende flexibilisering van de arbeidsmarkt. Tijdelijke banen en zzp'ers groeien in omvang.⁴ Als mensen geen of niet voldoende WW-rechten hebben opgebouwd, vallen ze bij werkloosheid terug op de bijstand op het moment dat zij geen andere inkomstenbronnen hebben.

Figuur 5: Herkomst instroom september 2007 – september 2010



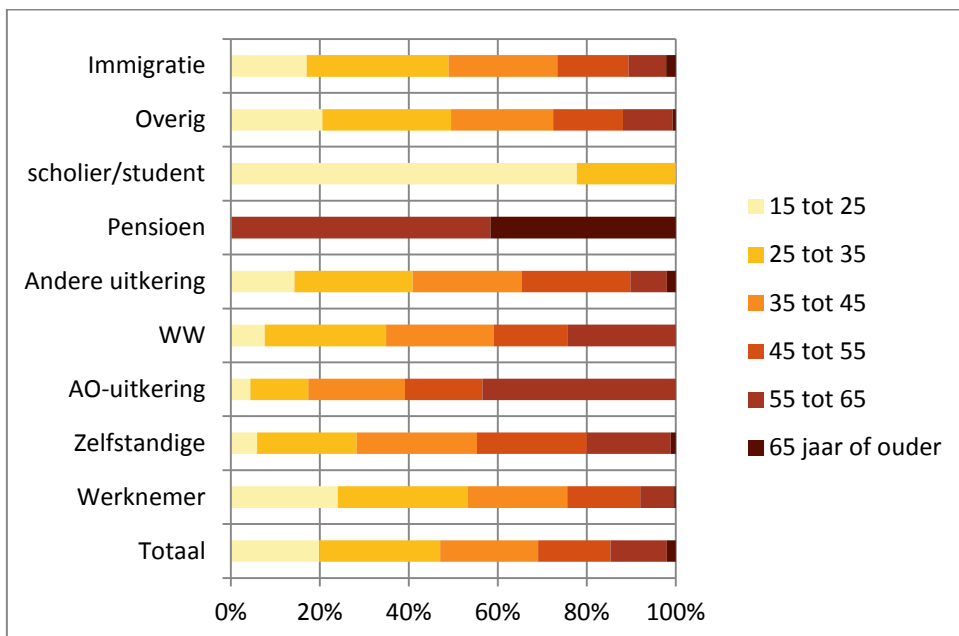
Bron: CBS-statline. Noot: het gaat hier om het aantal personen (alle leeftijden) met een bijstandsuitkering

Ouderen zijn oververtegenwoordigd in de groep die instroomt vanuit een zelfstandig beroep of bedrijf, een WW-uitkering, een arbeidsongeschiktheidsuitkering of pensioen. Jongeren zijn juist weer oververtegenwoordigd in de groep die instroomt vanuit een opleiding of een dienstverband zonder recht op WW.

³ UWV Kennismemo, 2012

⁴ CBS webmagazine, 10 juni 2014

Figuur 6: Herkomst instroom naar leeftijd september 2009 – september 2010

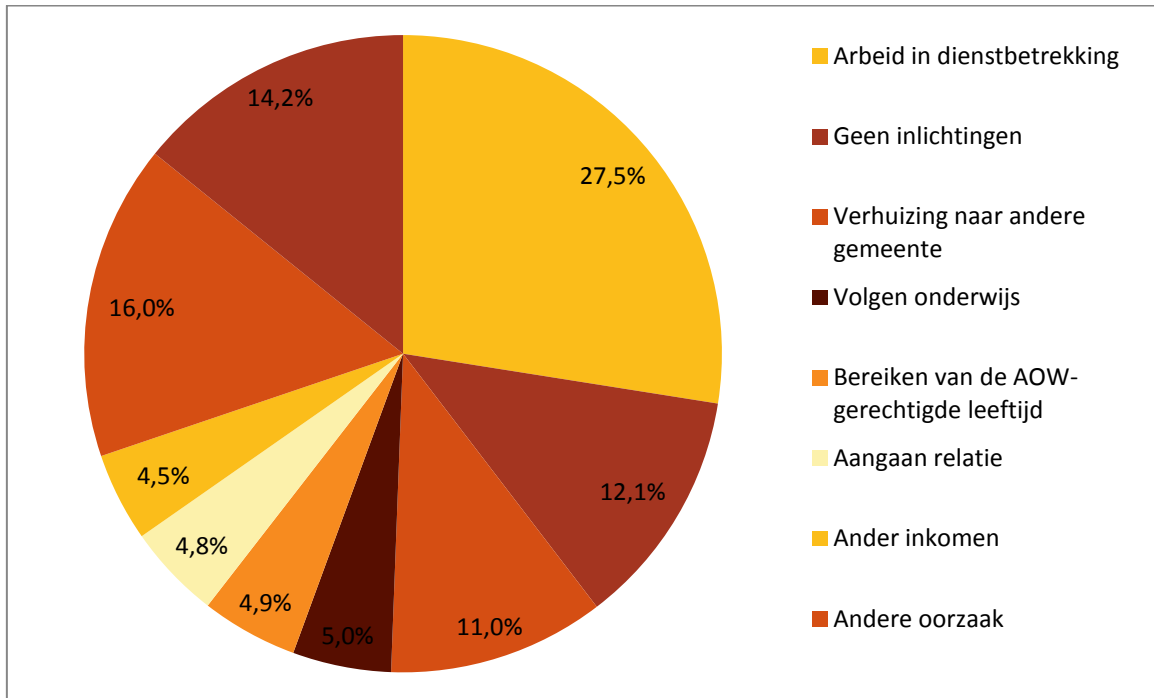


Bron: CBS-statline. Noot: het gaat hier om het aantal personen (alle leeftijden) met een bijstandsuitkering

Uitstroom vooral naar werk

Het vinden van werk was in 2013 de belangrijkste reden om uit te stromen uit de bijstand. 27,5% van de uitstroom ging naar werk. 1,5% stroomde uit als zelfstandig ondernemer. Andere belangrijke redenen om uit te stromen zijn 'niet voldoen aan de inlichtingenplicht', 'volgen onderwijs' en 'verhuizing naar een andere gemeente'. De laatste categorie betekent dat de persoon in een andere gemeente waarschijnlijk weer instroomt in de bijstand.

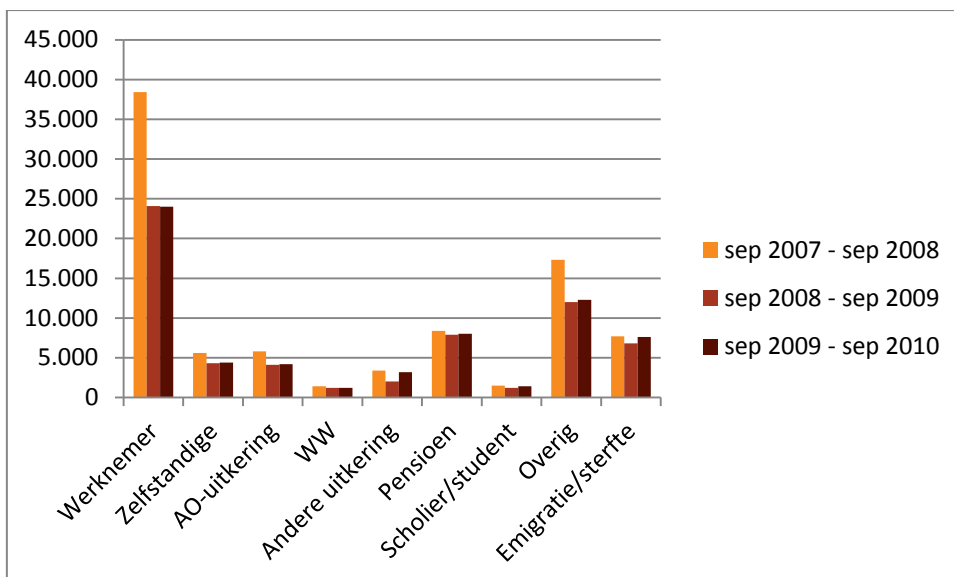
Figuur 7: Bestemming uitstroom uit de bijstand 2013



Bron: Divosa Benchmark werk & inkomen. De categorie 'overig' is een samenvoeging van hele kleine categorieën als 'detentie', 'verhuizen naar het buitenland' en 'overlijden'. Ook vallen er een aantal handhavingsoorzaken zoals 'niet verschijnen op oproep re-integratieplicht'. De categorie 'andere oorzaak' is een restcategorie.

In de periode 2007-2010 daalde de uitstroom naar werk in absolute aantallen met een derde. Gezien de toename van de uitstroom in 2013 (zie figuur 1.), zal de uitstroom naar werk in 2013 mogelijk weer wat gestegen zijn. Een aanvullende verklaring voor de groei van de uitstroom is de invoering van de scholingsplicht in juli 2012. Sociale diensten wijzen jongeren steeds actiever op die plicht en dat genereert uitstroom.

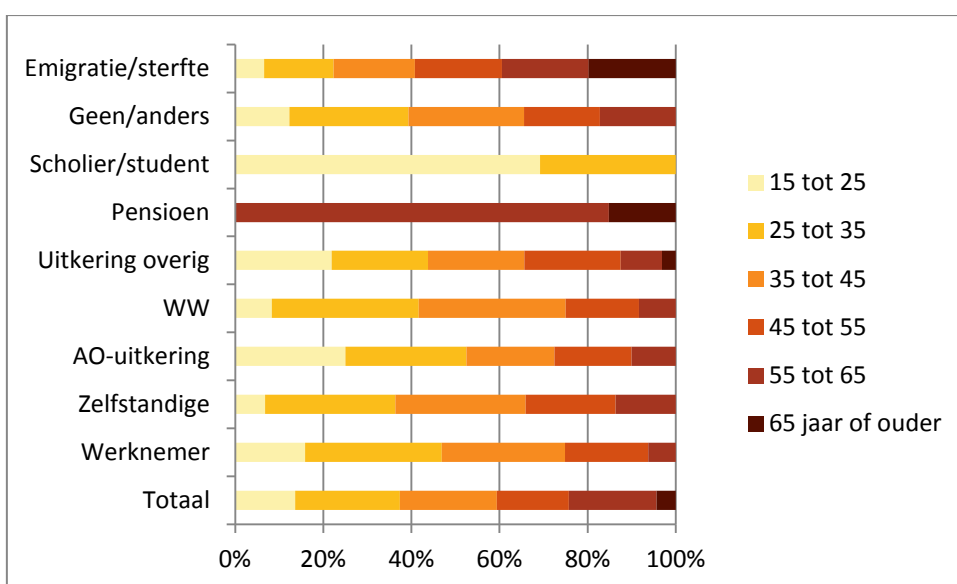
Figuur 8: Bestemming uitstroom september 2007 – september 2010



Bron: CBS-statline. Noot: het gaat hier om het aantal personen (alle leeftijden) met een bijstandsuitkering

In de uitstroom is het onderscheid naar leeftijd minder uitgesproken dan bij de instroom. Logischerwijs zijn het de jongeren die onderwijs gaan volgen en de ouderen die met pensioen gaan. De leeftijdsgroep 25-45 gaat vaker dan gemiddeld als zelfstandige aan de slag. In de leeftijdsgroep tot 25 is er ten opzichte van de andere leeftijdsgroepen meer uistroom naar AO-uitkeringen. Dat heeft waarschijnlijk te maken met de doorstroom van de bijstand naar de Wajong. Uitkeringen zoals de Wajong zijn voorliggende voorzieningen. Dat betekent dat iemand die recht heeft op zo'n uitkering daar ook aanspraak op moet maken.

Figuur 9: Bestemming uitstroom naar leeftijd september 2009 – september 2010

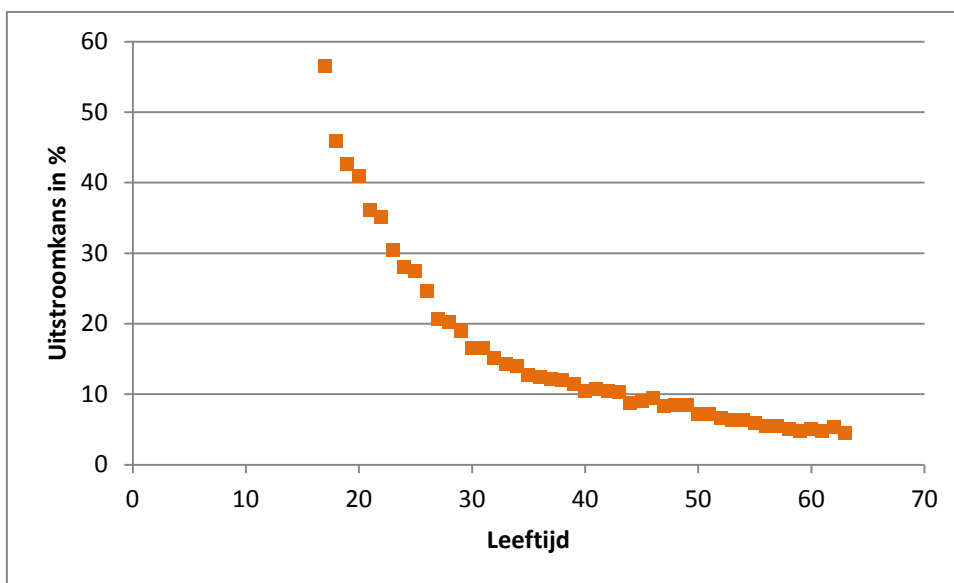


Bron: CBS-statline. Noot: het gaat hier om het aantal personen (alle leeftijden) met een bijstandsuitkering

Instroom 45-plussers zorgelijk

De groei van de bijstand in 2014 is vooral het gevolg van de instroom van 45-plussers (zie figuur 4). Dit kan gevolgen hebben voor het tempo waarin het bestand weer zal afnemen op het moment dat de economie weer aantrekt en de werkloosheid daalt. Ouderen in de bijstand hebben een minder grote kans om uit te stromen uit de bijstand dan jongeren. In 2013 had een 20-jarige twee keer zo veel kans om uit te stromen als een 40-jarige.

Figuur 10: Uitstroomkans uit de bijstand naar leeftijd in 2013



Bron: Divosa Benchmark werk & inkomen. Noot: het gaat hier om de kans dat iemand die op 1 januari 2013 in de bijstand zit, datzelfde jaar weer uitstroomt.

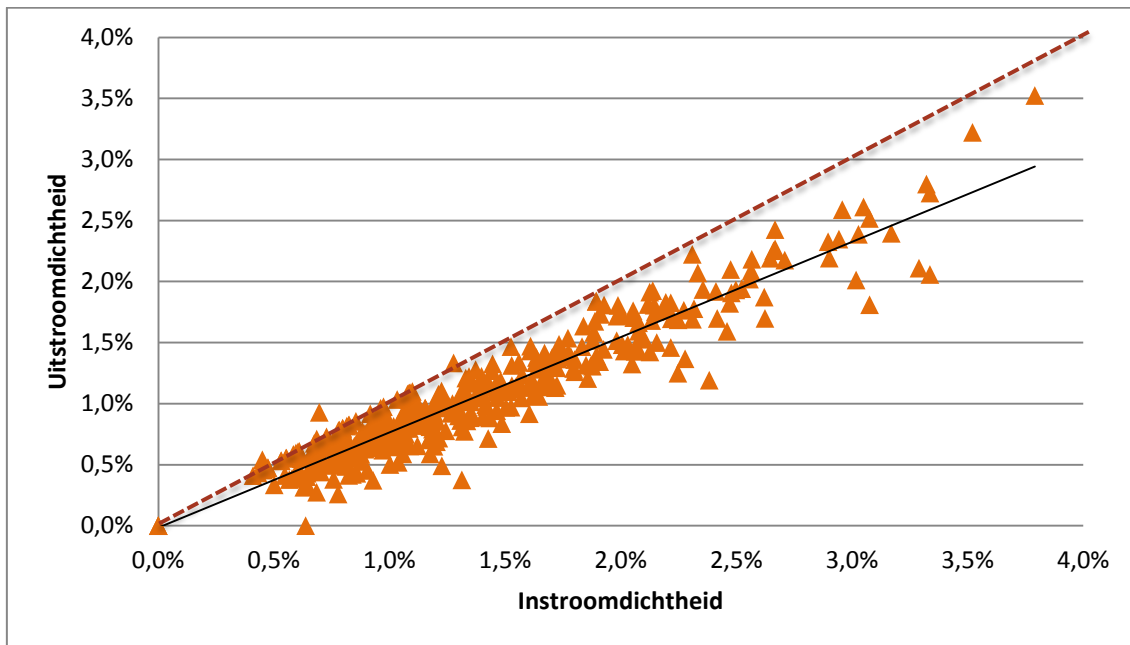
Lage instroom = lagere bestandsgroei

Op gemeenteniveau bestond er een sterke samenhang tussen in- en uitstroom in de bijstand. Een lage instroom ging gepaard met een lage uitstroom en andersom. Gemeenten met een lage in- en uitstroom kenden bovendien over het algemeen een lagere groei van hun bestand dan gemeenten met een hoge in- en uitstroom.⁵



⁵ De samenhang tussen in- en uitstroom en de verklaringen daarvoor zijn interessant om verder te onderzoeken.

Figuur 11: In- en uitstroom uit de bijstand in 2013 naar gemeente



Bron: CBS bijstandsuitkeringen standen en stromen, CBS huishoudens, bewerking Divosa.

Instroom/uitstroomdichtheid is het aantal in/uitstromers in de WWB tot aan de pensioengerechtigde leeftijd t.o.v. het aantal huishoudens in een gemeente. De punten geven een gemeente weer. De zwarte lijn geeft de samenhang weer tussen in- en uitstroomdichtheid. De stippellijn geeft de scheidslijn weer tussen groei en daling van het bestand. Praktisch alle gemeenten vallen onder de stippellijn en zagen hun bestand in 2013 groeien. Hoe hoger de instroomdichtheid, hoe verder de twee lijnen uit elkaar lopen. De gemeenten met een lage instroomdichtheid kennen dus over het algemeen een lagere bestandsgroei dan gemeenten met een hoge uitstroomdichtheid.

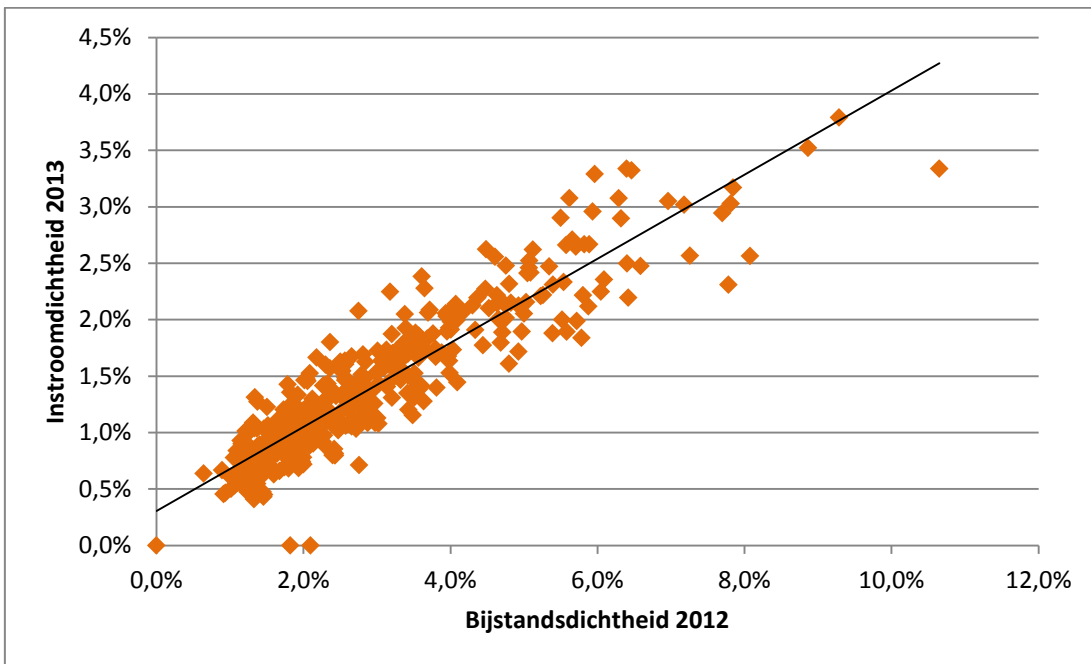
De samenhang tussen in- en uitstroom kan verschillende oorzaken hebben. Een aantal van die verklaringen zijn:

- De regionale arbeidsmarkt: een gemeente waar veel tijdelijk werk beschikbaar is, kan een hogere in- en uitstroom hebben.
- De aanwezigheid van een instelling: een gemeente met een crisisopvang kan te maken krijgen met veel kortdurende uitkeringen en dus veel in- en uitstroom. Bij een kleine gemeente met een klein bestand, is dat direct terug te zien in de in- en uitstroomgegevens
- De opbouw van het bestand: in gemeenten waar veel jongeren een beroep op de bijstand moeten doen, is de in- en uitstroom groter. Jongeren zitten namelijk over het algemeen maar kort in de bijstand.
- Gemeentelijk beleid: gemeenten die aan de poort minder inzetten op instroombeperking met behulp van zaken als handhaving, een zoektermijn of directe bemiddeling, kunnen meer instroom hebben. Omdat de instroom groter is, bevat deze vervolgens meer 'kansrijken' die ook weer makkelijker instromen.

Hoge bijstandsdichtheid leidt tot hoge instroom én hoge uitstroom

Hoe meer huishoudens er in een gemeente afhankelijk van de bijstand zijn, hoe hoger de instroom in 2013. Toch hadden gemeenten met een hoge bijstandsdichtheid in 2012 vaker een lagere instroom dan zou mogen worden verwacht. Gezien hun bijstandsdichtheid, deden zij het dus relatief 'goed' op instroomgebied.

Figuur 12: Instroom naar bijstandsdichtheid



Bron: CBS bijstandsuitkeringen standen en stromen, CBS huishoudens, bewerking Divosa.

Instroom\bijstandsdichtheid is het aantal instromers in de WWB\bijstandsuitkeringen tot aan de pensioengerechtigde leeftijd t.o.v. het aantal huishoudens in een gemeente. De punten geven een gemeente weer. De zwarte lijn geeft de samenhang weer tussen bijstandsdichtheid en instroomdichtheid. De gemeenten met een hoge bijstandsdichtheid kennen dus over het algemeen een hogere instroomdichtheid dan gemeenten met een lage bijstandsdichtheid. Voor gemeenten met een hoge bijstandsdichtheid is die relatie minder sterk dan zou mogen worden verwacht. In die gemeenten lijken ook andere oorzaken de relatieve instroom te beperken.

Zoekperiode

Het invoeren van een zoektermijn leidt tot minder toegekende WWB-uitkeringen en daardoor tot lagere uitkeringslasten voor de gemeente. Dit blijkt uit onderzoek naar het opleggen van een zoektermijn.⁶

Voor jongeren tot 27 jaar is een zoekperiode verplicht. Voor 27-plussers kunnen gemeenten zelf beslissen of zij een zoekperiode invoeren. 27-plussers die na de zoekperiode recht hebben op een bijstandsuitkering, moeten deze dan met terugwerkende kracht vanaf de datum van aanvraag toegekend krijgen.

Zoekperiode effectief

Een zoekperiode leidde in Amsterdam op de korte termijn tot 20% minder uitkeringen voor 27-plussers met een korte afstand tot de arbeidsmarkt. Na zes maanden was dat nog altijd 12%. Onderzoek in Den Haag bevestigt het beeld dat het aantal toegekende uitkeringen daalt na invoering van een zoekperiode.⁷

Het is zeer gebruikelijk dat een uitkeringsaanvraag niet wordt doorgezet omdat mensen alsnog werk vinden of geen recht hebben op een uitkering. Dat percentage stijgt dus met het invoeren van een zoekperiode. In gemeenten met een zoekperiode haakt tussen de 20 en de 56% van de mensen die een bijstandsuitkering aanvragen en een zoekperiode krijgen opgelegd, uiteindelijk af (zie tabel 2.).

Helft van de afhakers werkt

Over het algemeen blijkt de helft van de mensen die hun bijstandsaanvraag niet doorzetten aan het werk te zijn. Naarmate de tijd verstrijkt loopt dat aantal op. Er zijn veel parttime dienstverbanden, uitzendbanen en tijdelijk werk onder de afhakers, maar dat is in de lijn met de reguliere uitstroom uit de bijstand.⁸

De bestemming van de overige 50% van de afhakers is zeer diffuus en verschilt nogal per gemeente. Rond de 3 à 4% van de afhakers gaat een opleiding volgen en ontvangt studiefinanciering. Tussen de 10 en 27% doet een beroep op een andere uitkering. En er zijn draaideur klanten (tussen de 5 en 13%). Voor de rest van de afhakers staan er geen inkomsten geregistreerd. Een nadere analyse in Utrecht en Eindhoven toont aan dat deze mensen leven op kosten van ouders (vooral jongeren) of partners, interen op spaargeld, geld lenen van anderen of rekeningen niet betalen. Onderzoek in Enschede wijst uit dat een vijfde deel van de mensen die afhaakt bij ouders, familie of kennissen inwoont. 7% is verhuisd naar een andere gemeente.

Zoektermijn 27-plussers selectief toegepast

Gemeenten die 27-plussers een zoektermijn opleggen, doen dat over het algemeen voor een selecte groep. Alleen bijstandsaanvragers met een korte afstand tot de arbeidsmarkt krijgen een zoekperiode opgelegd. Er zijn uitzonderingen voor 'schrijnende gevallen', mensen die niet zelfredzaam zijn en mensen die in een financiële noodsituatie zitten. Onderzoek uit Amsterdam toont aan dat het meerwaarde kan hebben te differentiëren naar leeftijd en opleidingsniveau. Een zoekperiode blijkt effectiever voor mensen onder de 40 en hogeropgeleiden (alle leeftijden). Voor lageropgeleiden boven de 40 heeft de zoekperiode nauwelijks effect.

⁶ Zie de voetnoten en de bronnenlijst om te zien welke gegevens uit welk onderzoek komen.

⁷ De onderzoeken in Amsterdam en Den Haag zijn gebaseerd op een experiment waardoor het effect van de invoering van de zoekperiode het meest zuiver te meten is.

⁸ Tanis et al. (2012), p.28.

Tabel 2: Overzicht gemeentelijke onderzoeken zoekperiode bijstand

	Utrecht	Eindhoven	Enschede	Den Haag	Amsterdam
Doelgroep onderzoek	Jongeren + > 27 jaar, m.u.v. schrijvende gevallen (65% krijgt zoekperiode)	Jongeren + > 27 jaar, alleen wie kan werken, periode = 10 dagen	Jongeren + > 27 jaar	Alleen 27-plus, werkplein Centrum ⁹	Alleen 27-plus (rond de 50% van trede 4 klanten), periode = gemiddeld 3 weken ¹⁰
% afgehaakten totaal	42%	56%	21%	--	--
% afgehaakte jongeren	64%	--	--	--	--
% afgehaakten > 27 jaar	47%	--	--	40% ¹¹	20% ¹²
Hoeveel % vd afhakers heeft werk	51% ¹³	49%	35%	51%	--
Opleiding (stufi)	4,6%	6,3% (4,5%)	(2,6%)	--	--
Andere uitkering	12%	27%	23%	11%	--
Onbekend	31%	0%	9,5%	38%	--
Later alsnog ingestroomd	5%	13%	--	--	--
Onderzoekperiode	jan t/m juli 2012	jan t/m mrt 2012	jan t/m mrt 2014	mrt t/m apr 2012	apr 2012 t/m mrt 2013
Afhakers opgezocht in Suwinet	aug/sept	eind okt/begin nov	Juni	juni	--

Zoekperiode heeft negatief effect op inkomen

Het opleggen van een zoektermijn heeft een negatief effect op het inkomen van de mensen die bijstand aanvragen. Uit het onderzoek in Amsterdam blijkt dat er de eerste 14 weken een verhoogde kans is op een inkomen onder het bestaansminimum van 600 euro per maand. Dit wordt vooral veroorzaakt doordat hogeropgeleiden geen inkomsten hebben. Voor lageropgeleiden is dit effect veel kleiner en kortdurender.

De helft van alle aanvragers (zowel jongeren als volwassenen) die in Utrecht een zoekperiode kregen opgelegd, geeft aan financiële problemen te hebben doordat de uitkering niet is verstrekt. Dat geldt ook voor diegenen die tijdens de zoekperiode wel inkomsten uit werk hebben.

⁹ Het is onduidelijk of Enschede en Den Haag specifieke groepen geen zoekperiode opleggen.

¹⁰ Die persoon moet kunnen werken, zelfredzaam zijn en een financiële situatie hebben die een zoektermijn toelaat

¹¹ Dat is 14% hoger dan de andere werkpleinen samen gedurende dezelfde periode en hoger dan in dezelfde maanden in 2010

¹² Na 6 maanden is dat nog 12%. Een zoekperiode verlaagt het gemiddelde bedrag aan betaalde uitkeringen met 920 euro per persoon in 6 maanden.

¹³ Eventueel combi met opleiding of uitkering. In de telefonische enquête in Utrecht onder 220 personen (mei t/m aug) blijkt 52% niet te zijn teruggekeerd omdat zij werk hadden gevonden. 65% van de afhakers heeft op het moment van bellen inkomsten uit werk. 1,4% heeft WWB, 4,5% een andere uitkering, 2,7% studiefinanciering.

Wel of geen zoekperiode?

Onderzoeken tonen aan dat een zoekperiode voor 27-plussers het aantal toegekende bijstandsuitkeringen kan verlagen. Wel is het raadzaam om de zoekperiode selectief toe te passen op groepen voor wie het daadwerkelijk effect heeft en goed in de gaten te houden dat er geen financiële problemen ontstaan.

Ook moet de gemeente ervoor zorgen dat 27-plussers die recht hebben op bijstand de uitkering binnen de wettelijke beslistermijn krijgen toegekend. Een zoekperiode kan daarmee knellen.¹⁴ Vooral als het druk is aan de poort en de gemeente ook andere activiteiten organiseert die plaatsvinden voordat de toekenning van een uitkering plaatsvindt. Denk aan informatiebijeenkomsten over rechten & plichten of doorleiding naar een bureau dat de werkzoekende direct aan een werkgever probeert te koppelen.

Tot slot is het ook interessant om te bekijken of een intensivering van de zoekperiode ná de toekenning van een uitkering tot dezelfde resultaten zal leiden. De financiële prikkel van de zoekperiode is misschien te evenaren met een goede controle van de sollicitatieplicht in samenhang met een consequent maatregelenbeleid.

¹⁴ In de gemeente Den Haag is de zoekperiode voor 27-plussers om deze reden weer afgeschaft.

Bronnen

In- en uitstroom uit de bijstand:

- > CBS-maatwerkbestand: bijstandsuitkeringen standen en stromen 1990-2013
- > CBS Statline: bijstandsuitkeringen en huishoudens
- > CBS webmagazine, 10 juni 2014
<http://www.cbs.nl/nl-NL/menu/themas/arbeid-sociale-zekerheid/publicaties/artikelen/archief/2014/2014-4078-wm.htm>
- > Divosa Benchmark werk & inkomen
- > Divosa (2012) *Divosa-monitor 2012 – deel 1. Denken in kansen. Over sociale diensten en participatiebevordering*. Divosa: Utrecht
- > UWV Kennismemo, 9 maart 2012, *Doorstroom van WW naar bijstand 2001-2012*

Zoekperiode:

- > Bolhaar, Ketel, Van der Klaauw (2014) *Onderzoek naar effectiviteit inzet re-integratieinstrumenten DWI*. VU: Amsterdam. [Gemeente Amsterdam]
- > Gemeente Utrecht (2012) *Vier werken zoektermijn Wet werk en bijstand, een beeld van de gevolgen na invoering*. Afdeling bestuursinformatie: Utrecht.
- > Raadsinformatiebrief gemeente Enschede (juli 2014) *Onderzoek resultaten opgelegde zoekperiode vanaf 1 januari 2014*.
- > Regioplan Beleidsonderzoek (2013) *Afhakers bij de poort van de bijstand*. Regioplan: Amsterdam [Gemeente Eindhoven]
- > Tanis et al (2012) *Cliëntstromen in de suwi-keten 2005-2008*. Rotterdam: Seor.

Colofon

Uitgave: Divosa, oktober 2014
Auteur: Marije van Dodeweerd, Divosa
Met dank aan: Henk Meijeren, Stimulansz (figuur 7.) en Arthur van der Harg, BMC Onderzoek (figuur 10.) (Divosa Benchmarkorganisatie)

www.divosa.nl