



Opdrachtgever

Inspectie SZW

Onderzoek

Einddatum – 31 maart 2015

Categorie

Werkwijze en dienstverlening

Waar komen werkzoekende jongeren terecht?

Conclusie

De inspectie heeft via bestandsanalyse onderzoek verricht naar de kansen van werkzoekende jongeren. In dit onderzoek is gekeken naar welk deel van deze jongeren er in slaagt een baan te bemachtigen, welk deel onderwijs volgt en welk deel in de uitkering belandt. Het gaat hierbij om de situatie in 2012. Ook is informatie verzameld over de maatschappelijke dynamiek van deze groep jongeren gedurende het eerste jaar na inschrijving als werkzoekende, en zijn eventuele verschillen in kansen van jongeren in de WW en WWB geanalyseerd. Tot slot is bezien in hoeverre jongeren in een werkloosheidsuitkering zich daadwerkelijk inschrijven als werkzoekend.

Link naar bestand

<http://www.onderzoekwerkeninkomen.nl/rapporten/c3ko56sx>



Inspectie SZW
Ministerie van Sociale Zaken en
Werkgelegenheid

Waar komen werkzoekende jongeren terecht?

Nota van bevindingen

Colofon

Programma	Dienstverlenende overheid
Projectnaam	Bestandsanalyse
Datum	1 december 2014
Nummer	Nvb-Programma D – 14/06b

Inhoud

Colofon—2

1 Samenvatting en conclusies—5

2 Inleiding—6

2.1 Introductie—6

2.2 Doelstelling onderzoek—6

2.3 Onderzoeksvragen—6

2.4 Toetsingskader—6

2.5 Onderzoeksmethode en reikwijdte uitspraken—7

2.6 Onderzoekperiode—7

2.7 Aantal jongeren in de WW en WWB—7

3 Kansen van jongeren; diversiteit en dynamiek—9

3.1 Diversiteit werkzoekende jongeren—9

3.2 De kansen van jongeren—10

3.3 Maatschappelijke dynamiek jongeren—11

4 Vergelijking kansen jonge WW'ers, WWB'ers en NW/NiO/GU —13

4.1 Kansen jonge WW'ers—13

4.2 Kansen jonge WWB'ers—13

4.3 Kansen NW/NiO/GU —14

4.4 Conclusie, de kansen vergeleken—15

5 Staan jonge WW'ers en WWB'ers ingeschreven als werkzoekend?—16

5.1 Inschrijvingen jongeren in de WW—16

5.2 Inschrijvingen jongeren in de WWB—17

Bijlage Methodologische verantwoording—19

1 Samenvatting en conclusies

De inspectie heeft via bestandsanalyse onderzoek verricht naar de kansen van werkzoekende jongeren. Dit onderzoek maakt onderdeel uit van het brede onderzoeksprogramma van de inspectie naar de dienstverlening aan jongeren in de WW en WWB, waarin de vraag centraal staat in hoeverre de uitvoering adequaat is. Met voorliggend onderzoek wil de inspectie de context schetsen waarin het gehele onderzoeksprogramma geplaatst dient te worden, doordat in dit onderzoek bezien wordt wat de kansen zijn van jonge werklozen in algemene zin en specifiek voor jongeren in de WW en WWB.

In dit onderzoek is gekeken naar welk deel van deze jongeren er in slaagt een baan te bemachtigen, welk deel onderwijs volgt en welk deel in de uitkering belandt. Het gaat hierbij om de situatie in 2012. Met name vanwege factoren van conjuncturele aard kunnen de in dit rapport gepresenteerde percentages van jaar op jaar enigszins fluctueren. Ook is informatie verzameld over de maatschappelijke dynamiek van deze groep jongeren gedurende het eerste jaar na inschrijving als werkzoekende, en zijn eventuele verschillen in kansen van jongeren in de WW en WWB geanalyseerd. Tot slot is bezien in hoeverre jongeren in een werkloosheidsuitkering zich daadwerkelijk inschrijven als werkzoekend.

Eind 2012 werkt 56% van de jongeren die zich in het eerste kwartaal 2012 als werkzoekend heeft laten registreren. Verder volgt 16% eind 2012 onderwijs en ontvangt 23% een werkloosheidsuitkering. In sommige gevallen is er sprake van een combinatie, bijvoorbeeld van uitkering en baan. Van de in het eerste kwartaal ingeschreven jongeren heeft 17% aan het eind van het jaar geen baan, volgt geen opleiding en ontvangt ook geen uitkering.

Werkzoekende jongeren in de WW hebben een relatief goede baankans, afgezet tegen de baankansen van andere werkzoekende jongeren. De baankans van jonge WWB'ers blijft juist achter, met als gevolg dat het risico om langer in de uitkering te blijven voor hen relatief groot is. Zo zit meer dan de helft van de jongeren die in het eerste kwartaal van 2012 in de WWB terechtkwam aan het einde van 2012 nog steeds (of opnieuw) in de bijstand.

Het eerste jaar na inschrijving komen er onder jongeren veel mutaties in inkomsten voor. Slechts sporadisch is er sprake van één en dezelfde dienstbetrekking gedurende het jaar. Van de door deze jongeren uitgeoefende banen op 31 december 2012 is dan ook slechts 9% een fulltime baan voor onbepaalde tijd.

Lang niet alle jongeren in de WWB staan ingeschreven als werkzoekend op werk.nl, hoewel dit (afgezien van jongeren met een ontheffing) wel verplicht is. Ruim 3 op de 10 jongeren die eind 2013 een WWB-uitkering ontvangen staat niet als werkzoekend geregistreerd. Met name onder jonge WWB'ers die langer dan een half jaar in de uitkering zitten is het aandeel ingeschrevenen met ca 60% laag. Jongeren in de WW staan duidelijk vaker ingeschreven. Zo'n 10% van de jonge WW'ers is niet terug te vinden in de inschrijvingsbestanden.

2 Inleiding

2.1 Introductie

In deze nota van bevindingen worden de resultaten gepresenteerd van een kwantitatief onderzoek naar de kansen van werkzoekende jongeren. Dit onderzoek vormt een onderdeel van het onderzoeksprogramma naar de dienstverlening aan jongeren in de WW en WWB van de inspectie SZW, waarin de vraag centraal staat in hoeverre de uitvoering adequaat is.

2.2 Doelstelling onderzoek

Met het onderzoeksprogramma wil de inspectie een bijdrage leveren aan het realiseren van een zo adequaat mogelijke uitvoering van de WW en WWB aan jonge werklozen. In dit kader schetst de inspectie in voorliggend onderzoek de context waarin het gehele onderzoeksprogramma geplaatst kan worden, doordat in dit onderzoek bezien wordt wat de kansen zijn van jonge werklozen in algemene zin en specifiek voor jongeren in de WW en WWB.

2.3 Onderzoeksvragen

De kern van dit onderzoek betreft de kansen van jongeren die zich bij het UWV melden als werkzoekend. Welk deel komt aan het werk, gaat een (vervolg)opleiding volgen of komt/blijft in de uitkering? En welke mutaties vinden er plaats tussen deze verschillende maatschappelijke posities?

Tevens zal dit onderzoek antwoord geven op de vraag in welke mate jongeren in de WW en WWB zich inschrijven als werkzoekend bij het UWV.

2.4 Toetsingskader

Voor het totale onderzoeksprogramma is er een toetsingskader opgesteld, welke bestaat uit de volgende aspecten: het faciliteren van de zelfredzaamheid van de jongere, de mate waarin de dienstverlening vraaggericht is, in hoeverre er in de uitvoering samenwerking plaatsvindt, of er voldoende gehandhaafd wordt en wat er wordt gedaan aan ondersteuning t.b.v. arbeidsinschakeling. In voorliggend onderzoek wordt vooral naar de 'outcome' van het gehele pallet aan uitvoering en beleid aan jongeren gekeken, door de kansen van werkzoekende jongeren te bezien. Er worden geen specifieke resultaten gepresenteerd over afzonderlijke delen van het toetsingskader. Een uitzondering hierop is het hoofdstuk waarin wordt bekeken in hoeverre jongeren staan ingeschreven als werkzoekende. Dit aspect vormt een onderdeel van het faciliteren van de zelfredzaamheid van jongeren: *'De professional ziet er op toe dat uitkeringsgerechtigden zich bij UWV inschrijven en ingeschreven blijven staan als werkzoekende.'*¹

¹ Gebaseerd op artikel 9 WWB

2.5 Onderzoeksmethode en reikwijdte uitspraken

Voor dit onderzoek heeft de inspectie een aantal bestanden met microdata gekoppeld. Het onderzoek bestaat uit twee delen, te weten de bepaling van de kansen van jongeren en een analyse van de mate waarin jongeren in de WW en WWB staan ingeschreven als werkzoekend.

Voor het eerste deel, de bepaling van de kansen, is het bestand met alle inschrijvingen als werkzoekende bij UWV het startpunt van de analyse. Hieruit zijn alle jongeren geselecteerd die zich in het eerste kwartaal van 2012 als werkzoekende hebben ingeschreven. Vervolgens zijn hieraan gegevens gekoppeld over deze groep jongeren uit de integrale baan-, opleidings- en uitkeringsbestanden.

Voor het tweede deel betreft het startpunt van de analyse alle jongeren die eind 2013 in de WW dan wel WWB zaten, waaraan vervolgens gegevens zijn toegevoegd over het al dan niet als werkzoekend ingeschreven staan van deze jongeren.

Voor de exacte bestanden die bij de analyses gebruikt zijn, zie deel B van de bijlage.

2.6 Onderzoekperiode

Bij de inventarisatie van de kansen van jonge werklozen heeft de inspectie zich in dit onderzoek gericht op de situatie in 2012. De inspectie is zich er daarbij van bewust dat dit qua actualiteitswaarde niet optimaal is. Maar omdat de inspectie graag inzicht wil bieden in zowel baankansen als opleidingsdeelname van jonge werkzoekenden, is dit het meest recente jaar waarover alle benodigde gegevens op het moment van het onderzoek (medio 2014) beschikbaar waren.

Voor wat betreft de mate waarin jongeren in de WW en WWB staan ingeschreven als werkzoekend was het wel mogelijk om over 2013 te rapporteren, aangezien voor deze analyse volstaan kon worden met gegevens die al wel volledig beschikbaar waren over 2013.

2.7 Aantal jongeren in de WW en WWB

In dit onderzoek worden de kansen van jonge werkzoekenden geanalyseerd, waarbij specifiek zal worden ingezoomd op jongeren in de WW en WWB. Om de bevindingen daarbij in perspectief te kunnen plaatsen worden in onderstaande tabel de aantallen jongeren (18-26 jaar) in beide uitkeringen in 2012 en 2013 weergegeven. Tevens is in deze tabel te zien hoe groot het aandeel van de jongeren is in de totale populatie van WW- en WWB-uitkeringsgerechtigden.

Tabel 2.1 Aantal jongeren (18-26 jaar) in de WW en WWB (ultimo 2012 en 2013) en aandeel jongeren in totale WW- en WWB-populatie (2013).

Populatie	Aantal uitkeringen 2012	Aantal uitkeringen 2013	Aandeel jongeren in totale uitkeringspopulatie (2013)
WW'ers 18-26	27.000	34.000	8%
WWB'ers 18-26	35.000	37.000	8%
Totaal 18-26	62.000	71.000	8%

Het totaal aantal jongeren in de WW en WWB bedroeg eind 2012 62.000 en is een jaar later gestegen naar 71.000. Daarmee maken jongeren eind 2013 8% uit van alle uitkeringsgerechtigden in de WW en WWB samen.

3 Kansen van jongeren; diversiteit en dynamiek

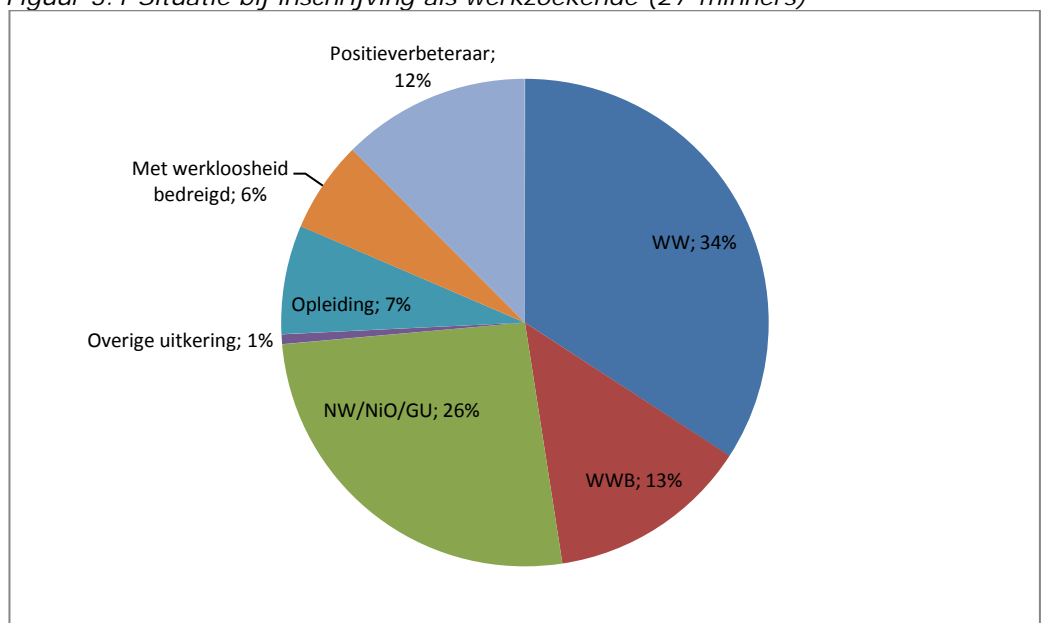
Dit hoofdstuk geeft inzicht in de maatschappelijke positie van jongeren op het moment dat deze zich inschrijft als werkzoekende en laat zien welke kansen jongeren hebben om gedurende het eerste jaar na inschrijving hun positie te verbeteren. Daarbij zullen zowel de diversiteit binnen de jongerenpopulatie als de maatschappelijke dynamiek van jongeren belicht worden.

3.1 Diversiteit werkzoekende jongeren

In dit rapport worden de kansen op werk, opleiding en uitkering van alle jongeren (18 t/m 26 jaar) geanalyseerd die zich in het eerste kwartaal van 2012 als werkzoekende hebben ingeschreven bij het UWV-werkbedrijf. Dit waren er ruim 40 duizend, onderverdeeld in iets meer mannen (53%) dan vrouwen (47%) en ca. 60% autochtonen tegen ca. 40% van allochtone afkomst.

Jongeren hebben verschillende motieven om zich in te schrijven bij het UWV-werkbedrijf. Voor een belangrijk deel gaat het om jongeren die in aanmerking willen komen voor een werkloosheidsuitkering (WW of WWB), maar het kan ook gaan om werkende jongeren die op zoek zijn naar een aantrekkelijkere baan ("positieverbeteraars") dan wel om werkenden die voorzien dat ze binnen afzienbare tijd hun baan zullen verliezen ("met werkloosheid bedreigden"). Ook schoolgaande jongeren die op zoek zijn naar een bijbaan of stage schrijven zich in. Tot slot gaat het voor een deel om werkloze jongeren die weliswaar geen recht op een uitkering hebben, maar zich desondanks als werkzoekende inschrijven. Figuur 3.1 presenteert een opsplitsing van het gehele bestand van inschrijvers naar bovenstaande groepen. De indeling is zodanig geoperationaliseerd, dat iedere jongere aan exact één categorie is toebedeeld. Zo zijn bijvoorbeeld jongeren die naast een uitkering nog een baan bezitten bij de uitkeringsgerechtigden ingedeeld. Voor een nadere toelichting op de operationalisatie van genoemde groepen, zie deel B van de bijlage.

Figuur 3.1 Situatie bij inschrijving als werkzoekende (27-minners)



De grootste groep betreft jongeren met een WW-uitkering, ongeveer 1 op de 3 ingeschreven jongeren ontvangt een dergelijke uitkering. Een WWB-uitkering komt daarentegen een stuk minder vaak voor bij jongeren die zich net hebben ingeschreven (13%). Verder heeft zo'n 20% weliswaar geen uitkering maar wel inkomsten uit arbeid, uitgesplitst in positieverbeteraars (13%) en met werkloosheid bedreigden (6%). Ca. 7% zit nog 'gewoon' op school en een klein deel (1%) ontvangt een andere uitkering dan WW of WWB, bijvoorbeeld een arbeidsongeschiktheidsuitkering. Tot slot geldt voor ruim een kwart van de jongeren die zich inschrijven als werkzoekende dat ze geen werk hebben, geen opleiding volgen en ook geen recht hebben op een uitkering. Dit noemen we in dit onderzoek de groep Niet Werkend / Niet in Opleiding / Geen Uitkering (NW/NiO/GU). Dit is in de praktijk een tamelijk brede groep die voor een deel bestaat uit jongeren die na de zoekperiode in de WWB niet terugkeren om de aanvraag door te zetten dan wel waarvan de aanvraag niet is gehonoreerd.

3.2 De kansen van jongeren

Van alle jongeren die zich in het eerste kwartaal van 2012 als werkzoekende hebben ingeschreven bij het UWV is bezien wat hun maatschappelijke positie is aan het eind van 2012 (tabel 3.1). Afhankelijk van het exacte moment van inschrijven betekent dit de situatie van minimaal 9 tot maximaal 12 maanden na inschrijving. Overigens tellen de percentages op tot boven de 100%, aangezien een deel van de jongeren een combinatie van posities kent.

Van alle jongeren blijkt meer dan de helft aan het eind van 2012 werkzaam te zijn. Verder volgt ongeveer 1 op de 6 op dat moment een opleiding. Iets minder dan een kwart ontvangt een werkloosheidsuitkering, dat was rond het moment van de inschrijving nog 47%. Daarbij gaat het vaker om een WWB- dan een WW-uitkering, in tegenstelling tot wat we in de vorige paragraaf zagen rond het moment van inschrijving. Dit is logisch gezien de over het algemeen korte periode waarop jongeren recht hebben op een WW-uitkering. De 6% die een overige uitkering ontvangt bestaat voor het belangrijkste deel uit jongeren die op 31 december 2012 in de ziektewet zaten, daarnaast gaat het om een beperkt aantal jongeren met een AO-uitkering. Het aandeel jongeren zonder baan, opleiding dan wel uitkering, dat bij inschrijving nog 26% bedroeg, is eind 2012 gedaald naar 17%.

Als vervolgens wordt ingezoomd op mogelijke verschillen tussen de jongste groep werkzoekenden en de iets oudere jongeren dan valt vooral op dat het aandeel onderwijsvolgers snel daalt bij toename van de leeftijd en dat het beroep op een werkloosheidsuitkering (zowel WW als WWB) juist stijgt.

Om zicht te kunnen krijgen op mogelijke specifieke kansen van jongeren t/m 26 jaar zijn in tabel 3.1 ook de kansen opgenomen van de jongeren die bij inschrijving net ouder dan 26 waren². Het meest opvallend bij deze vergelijking is dat het aandeel werkenden onder 27-29 jarigen enkele procentpunten lager ligt dan onder jongeren t/m 26 jaar.

² Dit kan relevant zijn i.v.m. beleid dat alleen geldt voor jongeren t/m 26 jaar. Zo geldt er sinds 1 januari 2012 voor jongeren t/m 26 jaar een verplichte zoekperiode van 4 weken bij het aanvragen van een WWB-uitkering.

Tabel 3.1 Maatschappelijk positie op 31-12-2012 van jongeren die zich in het 1^e kwartaal 2012 als werkzoekende hebben ingeschreven bij het UWV*

Leeftijd bij inschrijving	% werkzaam	% onderwijs	% WW	% WWB	% ov. uitkering	% geen van allen
Totaal 18-26	56%	16%	9%	14%	6%	17%
<i>Leeftijdsgroep:</i>						
18-22	54%	22%	7%	12%	6%	19%
23-25	57%	11%	10%	15%	6%	17%
26	57%	9%	12%	18%	6%	15%
27	52%	7%	14%	20%	6%	15%
28-29	51%	6%	16%	21%	7%	14%

*Kansen tellen op tot meer dan 100% omdat jongeren meerdere posities kunnen combineren

Een deel van de jongeren die op 31 december 2012 een WW- of WWB-uitkering ontving, had tegelijkertijd een baan of volgde een opleiding. Er blijkt vooral sprake te zijn van samenloop van een WW-uitkering met een baan, dit geldt voor 37% van de jongeren in de WW. Jongeren in de WWB hebben veel minder vaak inkomsten uit arbeid (13%). Bij beide groepen uitkeringsgerechtigden volgt zo'n 1 op de 20 jongeren een opleiding³.

Er is ook nog gekeken naar de samenloop van WW en WWB maar dit komt amper voor, wat logisch is aangezien een WW-uitkering die minder dan het minimum bedraagt wordt aangevuld vanuit de Toeslagenwet. De desalniettemin aangetroffen enkele gevallen van samenloop zullen zodoende het gevolg zijn van administratieve vertragingen.

Tabel 3.2 Samenloop van WW'ers en WWB'ers met werk en onderwijs

	Samenloop met werk	Samenloop met onderwijs
Op 31 dec in de WW	37 %	6 %
Op 31 dec in de WWB	13 %	5 %

Tot slot blijkt de combinatie van werk en onderwijs regelmatig voor te komen: 16% van de werkenden op 31 december 2012 volgde tegelijkertijd een opleiding. Voor een deel zal het hierbij gaan om stage- en leerwerk-plaatsen.

3.3 Maatschappelijke dynamiek jongeren

Jongeren die zich aanbieden op de arbeidsmarkt staan aan het begin van hun maatschappelijke carrière, een periode waarin nog relatief veel mutaties optreden. Banen zijn vaak van tijdelijke aard en worden afgewisseld met korte of langere periodes van werkloosheid dan wel met het volgen van een (vervolg)opleiding.

Deze maatschappelijke dynamiek onder jongeren wordt geïllustreerd door het grote aantal verschillende inkomstenperiodes⁴ gedurende 2012 van jongeren die zich in

³ Wat de WWB-populatie betreft zullen dit opleidingsvormen en inschrijvingen zijn waarbij geen recht op studiefinanciering bestaat, zoals bijvoorbeeld extraneï.

⁴ Een inkomstenperiode wordt gedefinieerd door een periode waarin bij één en dezelfde werkgever voor een vast aantal uur en tegen gelijkblijvende voorwaarden arbeid wordt verricht.

het eerste kwartaal van 2012 als werkzoekend hebben ingeschreven bij UWV. Tabel 3.3 laat zien dat 16% van de ingeschreven jongeren in het geheel geen inkomsten uit arbeid heeft gehad in 2012, 84% heeft dus wel eigen inkomsten gegenereerd. Bij bijna al deze jongeren ging het om meer dan 1 inkomstenperiode. Zo kende 23% van de werkzoekende jongeren 4 tot 6 verschillende inkomstenperiodes en maar liefst 31% 7 tot 12 verschillende periodes van inkomsten in 2012.

Tabel 3.3. Aantal inkomstenperiodes in 2012 (in % van jongeren die zich in het 1^e kwartaal 2012 als werkzoekende hebben ingeschreven bij het UWV)

Geen	1	2 of 3	4-6	7-12	>12	Totaal
16 %	9 %	18 %	23 %	31 %	4 %	100%

Ook de kenmerken van de dienstbetrekkingen die door de jongeren eind 2012 worden uitgeoefend maken duidelijk dat er nog niet vaak sprake is van een stabiele arbeidsmarktpositie. Zo blijkt het in 82% van de dienstbetrekkingen te gaan om een baan van bepaalde tijd en gaat het in de helft van de gevallen om een betrekking van maximaal 30 uur per week. Slechts 9% van de banen zijn banen van meer dan 30 uur en voor onbepaalde tijd.

Tabel 3.4 Kenmerken lopende dienstbetrekking ultimo 2012 (in % van alle dienstverbanden op 31-12-2012, van jongeren die zich in het 1^e kwartaal 2012 als werkzoekende hebben ingeschreven)

	<30 uur	>=30 uur	Totaal
Bepaalde tijd	41 %	41 %	82%
Onbepaalde tijd	9 %	9 %	18%
Totaal	50%	50%	100%

Bij een dergelijk hoog aantal banen van bepaalde tijd lijkt de kans groot dat jongeren een (herhaald) beroep doen op een werkloosheidsuitkering (WW dan wel WWB). Over heel 2012 gemeten blijken 2 op de 3 jongeren die zich als werkzoekend hebben gemeld bij UWV minimaal 1 keer in de WW of WWB te zijn gestroomd. Toch blijkt het herhaald beroep op een werkloosheidsuitkering beperkt; zo'n 15% van alle werkzoekende jongeren is vaker dan 1 keer ingestroomd in de uitkering. Wel is het zo dat *van alle jongeren die in 2012 een werkloosheidsuitkering hebben ontvangen* (67% van alle werkzoekende jongeren dus), bijna een kwart vaker dan 1 keer in de uitkering is gestroomd.

Tabel 3.5 Aantal uitkeringsperiodes in 2012 (in % van jongeren die zich in het 1^e kwartaal 2012 als werkzoekende hebben ingeschreven bij het UWV)

Geen	1	2	3	>3	Totaal
33 %	52 %	13 %	2 %	0,2 %	100%

Zoals in paragraaf 3.1 al opgemerkt is er sprake van een grote mate van diversiteit in de populatie van jongeren die zich als werkzoekend heeft gemeld bij het UWV. In het volgende hoofdstuk zal worden ingezoomd op de vanuit het oogpunt van dienstverlening door UWV en gemeenten waarschijnlijk meest relevante deelpopulaties, te weten jongeren in de WW, jongeren in de WWB en jongeren zonder uitkering die op het moment van inschrijving bij UWV ook geen onderwijs volgen of dienstbetrekking hebben. Hiermee wordt ongeveer driekwart van alle jongeren die zich hebben ingeschreven als werkzoekend nader beschouwd (zie figuur 3.1).

4 Vergelijking kansen jonge WW'ers, WWB'ers en de groep NW/NiO/GU

4.1 Kansen jonge WW'ers

Van alle jongeren die zich inschrijven als werkzoekende bij UWV stroomt ca 1 op de 3 in de WW. In het cohort dat in dit onderzoek gevolgd wordt (1^e kwartaal 2012) ging het om zo'n 14.000 jongeren t/m 26 jaar die in de WW terechtkwamen.

Van hen blijkt eind 2012 64% werkzaam te zijn, 13% een opleiding te volgen en 25% opnieuw of nog een uitkering te ontvangen. Overigens tellen de percentages op tot boven de 100%, aangezien een deel van de jongeren een combinatie van posities kent. De kansen van jongeren in de WW lijken in vergelijking met de kansen van alle jongeren samen niet heel anders te liggen. Het grootste verschil is de kans op werk, die bij jonge WW'ers iets hoger ligt dan bij werkzoekende leeftijdsgenoten die niet in de WW zitten. Dit is conform verwachting, aangezien het recht op WW impliceert dat de jongere reeds werkervaring heeft en dankzij deze werkervaring waarschijnlijk een betere uitgangspositie kent.

Verder blijken WW'ers aan het eind van het jaar iets vaker terug te vinden te zijn in de WW, terwijl WW'ers op dat moment duidelijk minder vaak in de bijstand zitten. Maar als deze twee percentages bij elkaar worden opgeteld dan wijkt de kans op een werkloosheidsuitkering na 9 tot 12 maanden voor WW'ers (14%+6%=20%) niet veel af van de kans hierop onder alle jonge werkzoekenden (23%).

Tabel 4.1 Maatschappelijk positie op 31-12-2012 van jonge WW'ers die zich in het 1^e kwartaal 2012 als werkzoekende hebben ingeschreven bij het UWV*

Populatie	% werk- zaam	% onder- wijs	% WW	% WWB	% ov. uit- kering	% geen van allen
WW'ers 18-26	64%	13%	14%	6%	5%	14%
Totaal 18-26	56%	16%	9%	14%	6%	17%

*Kansen tellen op tot meer dan 100% omdat jongeren meerdere posities kunnen combineren

Wanneer de kenmerken van de eventuele dienstbetrekking op 31 december 2012 nader worden beschouwd, dan blijkt het aandeel van deze banen waarvan de omvang minimaal 30 uur bedraagt, onder WW'ers zo'n 10% hoger te liggen in vergelijking met het aandeel onder alle jongeren.

4.2 Kansen jonge WWB'ers

Het aandeel WWB'ers onder nieuwe werkzoekende jongeren was in het eerste kwartaal van 2012 met 13% een stuk lager dan het aandeel WW'ers (34%, zie fig. 3.1). In absolute aantallen betekent dit 5.500 WWB'ers tot en met 26 jaar die zich gedurende januari t/m maart 2012 als werkzoekend hebben ingeschreven⁵.

⁵ Overigens gaat het hierbij niet alleen om nieuwe WWB-instroom, maar deels ook om jonge WWB'ers waarvan de inschrijving als werkzoekende was verlopen en die zich daarom opnieuw inschrijven. Nadere analyse heeft duidelijk gemaakt dat de kansen van deze specifieke jonge WWB'ers weliswaar iets ongunstiger zijn dan die van de echt nieuwe instroom, maar dat de resultaten die in deze paragraaf worden gepresenteerd hierdoor slechts marginaal worden beïnvloed en geen afbreuk doen aan de getrokken conclusies.

Als vervolgens bezien wordt welke positie deze jongeren eind 2012 bekleden (tabel 4.2) dan valt in eerste instantie het hoge aandeel op dat zich nog altijd in de WWB bevindt. Dit geldt voor meer dan de helft van deze jongeren (56%). In het verlengde hiervan blijft het aandeel werkenden van deze groep met 26% fors achter bij de baankans van de gehele populatie werkzoekende jongeren (56%).

Tabel 4.2 Maatschappelijk positie op 31-12-2012 van jonge WWB'ers die zich in het 1^e kwartaal 2012 als werkzoekende hebben ingeschreven bij het UWV*

Populatie	% werk- zaam	% onder- wijs	% WW	% WWB	% ov. uit- kering	% geen van allen
WWB'ers 18-26	26%	13%	2%	56%	5%	14%
Totaal 18-26	56%	16%	9%	14%	6%	17%

*Kansen tellen op tot meer dan 100% omdat jongeren meerdere posities kunnen combineren

Verder zijn de jonge WWB'ers eind 2012 zelden terug te vinden in de WW, wat er al op duidt dat er niet vaak sprake zal zijn geweest van een baan en dus opbouw van WW-rechten gedurende 2012. Dit blijkt inderdaad zo te zijn: ongeveer de helft van alle jonge WWB'ers heeft in heel 2012 geen enkele baan gehad. Afgezet tegen de 16% zonder enige baan onder alle ingeschreven jongeren (tabel 3.3) is dit aandeel hoog te noemen. Overigens heeft ruim 1 van de 3 jongeren die op het moment van inschrijven een WWB-uitkering ontvingen en die eind 2012 weer/nog steeds in de WWB zaten, gedurende het jaar toch minimaal 1 dienstbetrekking uitgeoefend.

Het aandeel van de jonge WWB'ers dat eind van 2012 werkzaam is, is met 26% relatief dus laag. Daar komt nog bij dat het aandeel banen van minimaal 30 uur met 35% ook duidelijk achter blijft bij het gemiddelde onder alle jonge werkzoekenden (50%, zie tabel 3.4).

4.3 Kansen jongeren zonder werk, niet in opleiding en zonder uitkering

Ongeveer een kwart van de jongeren, oftewel 11.000 personen, die zich in het 1^e kwartaal van 2012 in hebben geschreven als werkzoekende kwam niet in aanmerking voor een uitkering, had geen baan en volgde geen opleiding. Dit is de groep niet werkend/niet in opleiding/geen uitkering (NW/NiO/GU).

Eind 2012 blijkt de situatie voor de meeste van hen veranderd: 45% is dan werkzaam, 11% volgt een opleiding en zo'n 20% ontvangt een uitkering. Van de jongeren binnen deze groep zijn op dat moment 3 van de 10 nog altijd zonder werk, opleiding dan wel uitkering. Overigens blijkt een deel van deze groep in de loop van 2012 wel enige tijd een baan (57%) of uitkering (12%) te hebben gehad, dan wel een opleiding te hebben gevolgd (16%).

Tabel 4.3 Maatschappelijk positie op 31-12-2012 van de groep NW/NiO/GU die zich in het 1^e kwartaal 2012 als werkzoekende hebben ingeschreven bij het UWV*

Leeftijd bij in- schrijving	% werk- zaam	% onder- wijs	% WW	% WWB	% ov. uit- kering	% geen van allen
NW/NiO/GU 18-26	45%	11%	5%	11%	6%	30%
Totaal 18-26	56%	16%	9%	14%	6%	17%

*Kansen tellen op tot meer dan 100% omdat jongeren meerdere posities kunnen combineren

De werkgelegenheid voor jongeren die bij inschrijving geen baan of uitkering hadden en geen opleiding volgden, blijft eind 2012 wat achter bij het gemiddelde voor

alle jongeren (45% tegen 56%). Dit geldt ook voor het aandeel dat gedurende 2012 geen enkele baan heeft uitgeoefend (24% onder de populatie NW/NiO/GU tegen 16% in totaal).

Het aandeel jongeren dat in heel 2012 in het geheel geen werkloosheidsuitkering heeft gehad is onder deze populatie met 72% zoals te verwachten veel hoger dan onder alle werkzoekende jongeren (33%, zie tabel 3.5).

4.4 Conclusie, de kansen vergeleken

In de voorgaande paragrafen is specifiek gekeken naar de kansen van jonge werkzoekenden in de WW en WWB en naar de kansen van jongeren zonder baan, uitkering en niet-onderwijsvolgend. In figuur 4.1 worden de kansen tussen deze 3 groepen vergeleken.

Baankans

Wat de kans op werk betreft hebben jonge WW'ers duidelijk de beste uitgangspositie. Voor jonge WWB'ers ligt de kans op werk aan het eind van het jaar van inschrijving meer dan twee keer zo laag (26%) als voor jongeren in de WW(64%). Opvallend daarbij is dat de baankans voor jongeren zonder uitkering ook een stuk hoger is dan die voor jonge WWB'ers (45%).

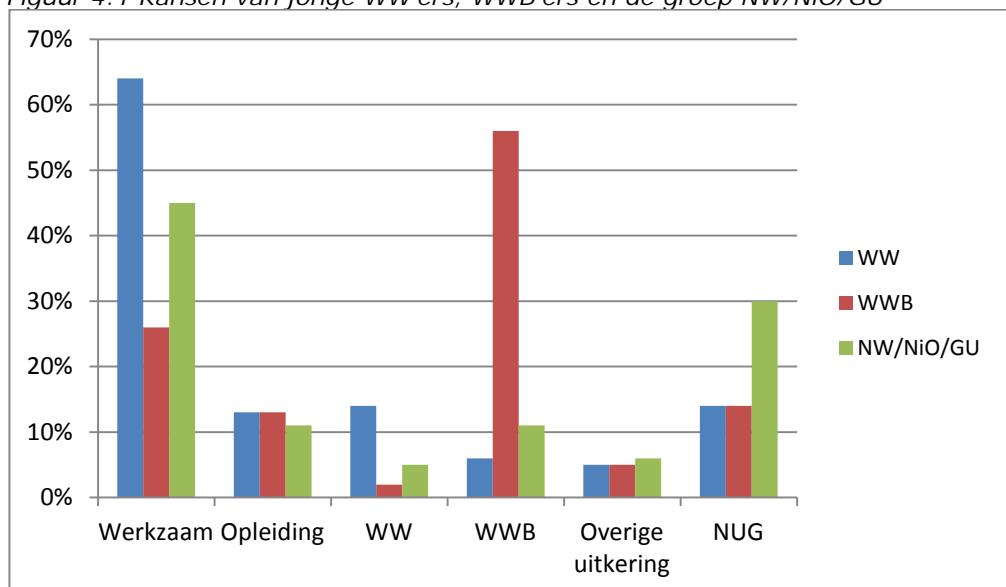
Onderwijskans

De kans om aan het eind van het jaar een opleiding te volgen is voor WW'ers en WWB'ers exact gelijk (13%) en verschilt ook nauwelijks van de opleidingskans voor de groep NW/NiO/GU (11%).

Uitkeringsrisico

Jonge WWB'ers kennen een veel groter risico om na een jaar (nog altijd of opnieuw) afhankelijk te zijn van een uitkering dan leeftijdgenoten in de WW en de populatie NW/NiO/GU. Daarbij valt vooral het feit op dat meer dan de helft van de jongeren die bij inschrijving als werkzoekende in de WWB zaten, hier aan het eind van het jaar nog altijd (of opnieuw) inzitten.

Figuur 4.1 Kansen van jonge WW'ers, WWB'ers en de groep NW/NiO/GU



5 Staan jonge WW'ers en WWB'ers ingeschreven als werkzoekend?

Uitkeringsgerechtigden in de WW en WWB hebben arbeidsverplichtingen, tenzij er sprake is van een ontheffing. Onder deze plichten valt ondermeer de plicht om als werkzoekende ingeschreven te staan en te blijven op werk.nl⁶. Door deze inschrijving vergroten uitkeringsgerechtigden hun kans op werk, doordat ze gebruik kunnen maken van de vacaturebank van het UWV en hun CV onder de aandacht wordt gebracht van potentiële werkgevers. Maar in hoeverre staan jonge WW'ers en WWB'ers ook daadwerkelijk ingeschreven als werkzoekend?

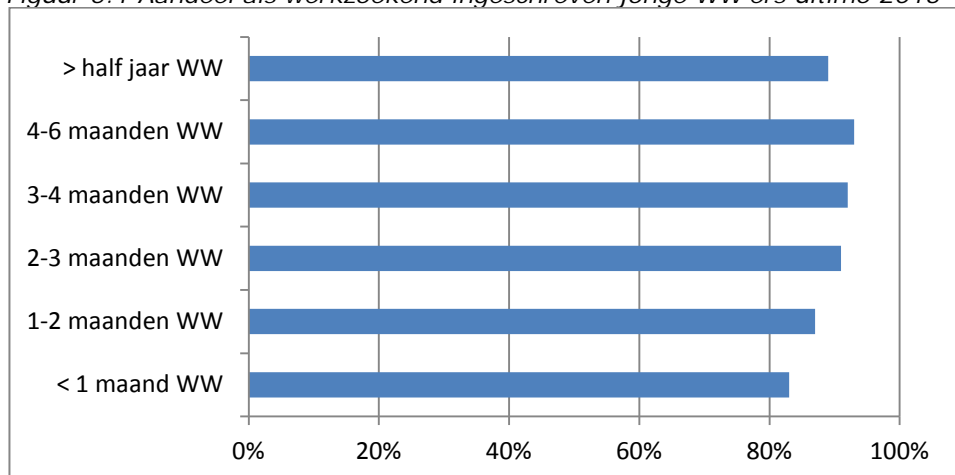
Om deze vraag te beantwoorden is gekeken welk deel van de jongeren t/m 26, die eind 2013 een WW- dan wel WWB-uitkering ontvingen, op dat moment ingeschreven stond bij het UWV.

5.1 Inschrijvingen jongeren in de WW

Eind 2013 zaten er zo'n 34.000 jongeren in de WW. Daarvan bleek ruim 70% exact op die datum teruggevonden te kunnen worden in het bestand met werkzoekenden. Nadere beschouwing toont aan dat een groot deel van de niet-ingeschrevenen vlak voor of vlak na 31 december 2013 wel teruggevonden kon worden in de bestanden met inschrijvingen bij UWV. Waarschijnlijk heeft dit te maken met vertragingen in de administratie. Wanneer alle inschrijvingen in de periode november 2013 tot en met januari 2014 worden beschouwd, dan blijkt 88% van alle op 31 december 2013 lopende WW-uitkeringen aan jongeren gekoppeld te kunnen worden aan een inschrijving als werkzoekende.

Onderstaande figuur 5.1 toont van de jonge WW'ers die op 31 december 2013 in de uitkering zaten, de aandelen als werkzoekend ingeschrevenen in de periode november 2013 tot en met januari 2014, uitgesplitst naar uitkeringsduur. Het relatief lage percentage bij de categorie minder dan een maand WW is vermoedelijk een gevolg van verdere administratieve vertraging, waarbij inschrijvingen pas na meer dan een maand in het werkzoekendenbestand terechtkomen. Bij de overige duurcategorieën is te zien dat het aandeel inschrijvingen om en nabij de 90% ligt.

Figuur 5.1 Aandeel als werkzoekend ingeschrevene jonge WW'ers ultimo 2013



⁶ Artikel 9 WWB

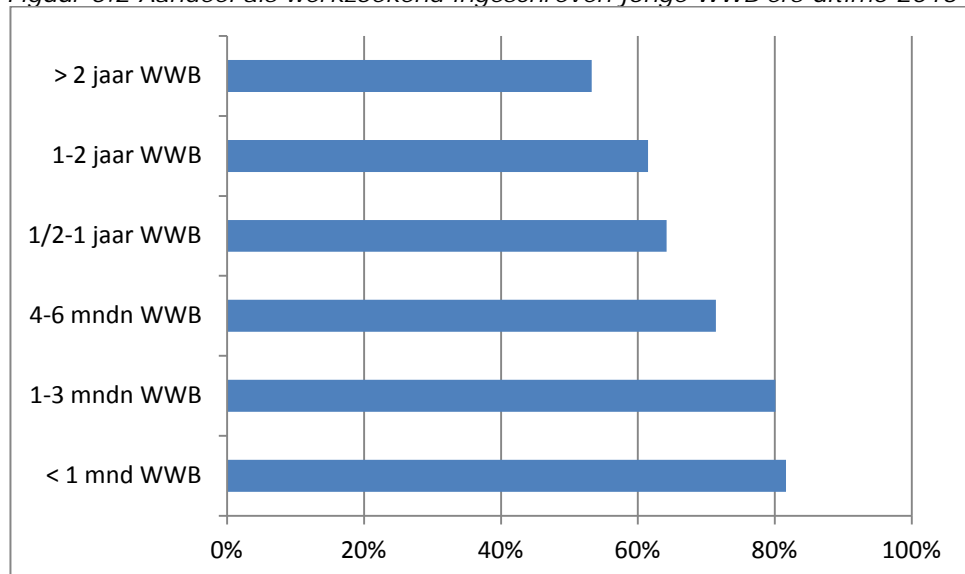
Overigens bestaat het bestand met jonge WW'ers eind 2013 voor slechts 7% uit jongeren die langer dan een half jaar in de WW zitten, terwijl het aandeel dat minder dan 3 maanden WW heeft zo'n 65% bedraagt. Dit is een direct gevolg van de opbouwsystematiek van de WW, waarbij de duur van het uitkeringsrecht oploopt met het aantal gewerkte jaren. Jongeren hebben daardoor uiteraard nog relatief weinig kunnen opbouwen.

5.2 Inschrijvingen jongeren in de WWB

Van de ruim 37.000 jongeren tot en met 26 jaar die eind 2013 in de WWB zaten, kon exact op dat moment 58% teruggevonden worden in het bestand met als werkzoekend ingeschrevenen. Wanneer eenzelfde marge beschouwd wordt als bij de WW (alle inschrijvingen in de periode november 2013 tot en met januari 2014), dan blijkt dit percentage inschrijvers te stijgen naar 69%. Dat betekent dat éénderde van de jongeren in de WWB niet ingeschreven staat in deze periode.

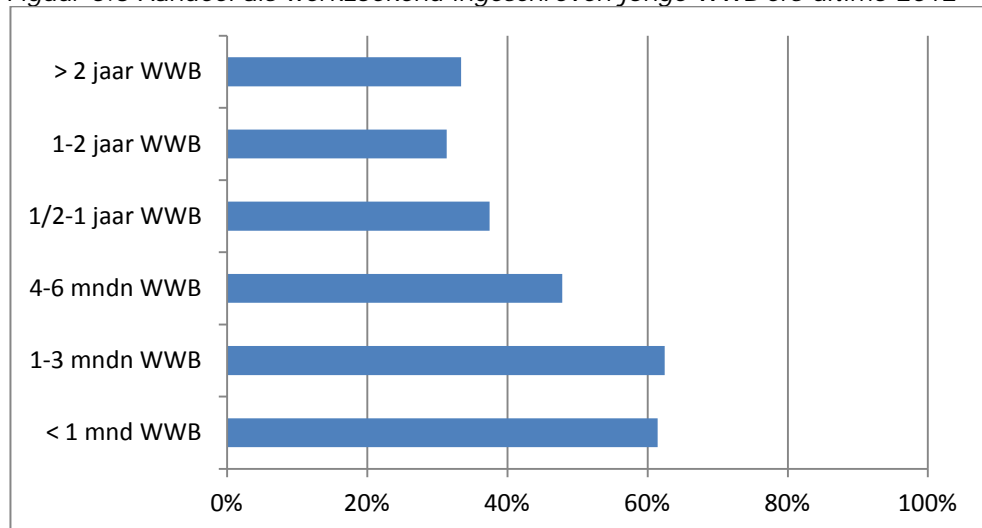
Er zijn, sterker dan onder jongeren in de WW, onder jonge WWB'ers verschillen zichtbaar in de mate waarin men staat ingeschreven, uitgesplitst naar uitkeringsduur. Van jongeren die tot 3 maanden in de uitkering zitten staat zo'n 80% ingeschreven. Bij het oplopen van de uitkeringsduur neemt het aandeel jongeren dat staat ingeschreven af. Onder jongeren vanaf een half jaar in de WWB ligt het aandeel ingeschrevenen nog maar om en nabij de 60%, van jongeren die langer dan 2 jaar in de WWB zitten, staat nog slechts de helft ingeschreven. Overigens bestaat het bestand met 37.000 jonge WWB'ers eind 2013 voor ruim de helft (60%) uit jongeren die al langer dan een half jaar in de uitkering zitten.

Figuur 5.2 Aandeel als werkzoekend ingeschreven jonge WWB'ers ultimo 2013



Het aandeel als werkzoekend ingeschreven jongeren in de WWB lag eind 2012 overigens nog een stuk lager dan eind 2013. Dit geldt met name voor jongeren die al wat langer in de uitkering zaten (zie tabel 5.3). Van de jongeren die eind 2012 langer dan een jaar in de WWB zaten, stond maar 1 op de 3 ingeschreven als werkzoekend. Toch is het aandeel niet ingeschreven jonge WWB'ers met in totaal 31% ook eind 2013 nog steeds substantieel te noemen. Aangezien ongeveer 10% van de jongeren in de WWB formeel een ontheffing heeft, valt dit aandeel niet-ingeschrevenen namelijk maar voor een beperkt deel door formele ontheffingen te verklaren.

Figuur 5.3 Aandeel als werkzoekend ingeschreven jonge WWB'ers ultimo 2012



De mate waarin jongeren staan ingeschreven als werkzoekend verschilt dus tussen jongeren in de WW en jongeren in de WWB. Dit zal deels ook samenhangen met verschillen in de procedure bij verlenging van inschrijving. Zo hoeven WW-gerechtigden hun inschrijving niet zelf te verlengen; de inschrijving blijft automatisch in stand zolang de uitkering loopt. Anders ligt dit voor een deel van de WWB'ers. Weliswaar wordt ook bij hen in sommige gevallen de inschrijving automatisch verlengd, maar in andere gevallen dient de uitkeringsgerechtigde dit zelf te regelen, hetzij via de werkmap, hetzij per post (bron: www.werk.nl). De exacte procedure verschilt per gemeente.

Bijlage Methodologische verantwoording

A Gevolgde werkwijze

In dit onderzoek gaat het om de kansen van jonge werkzoekenden. Om deze kansen te kunnen bepalen is de volgende werkwijze gevolgd:

1. Allereerst is op basis van het bestand met alle bij UWV ingeschreven werkzoekenden en de Gemeentelijke Basis Administratie (GBA) een bestand samengesteld met alle jongeren (18-26 jaar) die zich in het eerste kwartaal van 2012 als werkzoekende hebben ingeschreven. Voor dit cohort worden de kansen van jongeren zoals die in hoofdstuk 3 en 4 worden gepresenteerd bepaald.
2. Het bij stap 1 verkregen bestand is vervolgens op het door het CBS versleutelde BSN-nummer gekoppeld aan de uitkerings-, polis- en opleidingsbestanden. Uit deze bestanden zijn allereerst de variabelen aan het bestand met ingeschreven werkzoekende jongeren uit het 1^e kwartaal 2012 toegevoegd, die betrekking hebben op de situatie van de betreffende jongeren op 31 december 2012. Het gaat daarbij om variabelen als "heeft jongere op 31 december een baan en zo ja, voor hoeveel uur en betreft het een betrekking voor bepaalde of onbepaalde tijd?", "Ontvangt de jongere eind 2012 een WW-, WWB-, AO-, of andere uitkering?" "Volgt de jongere op 31 december een opleiding?" Daarnaast zijn variabelen samengesteld die aangeven wat er in de loop van 2012 met de jongere is gebeurd, zoals de variabele "aantal inkomstenperiodes in heel 2012" en "aantal uitkeringsperiodes in heel 2012".
3. Stap 2 heeft een bestand gegenereerd van alle in het eerste kwartaal van 2012 als werkzoekend ingeschreven jongeren, verrijkt met informatie over ontwikkelingen in de maatschappelijke positie in de loop van 2012 van al deze jongeren in dit cohort. Vervolgens is dit bestand met behulp van SPSS verder geanalyseerd, zowel in zijn totaliteit om de kansen van alle jongeren te kunnen bepalen (hoofdstuk 3), als ook per deelpopulatie (jongeren in de WW, WWB en Niet Werkend Werkzoekenden/Niet Uitkeringsgerechtigden, hoofdstuk 4).

Om de mate waarin jongeren in de uitkering als werkzoekend staan ingeschreven (hoofdstuk 5) te kunnen bepalen, is een andere werkwijze gevolgd: voor deze analyse is het startpunt geweest de bestanden met uitkeringsgerechtigden in de WW en WWB over 2012 en 2013. Deze bestanden zijn om te beginnen gekoppeld aan de Gemeentelijke Basis Administratie (GBA), wederom op het door het CBS versleutelde BSN-nummer, om de uitkeringsgerechtigden tot 27 jaar te kunnen selecteren. Vervolgens zijn deze bestanden met jonge WW'ers en WWB'ers gekoppeld aan de bestanden met alle bij UWV ingeschreven werkzoekenden.

B Gekoppelde bestanden

Om de kansen van jongeren die worden gepresenteerd in hoofdstuk 3 en 4 te kunnen bepalen zijn bij het Centrum voor Beleidsstatistiek van het CBS de volgende bestanden aan elkaar gekoppeld:

- Bestand met inschrijvingen als werkzoekenden bij UWV 2012 ("CWITAB")
- Bestand met WW-uitkeringen 2012 ("WWPersoonbus")
- Bestand met WWB-uitkeringen 2012 ("BIJSTANDPersoonbus")
- Bestand met AO-uitkeringen 2012 ("AOTOTPersoonbus")
- Bestand met overige uitkeringen 2012 ("OVUITKPersoonbus")

- Bestand met WSW-betrekkingen 2012
- Bestand met gegevens uit de gemeentelijke basisadm. 2012 ("GBAPersoontab")
- Bestand met dienstverbanden 2012 ("POLISIKP")
- Bestand van zelfstandigen 2012 ("Zelfstandigentab")
- Bestand met inschrijvingen in het onderwijs ("ONDERWIJSInschrtab")

Om de mate waarin WW'ers en WWB'ers ingeschreven staan (hoofdstuk 5) te kunnen bepalen zijn bij het Centrum voor Beleidsstatistiek van het CBS de volgende bestanden aan elkaar gekoppeld:

- Bestand met WW-uitkeringen 2013 ("VRLWUSPersoonbus")
- Bestand met WWB-uitkeringen 2013 ("BIJSTANDPersoonbus")
- Bestand met gegevens uit de gemeentelijke basisadm. 2013 ("GBAPersoontab")
- Bestand met inschrijvingen als werkzoekenden bij UWV 2013 ("CWITAB")

C Reikwijdte en beperkingen

De analyses die in het kader van dit onderzoek zijn verricht leveren inzicht op in de kansen van de verschillende groepen jongere werkzoekenden (waaronder WW'ers en WWB'ers) gedurende grosso modo het eerste jaar (minimaal 9 tot maximaal 12 maanden) na inschrijving als werkzoekende.

Oorspronkelijk was het de bedoeling van de Inspectie SZW om ook specifiek de kansen te bezien van alle jongeren die zich aan het begin van de eigen zoekperiode van 4 weken in de WWB bij het UWV dan wel de eigen gemeente melden⁷. Dit om enerzijds meer zicht te krijgen op hoeveel jongeren na deze zoekperiode de WWB-aanvraag niet doorzetten en anderzijds om te bezien, ook via bestandskoppelingen, waar deze 'afhakers' in de maatschappij terechtkomen.

Helaas bleek het na een uitgebreide afstemming uiteindelijk toch niet mogelijk voor het UWV om een bestand te leveren met jongeren die zich aan het begin van de zoekperiode hadden gemeld. Dit is een direct gevolg van het feit dat het UWV deze initiële meldingen na 2 maanden uit haar registraties verwijderd.

Gegeven deze beperking zag de Inspectie geen andere mogelijkheid dan om af te zien van deze specifieke analyse over de zoekperiode, en heeft zich vervolgens geconcentreerd op de populatie van alle als werkzoekende ingeschreven jongeren bij het UWV.

⁷ Sinds 1 januari 2012 geldt binnen de WWB voor alle jongeren tot 27 jaar een zoekperiode van 4 weken, waarbinnen de jongeren zelf zijn mogelijkheden om te gaan werken of om terug naar school te gaan dient te verkennen. Pas na deze 4 weken wordt de WWB-aanvraag van de jongere in behandeling genomen, waarbij het aan de betreffende gemeente is om te beoordelen of de jongere in deze periode voldoende zijn best heeft gedaan. Zo niet, dan kan dit leiden tot uitstel of zelfs afstel van het recht op WWB.

D Operationalisatie van subpopulaties

Om vergelijkingen te kunnen maken in de kansen van verschillende subpopulaties met jonge werkzoekenden, wordt in paragraaf 3.1 de gehele populatie van jongeren die zich bij het UWV als werkzoekend inschrijft uitgesplitst in de subpopulaties:

1. WW'ers
2. WWB'ers
3. Overige uitkeringsgerechtigden
4. Onderwijsvolgenden
5. Met werkloosheid bedreigden
6. Positieverbeteraars
7. NW/NiO/GU; Niet Werkend/Niet in Opleiding/Geen Uitkering.

De indeling is zodanig geoperationaliseerd, dat iedere jongere bij inschrijving als werkzoekende aan één subpopulatie is toegewezen. Daarbij is de bovenstaande volgorde gehanteerd. Dat betekent bijvoorbeeld dat een jongere die een WW-uitkering ontvangt maar op hetzelfde moment naast de uitkering tevens een baan voor een aantal uren uitoefent, is toegewezen aan de subpopulatie WW'ers.

Niet altijd komen de datum van inschrijving als werkzoekend en de datum waarop bijvoorbeeld een uitkering is ingegaan of een baan is beëindigd exact overeen. Hier kunnen verschillende oorzaken aan ten grondslag liggen. Voor een belangrijk deel moet hierbij gedacht worden aan administratieve onvolkomenheden, zoals het met vertraging terechtkomen van een bepaald gegeven in een specifieke statistiek. Om met dergelijke onvolkomenheden rekening te houden zijn bij de operationalisatie van de verschillende subpopulaties marges meegenomen. Zie onderstaande tabel voor de exacte afbakening.

Subpopulatie	Afbakening
1) WW'er	Alle jongeren die op de dag van inschrijving als werkzoekende of binnen 2 weken nadien WW ontvangen.
2) WWB'er	Alle jongeren die niet onder de afbakening van 1) vallen, en die op de dag van inschrijving als werkzoekende of binnen 6 weken nadien (rekening houdend met de zoekperiode van 4 weken voor jongeren in de WWB) een WWB-uitkering ontvangen.
3) Overige uitkeringsgerechtigden	Alle jongeren die niet onder de afbakening van 1) of 2) vallen, en die op de dag van inschrijving als werkzoekende of binnen 2 weken nadien een AO-, ziektewet- of wachtgeld-uitkering ontvangen.
4) Onderwijsvolgenden	Alle jongeren die niet onder de afbakening van 1), 2) of 3) vallen en op het moment van inschrijving een opleiding volgen en 2 weken later nog steeds. De 2 weken zijn toegevoegd om die jongeren, die aan het eind van hun opleiding zich vast in hebben geschreven als werkzoekend, niet alsnog bij de onderwijsvolgenden in te delen.
5) Met werkloosheid bedreigden	Alle jongeren die niet onder de afbakening van 1), 2), 3) of 4) vallen, die op het moment van inschrijving als werkzoekende een baan hebben maar deze baan binnen een maand na inschrijving verliezen.
6) Positieverbeteraars	Alle jongeren die niet onder de afbakening van 1) t/m 5) vallen, die een baan hebben op het moment van inschrijving en een maand later nog steeds.

7) NW/NiO/GU	Alle jongeren die niet onder de afbakening van 1) t/m 6) vallen.
--------------	--

