



Ministerie van Sociale Zaken en  
Werkgelegenheid

#### Opdrachtgever

SZW



Ministerie van Sociale Zaken en  
Werkgelegenheid

#### Opdrachtnemer

SCP / M. Gijsberts, M. Lubbers

#### Onderzoek

*Langer in Nederland : ontwikkelingen  
in de leefsituatie van migranten uit  
Polen en Bulgarije in de eerste jaren na  
migratie : bijlagen*

Einddatum – 28 april 2015

#### Categorie

Levensomstandigheden

# Langer in Nederland : ontwikkelingen in de leefsituatie van migranten uit Polen en Bulgarije in de eerste jaren na migratie : bijlagen

## Conclusie

Statistische bijlage bij het gelijknamige hoofdrapport.

## Link naar bestand

<http://www.onderzoekwerkeninkomen.nl/rapporten/ntfkj5dc>



# BIJLAGEN

## Langer in Nederland

Ontwikkelingen in de leefsituatie van migranten uit Polen en Bulgarije in de eerste jaren na migratie

Mérove Gijsberts (SCP)

Marcel Lubbers (Radboud Universiteit)

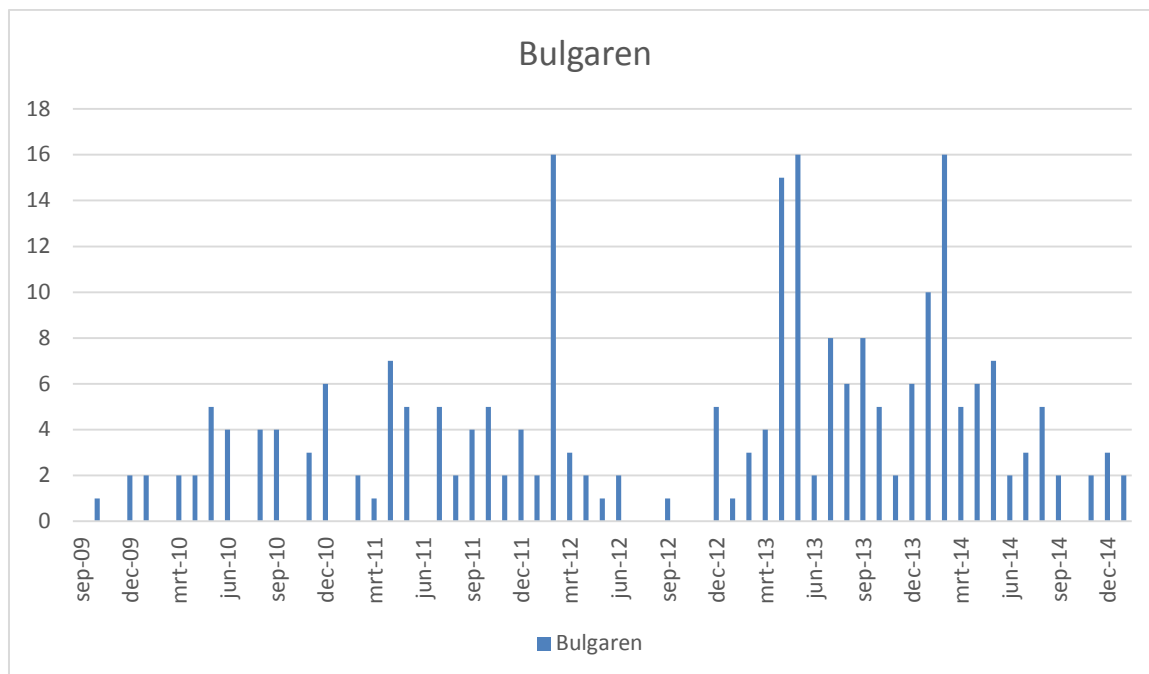
Bijlage bij hoofdstuk 1 .....	2
Bijlage bij hoofdstuk 3 .....	9
Bijlage bij hoofdstuk 4 .....	10
Bijlage bij hoofdstuk 5 .....	12
Bijlage bij hoofdstuk 6 .....	13

Sociaal en Cultureel Planbureau

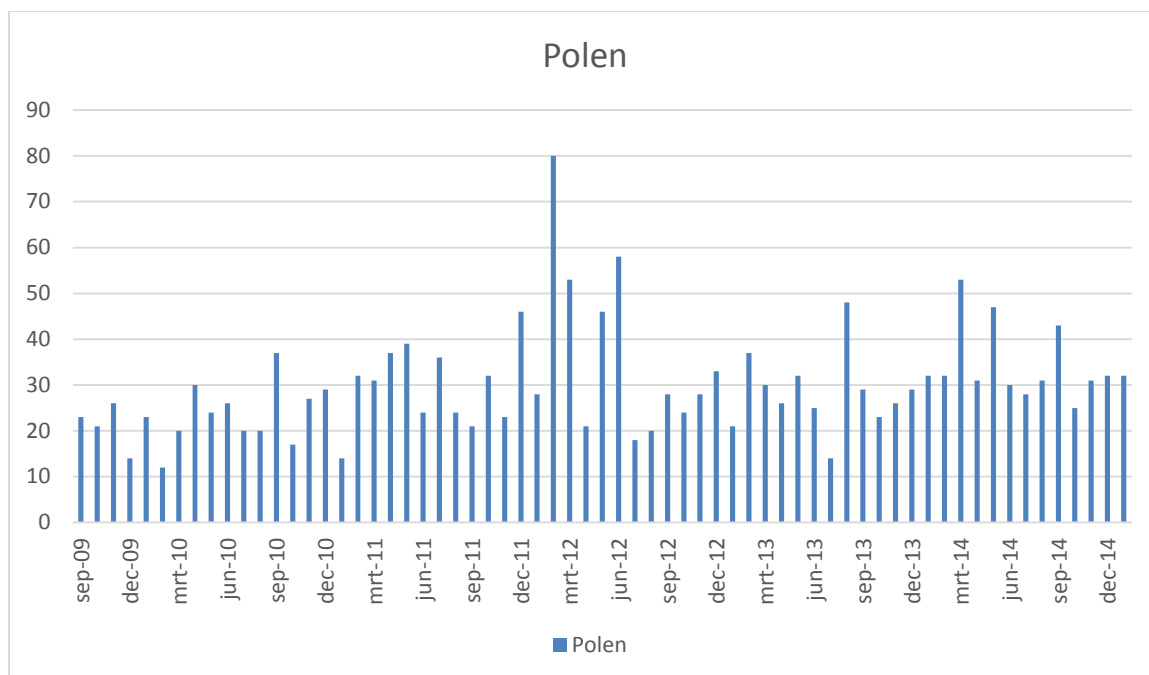
Den Haag, april 2015

## Bijlage bij hoofdstuk 1

Tabel B1.1 Media aandacht voor 'Bulgaren' in de Volkskrant (m.u.v. pagina's buitenland en sport)



Tabel B1.2 Media aandacht voor 'Polen' in de Volkskrant (m.u.v. pagina's buitenland en sport)



Tabel B1.3 Verdeling naar geslacht van paneluitval en panel deelname naar etnische herkomst

respondenten naar migrantengroep en geslacht	weigering verder deel te nemen	langer dan 4 jaar in NL	uit de GBA	panel uitval door non-respons in 2 <sup>e</sup> golf	totaal panel uitval	panel sample (deelname golf 1 + 2)	test op verdeling tussen total panel uitval en panel sample		
	%	%	%	%	%	%	$\chi^2$	df	p
Polen									
Poolse mannen	58,0	65,0	67,1	48,6	58,0	39,4			
Poolse vrouwen	42,0	35,0	32,9	51,4	42,0	60,6			
Totaal Polen	100 (n=119)	100 (n=100)	100 (n=146)	100 (n=176)	100 (n=498)	100 (n=376)	29,87	1	0,00
Bulgaren									
Bulgaarse mannen	44,6	67,3	49,6	42,1	47,2	43,3			
Bulgaarse vrouwen	55,4	32,7	50,4	57,9	52,8	56,7			
totaal Bulgaren	100 (n=65)	100 (n=49)	100 (n=146)	100 (n=95)	100 (n=299)	100 (n=157)	0,61	1	0,43
Turken									
Turkse mannen	62,9		61,3	46,0	56,6	56,3			
Turkse vrouwen	37,1		38,7	54,0	43,3	43,8			
totaal Turken	100 (n=167)	(n=2)	100 (n=124)	100 (n=113)	100 (n=366)	100 (n=464)	0,01	1	0,929

Bron: RU/UU/SCP/CBS (SCIP-NL'11 en '13)

Tabel B1.4 Gemiddelde leeftijd (in jaren) en verblijfsduur in Nederland (in maanden) van paneluitval en panel deelname naar etnische herkomst

	panel uitval		panel sample		t	df	p
	gemiddelde	SD	gemiddelde	SD			
leeftijd in jaren							
Polen	31,4	9,4	32,2	9,2	-1,22	872	.223
Bulgaren	30,7	10,0	30,1	9,5	.59	454	.553
Turken	29,5	8,5	29,7	7,8	-.13	828	.898
verblijfsduur ten tijde van golf 1 in maanden							
Polen	34,0	33,9	25,0	13,9	4,73	806	.000
Bulgaren	17,1	24,5	10,9	8,8	2,98	408	.003
Turken	10,3	4,6	10,8	5,0	-1,56	822	.119

Bron: RU/UU/SCP/CBS (SCIP-NL'11 en '13)

Tabel B1.5 Verdeling naar opleidingsniveau van paneluitval en panel deelname naar etnische herkomst

respondenten naar migranten- groep en opleiding	weigering verder deel te nemen	langer dan 4 jaar in NL	uit de GBA	panel uitval door non- respons in 2 <sup>e</sup> golf	totaal panel uitval	panel sample (deelname golf 1 + 2)	test op verdeling tussen total panel uitval en panel sample		
	%	%	%	%	%	%	$\chi^2$	df	p
Polen									
(minder dan) primair onderwijs en lager secundair onderwijs	14,5	8,1	7,0	7,2	8,0	3,8			
(hoger) secundair onderwijs	54,5	55,1	46,5	46,1	49,2	51,9			
tertiair onderwijs	30,9	36,7	46,5	46,6	42,8	44,4			
totaal Polen	n=110	n=98	n=142	n=178	n=486	n=372	9,11	4	0,06
	100,0	100,0	100,0	100,0	100,0	100,0			
Bulgaren									
(minder dan) primair onderwijs en lager secundair onderwijs	75,8	79,6	53,2	40,4	55,7	54,7			
(hoger) secundair onderwijs	12,9	14,3	29,8	44,7	30,5	32,5			
tertiair onderwijs	11,3	6,1	16,5	14,9	13,9	12,7			
Bulgaren	n=62	n=49	n=121	n=94	n=295	n=157	2,08	4	0,72
	100,0	100,0	100,0	100,0	100,0	100,0			
Turken									
(minder dan) primair onderwijs en lager secundair onderwijs	44,3		44,3	40,6	42,6	45,7			
(hoger) secundair onderwijs	26,9		14,5	27,4	24,0	30,2			
tertiair onderwijs	28,7		41,1	31,9	33,3	24,1			
Turken	n=167	n=2	n=124	n=113	n=366	n=464	13,20	4	0,01
	100,0		100,0	100,0	100,0	100,0			

Bron: RU/UU/SCP/CBS (SCIP-NL'11 en '13)

Tabel B1.6 Verdeling naar belangrijkste bezigheid van paneluitval en panel deelname naar etnische herkomst

respondenten naar migrantengroep en belangrijkste bezigheid	weigering verder deel te nemen	langer dan 4 jaar in NL	uit de GBA	panel uitval door non-respons in 2e golf	totaal panel uitval	panel sample (deelname golf 1 + 2)	test op verdeling tussen total panel uitval en panel sample		
					%	%	$\chi^2$	df	p
Polen									
werkend	81,4	83,3	77,8	80,4	79,8	78,1			
werkloos	9,3	16,7	8,3	6,7	7,9	7,5			
in opleiding	5,9	0,0	5,6	2,2	3,6	3,7			
anders	3,4	0,0	8,3	10,6	8,7	10,7			
totaal Polen	n=118	n=99	n=144	n=179	n=495	n=375	1.00	3	.800
	100,0	100,0	100,0	100,0	100,0	100,0			
Bulgaren									
werkend	53,4	62,5	35,3	38,0	42,7	32,0			
werkloos	37,9	31,3	34,5	25,0	30,6	41,2			
in opleiding	5,2	2,1	27,7	34,8	23,6	19,0			
anders	3,4	4,2	2,5	2,2	3,1	7,8			
totaal Bulgaren	n=58	n=48	n=119	n=92	n=288	n=153	11.87	3	.008
	100,0	100,0	100,0	100,0	100,0	100,0			
Turken									
werkend	34,7		37,9	39,3	35,1	44,6			
werkloos	38,3		21,0	25,0	31,5	30,0			
in opleiding	19,2		31,5	18,8	21,9	10,3			
anders	7,8		9,7	17,0	11,5	15,1			
totaal Turken	n=167	n=2	n=124	n=112	n=365	n=464	24.42	3	.000
	100,0		100,0	100,0	100,0	100,0			

Bron: RU/UU/SCP/CBS (SCIP-NL'11 en '13)

Tabel B1.7 Vertrek onder recent gemigreerde Polen en Bulgaren

	Model 1				Model 2				Model 3				Model 4				Model 5			
	B	Sig	SD	exp(B)	B	Sig	SD	exp(B)	B	Sig	SD	exp(B)	B	Sig	SD	exp(B)	B	Sig	SD	exp(B)
maanden in Nederland	-,027	**	,008	,973	-,029	***	,008	,972	-,028	**	,008	,973	-,023	**	,008	,978	-,018	**	,008	,982
vrouw (ref.=man)	-,570	**	,166	,565	-,449	**	,171	,638	-,483	**	,175	,617	-,377	*	,186	,686	-,331	*	,188	,718
leeftijd	-,007		,009	,993	,001		,009	1,001	,001		,009	1,001	,001		,013	1,001	-,001	*	,013	,999
Bulgaren (ref.=Polen)	,299		,184	1,348	,312		,193	1,366	,191		,241	1,210	,134		,255	1,143	-,130		,275	,878
migratiemotief: familie (ref.)																				
migratiemotief: arbeid					1,130	***	,311	3,096	1,210	***	,317	3,353	1,115	**	,337	3,049	1,114	**	,340	3,046
migratiemotief: opleiding					1,600	***	,371	4,951	1,729	***	,432	5,637	1,320	**	,454	3,743	1,233	**	,464	3,433
migratiemotief: anders					,982	*	,462	2,670	1,031	*	,465	2,805	,917	~	,488	2,501	1,057	*	,498	2,878
opleiding in jaren																				
student									-,006		,022	,994	-,003		,023	,997	-,018		,025	,982
werknemer									-,207		,295	,813	-,310		,313	,733	-,285		,320	,752
									-,286		,218	,751	-,254		,237	,776	-,248		,242	,781
kind in Nederland en land van herkomst													,892	*	,377	2,440	,932	*	,381	2,540
kind in Nederland													-,815	**	,300	,443	-,673	*	,306	,510
kind in land van herkomst													-,438		,318	,645	-,415		,320	,660
partner in Nederland													-,810	***	,212	,445	-,769	***	,215	,464
partner in land van herkomst													,342		,368	1,408	,234		,376	1,264
contact met eigen groep													,057		,082	1,059	,037		,085	1,037
contact met Nederlanders													-,245	***	,067	,783	-,215	**	,068	,807
ervaren discriminatie																				
tevredenheid migratie																	-,089		,086	,915
intentie om te vertrekken																	,143		,148	1,154
																	-,690	**	,216	1,994
intercept	-1,144		,135	,319	-2,255		,330	,105	-2,048		,363	,129	-1,384		,413	,251	-1,796		,448	,166
deviance	907				884				882				830				816			
Nagelkerke R2	,062				,099				,102				,183				0,204			

N = 896

\*\*\* p < 0,001; \*\* p < 0,010; \* p < 0,050; ~ p < 0,100

Bron: RU/UU/SCP/CBS (SCIP-NL '11 en '13)



Tabel B1.8 Vertrek onder recent gemigreerde Polen

	Model 1				Model 2				Model 3				Model 4				Model 5			
	B	Sig	SD	exp(B)	B	Sig	SD	exp(B)	B	Sig	SD	exp(B)	B	Sig	SD	exp(B)	B	Sig	SD	exp(B)
maanden in Nederland	-,033	***	,009	,968	-,032	**	,010	,969	-,033	**	,010	,968	-,006		,016	,994	-,002		,016	,998
vrouw (ref.=man)	-1,028	***	,236	,358	-,960	***	,250	,383	-1,008	***	,258	,365	,108		,271	1,114	,135		,273	1,144
leeftijd	-,005		,012	,995	,001		,012	1,001	,000		,012	1,000	,007		,019	1,007	,005		,019	1,005
migratiemotief: familie (ref.)																				
migratiemotief: arbeid					,746		,510	2,108	,822		,530	2,274	1,328	**	,430	3,774	1,342	**	,435	3,826
migratiemotief: opleiding					1,871	**	,664	6,492	1,880	**	,701	6,555	1,610	*	,621	5,000	1,550	*	,635	4,712
migratiemotief: anders					,441		,688	1,554	,463		,699	1,589	1,406	*	,697	4,079	1,564	*	,720	4,776
opleiding in jaren									-,054		,046	,947	,018		,028	1,018	,009		,030	1,009
student									,166		,373	1,180	-,868		,527	,420	-,878		,540	,416
werknemer									-,308		,325	,735	-,284		,339	,753	-,265		,351	,767
kind in Nederland en land van herkomst													,530		,560	1,699	,486		,562	1,626
kind in Nederland													-,818	~	,460	,441	-,790	~	,469	,454
kind in land van herkomst													-,613		,463	,542	-,655		,468	,519
partner in Nederland													-,776	*	,350	,460	-,753	*	,354	,471
partner in land van herkomst													,509		,552	1,664	,511		,558	1,667
contact met eigen groep													,029		,124	1,029	,002		,130	1,002
contact met Nederlanders													-,131		,108	,878	-,109		,111	,897
ervaren discriminatie																	-,038		,135	,963
tevredenheid migratie																	,058		,244	1,060
intentie om te vertrekken																	-,458		,377	1,582
intercept	-,946		,147	,388	-1,708		,518	,181	-1,430		,554	,239	-1,293		,517	,275	-1,680		,596	,186
deviance	496				488				485				450				434			
Nagelkerke R <sup>2</sup>	,088				,113				,120				,213				,251			

N = 557

\*\*\* p < 0,001; \*\* p < 0,010; \* p < 0,050; ~ p < 0,100

Bron: RU/UU/SCP/CBS (SCIP-NL'11 en '13)

Tabel B1.9 Vertrek onder recent gemigreerde Bulgaren

	Model 1			Model 2			Model 3				Model 4				Model 5					
	B	Sig	SD	exp(B)	B	SD	exp(B)	B	Sig	SD	exp(B)	B	Sig	SD	exp(B)	B	Sig	SD	exp(B)	
maanden in Nederland	-,017		,014	,983	-,017	,015	,983	-,012		,015	,988	-,005		,016	,995	-,002		,016	,998	
vrouw (ref.=man)	-,065		,244	,937	,080	,253	1,083	,083		,260	1,086	,152		,275	1,164	,167		,276	1,182	
leeftijd	-,010		,013	,990	-,003	,015	,997	-,007		,015	,993	,011		,019	1,011	,009		,019	1,009	
Turkse Bulgaren (ref.=overige Bulgaren)	-,035		,246	,965	,353	,294	1,423	,360		,316	1,433	,539		,348	1,715	,468		,355	1,597	
migratiemotief: familie (ref.)																				
migratiemotief: arbeid					1,382	**	,398	3,981	1,473	***	,407	4,364	1,338	**	,431	3,811	1,344	**	,437	3,833
migratiemotief: opleiding					1,774	***	,504	5,896	2,048	**	,614	7,750	1,721	**	,629	5,592	1,653	*	,643	5,225
migratiemotief: anders					1,598	*	,673	4,943	1,649	*	,680	5,202	1,584	*	,707	4,876	1,693	*	,726	5,438
opleiding in jaren								,029		,027	1,029	,025		,029	1,026	,017		,031	1,017	
student								-,563		,522	,570	-,688		,542	,503	-,708		,556	,493	
werknemer								-,308		,316	,735	-,280		,341	,756	-,256		,353	,774	
kind in Nederland en land van herkomst												,640		,568	1,897	,589		,570	1,802	
kind in Nederland												-,1025	*	,481	,359	-,972	*	,490	,378	
kind in land van herkomst												-,671		,468	,511	-,700		,473	,496	
partner in Nederland												-,739	*	,353	,478	-,721	*	,357	,486	
partner in land van herkomst												,520		,558	1,682	,527		,563	1,694	
contact met eigen groep												,021		,124	1,021	-,003		,130	,997	
contact met Nederlanders												-,100		,111	,905	-,088		,113	,915	
ervaren discriminatie																-,022		,136	,978	
tevredenheid migratie																,059		,244	1,061	
intentie om te vertrekken																-,375		,382	1,455	
intercept	-1,023		,248	,360	-2,504	,476	,082	-2,257		,502	,105	-1,570		,555	,208	-1,855		,617	,156	
deviance	402				383			380				362				360				
Nagelkerke R <sup>2</sup>	,010				,086			,097				,168				,172				

N = 339

\*\*\*  $p < 0,001$ ; \*\*  $p < 0,010$ ; \*  $p < 0,050$ ; ~  $p < 0,100$

Bron: RU/UU/SCP/CBS (SCIP-NL '11 en '13)

## Bijlage bij hoofdstuk 3

Tabel B3.1 Multilevel analyses ter verklaring van de ontwikkeling in taalbeheersing in het Nederlands<sup>a</sup>

	between individual effect			within individual effect		
	Polen	Bulgaren	Turken	Polen	Bulgaren	Turken
	B	B	B	B	B	B
verblijfsduur in maanden	0,007***	0,013***	0,011***	0,015***	0,017***	0,022***
contactfrequentie autochtonen	0,086***	0,082**	0,156***	0,024	0,018	0,162***
contactfrequentie eigen groep	0,010	-0,094	-0,028	-0,047*	0,063	0,017
ervaren discriminatie	-0,048	-0,105*	0,000	-0,034	0,032	-0,037
autochtone partner (ref.= geen)	0,132	0,000	0,099	-	-	-0,094
schoolgaand kind in hh (ref.=geen)	-0,018	-0,231***	-0,055	-0,002	-0,228	-0,022
werksituatie (ref.=werkloos)						
werkzaam	-0,019	0,013	-0,082	0,005	0,123	0,138*
anders	0,02	-0,238**	0,103	-0,151	0,075	0,028
intentie om te blijven (ref.= geen)	0,024	-0,399***	-0,011	0,004	0,159*	0,087
migratiemotief (ref.=arbeidsmigratie)						
familiemigratie	0,050	-0,078	-0,066	-	-	-
studie	0,439***	-0,103	-0,206*	-	-	-
anders	0,265***	-0,059	0,248**	-	-	-
leeftijd	-0,005*	0,001	0,005	-	-	-
opleiding (ref.= lager onderwijs)						
lager middelbaar onderwijs	-0,185	-0,010	-0,040	-	-	0,261
hoger middelbaar	-0,087	0,117	0,029	-0,026	-0,672*	0,074
hoger onderwijs	-0,089	0,057	-0,024	-	-	-0,415
taalinvestering in het thuisland (ref.=geen)	0,254***	0,389***	0,141**	-	-	-
taalinvestering in Nederland (ref.=geen)						
familie en vrienden	0,220**	0,396*	0,315**	-0,026	0,494*	0,130
werk	0,078	0,481***	0,050	0,124***	0,203	0,074
taallessen	0,308***	0,896***	0,097	0,221***	0,662***	0,145**
andere lessen	0,562***	0,609***	0,434	0,116	0,227	0,479**
media	0,073	0,551**	-0,215	0,031	-0,208	-0,138
zelfstudie	0,197**	0,030	-0,057	0,074	0,189	0,468***
dagelijkse interactie	0,182*	0,140*	0,165	0,083	0,266	-0,076
man (ref.=vrouw)	-0,005	-0,064	0,111*	-	-	-

a De gegevens zijn geanalyseerd door middel van een combinatie van random en fixed effect models in multilevelanalyse (zie Bartels 2013). Het between individual effect geeft het effect weer van (het gemiddelde op) de onafhankelijke variabele op taalbeheersing, oftewel het 'gemiddelde effect'. Het within individual effect geeft de verandering weer in de onafhankelijke variabele op de verandering in de afhankelijke variabele (=taalbeheersing) oftewel het 'veranderingseffect'; - = er heeft geen of te weinig verandering tussen beide meetmomenten plaatsgevonden, zodat geen waarde kan worden opgenomen in de tabel.

\* =  $p < 0,1$ ; \*\* =  $p < 0,05$ ; \*\*\* =  $p < 0,01$

Bron: RU/UU/SCP/CBS (SCIP-NL'11 en '13, panelgegevens), uit: Van Beukering (2013)

## Bijlage bij hoofdstuk 4

Tabel B4.1 Zonder baan naar achtergrondkenmerken (exclusief studiemigranten), in 2010/2011 en 2012/2013 (in procenten)

	Pools 2010/'11 (n=302)	Pools 2012/'13 (n=308)	Bulgaars 2010/'11 (n=112)	Bulgaars 2012/'13 (n=101)
vrouw	10	12	68	59
man	8	4	42	29
18-30 jaar	10	6	54	43
> 30 jaar	9	12	59	43
lager opgeleid	12	12	51	47
hoger opgeleid	9	8	66	37
arbeidsmigrant	6	8	46	33
gezinsmigrant	-	-	71	-
Turkse Bulgaren			50	40
etnische Bulgaren			65	46

- = < 20.

Bron: RU/UU/SCP/CBS (SCIP-NL'11 en '13, panelgegevens)

Tabel B4.2 Kans dat migrant zich omschrijft als werkloos (1) versus het hebben van werk (0), logistisch regressie op kenmerken van Polen en Bulgaren<sup>a</sup>

	Pools 2012/'13 (n=296)	Bulgaars 2012/'13 (n=97)
	B	B
werk in 2010/'11	-1,17 *	-2,08 *
man (ref.=vrouw)	-1,22 *	-1,03 ~
18-30 jaar (ref.= 30+)	-0,93 ~	-0,20
hogere opleiding	-0,46	-1,02
migratie motief (familie=ref.)		
arbeidsmigrant	0,24	-1,75 *
studiemigrant	0,61	-1,92
anders	-0,83	-3,10 ~
taalbeheersing (golf 2)	-0,15	0,07
contact met autochtone Nederlanders (golf 2)	0,48 *	-0,34
contact binnen eigen groep (golf 2)	-0,51 *	-0,21
sterk religieus	0,97 ~	0,50

a Leeswijzer: De verandering op de kans op het werkloos zijn (zoals aangegeven door de respondent) in 2012/2013 is onderzocht door werkloosheid in 2012/2013 te regresseren op het al dan niet hebben van werk in 2010/2011. Daaruit blijkt dat het hebben van werk in 2010/2011 de kans op werkloosheid in 2012/2013 verkleint. De overige parameters in het model geven aan in hoeverre ze bijdragen aan de verandering in de kans op werkloosheid. Contacten binnen de eigen groep onder de Polen verkleinen de kans om werkloos te zijn geworden ten opzichte van een baan te hebben gekregen.

Bron: RU/UU/SCP/CBS (SCIP-NL'11 en '13, panelgegevens)

Tabel B4.3 Regressie van tevredenheid met de inkomsten uit de huidige baan op kenmerken van Polen en Bulgaren<sup>a</sup>

	Pools 2012/'13 (n=266)	Bulgaars 2012/'13 (n=54)
	b	b
tevredenheid met inkomsten in 2010/'11	-0,04	0,12
beroepsstatus van de baan	-0,01	-0,01
man (ref.=vrouw)	0,06	0,39
18-30 jaar (ref.=30+)	-0,05	-0,11
hogere opleiding	-0,03	-0,02
migratie motief (familie=ref.)		
arbeidsmigrant	-0,07	-0,11
studiemigrant	0,42	0,79
anders	-0,22	-0,62
taalbeheersing (golf 2)	0,04	-0,24
contact met autochtone Nederlanders (golf 2)	-0,15 *	-0,14
contact binnen eigen groep (golf 2)	0,03	-0,09
sterk religieus	0,03	-0,04

*a Leeswijzer: De bevindingen gepresenteerd in de tabel laten zien dat de tevredenheid met de inkomsten uit de huidige of laatste baan (in 2012/2013) niet samenhangt met de tevredenheid met de inkomsten uit de baan die de migranten rapporteerden in 2010/2011. De overige parameters in het model kunnen we interpreteren als de invloed op de verandering in de tevredenheid met de inkomsten (gecontroleerd voor het niveau in 2010/2011, waarvandaan men veranderd is). We zien echter dat er nauwelijks verklaringen worden gevonden. Bulgaarse migranten die studie als motief om te migreren hadden, zijn nu meer tevreden dan zij in het begin na migratie waren. Polen die frequenter contact met autochtonen hebben zijn minder tevreden geworden met hun inkomen.*

Bron: RU/UU/SCP/CBS (SCIP-NL'11 en '13, panelgegevens)

## Bijlage bij hoofdstuk 5

Tabel B5.1 Contacten met autochtone Nederlanders (minimaal elke week), naar achtergrondkenmerken, 2010/2011 en 2012/2013 (in procenten)

	Pools		Bulgaars	
	2010/'11 (n=355)	2012/'13 (n=355)	2010/'11 (n=156)	'2012/'13 (n=131)
vrouw	83	61	70	72
man	89	55	74	87
18-30 jaar	87	68	74	82
> 30 jaar	83	48	68	73
lager opgeleiden	79	53	61	70
hoger opgeleiden	88	61	85	89
arbeidsmigrant	87	54	78	78
gezinsmigrant	75	62	54	73
Turkse Bulgaren			61	75
etnische Bulgaren			83	82

Bron: RU/UU/SCP/CBS (SCIP-NL'11 en '13, panelgegevens)

Tabel B5.2 Contacten binnen de etnische groep (minimaal elke week), naar achtergrondkenmerken, 2010/2011 en 2012/2013 (in procenten)

	Pools		Bulgaars	
	2010/'11	2012/'13	2010/'11	2012/'13
vrouw	83	62	88	96
man	90	68	96	96
18-30 jaar	87	70	93	94
> 30 jaar	84	58	88	97
hoger opgeleiden	94	68	90	98
lager opgeleiden	82	63	92	93
arbeidsmigrant	90	67	93	95
gezinsmigrant	79	53	87	98
Turkse Bulgaren			91	99
etnische Bulgaren			91	92

Bron: RU/UU/SCP/CBS (SCIP-NL'11 en '13, panelgegevens)

Tabel B5.3 Regelmatig kijken naar Nederlandse televisiezenders, naar achtergrondkenmerken, 2011 en 2013 (aandeel dat minimaal eens per week kijkt)

	Pools		Bulgaars	
	2010/'11	2012/'13	2010/'11	2012/'13
vrouw	51	52	67	56
man	38	38	68	53
18-30 jaar	51	47	70	64
> 30 jaar	42	46	65	48
hoger opgeleiden	43	44	64	55
lager opgeleiden	47	48	71	54
arbeidsmigrant	42	42	70	63
gezinsmigrant	55	45	71	55
Turkse Bulgaren			69	58
etnische Bulgaren <sup>a</sup>			66	52

Bron: RU/UU/SCP/CBS (SCIP-NL'11 en '13, panelgegevens)

## Bijlage bij hoofdstuk 6

Tabel B6.1 Zich thuis voelen in Nederland, naar achtergrondkenmerken, 2011 en 2013 (in procenten)

	Pools		Bulgaars	
	2010/11	2012/13	2010/11	2012/13
vrouw	39	34	39	27
man	38	38	27	21
18-30 jaar	46	41	37	30
> 30 jaar	32	30	31	20
lager opgeleiden	51	45	41	28
hoger opgeleiden	33	32	24	21
arbeidsmigrant	37	35	40	22
gezinsmigrant	48	28	31	33
Turkse Bulgaren			38	34
etnische Bulgaren			30	14

- = < 40.

Bron: RU/UU/SCP/CBS (SCIP-NL'11 en '13, panelgegevens)

Tabel B6.2 Teverdenheid met leven in Nederland, naar achtergrondkenmerken, 2011 en 2013 (in procenten)

	Pools		Bulgaars	
	2010/11	2012/13	2010/11	2012/13
vrouw	89	83	76	52
man	82	78	65	35
18-30 jaar	88	82	75	52
> 30 jaar	85	80	69	39
lager opgeleiden	86	83	81	48
hoger opgeleiden	86	80	59	42
arbeidsmigrant	85	80	73	46
gezinsmigrant	87	77	78	47
Turkse Bulgaren			76	51
etnische Bulgaren			66	39

- = < 40.

Bron: RU/UU/SCP/CBS (SCIP-NL'11 en '13, panelgegevens)

Tabel B6.3 Betere leefsituatie in vergelijking met die in het land van herkomst, naar achtergrondkenmerken, 2011 en 2013 (in procenten)

	Pools		Bulgaars	
	2010/11	2012/13	2010/11	2012/13
vrouw	40	51	72	84
man	38	48	48	71
18-30 jaar	34	49	65	86
> 30 jaar	44	51	59	72
lager opgeleiden	40	59	70	85
hoger opgeleiden	38	46	51	69
arbeidsmigrant	44	56	71	83
gezinsmigrant	26	28	56	89
Turkse Bulgaren			66	89
etnische Bulgaren			57	68

- = < 40.

Bron: RU/UU/SCP/CBS (SCIP-NL'11 en '13, panelgegevens)

Tabel B6.4 Ervaren discriminatie eigen herkomstgroep, naar achtergrondkenmerken, 2011 en 2013 (in procenten (heel vaak))

	Pools		Bulgaars	
	2010/'11	2012/'13	2010/'11	2012/'13
vrouw	40	49	16	64
man	39	51	18	69
18-30 jaar	38	47	17	59
> 30 jaar	41	51	17	72
lager opgeleiden	41	56	13	64
hoger opgeleiden	38	46	21	70
arbeidsmigrant	41	52	15	63
gezinsmigrant	46	50	20	69
Turkse Bulgaren			14	61
etnische Bulgaren			20	72

- = < 40.

Bron: RU/UU/SCP/CBS (SCIP-NL'11 en '13, panelgegevens)

Tabel B6.5 Zelf ervaren discriminatie, naar achtergrondkenmerken, 2011 en 2013 (in procenten)

	Pools		Bulgaars	
	2010/'11	2012/'13	2010/'11	2012/'13
vrouw	16	24	10	30
man	18	26	9	34
18-30 jaar	15	16	5	25
> 30 jaar	19	32	14	37
lager opgeleiden	13	22	4	23
hoger opgeleiden	19	26	17	44
arbeidsmigrant	18	24	11	26
gezinsmigrant	2	28	7	29
Turkse Bulgaren			8	20
etnische Bulgaren			12	44

- = < 40.

Bron: RU/UU/SCP/CBS (SCIP-NL'11 en '13, panelgegevens)

Tabel B6.6 Verwachting in Nederland te blijven wonen onder recente migranten, naar achtergrondkenmerken, 2011 en 2013 (in procenten)

	Pools		Bulgaars	
	2010/'11	2012/'13	2010/'11	2012/'13
vrouw	56	58	39	49
man	51	53	25	44
18-30 jaar	57	60	36	48
> 30 jaar	51	52	31	47
lager opgeleiden	56	63	42	51
hoger opgeleiden	54	53	22	44
arbeidsmigrant	53	54	40	47
gezinsmigrant	55	57	29	62
Turkse Bulgaren			33	65
etnische Bulgaren			33	38

- = < 40.

Bron: RU/UU/SCP/CBS (SCIP-NL'11 en '13, panelgegevens)