



Opdrachtgever

SZW



Ministerie van Sociale Zaken en
Werkgelegenheid

Onderzoek

Monitor arbeidsmarkt : april 2015

Einddatum – 1 april 2015

Categorie

Arbeidsmarkt

Monitor arbeidsmarkt : april 2015

Conclusie

Deze monitor beschrijft de stand van zaken op de arbeidsmarkt aan de hand van actuele cijfers. In hoofdstuk 1 wordt ingegaan op het herstel van de arbeidsmarkt in de nasleep van de economische crisis, de ontwikkeling van de langdurige werkloosheid en de inclusiviteit van de arbeidsmarkt, met speciale aandacht voor de arbeidsmarktpositie van ouderen, niet-westerse allochtonen en mensen met een arbeidsbeperking. In hoofdstuk 2 staat de ontwikkeling van de werkgelegenheid en de werkloosheid sinds 2008 centraal. Er wordt een vergelijking gemaakt met de ontwikkeling in andere EU-landen en er wordt aandacht besteed aan verschillen in ontwikkeling naar kenmerken als positie werkkring (vast, flexibel, zzp, zelfstandig met personeel), economische sector, ontstane vacatures, dynamiek op de arbeidsmarkt en naar persoonskenmerken (geslacht, leeftijd, herkomst en opleidingsniveau, met name laaggeschoolden). Hoofdstuk 3 schetst de ontwikkelingen op het terrein van inkomenswaarborg (WW-, WWB- en arbeidsongeschiktheidsuitkeringen). In hoofdstuk 4, ten slotte, wordt ingegaan op het aantal personen met een re-integratievoorziening, het aantal voorzieningen en de uitstroom naar werk. De cijfers laten herstel zien, in de vorm van een toename van het aantal werkzame personen, banen en vacatures. De werkloosheid daalt echter maar beperkt en het gemiddelde over 2014 is t.o.v. 2013 nog licht gestegen, van 7,3 naar 7,4% van de beroepsbevolking.

Link naar bestand

<http://www.onderzoekwerkeninkomen.nl/rapporten/xqm40cpu>



Monitor Arbeidsmarkt

April 2015

Kernboodschap en leeswijzer

In 2014 zette het herstel van de Nederlandse economie voorzichtig door. Ten opzichte van 2013 groeide het bruto binnenlands product (bbp) met 0,9 procent. Voornamelijk de uitvoer is in 2014 sterk gegroeid, maar het herstel wordt in 2015 breder gedragen. Het CPB voorspelt voor 2015 en 2016 een verdere economische groei met 1,7 respectievelijk 1,8 procent.

De cijfers in deze Monitor Arbeidsmarkt laten zien dat ook de Nederlandse arbeidsmarkt herstelt, wat tot uiting komt in een toename van het aantal werkzame personen, banen en vacatures. De werkloosheid daalt echter maar beperkt en het jaargemiddelde over 2014 is ten opzichte van 2013 nog licht gestegen, van 7,3 naar 7,4 procent van de beroepsbevolking. Er is dus geen baanloze groei van de economie, maar de werkgelegenheid en het arbeidsaanbod nemen vrijwel evenveel toe waardoor de werkloosheid per saldo nauwelijks daalt. De langdurige crisis heeft daarnaast geleid tot een stijging van het aantal langdurig werklozen.

Op maandbasis is de werkloosheid sinds begin 2014 langzaam dalende. Het CPB verwacht dat de werkloosheid zal dalen van gemiddeld 7,4 procent in 2014 naar 7,2 procent in 2015 en 7,0 procent in 2016.

Het gemiddelde standcijfer WW over 2014 is ten opzichte van 2013 nog gestegen met 48 duizend uitkeringen, maar de instroom was 8 duizend lager, en de uitstroom 86 duizend hoger dan vorig jaar. Het aandeel uitstromers wegens werkhervatting nam daarbij toe van 47 naar 48 procent. Ook het WWB-volume is in 2014 minder hard gestegen dan in 2013, namelijk met 18 tegenover 29 duizend uitkeringen. Door de afnemende daling van het aantal WAO- en WAZ-uitkeringen was in 2014, net als vorig jaar, per saldo sprake van een lichte toename van het totaal aantal AO-uitkeringen (met 2 respectievelijk 1 duizend). Het gemiddeld aantal Wajong- en WIA-uitkeringen over 2014 steeg met 12 respectievelijk 24 duizend ten opzichte van 2013.

Het aantal personen met een re-integratievoorziening van gemeenten is medio 2014 170 duizend, 13 duizend meer dan medio 2013. Het aantal WIW-ID banen is verder afgebouwd.

Personen kunnen meerdere re-integratievoorzieningen hebben, gemiddeld per persoon 1,27. Het totaal aantal re-integratievoorzieningen medio 2014 was 216 duizend, 11 duizend meer dan medio 2013. Het CBS-onderzoek van gestarte banen na re-integratie is met ingang van verslagjaar 2014 aangepast. Uitgangspunt van de nieuwe telling is, of er aansluitend of binnen 1 maand na beëindiging van de re-integratievoorziening een baan is gestart. Volgens eerste voorlopige cijfers over de eerste 5 maanden van 2014 telde het CBS een kleine 25 duizend na een re-integratievoorziening gestarte banen, waarvan ruim 22 duizend door bijstandgerechtigden.

In hoofdstuk 1 wordt ingegaan op het herstel van de arbeidsmarkt. Daarnaast wordt de inclusiviteit van de Nederlandse arbeidsmarkt besproken. In hoofdstuk 2 volgt meer informatie over de ontwikkeling van werkgelegenheid en werkloosheid, hoofdstuk 3 schetst de ontwikkelingen op het terrein van inkomenswaarborg en in hoofdstuk 4 staan de re-integratievoorzieningen en de stroom naar werk centraal.

Inhoudsopgave

1. Herstel en inclusiviteit van de Nederlandse arbeidsmarkt	5
1.1 Inleiding	5
1.2 Aantrekkelijke arbeidsmarkt ondanks langzaam dalende werkloosheid	5
1.3 Langdurige werkloosheid	6
1.4 Een inclusieve arbeidsmarkt in internationaal perspectief	7
1.4.1 Arbeidsmarktpositie van ouderen	8
1.4.2 Niet-westerse allochtonen	9
1.4.3 Mensen met een arbeidsbeperking	11
1.5 Tot besluit	12
2. Werkgelegenheid en werkloosheid	14
2.1 Inleiding	14
2.2 Werkgelegenheid	14
2.2.1 Ontwikkeling netto arbeidsdeelname	16
2.2.2 Ontwikkeling netto arbeidsdeelname naar persoonskenmerken	17
2.3 Werkloosheid	17
2.3.1 Ontwikkeling werkloosheid naar persoonskenmerken	18
3. Inkomenswaarborg	19
3.1 Inleiding	19
3.2 WW-uitkeringen	19
3.3 WWB-uitkeringen	20
3.4 Arbeidsongeschiktheidsuitkeringen	20
4. Re-integratie	22
4.1 Inleiding	22
4.2 Personen met re-integratievoorziening	22
4.3 Re-integratievoorzieningen	23
4.4 Gestarte banen aansluitend op re-integratie	24

1. Herstel en inclusiviteit van de Nederlandse arbeidsmarkt

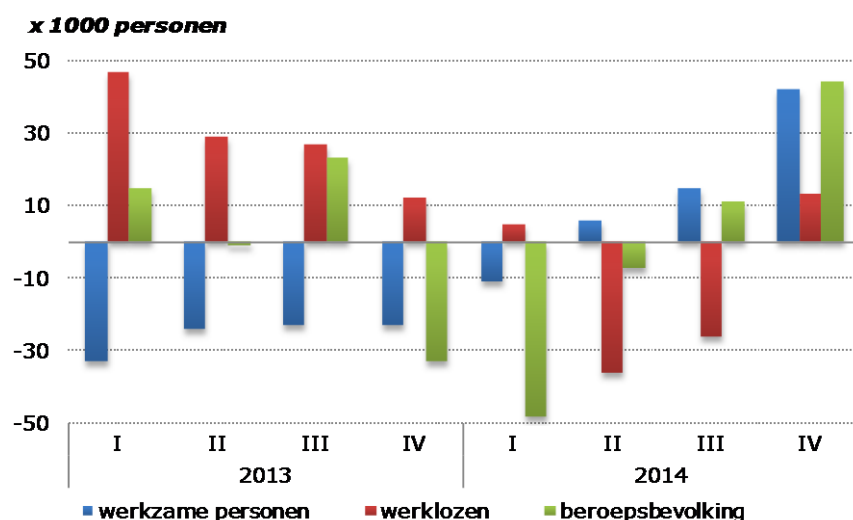
1.1 Inleiding

Dit eerste hoofdstuk wordt benut om dieper in te gaan op een actueel onderwerp. Dit keer staat het herstel van de arbeidsmarkt centraal (paragraaf 1.2), maar ook de ontwikkeling van de langdurige werkloosheid (paragraaf 1.3). In paragraaf 1.4 komt de inclusiviteit van de Nederlandse arbeidsmarkt aan de orde, met speciale aandacht voor de arbeidsmarktpositie van ouderen, niet-westerse allochtonen en mensen met een arbeidsbeperking.

1.2 Aantrekkelijke arbeidsmarkt ondanks langzaam dalende werkloosheid

De ontwikkeling van de werkloosheid hangt samen met de groei van de werkgelegenheid en de groei van het arbeidsaanbod. Figuur 1.2a toont dat de beroepsbevolking (werkzaam en werkloos) de eerste helft van 2014 daalde, maar groeide in de laatste twee kwartalen. Dit kwam doordat er meer mensen die zich eerst niet aanboden op de arbeidsmarkt – waaronder relatief veel jongeren – startten en een baan vonden. Daarnaast nam het aantal ontmoedigden, die zich terugtrekken van de arbeidsmarkt omdat ze niet veel kansen zien, af. De groei van het aantal banen absorbeerde deels de sterke groei van het arbeidsaanbod (beroepsbevolking), maar niet alle nieuwe toetreders waren succesvol in het vinden van een baan. Hierdoor is de werkloosheid in het 4^e kwartaal toch iets gestegen, ondanks de aantrekkelijke arbeidsmarkt.

Figuur 1.2a: Kwartaal op kwartaalmutaties beroepsbevolking, seizoensgecorrigeerd



Bron: CBS

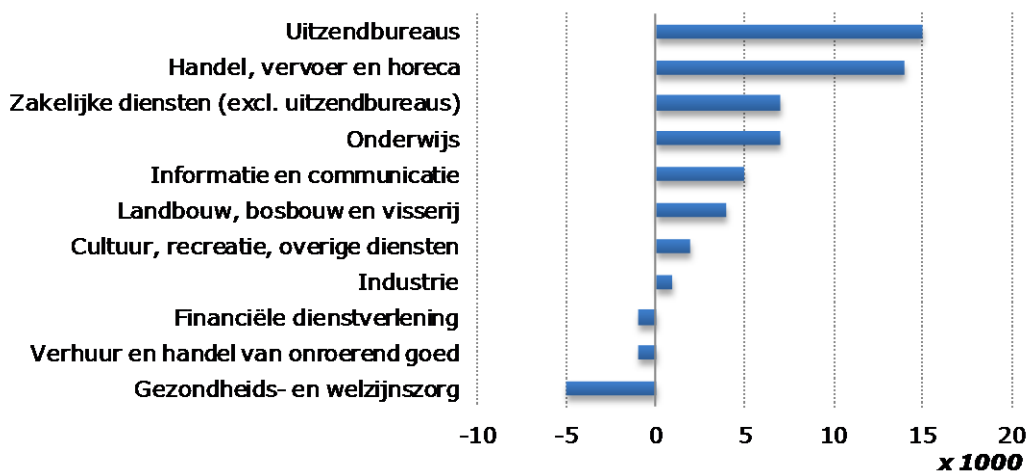
Banen naar sector

In het 2^e kwartaal 2014 was er, na ruim twee jaar banenverlies, voor het eerst weer groei in het aantal banen. Deze groei trok verder aan in de rest van het jaar; in het 4^e kwartaal kwamen er 51 duizend banen bij, de grootste banenstijging in 3½ jaar. Dit leidde tot een stijging met 42 duizend werkzame personen. Door de aantrekkelijke werkgelegenheid kwam het aantal banen in het 4^e kwartaal van 2014 uit op 9,8 miljoen. Dat zijn 65 duizend banen meer dan een jaar eerder, maar nog altijd 103 duizend minder dan eind 2008.

De banengroei vond vooral plaats bij de uitzendbureaus (zie figuur 1.2b). Het aantal banen nam daar het 4^e kwartaal toe met 15 duizend. Ook in de handel, vervoer en horeca trok de werkgelegenheid aan met 14 duizend banen in het 4^e kwartaal. Andere bedrijfstakken waar de werkgelegenheid toenam, zijn de zakelijke dienstverlening, onderwijs, informatie en communicatie

en landbouw en visserij. In de zorg daalde het aantal banen echter met 5 duizend banen in het 4^e kwartaal, waardoor het totale baanverlies in deze bedrijfstak in 2014 op 30 duizend banen kwam.

Figuur 1.2b: Banen naar bedrijfstak, 4^e t.o.v. 3^e kwartaal 2014, seizoensgecorrigeerd



Bron: CBS

Het aandeel zelfstandigen in de toename van het aantal werkzame personen was relatief groot. Van de 42 duizend nieuwe werkenden in het laatste kwartaal van 2014, waren er 15 duizend zelfstandigen (met of zonder personeel). Daarnaast is de daling van het aantal vaste banen afgevlakt in 2014. In het 4^e kwartaal van 2014 is het aantal vaste banen zelfs toegenomen. Sinds het begin van de economische crisis in 2008 nam het aantal werknemers met een vaste arbeidsrelatie met ruim een half miljoen af. Het totaal aantal banen van werknemers nam in het 4^e kwartaal toe met 33 duizend tot 7,8 miljoen. Ook het aantal werknemers met een flexibel contract bleef groeien in 2014, met 50 duizend.

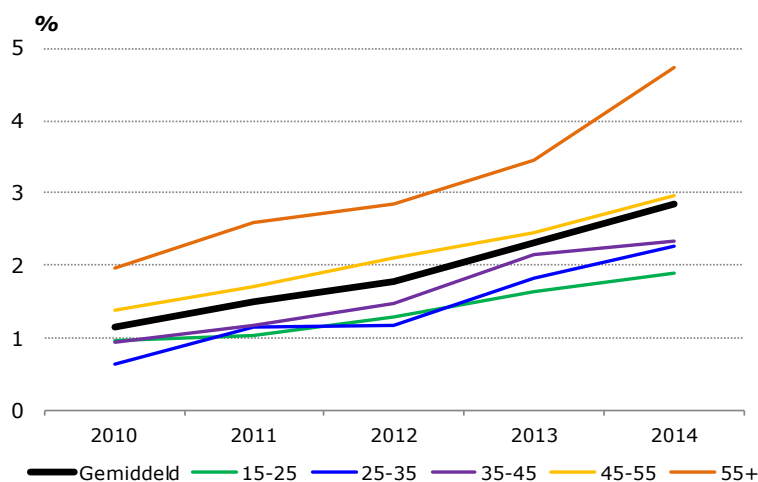
Er ontstaat meer dynamiek op de arbeidsmarkt. Het aantal vacatures is blijven stijgen sinds het 3^e kwartaal van 2013. Eind 2014 waren er 119 duizend vacatures in Nederland. In het laatste kwartaal lijkt de toename zelfs iets te versnellen (4 duizend 3^e kwartaal, 6 duizend 4^e kwartaal). Ook het aantal vervulde vacatures nam toe. Het afgelopen jaar werden in het totaal bijna 690 duizend vacatures vervuld. Het aantal vervulde vacatures is sinds 2011 niet meer zo hoog geweest. Over heel 2014 ontstonden er in Nederland 712 duizend nieuwe vacatures.

In hoofdstuk 2 wordt nader ingegaan op de (jaar)ontwikkeling van de werkgelegenheid en werkloosheid sinds 2008.

1.3 Langdurige werkloosheid

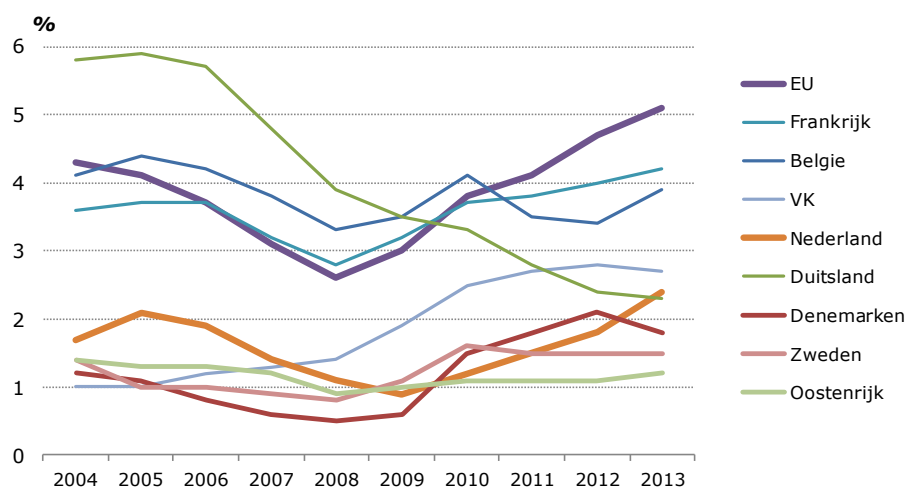
De werkloosheid is ten opzichte van 2013 nauwelijks veranderd, maar de langdurige werkloosheid is toegenomen. Dit kan een risico vormen als dit leidt tot het verlies van menselijk kapitaal of de inzetbaarheid van deze werklozen. Naast dit verlies aan arbeidspotentieel heeft het ook impact op het sociale leven van mensen. De daling van de werkloosheid in de loop van 2014 kwam bijna volledig voor rekening van mannen en 45-minners. In het 4^e kwartaal van 2014 was bijna de helft van alle werklozen minimaal een jaar werkloos. Eind 2013 was dat nog 37 procent. Bij de groep die langer dan een jaar werkloos is, is een aantal groepen opvallend oververtegenwoordigd. Vooral ouderen (55+) zijn relatief vaak langdurig werkloos (figuur 1.3a) en dit aandeel stijgt. Daarnaast zijn niet-westerse allochtonen relatief vaak langdurig werkloos en stijgt het aandeel middelbaar opgeleiden dat langdurig werkloos is sterk. Internationaal gezien ligt de langdurige werkloosheid onder het Europese gemiddelde, onder de langdurige werkloosheid van Frankrijk, België en het Verenigd Koninkrijk (figuur 1.3b). De groei van langdurige werkloosheid valt echter op. In Europa heeft Nederland, op Griekenland en Cyprus na, de sterkste groei van langdurige werkloosheid in de periode vanaf 2010.

Figuur 1.3a: Langdurige werkloosheid in % van de leeftijdscategorie van de beroepsbevolking



Bron: CBS

Figuur 1.3b: Langdurige werkloosheid in % van de beroepsbevolking, internationaal



Bron: Eurostat

1.4 Een inclusieve arbeidsmarkt

Arbeidsparticipatie is van groot belang voor de Nederlandse maatschappij als geheel. Een hoge arbeidsparticipatiegraad is goed voor de sociale cohesie, de economie, en zorgt voor minder uitgaven aan uitkeringen en hogere belastinginkomsten. Ook voor individuen zelf is arbeidsparticipatie belangrijk. Naast financiële zelfstandigheid draagt werk bij aan structuur, sociale status, identiteit, formele en informele contacten. Het kabinet streeft er dan ook naar dat zo veel mogelijk mensen met arbeidsvermogen participeren op de arbeidsmarkt.

Van een inclusieve arbeidsmarkt is sprake wanneer mensen niet worden uitgesloten van de arbeidsmarkt, maar deze voor iedereen onder gelijke voorwaarden toegankelijk is. Het is een arbeidsmarkt waarin iedereen –jongeren en ouderen, autochtonen en allochtonen, mensen met en zonder beperking – duurzaam kan deelnemen. Een arbeidsmarkt waarin de arbeidsmarktpositie wordt bepaald door objectieve kenmerken zoals genoten opleiding en werkervaring. Het gaat er, kortom, om dat alle mensen als volwaardige burgers mee kunnen doen aan onze samenleving. Bij voorkeur via een reguliere baan, maar als dat (nog) een brug te ver is, door op een andere manier te participeren in de samenleving.

Duidelijk is dat de arbeidsmarkt nergens – noch in Nederland, noch in het buitenland – volledig inclusief is. Er zijn altijd groepen mensen die stelselmatig meer moeite hebben om aan een baan te komen en soms uitgesloten lijken te worden van betaald werk. Dat wil zeggen dat er groepen personen zijn die meer dan gemiddeld oneerlijke hindernissen ervaren, met als resultante onvrijwillige werkloosheid/inactiviteit.

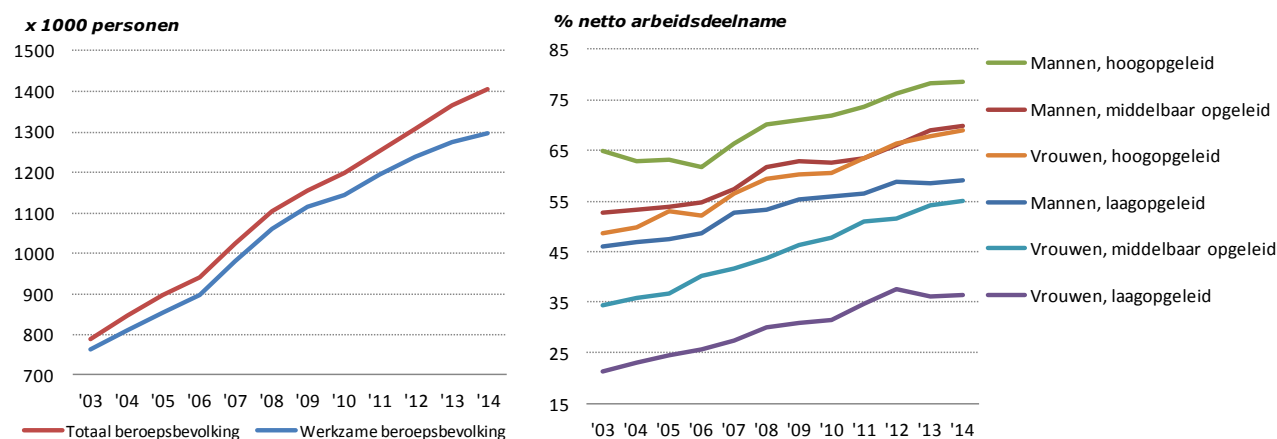
Een hoge werkloosheid onder een specifieke groep betekent overigens niet automatisch dat er sprake is van uitsluiting. Voor sommige groepen wordt de werkloosheid in sterkere mate bepaald door de conjunctuur dan voor andere groepen. Kenmerkend voor jongeren is bijvoorbeeld dat zij bij economische tegenwind als eerste hun baan verliezen, of niet kunnen toetreden tot de arbeidsmarkt, maar bij een aantrekkende economie ook weer als eerste een baan vinden.

Hieronder wordt ingegaan op een aantal groepen met een achterstand op de arbeidsmarkt, te weten¹: ouderen, niet-westerse allochtonen en mensen met een arbeidsbeperking.

1.4.1 Arbeidsmarktpositie van ouderen

De arbeidsmarktparticipatie van ouderen heeft extra de aandacht. De vergrijzing en de verhoging van de pensioenleeftijd betekenen dat de arbeidsparticipatie van ouderen een belangrijk thema is en zal blijven. De gemiddelde leeftijd van de Nederlandse beroepsbevolking steeg in de afgelopen twee decennia van 36,2 naar 41,4 (2012). Naar verwachting zal de gemiddelde leeftijd van de beroepsbevolking tot 2050 blijven stijgen².

Figuur 1.4.1a: (Werkzame) beroepsbevolking en netto arbeidsdeelname 55-64 jarigen, 2003-2014



Bron: CBS

De arbeidsmarktparticipatie van de Nederlandse 55-plussers is sinds de eeuwwisseling sterk verbeterd (figuur 1.4.1a). Voornamelijk de beperking van de VUT-regelingen en de hervorming van de WAO dragen bij aan de sterke groei van de arbeidsparticipatie onder 55-plussers. Mensen werken nu tot op een hogere leeftijd. De gemiddelde uittreedleeftijd steeg van 61 jaar in 2006 naar 64,1 jaar in 2014. De werkzame beroepsbevolking van 55 tot 65 jaar is tussen 2003 en 2014 met 70 procent gestegen van 760 duizend naar 1,3 miljoen. De netto arbeidsparticipatie steeg daarmee van 41,5% naar 59,9%³.

De arbeidsparticipatie van alle 55-plussers is verbeterd; van mannen en vrouwen en van hoog-, middelbaar en laagopgeleiden (zie rechterkant figuur 1.4.1a).⁴ De netto arbeidsparticipatie onder

¹ Ook de arbeidsmarktpositie van andere, nog niet genoemde groepen verdient de aandacht. Bijvoorbeeld die van jongeren. In de Kamerbrief van 31 maart jl over de Agenda Aanpak Jeugdwerkloosheid 2015-2016 zijn de belangrijkste ontwikkelingen en uitdagingen op het gebied van jeugdwerkloosheid geschetst. Daarom wordt in dit hoofdstuk van de arbeidsmarktmonitor daar niet meer specifiek op ingegaan.

² CBS, Bevolkingsprognose 2012-2060: Langer Leven, Langer Werken, 2012.

³ Bron: CBS Statline. De gemiddelde netto arbeidsparticipatie van 15-74 jarigen was in 2014 64,9%.

⁴ Dit wordt ook ondersteund door: OECD, Ageing and Employment Policies, Netherlands, Working Better With Age, 2014.

hoogopgeleiden ligt structureel hoger dan onder middelbaar opgeleiden en laagopgeleiden. Van 2003 tot 2014 steeg de netto arbeidsparticipatie van hoogopgeleide ouderen van 59,2% naar 74,7%, bij middelbaar opgeleide ouderen van 44,8% naar 62,8% en bij laagopgeleide ouderen van 31% naar 45,7%.⁵

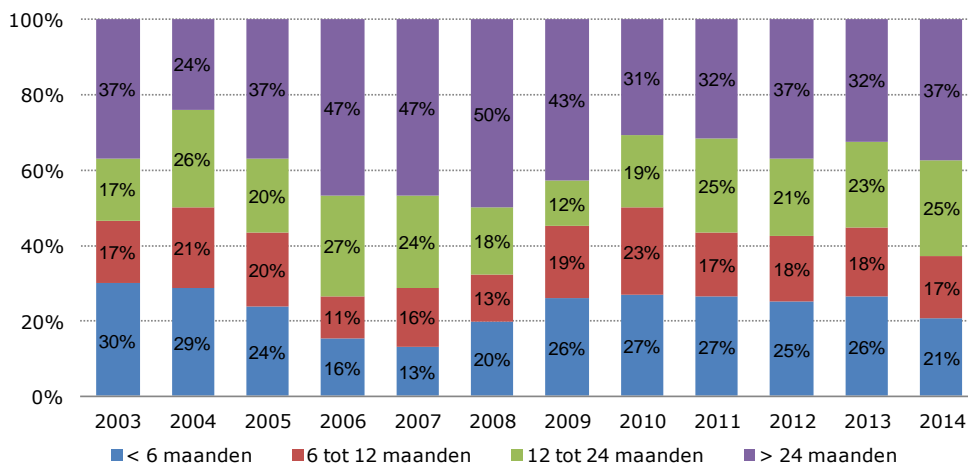
Met bovenstaande resultaten is Nederland in relatief korte tijd boven het OESO- en EU-gemiddelde uitgestegen⁶. Arbeidsparticipatie van ouderen is in Nederland daarmee eigenlijk een stuk minder problematisch dan vaak wordt aangenomen. Dat neemt niet weg dat er ondanks de behaalde resultaten ook stevige uitdagingen blijven bestaan. Achterblijvende arbeidsmobiliteit en langdurige werkloosheid blijven aandachtspunten.

De arbeidsmobiliteit van Nederlandse ouderen ligt onder het OESO-gemiddelde⁷. Ook hier ligt een uitdaging, in een arbeidsmarkt waar de dynamiek en het belang van duurzame inzetbaarheid en mobiliteit toeneemt. Voor de toekomstige generaties is het minder gebruikelijk om hun hele leven bij één werkgever te werken, zij zullen vaker van werkgever wisselen. Daarnaast werken jongere generaties vaker in de dienstensector waar sowieso flexibiliteit belangrijk is.

Langdurige werkloosheid onder ouderen

De daling van de werkhervattingkansen zet scherp in vanaf 55 jaar en zet bij hogere leeftijd in sterkere mate door. Hierdoor neemt de kans op langdurige werkloosheid op latere leeftijd toe. Dat langdurige werkloosheid⁸ onder ouderen een extra belangrijke uitdaging is, blijkt uit figuur 1.4.1b.⁹ De langdurige werkloosheid onder ouderen daalde tussen 2006 en 2010 van 74 procent naar 50 procent, maar is sindsdien toegenomen tot 62% in 2014.¹⁰ De langdurige werkloosheid onder ouderen in Nederland is aanzienlijk hoger dan in andere OESO landen. In algemene zin ligt de werkloosheid voor de groep 55-64 in Nederland met 7,1% hoger dan het OESO-gemiddelde (5,0%), maar lager dan in het Eurogebied (8,4%). De hoge arbeidsparticipatie in combinatie met een hoge langdurige werkloosheid wijst erop dat het voor ouderen vooral moeilijk is om na ontslag weer werk te vinden. Het Nederlandse werkloosheidscijfer wordt daarbij beïnvloed door het gegroeide arbeidsaanbod onder 55-plussers.

Figuur 1.4.1b: Werkloosheidsduur 55-64 jarigen, 2003-2014, % verdeling



Bron: CBS

1.4.2 Niet-westerse allochtonen

⁵ <http://statline.cbs.nl/Statweb/publication/?VW=T&DM=SLNL&PA=82309NED&D1=23&D2=0&D3=7&D4=1-3&D5=4,9,14,19,24,29,34,39,44,49,54,I&HD=150421-1539&HDR=G1,T,G4&STB=G2,G3>.

⁶ <http://stats.oecd.org/index.aspx?queryid=36499#>.

⁷ OECD, Ageing and Employment Policies, Netherlands, Working Better With Age, 2014.

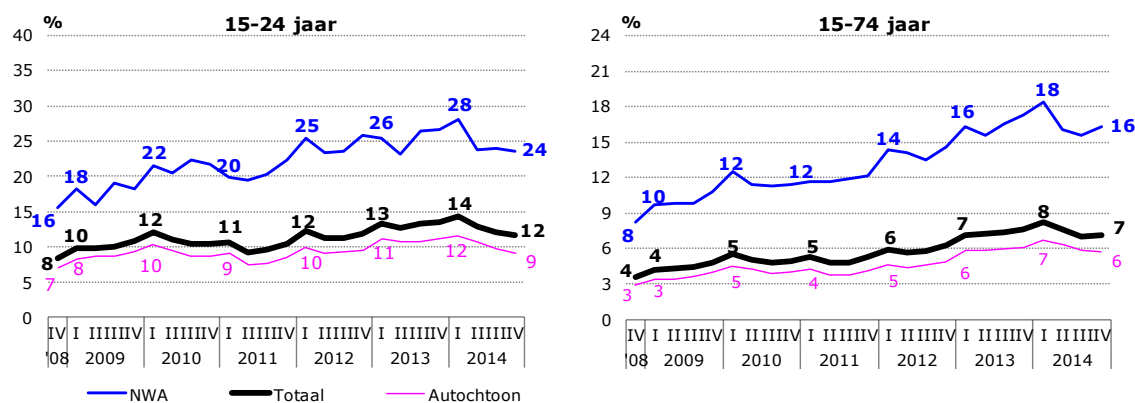
⁸ Langdurige werkloosheid wordt door de OESO gedefinieerd als langer dan 1 jaar werkloos

⁹ Ook de lage uitstroomkans van ouderen uit de WW en WWB geeft dit aan, zie figuur 3.3 in hoofdstuk 3.

¹⁰ Dit is o.a. te verklaren doordat de werkloosheid in Nederland pas relatief laat in de crisis begon op te lopen, namelijk vanaf eind 2011.

In figuur 1.4.2a is de (jeugd)werkloosheid weergegeven, onderscheiden naar etnische afkomst (niet westerse allochtonen). De werkloosheid van niet-westerse allochtonen is relatief hoog en is – gemeten in procentenpunten - ook meer dan gemiddeld gestegen sinds 2008. De figuur laat zien dat eind 2014 de werkloosheid onder niet-westerse jongeren 24% was en onder het totaal niet-westerse allochtonen 16%. Het verschil met autochtone jongeren en het totaal autochtonen bedraagt 15 respectievelijk 10 %-punten.

Figuur 1.4.2a: Werkloosheid 15-24 jaar en 15-74 jaar¹¹ naar herkomstgroepering



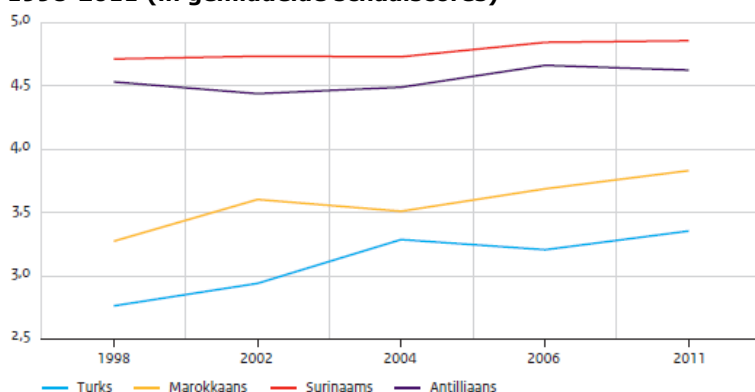
Bron

: CBS

Belangrijke redenen waarom de werkloosheid onder niet-westerse allochtonen hoger is, zijn:

- slechtere *soft skills* (netwerken, sollicitatie vaardigheden en intensiteit en effectiviteit van het zoekgedrag);
- achterstelling (discriminatie bij toetreding op de arbeidsmarkt). Wanneer migranten met vergelijkbare autochtone leeftijdgenoten worden vergeleken, resteren er verschillen die niet door verschil in kwalificaties worden verklaard¹²;
- mindere kwalificaties, zoals een gemiddeld lager opleidingsniveau en mindere beheersing van de Nederlandse taal (zie figuur 1.4.2b). Wel zijn migrantenjongeren steeds hoger opgeleid en is de achterstand t.o.v. autochtone jongeren kleiner geworden;
- flexibilisering van de arbeidsmarkt: van de werkende NWA jongeren (15-24 jaar) heeft 2/3 een flexibel contract, van de autochtone jongeren ongeveer de helft;
- werkzaamheid in conjunctuurgevoelige sectoren. Dit geldt sterker voor de 1^e dan de 2^e generatie allochtonen.

Figuur 1.4.2b: Beheersing van de Nederlandse taal, naar herkomstgroepering, 1998-2011 (in gemiddelde schaalscores)^a



¹¹ Met ingang van 2015 is het CBS overgestapt op de internationale definitie van de beroepsbevolking. Deze definitie gaat uit van de bevolking 15 tot 75 jaar.

¹² Zie onder meer SCP (2014) Jaarrapport Integratie 2014, en Kamerbrief van 13 april 2015 over Discriminatie: reactie analyse van Eurostat/OESO en beantwoording vragen aan de Minister van SZW uit het AO discriminatie van 1 april jl. Het Actieplan arbeidsmarktdiscriminatie en de aanpak jeugdwerkloosheid proberen deze verschillen te verkleinen.

a. Schaal op basis van twee items: mate van problemen met Nederlands in gesprek en bij het lezen. Schaal loopt van 1 (vaak/altijd problemen) tot 5 (nooit problemen).
Bron: SCP (Sociaal Cultureel Rapport 2014)

De verschillen in (arbeidsmarkt)positie tussen niet-westerse allochtonen en autochtonen zijn hierdoor groot. Zij nemen minder vaak deel aan het arbeidsproces, zijn vaker werkloos, werken vaker in beroepen op een lager niveau, hebben vaker lagere inkomens en doen vaker een beroep op een sociale uitkering, zo blijkt uit onderstaande gegevens.

Tabel 1.4.2: Positie van migrantengroepen op sociaal economische indicatoren, 2014, gegevens beroepsniveau 2012, bijstandsuitkering 2013 en armoede 2011 (in %)

	Netto arbeids- deelname	Werkloosheid	Jeugd werk- loosheid	Beroepsniveau Elementair/laag	Bijstands- uitkering	Armoede ^a
NWA totaal	55	17	25	42	13	19
Turks	53	15	25	54	10	20
Marokkaans	51	19	28	45	15	23
Surinaams	60	15	26	35	9	10
Antilliaans	56	20	.	36	13	16
Overig NWA	56	16	21	40	16	22
Autochtoon	67	6	10	28	2	5

a. Gegevens uit IPO 2011, volgens niet-veel-maar-toereikend-criterium.

Bron: CBS, SCP (Sociaal Cultureel Rapport 2014)

1.4.3 Mensen met een arbeidsbeperking

De arbeidsparticipatie van mensen met een arbeidsbeperking of een arbeidshandicap blijft achter bij de algemene bevolking¹³. Ongeveer één op de drie mensen met een arbeidshandicap had in 2013 werk van meer dan 12 uur per week. Zij zijn ook ruim twee keer zo vaak werkloos als mensen zonder arbeidshandicap¹⁴. Een analyse laat zien dat arbeidsgehandicapten harder worden getroffen door de crisis dan niet-arbeidsgehandicapten. Dit heeft niet zozeer te maken met de bedrijfstak waar zij werkzaam zijn, maar komt vooral doordat zij binnen bedrijfstakken een grotere kans hebben om hun werk te verliezen dan niet-arbeidsgehandicapten. Dit kan met persoonskenmerken te maken hebben, maar ook met het soort werk dat zij verrichten (vaker in elementaire beroepen, minder autonomie)¹⁵. Ook op basis van UWV-gegevens blijkt de participatie van mensen met een arbeidsbeperking achter te blijven bij de participatie van mensen zonder beperking. Mensen met een Wajong/WGA/WIA-uitkering participeerden in 2013 aanzienlijk minder dan de totale Nederlandse bevolking van 15-65 jaar¹⁶.

Mensen met een arbeidsbeperking ondervinden vaak problemen met het vinden en houden van een baan. Uit een enquête van Nivel onder niet-werkende mensen met een chronische ziekte of beperking met een werkwens blijkt dat zij diverse belemmeringen voorzien om betaald werk te doen, zoals problemen bij het zoeken en vinden van een baan, gebrek aan begrip bij werkgevers voor de invloed van de ziekte of beperking op het werk en de eigen gezondheidstoestand¹⁷. Maar ook speelt bij werkgevers angst mee om deze groepen aan te nemen; angst voor onder andere

¹³ Voor de arbeidsparticipatie van mensen met een arbeidsbeperking of een arbeidshandicap worden verschillende definities gebruikt. Het UWV kijkt in haar Monitor Arbeidsparticipatie naar de ontwikkeling in de arbeidsparticipatie van mensen met arbeidsbeperkingen. Het gaat dan om mensen die bij het UWV een uitkering ontvangen of aanvragen in het kader van de WIA of de Wajong. Het CBS rapporteert informatie over mensen met een arbeidshandicap. Die gegevens zijn gebaseerd op zelfrapportage. Alle personen van 15 tot 65 jaar krijgen de vraag of zij een langdurige ziekte, aandoening of arbeidshandicap hebben en zo ja, of zij daardoor worden belemmerd bij het uitvoeren of verkrijgen van betaald werk. Degenen die hierop bevestigend antwoorden, worden getypeerd als arbeidsgehandicapten.

¹⁴ CBS (2015) Eén op de drie arbeidsgehandicapten heeft betaald werk, CBS Webmagazine, 29 januari 2015.

¹⁵ Hoon, M. de, A. Kün-Nelen, H-J. Dirven en H. Lautenbach (2015) Arbeidsgehandicapten in crisistijd, ESB 4704, p. 106-109.

¹⁶ UWV (2015) Monitor Arbeidsparticipatie 2014

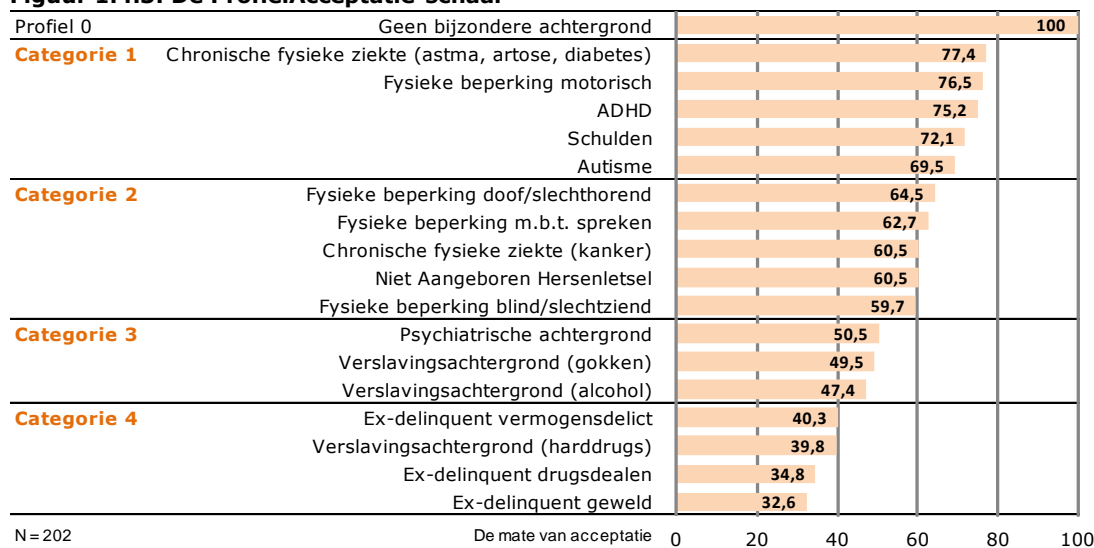
¹⁷ Nivel, I. de Putter, R. Cozijnsen en M. Rijken (2015) Het vergroten van de arbeidsparticipatie onder mensen met een chronische ziekte of beperking; een werkwens alleen is niet voldoende, Nivel, 2015.

hogere kosten, meer ziekteverzuim en/of langdurige uitval. Uit onderzoek van het SCP blijkt dat een deel van de bedrijven (in 2012) ook niet bekend is met bijvoorbeeld no-riskregelingen bij ziekte en arbeidsongeschiktheid, kortingen op of vrijstellingen van premies en sociale verzekeringen, of loonkostensubsidie/-dispensatie, welke werkgevers faciliteren om mensen met beperkingen in dienst te nemen¹⁸.

Niettemin kunnen mensen met beperkingen hun eigen positie ook verbeteren. Mensen met een chronische ziekte en/of beperking beschikken vaak over een groot doorzettingsvermogen en kunnen meer dan menigeen vaak denkt. Maar ook zij kunnen last hebben van vooroordelen. Werkzoekenden met een psychische stoornis bijvoorbeeld, gaan er soms vanuit dat solliciteren geen zin heeft omdat zij toch niet de baan zullen krijgen, niet geaccepteerd of gediscrimineerd worden. Dit gaat ten koste van hun baankansen.

Er is ook bij werkgevers sprake van een zekere mate van voorkeursbeleid. In figuur 1.4.3 zijn een aantal profielgroepen onderscheiden. "Profiel 0" is het profiel van iemand die voldoet aan objectieve functie-eisen (zoals opleiding en ervaringsniveau) en geen bijzondere kenmerken heeft. Ook de andere groepen voldoen aan de eisen van werkgevers. Maar deze groepen hebben negatieve kenmerken. De schaal laat zien wat de acceptatie van deze mensen ten opzichte van profiel 0 is. Het blijkt dat psychologische of fysieke beperkingen de baankans voor betrokkenen fors verminderen. Personen uit categorie 1 hebben 25% tot 35% minder kans op een baan door hun beperking dan personen zonder een beperking, terwijl beide groepen aan de functievereisten voldoen.

Figuur 1.4.3: De ProfielAcceptatie-schaal



Bron: Start Foundation 2014

Als met succes werkzoekenden met de zwaarste profielen aan een baan worden geholpen, levert dit maatschappelijk gezien het meeste rendement op. Immers, genoemde beperkingen leiden vaak tot een langere werkloosheidsduur en daarmee langduriger uitkeringslasten.

Met de komst van de Participatiewet, krijgen gemeenten meer mogelijkheden om maatwerkondersteuning te bieden aan werkzoekenden met een arbeidsbeperking en aan werkgevers die mensen met een arbeidsbeperking in dienst (willen) nemen. Ook de banenafpraak draagt bij aan een betere positie van mensen met een arbeidsbeperking op de arbeidsmarkt.

1.5 Tot besluit

¹⁸ SCP (2014) Vraag naar arbeid 2013.

Ondanks dat de werkloosheid maar licht is gedaald, zijn er tekenen van een aantrekkende arbeidsmarkt. Sinds het 2^e kwartaal 2014 is er weer sprake van groei in het aantal banen. Het structurele arbeidsaanbod stijgt en minder mensen trekken zich ontmoedigd terug van de arbeidsmarkt. Het aandeel van zelfstandigen in nieuwe banen groeit en de daling van het aantal vaste banen vlakt af. Het aantal vacatures is blijven stijgen sinds het derde kwartaal van 2013 met een versnelling eind 2014. Dit laat zien dat er meer beweging is op de arbeidsmarkt en dat de situatie in de loop van 2014 verder is verbeterd.

De langdurige werkloosheid is de laatste jaren toegenomen. Dit kan een risico vormen als dit leidt tot het verlies van menselijk kapitaal of de inzetbaarheid van deze werklozen. Bij de groep die langer dan één jaar werkloos is, zijn vooral ouderen (55+) oververtegenwoordigd. De arbeidsmarktpositie van specifieke groepen blijft de aandacht houden. Voorbeelden zijn de arbeidsmarktpositie van ouderen, niet-westerse allochtonen en mensen met een arbeidsbeperking.

De arbeidsmarktparticipatie van de Nederlandse 55-plussers is sinds de eeuwwisseling sterk verbeterd. Dat neemt niet weg dat er ook stevige uitdagingen blijven bestaan, zoals de achterblijvende mobiliteit en de lagere kans op werkherhaving van oudere werklozen en (daarmee) een stijging van de langdurige werkloosheid vooral onder ouderen. Ook voor niet-westerse allochtonen en mensen met een arbeidsbeperking zijn de kansen om (weer) werk te vinden lager dan gemiddeld. De inclusiviteit van de Nederlandse arbeidsmarkt is daarom een belangrijk aandachtspunt, willen ook groepen met een achterstand op de arbeidsmarkt kunnen profiteren van de aantrekkende arbeidsmarkt.

2. Werkgelegenheid en werkloosheid

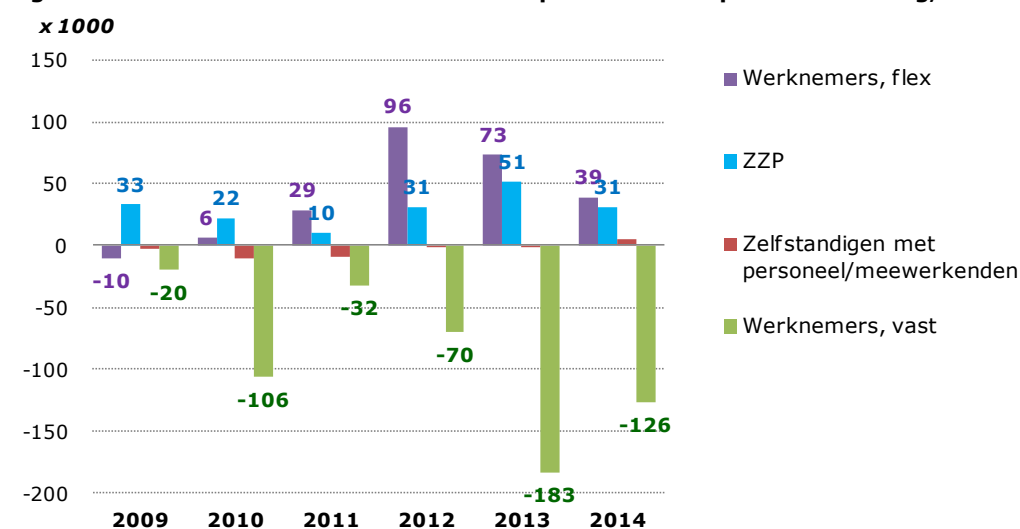
2.1 Inleiding

In dit hoofdstuk staat de jaarontwikkeling sinds 2008 van de werkgelegenheid (paragraaf 2.2) en de werkloosheid (paragraaf 2.3) centraal. Er wordt een vergelijking gemaakt met de ontwikkeling in andere EU-landen en er wordt aandacht besteed aan verschillen in ontwikkeling naar kenmerken als positie werkring, economische sector, ontstane vacatures, dynamiek op de arbeidsmarkt en naar persoonskenmerken (geslacht, leeftijd, herkomstgroepering en opleidingsniveau).

2.2 Werkgelegenheid

Sinds de aanvang van de recessie eind 2008 is het aantal werkzame personen (zelfstandigen en werknemers) gedaald met 144 duizend personen (-1,7%), naar gemiddeld 8214 duizend in 2014. Deze daling komt (vrijwel) geheel voor rekening van werknemers met een vast dienstverband (zie figuur 2.2a).

Figuur 2.2a: Jaarmutaties aantal werkzame personen naar positie werkring, 2009–2014



Bron: SZW, op basis van CBS

Het aantal zelfstandigen zonder personeel (zzp'ers) en werknemers met een flexibel dienstverband groeide sinds 2008 met 178 duizend (+22%) respectievelijk 233 duizend (+15%). Het aantal zelfstandigen met personeel (inclusief meewerkende gezinsleden) en het aantal werknemers met een vast dienstverband daalde in deze periode met 18 duizend (-5%) respectievelijk 537 duizend (-10%). Het percentage werknemers met vast dienstverband op het totaal aantal werkenden daalde hiermee van 66,9% in 2008 naar 61,5% in 2014.

Flexibele contracten hebben voordelen voor werkgevers en werknemers. Werkgevers zijn terughoudend met het aanbieden van vaste contracten vanwege de conjunctuur, en kunnen zo toch arbeid inzetten. Voor werknemers biedt het flexibiliteit en een opstapje naar een vast contract. Wel is het zo dat sinds het midden van de jaren negentig de doorstroom van tijdelijke naar vaste contracten is gedaald.¹⁹

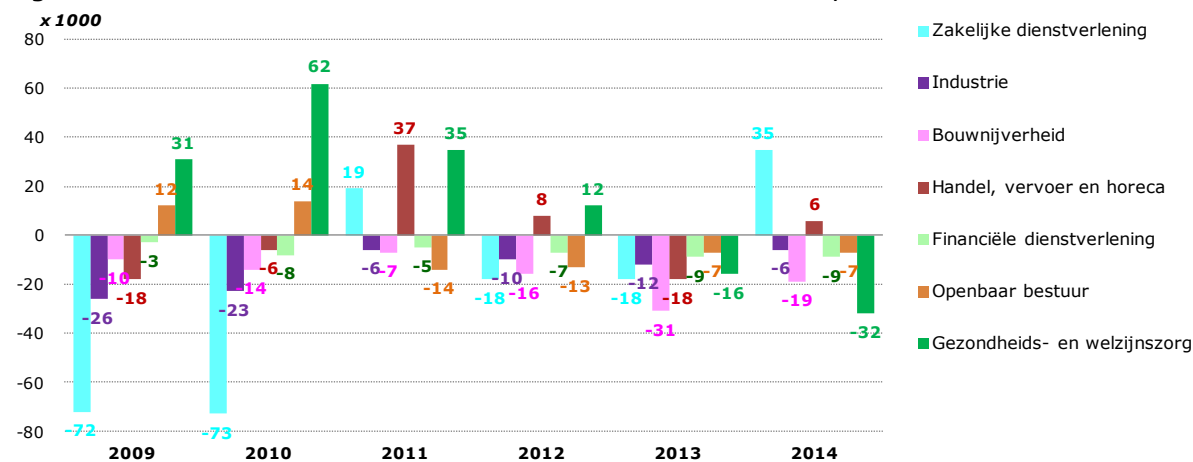
Banen van werknemers naar sector

Sinds 2008 is het aantal banen van werknemers gedaald met 300 duizend, van 8025 naar 7725 duizend (-4,0%). Alleen in de gezondheids- en welzijnzorg en in de sector 'handel, vervoer en horeca' was per saldo sprake van een groei van het aantal banen, met 92 duizend (+8%)

¹⁹ CBS en TNO, 'Dynamiek op de Nederlandse Arbeidsmarkt: De focus op flexibilisering', mei 2013.

respectievelijk 9 duizend (+0,3%), zie figuur 2.2b. Vanaf 2013 daalt het aantal banen in de zorg. De daling sinds 2012 bedraagt 48 duizend banen.

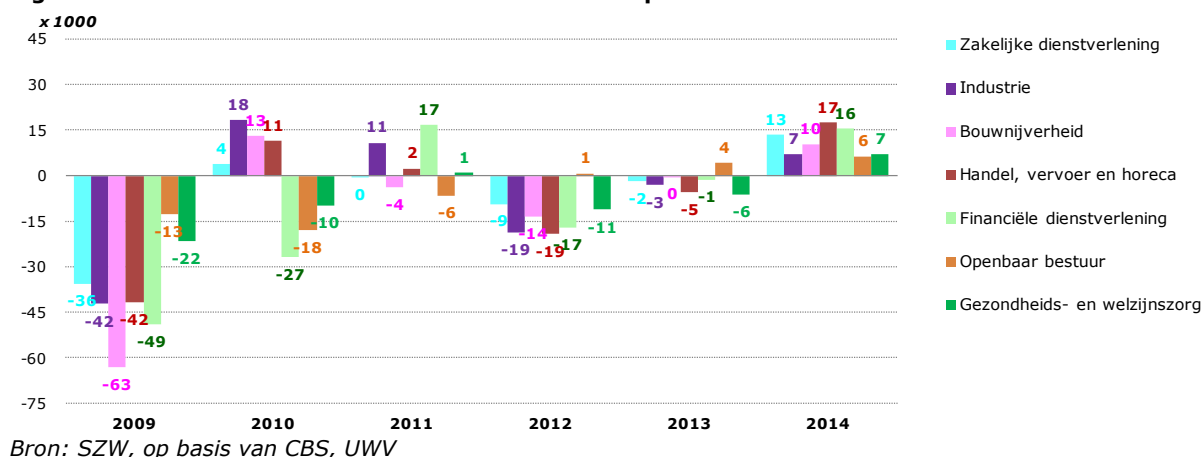
Figuur 2.2b: Jaarmutaties aantal banen van werknemers naar sector, 2009-2014



Sinds 2008 is het aantal banen relatief het sterkst gedaald in de bouw, financiële dienstverlening, industrie en zakelijke diensten, met 24% (-97 duizend) respectievelijk 15% (-41 duizend), 10% (-83 duizend) en 10% (-127 duizend).

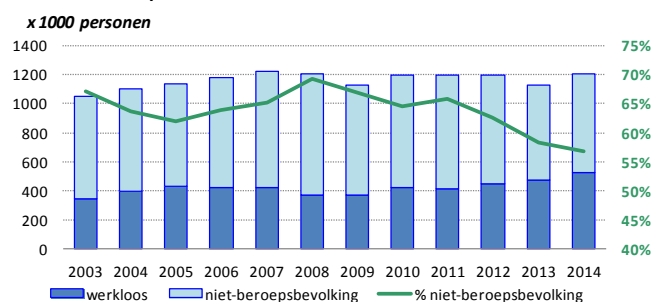
Het aantal nieuw ontstane vacatures per duizend banen daalde van 128 in 2008 naar 80 in 2013. In 2014 is dit aantal weer gestegen, naar 92 per duizend banen. In alle sectoren deed zich tussen 2008 en 2013 een daling voor. Deze was relatief het grootst in de bouw en de financiële dienstverlening, zie figuur 2.2c. In 2014 is in alle sectoren het aantal ontstane vacatures gestegen. De stijging was relatief het grootst in de financiële dienstverlening (van 77 naar 92 per duizend banen).

Figuur 2.2c: Jaarmutaties aantal ontstane vacatures per 1000 banen van werknemers naar sector



Ook in tijden van crisis is de dynamiek op de arbeidsmarkt groot. Uit statistieken van het CBS blijkt dat in de jaarperiodes 2003 tot en met 2014 sprake is van 1,0 à 1,2 miljoen niet-werkzame mensen die op jaarbasis werk vonden, zie figuur 2.2d. Wel verandert onder invloed van de conjunctuur het aandeel niet-werkzame personen dat vanuit de niet-beroepsbevolking werk vindt: wanneer de arbeidsmarkt aantrekt stijgt dit aandeel, en wanneer de arbeidsmarkt verslechtert daalt dit aandeel.

Figuur 2.2d: Niet-werkzame baanvindsters naar arbeidsmarktpositie bij aanvang kwartaal baanvondst, 2003-2014

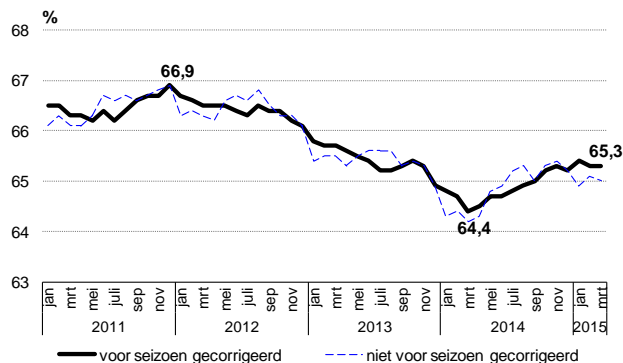


Bron: CBS

2.2.1 Ontwikkeling netto arbeidsdeelname

De netto arbeidsdeelname betreft het aantal werkenden (met een werkweek van tenminste 1 uur) als percentage van de bevolking 15-74 jaar²⁰. In maart 2014 werd met 64,4 procent het laagste punt bereikt in de netto arbeidsdeelname sinds de aanvang van de recessie eind 2008. Sindsdien is de netto arbeidsdeelname weer gestegen, naar 65,3 procent in maart 2015 (zie figuur 2.2.1a).

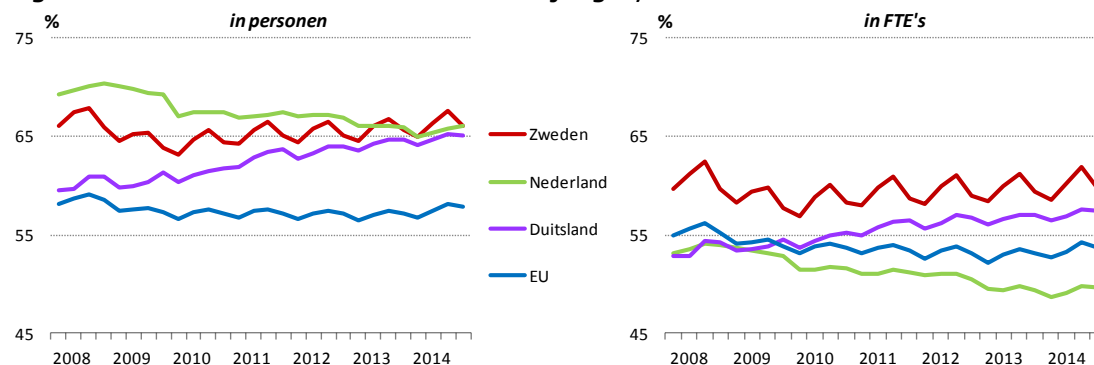
Figuur 2.2.1a: Netto arbeidsdeelname, maandcijfers januari 2011 – maart 2015



Bron: CBS

Ondanks de daling van de arbeidsdeelname sinds 2008 staat Nederland in het 4^e kwartaal 2014 gemeten in personen samen met Zweden aan de top van de EU-landen, met 66,0 procent tegenover 57,8 procent gemiddeld in de EU (zie linkerkant figuur 2.2.1b).

Figuur 2.2.1b: Netto arbeidsdeelname 15-74 jarigen, internationaal^a



a. Aandeel werkzame personen en FTE's (werkzame personen omgerekend naar voltijders met 40-urige werkweek) op bevolking 15-74 jaar.

Bron: Eurostat

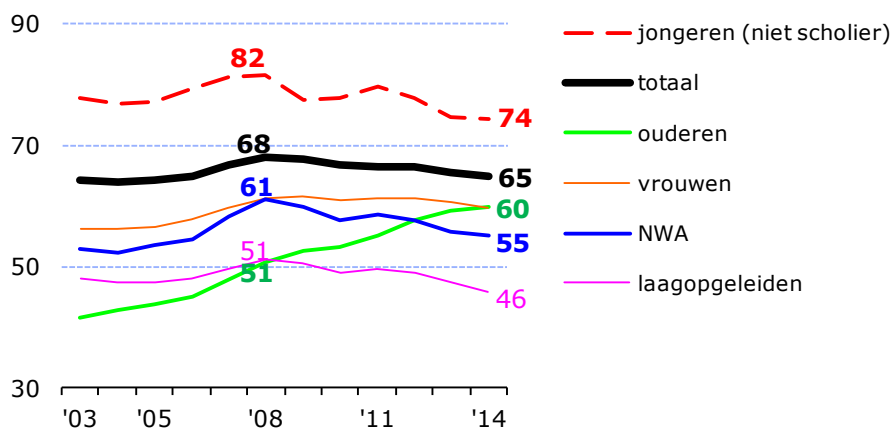
²⁰ Met ingang van 2015 is het CBS overgestapt op de internationale definitie van de beroepsbevolking. Deze definitie gaat uit van de bevolking 15 tot 75 jaar.

Omdat in Nederland veel in deeltijd (korter dan 35 uur per week) wordt gewerkt is in Nederland de netto arbeidsdeelname in voltijdequivalenten relatief laag. Deze is in het 4^e kwartaal 2014 49,7 procent, tegenover 53,8 procent gemiddeld in de EU (omgerekend naar voltijders met een 40-urige werkweek), zie rechterkant figuur 2.2.1b.

2.2.2 Ontwikkeling netto arbeidsdeelname naar persoonskenmerken

Sinds 2008 is de (netto) arbeidsdeelname van 15-74 jarigen gedaald van 67,9 naar 64,9 procent in 2014. Dat is een daling met 3,0 procentpunt (-144 duizend werkzame personen). Deze daling vond plaats in de leeftijdscategorie 15 tot 55 jaar, namelijk met 4,4 procentpunt (-466 duizend werkenden). De arbeidsdeelname van 'ouderen' (55-64 jaar) is sinds 2008 gestegen met 9,2 procentpunt (237 duizend werkenden) en van 65-plussers met 3,3 procentpunt (85 duizend werkenden), zie figuur 2.2.2.

Figuur 2.2.2: Netto arbeidsdeelname, 2008-2014



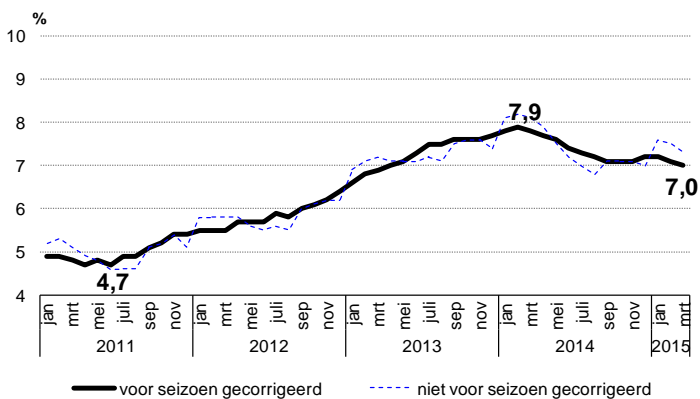
Bron: CBS

De arbeidsdeelname daalde vooral van (niet-onderwijsvolgende) jongeren (-7,4 procentpunt), niet-westerse allochtonen (NWA) en laagopgeleiden (-5,9 respectievelijk -5,2 procentpunt).

2.3 Werkloosheid

In februari 2014 is met 7,9 procent van de beroepsbevolking 15-74 jaar (voor seizoen gecorrigeerd) een werkloosheidsniveau bereikt dat in lange tijd niet zo hoog is geweest. Vanaf maart 2014 is de werkloosheid echter aan het dalen en bedraagt in maart 2015 7,0 procent (zie figuur 2.3a).

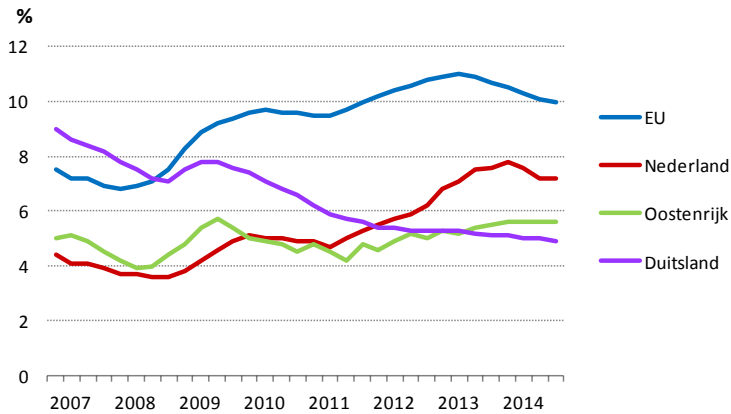
Figuur 2.3a: Werkloosheidspercentage, maandcijfers januari 2011 - maart 2015



Bron: CBS

Internationaal behoorde Nederland tot medio 2012 (vrijwel) steeds tot de top 3 landen met de laagste werkloosheid, maar sindsdien is Nederland teruggezaakt, en hebben Duitsland en Oostenrijk in het 4^e kwartaal 2014 de laagste werkloosheid, met 4,9 respectievelijk 5,6 procent, tegenover 7,2 procent in Nederland en 10,0 procent gemiddeld in de EU (zie figuur 2.3b).

Figuur 2.3b: Werkloosheidspercentage internationaal, gecorrigeerd voor seizoensinvloeden

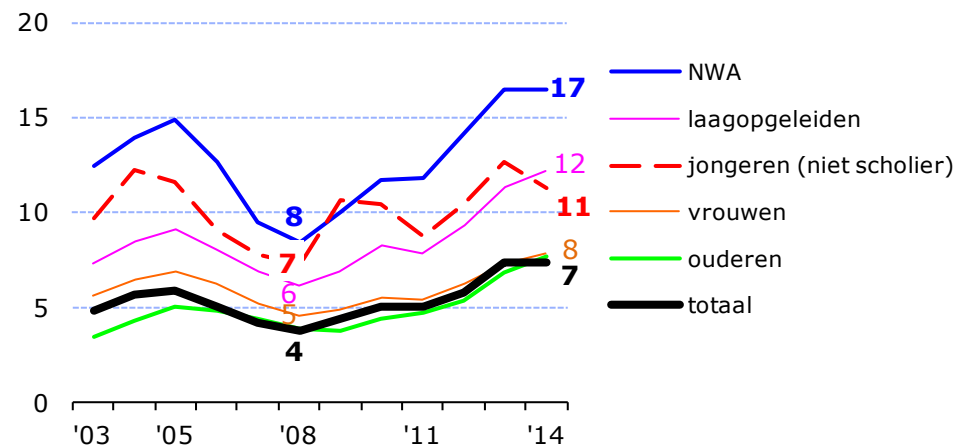


Bron: Eurostat

2.3.1 Ontwikkeling werkloosheid naar persoonskenmerken

Het gemiddelde werkloosheidspercentage van 15-74 jarigen is sinds 2008 gestegen van 3,7 naar 7,4 procent, ofwel een stijging met 3,7 procentpunt (+342 duizend werklozen), zie figuur 2.3.1. De werkloosheid is onder alle groepen gestegen, het meest bij niet-westerse allochtonen (+8,1 procentpunt), het minst bij vrouwen en ouderen (+3,3 respectievelijk +3,8 procentpunt). De relatief hoge werkloosheid van jongeren en niet-westerse allochtonen (NWA) cumuleert, d.w.z. dat deze onder (niet-onderwijsvolgende) NWA jongeren extra hoog is (in 2014 27 procent).

Figuur 2.3.1: Werkloosheidspercentage, 2003-2014



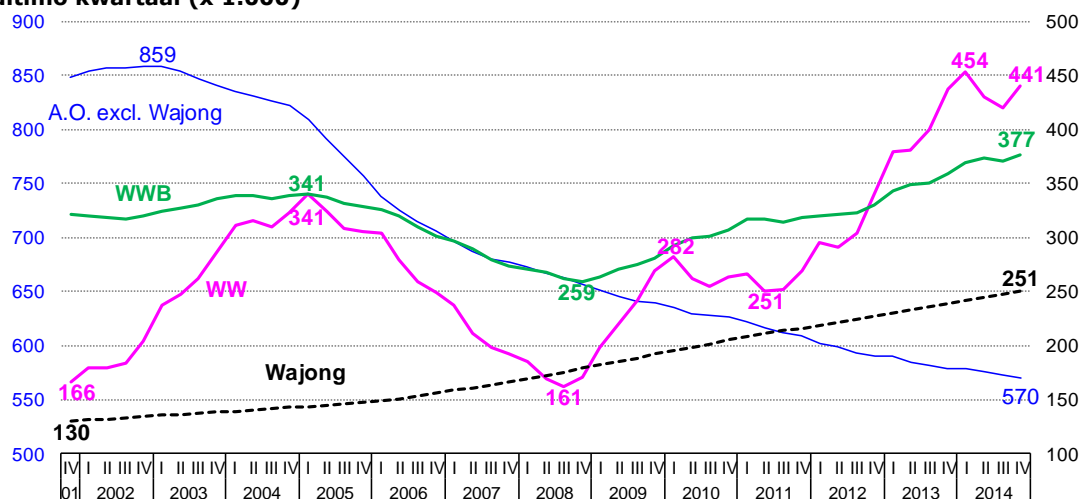
Bron: CBS

3. Inkomenswaarborg

3.1 Inleiding

Dit hoofdstuk schetst de ontwikkelingen op het terrein van inkomenswaarborg (inkomensvoorzieningen en inkomensverzekeringen). Figuur 3.1 geeft een blik op de ontwikkeling sinds 2001.

Figuur 3.1: Aantal uitkeringen arbeidsongeschiktheid (A.O.), Wajong, WW en WWB, vanaf 2001, per ultimo kwartaal (x 1.000)^a



- a. linkerass: uitkeringen A.O. excl. Wajong; rechterass: uitkeringen Wajong, WW en WWB. Wajong is inclusief de nieuwe Wajong. WW is exclusief deeltijd-WW. WWB is incl. uitkeringen in het kader van de Wet Investeren in Jongeren (WIJ), tot AOW-leeftijd.

Bron: UWV, CBS

Sinds de aanvang van de recessie eind 2008 is het aantal WW-uitkeringen bijna verdrievoudigd, van 161 duizend naar 441 duizend per eind 2014. Het WWB-volume reageert minder sterk, en ook wat trager, op conjuncturele ontwikkelingen dan het WW-volume en steeg in dezelfde periode van 259 naar 377 uitkeringen (+46%).

Het aantal Wajong-uitkeringen is sinds eind 2001 bijna verdubbeld, van 130 naar 251 duizend uitkeringen per eind 2014. Het aantal arbeidsongeschiktheidsuitkeringen exclusief Wajong (WAO, WAZ en WIA) daalde van 859 duizend per eind maart 2003 naar 570 duizend (-34%).

3.2 WW-uitkeringen

Het gemiddelde standcijfer WW over 2014 is ten opzichte van 2013 gestegen met 48 duizend uitkeringen. Dat is aanzienlijk minder dan de toename in 2013 (+89 duizend ten opzichte van 2012). De ontwikkeling van het WW-volume in een bepaalde periode is het saldo van in- en uitstroom van WW'ers in die periode. De omvang van de instroom wordt bepaald door het aantal werknemers en hun kans op instroom in de WW (ontslagkans).

De WW-instroom was in 2014 8 duizend lager dan in het voorgaande jaar. Het gemiddelde risico van werknemers op instroom in de WW (gemeten over 12 maanden) bleef desondanks gelijk op 8,8 procent doordat het aantal werknemers in 2014 een stuk kleiner was dan in 2013 (zie tabel 3.2a). In 2014 is de instroom in de WW (en de kans daarop) van 45-plussers iets gestegen, en vooral van jongeren 15-24 jaar gedaald.

Tabel 3.2a: Instroom(kans) in de WW^a naar leeftijd

	Instroom in de WW (x 1000)						idem, in % van het gemiddeld aantal werknemers					
	Totaal	15-24	25-34	35-44	45-54	55-64	Totaal	15-24	25-34	35-44	45-54	55-64
2013	613	77	179	145	134	78	8,8	6,6	11,9	9,4	8,1	7,7
2014	605	70	177	139	136	82	8,8	6,1	11,8	9,4	8,4	8,0

Bron: SZW, op basis van UWV

De uitstroom uit de WW was in 2014 86 duizend hoger dan in het voorgaande jaar. Het aandeel uitstromers wegens werkhervatting nam daarbij toe van 47 naar 48 procent (zie tabel 3.2b).

Tabel 3.2b: Jaaruitstroom uit de WW naar leeftijd

	Uitstroom uit de WW (x 1000)						wv: wegens werkhervatting (in % totale uitstroom)					
	Totaal	15-24	25-34	35-44	45-54	55-64	Totaal	15-24	25-34	35-44	45-54	55-64
2013	516	67	160	122	105	59	47	38	48	54	53	37
2014	602	68	182	143	131	75	48	39	48	54	54	40

Bron: SZW, op basis van UWV

De kansen op uitstroom uit de WW, gerelateerd aan de omvang van het bestand en de instroom (zie voetnoot a van figuur 3.3), stegen van gemiddeld (voor 15-64 jarigen) 24,5 procent in 2013 naar 25,4 procent in 2014; de uitstroomkansen naar werk stegen daarbij van 11,6 naar 12,3 procent.

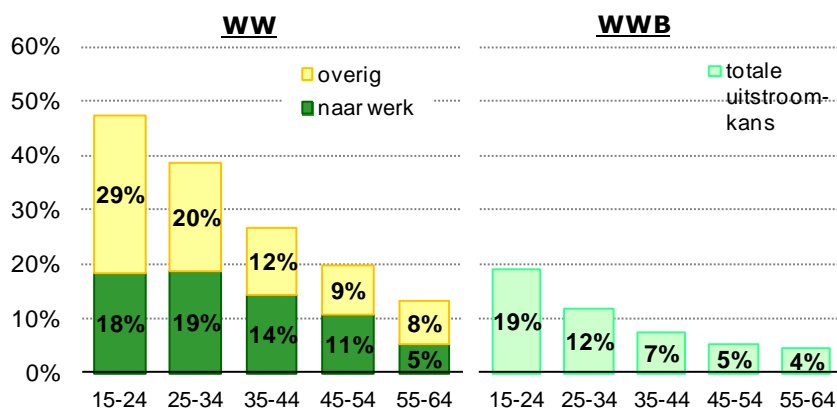
De uitstroomkansen uit de WW nemen af bij het stijgen van de leeftijd. In 2014 liep de kans om binnen 3 maanden uit de WW te stromen af van 47 procent voor jongeren (15-24 jaar) tot 13 procent voor ouderen (55-64 jaar), zie linkerkant van figuur 3.3 in navolgende paragraaf.

3.3 WWB-uitkeringen

Het aantal WWB-uitkeringen nam in 2014 toe met 18,2 duizend (naar 377 duizend per eind december 2014). In 2013 bedroeg de stijging nog 28,6 duizend. De verminderde groei is vooral het gevolg van een toename van de uitstroom (de instroom was ongeveer even groot). De kansen om binnen 3 maanden uit te stromen lagen in 2014 gemiddeld dan ook iets hoger dan in 2013 (8,1 respectievelijk 7,8 procent).

Net als bij de WW, nemen ook bij de WWB de uitstroomkansen af met de leeftijd, van (ruim) 19 procent voor jongeren (15-24 jaar), tot 4,5 procent voor 55-plussers, zie rechterkant figuur 3.3.

Figuur 3.3: Uitstroomkansen^a uit de WW en WWB naar leeftijd, 2014^b



a. Uitstroomkans = de gemiddelde kans (van bestand + instroom) om binnen 3 maanden het bestand te verlaten.

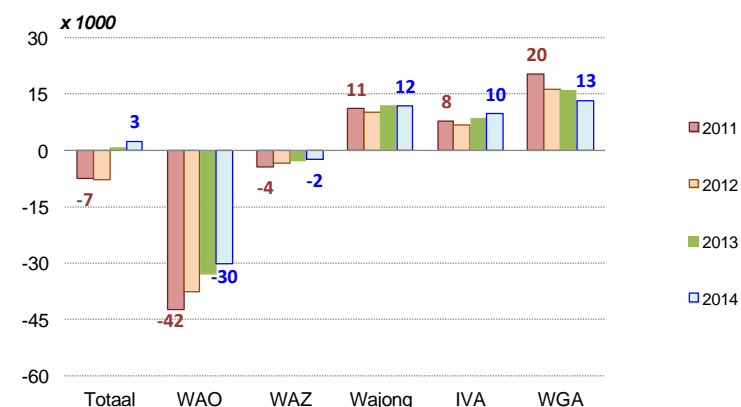
b. De uitstroomkansen WWB zijn berekend op basis van de eerste drie kwartalen van 2014.

Bron: SZW, op basis van UWV, CBS

3.4 Arbeidsongeschiktheidsuitkeringen (AO-uitkeringen)

Figuur 3.4a toont de ontwikkeling van het aantal AO-uitkeringen in de verschillende uitkeringstypen over de periode 2011-2014. Door de afnemende daling van het aantal WAO- en WAZ-uitkeringen is in 2013 en 2014 sprake van een lichte toename van het totaal aantal AO-uitkeringen (met 1,0 respectievelijk 2,5 duizend). De afnemende stijging van het aantal WGA-uitkeringen wordt vooral veroorzaakt door een toename van de doorstroom naar de IVA.

Figuur 3.4a: Ontwikkeling van het aantal arbeidsongeschiktheidsuitkeringen naar uitkeringstype, 2013-2014



Bron: SZW, op basis van UWV

De uitstroom uit de arbeidsongeschiktheidsregelingen (met name de WAO en WAZ) was in 2014 kleiner dan in 2013. De kansen op uitstroom namen dan ook vooral af voor mensen in de WAO en WAZ (zie tabel 3.4).

Tabel 3.4: Uitstroom(kans) uit arbeidsongeschiktheidsregelingen^a, 2013-2014

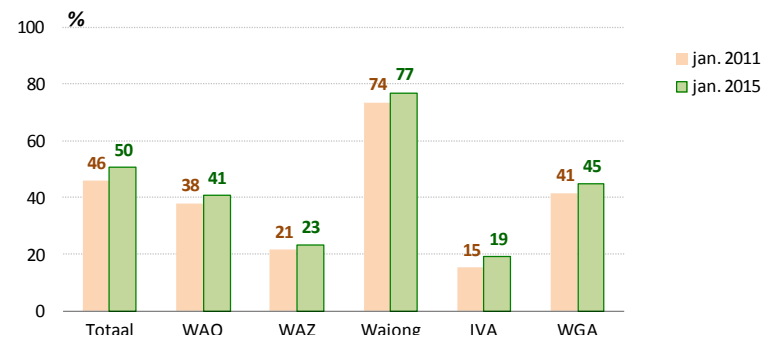
	Uitstroom uit AO-regelingen (x 1000)						Kans op uitstroom uit de AO-regeling (%)					
	Totaal	WAO	WAZ	Wajong	IVA	WGA	Totaal	WAO	WAZ	Wajong	IVA	WGA
2013	55,7	34,5	3,1	5,5	4,2	8,5	1,7	2,3	3,7	0,6	2,1	1,6
2014	53,4	31,2	2,5	5,6	5,0	9,2	1,6	2,2	3,5	0,6	2,0	1,5

a. **Uitstroomkans = de gemiddelde kans (van bestand + instroom) om binnen 3 maanden het bestand te verlaten.**

Bron: SZW, op basis van UWV

Volgens CBS-cijfers is het aandeel Wajongers in categorie B (= psychische aandoeningen en/of gedragsstoornissen, inclusief verstandelijk beperkten) tussen eind januari 2011 en eind januari 2015 toegenomen van 73,5 naar 77,0 procent (zie figuur 3.4b). Volgens opgave van het UWV heeft circa 40 procent van de Wajongers een verstandelijke beperking. Van de nieuwe instroom in de Wajong in 2013 had 86% een niet-somatische aandoening, waarvan 36% een verstandelijke beperking, 31% een andere ontwikkelingsstoornis, en 19% een psychiatrisch ziektebeeld²¹. Het aandeel met een psychische aandoening nam de afgelopen 4 jaar in alle uitkeringscategorieën met 2 à 4 procentpunt toe. Voor het totaal was de toename (met 4,7 procent) nog iets groter door de groei van het aandeel Wajong en WGA in het totale aantal arbeidsongeschiktheidsuitkeringen.

Figuur 3.4b: Ontwikkeling aandeel arbeidsongeschikten wegens psychische aandoeningen of gedragsstoornissen, medio 2010 en eind januari 2015



Bron: SZW, op basis van UWV, CBS

²¹ UWV Kerngegevens Wajong. Feiten en cijfers, p. 3.

4. Re-integratie

4.1 Inleiding

Tweemaal per jaar informeren de gemeenten middels de Statistiek Re-integratie Gemeenten (SRG) de minister van SZW over de re-integratievoorzieningen die zij verstrekken²².

Het Centraal Bureau voor de Statistiek (CBS) verrijkt in opdracht van de minister de SRG met administratieve gegevens van personen met uitkeringen en banen (CBS, Uitstroom na re-integratie).

In dit hoofdstuk wordt achtereenvolgens ingegaan op het aantal personen met een re-integratievoorziening, hun voorzieningen en de (uit)stroom naar werk. De gegevens hebben betrekking op het eerste halfjaar van 2014.

4.2. Personen met re-integratievoorziening

Het aantal personen met een re-integratievoorziening van gemeenten is medio 2014 170 duizend, 13 duizend meer dan medio 2013. Het aantal mannen en vrouwen is medio 2014 bijna gelijk.

Het aandeel jongeren, 27 tot 45 jarigen en 45 jaar en ouder is respectievelijk 13, 48 en 39 procent

Het aantal WIW-ID banen is verder afgebouwd. Gemeenten hebben iets vaker het instrument participatieplaats en 'Tijdelijke loonkostensubsidie' toegepast. Deze loonkostensubsidie moet niet worden verward met de loonkostensubsidie participatiewet die na 1-1-2015 kan worden toegepast. De 'Tijdelijke loonkostensubsidie' kan door gemeenten worden ingezet wanneer naar de inschatting van werkgever en gemeente een werkloze niet onmiddellijk de normale productiviteit op de werkplek kan leveren.

Tabel 4.2 Personen met re-integratievoorziening, medio 2013 en 2014

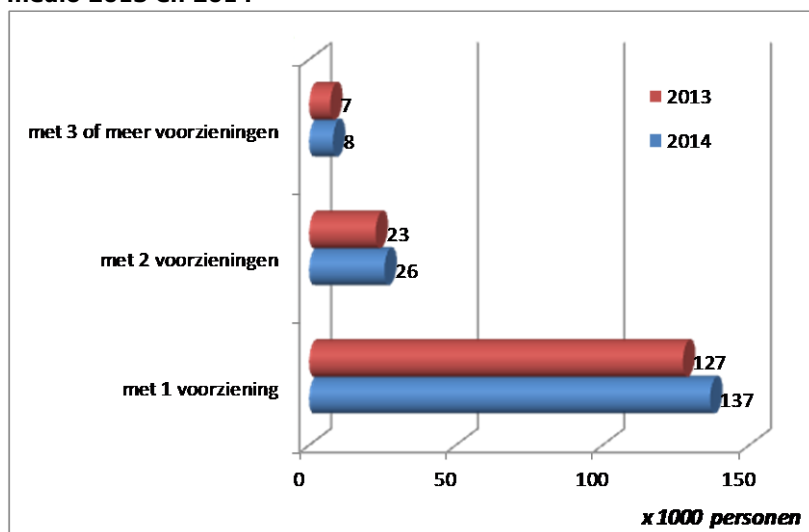
	Juni 2013	Juni 2014	mutatie %
	x 1000		
Totaal	157	170	8%
Man	76	84	11%
Vrouw	82	87	7%
Jonger dan 27	22	23	6%
27 tot 45 jaar	74	81	10%
Ouder dan 45	61	66	8%
WIW-ID banen	3	2	-47%
Tijdelijke loonkostensubsidie	6	7	18%
Participatieplaats	14	15	3%
Overig	139	152	10%

Bron: CBS, Statistiek Re-integratie Gemeenten

Personen kunnen meerdere voorzieningen hebben. Uit figuur 4.2 blijkt echter dat de meerderheid slechts 1 voorziening heeft. Een persoon heeft gemiddeld 1,27 voorzieningen. Er zijn 8 duizend personen met 3 of meer voorzieningen.

²² Vanaf 2015 wordt de SRG maandelijks aangeleverd en per kwartaal door het CBS tot een landelijke statistiek verwerkt.

Figuur 4.2 Aantal personen met re-integratievoorzieningen naar aantal voorzieningen, medio 2013 en 2014

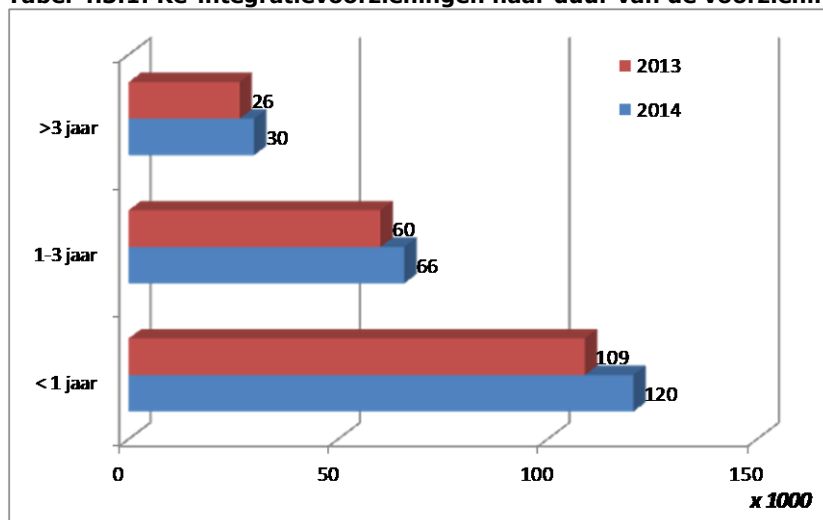


Bron: CBS, Statistiek Re-integratie Gemeenten

4.3. Re-integratievoorzieningen

Het aantal re-integratievoorzieningen medio 2014 is 216 duizend, 11 duizend meer dan medio 2013. In figuur 4.3.1 is de verdeling te zien naar duur categorie.

Tabel 4.3.1: Re-integratievoorzieningen naar duur van de voorziening, medio 2013 en 2014

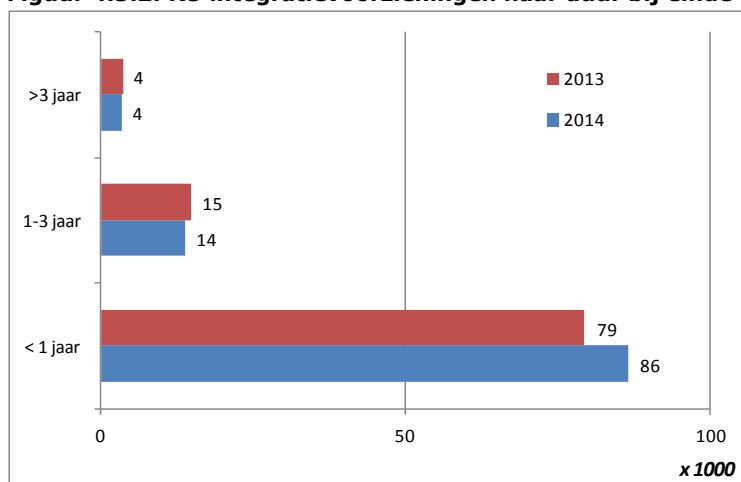


Bron: CBS, Statistiek Re-integratie Gemeenten

Het aantal voorzieningen is eind juni 2014 in alle duercategorieën groter dan een jaar eerder. Bij de beëindigde voorzieningen is de verdeling heel anders (zie figuur 4.3.2). Het zijn vooral kortlopende voorzieningen die worden beëindigd. Het aantal beëindigde voorzieningen met een duur van 1 jaar of langer is stabiel.

Dit wijst op een tweedeling in de aanpak. Aan de ene kant zetten gemeenten kortlopende voorzieningen in voor personen die dichterbij de arbeidsmarkt staan. Aan de andere kant zijn er de (zeer) langlopende voorzieningen voor de harde kern.

Figuur 4.3.2: Re-integratievoorzieningen naar duur bij einde voorziening, 2013 en 2014

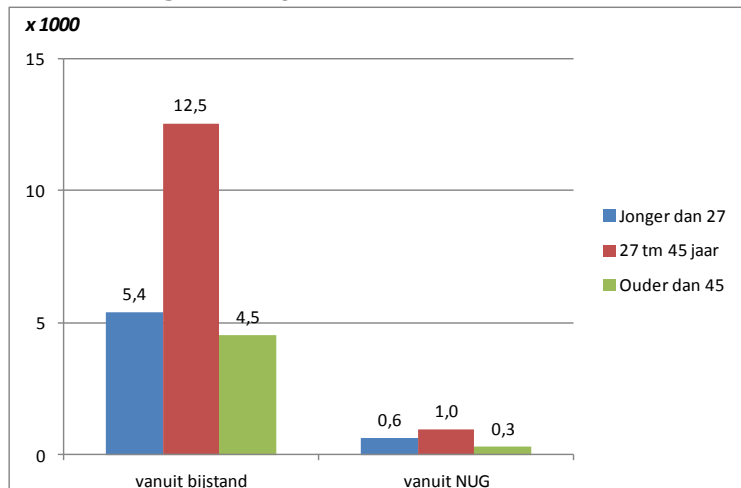


Bron: CBS, Statistiek Re-integratie Gemeenten

4.4. Gestarte banen aansluitend op re-integratie

Het CBS voert onderzoek uit naar gestarte banen na re-integratie. Op verzoek van het ministerie heeft het CBS in 2014 een lichte methodewijziging doorgevoerd. In de cijfers over 2014 worden alleen banen die direct volgen op de re-integratievoorziening geteld. Tot en met 2013 werd tot 6 maanden teruggekeken. De eerste voorlopige cijfers hebben betrekking op de gestarte banen aansluitend op een re-integratievoorziening die in de eerste 5 maanden zijn beëindigd.²³

Figuur 4.4: Gestarte banen na re-integratievoorziening in eerste 5 maanden 2014, naar uitkering en leeftijd



Bron: SZW, op basis van SRG-uitstroom onderzoek (CBS)

Het CBS telde 25 duizend na een re-integratievoorziening gestarte banen waarvan er 500 na een maand weer waren gestopt. Voor de ruim 24 duizend resterende banen heeft het CBS bepaald of er sprake was van een bijstandsuitkering voor de start van de baan. Ruim 22 duizend bijstandgerechtigden met een re-integratievoorziening vonden een baan en bijna 2 duizend zogenoemde NUG-ers. Van de 24 duizend personen die in een baan startten waren er 6 duizend jonger dan 27 jaar, 13 duizend tussen de 27 en 45 jaar en 5 duizend 45 jaar of ouder.

²³ Omdat de informatie van de polisadministratie van juli 2014 nog niet door het CBS was gecontroleerd is er geen informatie beschikbaar voor de aansluiting tussen een voorziening die is beëindigd in juni en een gestarte baan in juli 2014.