



Opdrachtgever

Inspectie SZW

Onderzoek

Einddatum – 7 mei 2015

Categorie

Omvang klantgroepen

De WWB voor jongeren in cijfers

Conclusie

Deze nota van bevindingen verschijnt in het kader van het brede onderzoeksprogramma van de Inspectie naar de dienstverlening aan jongeren in de WW en WWB, waarin de vraag centraal staat in hoeverre de uitvoering adequaat is. Met voorliggend onderzoek wil de Inspectie op basis van een bestandsanalyse ten eerste kwantitatieve contextinformatie leveren ten behoeve van het onderzoeksprogramma naar de dienstverlening aan jongeren. Ten tweede bevat deze nota de bevindingen uit een enquête onder ongeveer 600 jongeren in de WWB, wat een beeld oplevert van de dienstverlening door gemeenten vanuit het perspectief van de jongere.

Link naar bestand

<http://www.onderzoekwerkeninkomen.nl/rapporten/d8hm93bv>



Inspectie SZW
Ministerie van Sociale Zaken en
Werkgelegenheid

De WWB voor jongeren in cijfers

Colofon

Programma	Dienstverlenende overheid
Projectnaam	De WWB voor jongeren in cijfers
Datum	30 april 2015
Nummer	Nvb-Programma D – 15/03b

Inhoud

	Colofon—2
1	Samenvatting en conclusies—5
2	Inleiding—9
2.1	Introductie—9
2.2	Doelstelling onderzoek—9
2.3	Onderzoeksvragen—9
2.4	Toetsingskader—10
2.5	Onderzoeksmethode en reikwijdte uitspraken—10
2.6	Onderzoekperiode—11
3	Uitstroom- en blijfkans van jongeren in de WWB—13
3.1	Uitstroomkans en risico op herinstroom na 12 maanden—13
3.2	Ontwikkeling in uitstroom- en blijfkansen jongeren—14
4	Re-integratievoorzieningen jongeren in de WWB—15
4.1	Inleiding—15
4.2	Re-integratievoorzieningen aan jongeren in de WWB—15
4.3	Voorzieningen aan jongeren naar uitkeringsduur—16
5	Jongeren vanuit de WW naar de WWB—17
6	Resultaten enquête onder jonge WWB'ers—19
6.1	Inleiding—19
6.2	Het zoekgedrag van jongeren in de WWB—19
6.3	Ondersteuning aan jongeren in de WWB—21
6.4	Kennis over rechten en plichten van de uitkering—24
Bijlage 1	Methodologische verantwoording Bestandsanalyse—27
Bijlage 2	Methodologische verantwoording enquête WWB-jongeren—29
Bijlage 3	Referentiekader—31

1 Samenvatting en conclusies

De in voorliggende nota beschreven bevindingen maken onderdeel uit van het brede onderzoeksprogramma van de Inspectie naar de dienstverlening aan jongeren in de WW en WWB, waarin de vraag centraal staat in hoeverre de uitvoering adequaat is. Met voorliggend onderzoek wil de Inspectie op basis van een bestandsanalyse ten eerste kwantitatieve contextinformatie leveren ten behoeve van het onderzoeksprogramma naar de dienstverlening aan jongeren. Ten tweede bevat deze nota de bevindingen uit een enquête onder ongeveer 600 jongeren in de WWB, wat een beeld oplevert van de dienstverlening door gemeenten vanuit het perspectief van de jongere.

Voor het eerste deel, de bestandsanalyse, heeft de Inspectie op basis van bestanden van het CBS in beeld gebracht of (en zo ja, in welke mate) het risico voor jongeren om lang in de WWB te blijven toeneemt naarmate de uitkeringsduur verstrijkt. Daarnaast is het gebruik van re-integratievoorzieningen door jonge WWB'ers en de mate waarin jongeren vanuit de WW doorstromen naar de WWB geanalyseerd. Voor het tweede deel is geput uit de resultaten van een in opdracht van de Inspectie uitgezette cliëntenenquête onder een grote steekproef van WW'ers, WWB'ers en arbeidsgehandicapten.

Belangrijkste bevindingen bestandsanalyse

Naarmate de jongere langer in de WWB zit wordt het steeds moeilijker om nog uit te stromen. Van de jongeren die eind 2012 0 tot 3 maanden in de WWB zaten is na een half jaar 40% uit de uitkering gestroomd, na een jaar 60% en na anderhalf jaar 70%. Oftewel, minder dan 1 op de 3 van deze jongeren zat in juni 2014 (dus anderhalf jaar later) nog steeds in de bijstand. Anders gezegd, de 'blijfkans' van deze jongeren na anderhalf jaar bedraagt 30%. Deze 'blijfkans' neemt toe naarmate er al een langere uitkeringsduur is verstreken en ligt voor jongeren met een uitkeringsverleden eind 2012 van een half jaar tot twee jaar om en nabij de 50%. Van jongeren die eind 2012 reeds 2 jaar in de WWB zaten, ontvangt ongeveer 65% in juni 2014 nog steeds een WWB-uitkering.

Ongeveer de helft van de jongeren die eind 2013 een WWB-uitkering ontvangt heeft in de loop van 2013 gebruik gemaakt van een re-integratievoorziening. Het vaakst worden voorzieningen gebruikt door jongeren die 1 tot 2 jaar in de uitkering zitten. Van deze groep heeft bijna 2 op de 3 in 2013 een re-integratievoorziening gehad. Ook jongeren die 6 tot 12 maanden WWB ontvangen maken relatief vaak gebruik van een dergelijke voorziening. Aan het begin van de uitkering worden er nog weinig voorzieningen ingezet. Van de jongeren die eind 2013 minder dan 3 maanden in de WWB zaten maakte op dat peilmoment 1 op de 5 gebruik van een voorziening en had daarnaast 8% van deze groep al een voorziening beëindigd. Overigens is de definitie van een re-integratievoorziening breed en kan het gaan om een sollicitatietraining tot bijvoorbeeld een volledig re-integratietraject.

Van de jongeren die in de maand januari 2013 uit de WW zijn gestroomd heeft iets minder dan 1 op de 8 (13%) in de loop van 2013 een WWB-uitkering ontvangen. Er is hierbij vanzelfsprekend een groot verschil tussen jonge WW'ers die uitstroomden naar werk en WW-uitstromers vanwege het bereiken van de maximale WW-duur. Van de eerste groep komt slechts 2% in de loop van 2013 in de WWB terecht, van de tweede groep 21%.

Resultaten bestandsanalyses	
Blijfkansen in de WWB na anderhalf jaar	
<i>Cohort uitkeringsduur 0 - 3 maanden</i>	29%
<i>Cohort uitkeringsduur 3 – 6 maanden</i>	38%
<i>Cohort uitkeringsduur 6 maanden – 1 jaar</i>	47%
<i>Cohort uitkeringsduur 1 – 2 jaar</i>	53%
<i>Cohort uitkeringsduur > 2 jaar</i>	65%
Gebruik re-integratievoorzieningen jonge WWB'ers afgelopen jaar	
<i>Cohort uitkeringsduur 0 - 3 maanden</i>	28%
<i>Cohort uitkeringsduur 3 – 6 maanden</i>	46%
<i>Cohort uitkeringsduur 6 maanden – 1 jaar</i>	57%
<i>Cohort uitkeringsduur 1 – 2 jaar</i>	63%
<i>Cohort uitkeringsduur > 2 jaar</i>	54%
Doorstroom van WW naar WWB binnen een jaar na WW-uitstroom	
<i>Totaal</i>	13%
<i>Onder WW-uitstromers naar maximale WW-duur</i>	21%
<i>Onder WW-uitstromers naar werk</i>	2%

Belangrijkste bevindingen enquête onder jongeren in de WWB

Dit onderdeel geeft de bevindingen weer van een enquête onder jonge WWB'ers van 24 tot 27 jaar. Vanwege een hoge non-respons en onvolkomenheden bij de steekproeftrekking gaan de bevindingen gepaard met enige twijfel over de representativiteit van de uitkomsten. De resultaten moeten zodoende als indicatief worden beschouwd voor de populatie van jonge WWB'ers. De bevindingen hebben geen betrekking op jonge WWB'ers beneden de 24 jaar, aangezien deze populatie niet vertegenwoordigd was in de steekproef.

Ongeveer 2 op de 3 van de jonge WWB'ers in het onderzoek geeft aan het afgelopen halfjaar actief op zoek te zijn geweest naar werk, 1 op de 3 dus niet. Toch is bijna 60% van hen naar eigen zeggen momenteel door de sociale dienst vrijgesteld van de plicht om naar werk te zoeken of mee te werken aan re-integratie. Het gaat hierbij overigens niet om het aandeel formele ontheffingen maar om de beleving van de jongere met betrekking tot zijn huidige verplichtingen. Van degenen die niet zijn vrijgesteld heeft een minderheid concrete afspraken over het aantal te verrichten sollicitatieactiviteiten.

Wat betreft de manier van werk zoeken maken de onderzochte jonge WWB'ers van verschillende kanalen gebruik. Werk.nl wordt door de overgrote meerderheid frequent benut, toch maakt 1 op de 8 van de werkzoekende jonge WWB'ers in het onderzoek nooit gebruik van werk.nl. Ongeveer 30% bezoekt nooit een Werkplein.

Hoewel de meeste jongeren in het onderzoek aangeven graag te willen werken, verwacht ongeveer 60% van hen dat het niet gaat lukken, ook als men hier veel moeite voor doet. Belangrijkste belemmeringen die jongeren daarbij noemen betreffen het ontbreken van relevante werkervaring, een niet op de arbeidsmarkt aansluitende opleiding ofwel beperkingen van psychische of lichamelijke aard. Vaak gaat het om een combinatie van dergelijke belemmeringen.

De onderzochte jonge WWB'ers zijn niet allemaal bereid om iedere baan te accepteren; een meerderheid geeft aan geen baan te aanvaarden waarvoor men moet verhuizen, waarvoor langer dan een uur gereisd moet worden, die fysiek zwaar is, met

een contractduur van maximaal 2 maanden dan wel een baan waar men in het algemeen geen zin in heeft. Wel is de meerderheid bereid een baan te accepteren waarvoor men niet is opgeleid, welke onder het eigen niveau ligt dan wel een baan waarvoor een nieuwe opleiding gevolgd moet worden.

Iets minder dan 2 op de 3 jonge WWB'ers in het onderzoek geeft aan het afgelopen half jaar gebruik te hebben gemaakt van dienstverlening van de sociale dienst. De meest voorkomende vormen van ondersteuning betreffen hulp bij het schrijven van sollicitatiebrieven en hulp bij het zoeken naar vacatures. Vraaggerichte dienstverlening (direct in contact brengen met werkgever, etc) komt bij 1 op de 8 van de onderzochte jonge WWB'ers voor.

Het aantal persoonlijke gesprekken met medewerkers van de sociale dienst varieert sterk per jongere. Zo'n 4 op de 10 jonge WWB'ers heeft het afgelopen jaar meer dan 3 van dergelijke gesprekken gevoerd, zo'n 2 op de 10 geen enkele.

De hulp die de onderzochte jongeren ontvangen van de sociale dienst bij het zoeken naar werk wordt verschillend beoordeeld. Jongeren zijn daarbij met name kritisch over de mate waarin deze hulp de kans op het vinden van werk heeft vergroot: net iets meer dan 1 op de 5 jonge WWB'ers is de mening toegedaan dat de ontvangen hulp de kans op werk daadwerkelijk heeft vergroot, terwijl bijna de helft van de jongeren van mening is dat de hulp deze kans niet heeft vergroot. Verder geeft een groot deel van de jonge WWB'ers aan liever eerder hulp gehad te willen hebben.

Als algemeen oordeel over de dienstverlening komen jongeren gemiddeld uit op een 5,8, waarbij 1 op de 3 jonge WWB'ers de dienstverlening als onvoldoende beoordeelt. Een item dat hierbij genoemd wordt is dat de sociale dienst over het algemeen naar de mening van de jongeren teveel vast houdt aan wetten en regels. Over veel andere aspecten, zoals de duidelijkheid van de aangeboden informatie en de bereikbaarheid van de sociale dienst, zijn de meeste jongeren wel positief in hun oordeel.

De overgrote meerderheid van de jonge WWB'ers in het onderzoek is naar eigen zeggen goed op de hoogte van de bij de uitkering horende rechten en plichten. Ook is het draagvlak voor deze verplichtingen ruimschoots aanwezig. Wel vinden de meeste jongeren de straffen die de sociale dienst oplegt te zwaar. Daarbij schatten de jonge WWB'ers de kans om gepakt te worden bij het niet naleven van de regels hoog in.

2 Inleiding

2.1 Introductie

In deze nota van bevindingen worden ten eerste de resultaten gepresenteerd van een bestandsanalyse, waarin de invloed van de uitkeringsduur op de uitstroomkans van jonge WWB'ers, de mate waarin deze jongeren gebruik maken van re-integratievoorzieningen en de doorstroom van de WW naar de WWB worden gezien. Ten tweede omvat deze nota de bevindingen uit een enquête onder ongeveer 600 jongeren in de WWB. Hierin zijn deze jongeren met name bevraagd over hun zoekactiviteiten naar werk, de ondersteuning vanuit de gemeente en het oordeel van de jongeren over deze ondersteuning.

Deze nota van bevindingen vormt een onderdeel van het onderzoeksprogramma naar de dienstverlening aan jongeren in de WW en WWB van de Inspectie SZW, waarin de vraag centraal staat in hoeverre de uitvoering adequaat is.

2.2 Doelstelling onderzoek

Met het onderzoeksprogramma wil de Inspectie een bijdrage leveren aan het realiseren van een adequate uitvoering van de WW en WWB aan jonge werklozen. In dit kader schetst de Inspectie in voorliggend onderzoek enerzijds kwantitatieve contextinformatie op landelijk niveau over jongeren in de WWB, anderzijds wordt door middel van de resultaten uit een enquête onder jongeren in de WWB het perspectief van de jongeren zelf op de dienstverlening in beeld gebracht.

2.3 Onderzoeksvragen

In dit onderzoek zal antwoord worden gegeven op de volgende vragen:

- In hoeverre neemt de kans om uit te stromen uit de WWB voor jongeren af naarmate de verblijfsduur in de uitkering toeneemt?;
- Welk deel van de jonge WWB'ers maakt gebruik van een re-integratievoorziening vanuit de gemeente?;
- Welk deel van de jongeren die uit de WW stromen zien we terug in de WWB?

Daarnaast zal een antwoord worden gegeven op de vragen hoe jongeren in de WWB naar werk zoeken, welke ondersteuning vanuit de gemeente ze daarbij zelf ervaren en hoe zij deze ondersteuning beoordelen.

2.4 Toetsingskader

Voor het totale onderzoeksprogramma is een toetsingskader opgesteld, welke bestaat uit de volgende aspecten: het faciliteren van de zelfredzaamheid van de jongere, de mate waarin de dienstverlening vraaggericht is, in hoeverre er in de uitvoering samenwerking plaatsvindt, of er voldoende gehandhaafd wordt en wat er wordt gedaan aan ondersteuning ten behoeve van arbeidsinschakeling. Zie verder het toetsingskader in de bijlage.

In het onderdeel bestandsanalyse wordt vooral naar de 'outcome' van het gehele pallet aan uitvoering en beleid aan jongeren gekeken, door de uitstroom- en blijfkansen van jongeren in de WWB te bezien. Ook wordt in dit onderdeel bekeken hoe vaak er aan ondersteuning t.b.v. arbeidsinschakeling aan deze groep wordt aangeboden. De enquête onder jongeren in de WWB levert inzichten op over alle aspecten van het toetsingskader, steeds vanuit het perspectief van de jongere zelf.

2.5 Onderzoeksmethode en reikwijdte uitspraken

Bestandsanalyse

Voor het onderdeel bestandsanalyse (hoofdstuk 3 t/m 5) zijn integrale bestanden met alle WW- en WWB-uitkeringen op specifieke peilmomenten gekoppeld, evenals integrale bestanden met alle door gemeenten ingezette re-integratievoorzieningen. Het gaat om bestanden die via het Centraal Bureau voor de Statistiek (CBS) door de Inspectie zijn benaderd en die aan de kwaliteitseisen van het CBS voldoen. Aangezien het om integrale, landelijk dekkende bestanden gaat kunnen op basis van deze analyses betrouwbare uitspraken worden gedaan over de onderzochte items in hoofdstuk 3 t/m 5.

Enquête onder WWB-jongeren

De enquête is uitgezet onder een steekproef van ca. 3.000 jongeren in de WWB van 24 tot 27 jaar, waarvan zo'n 20%, dus ca. 600 hebben gerepsondeerd. Deelnemers konden de vragenlijst zowel schriftelijk als digitaal invullen.

Met betrekking tot de representativiteit van het onderzoeksbestand met de 600 jonge WWB'ers spelen er twee aspecten een rol:

1. De steekproef

De steekproef met de 3.000 jonge WWB'ers aan wie een vragenlijst is verstuurd is in opdracht van de Inspectie getrokken door het UWV. Tijdens de analyse is gebleken dat de steekproeftrekking niet aselekt is verricht. Er is aantoonbaar geselecteerd op leeftijd, wat tot gevolg heeft gehad dat de steekproef volledig bestond uit jongeren tussen de 24 en 27 jaar. Er zijn geen WWB-jongeren van 23 jaar of jonger benaderd. Hoewel er geen aanwijzingen zijn die er op duiden dat er ook op andere kenmerken selectie heeft plaatsgevonden valt dit niet helemaal uit te sluiten.

2. De hoge non-respons

Zoals gezegd heeft ongeveer 20% van de benaderde jongeren de vragenlijst ingevuld en geretourneerd, 80% heeft dit dus niet gedaan. Een dergelijk hoge non-respons brengt het risico met zich mee dat er bepaalde subgroepen ondervertegenwoordigd zijn in de respons. Mocht er zich een ondervertegenwoordiging hebben voorgedaan, dan laat deze zich achteraf moeilijk vaststellen. Dit omdat er hierbij niet primair gedacht moet worden aan ondervertegenwoordiging naar achtergrond-

kenmerken als leeftijd, geslacht of opleidingsniveau, maar meer naar aspecten waar in de vragenlijst naar gevraagd is. Denkbaar is bijvoorbeeld dat jongeren die ontevreden zijn over (elementen van) de dienstverlening in mindere mate geneigd zijn deel te nemen aan het onderzoek.

Gegeven bovenstaande twijfels bij de representativiteit van het onderzoeksbestand is het van belang een voorbehoud te maken bij de bevindingen in hoofdstuk 6. Aangezien er alleen 'oudere jongeren' (24 tot 27 jaar) zijn benaderd, blijft de reikwijdte van de resultaten in ieder geval beperkt tot dit leeftijdscohort.

2.6 Onderzoekperiode

Bij de bestandsanalyse zijn bestanden over de WW, WWB en re-integratievoorzieningen over de periode 2013 tot en met juni 2014 beschouwd.

De enquête onder jongeren in de WWB is afgenomen in de maanden november/december 2014. Hiervoor is een steekproef getrokken onder de populatie die in september 2014 een WWB-uitkering ontving. In de vragenlijst zijn vragen opgenomen waarin de respondent wordt gevraagd terug te kijken, in de meeste gevallen van een half jaar tot 1 jaar.

3 Uitstroom- en blijfkans van jongeren in de WWB

3.1 Uitstroomkans en risico op herinstroom na 12 maanden

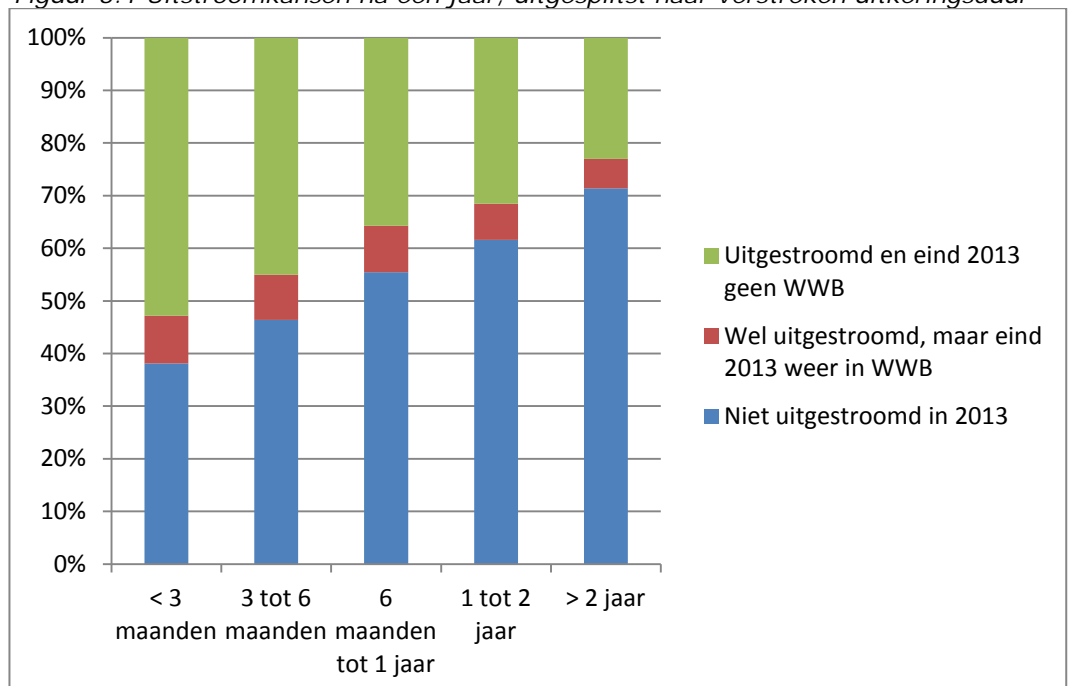
Eind 2012 zaten er ongeveer 35.000 jongeren tot 27 jaar in de WWB. Na een jaar (eind 2013) ontving ruim 6 op de 10 van deze jongeren nog steeds (54%) of opnieuw (8%) een bijstandsuitkering. Iets minder dan 40% van de jongeren die eind 2012 nog bijstand ontvingen was aan het eind van 2013 uit de WWB.

Tabel 3.1 Aantal en aandeel uitstromers na een jaar, van jongeren die eind 2012 WWB ontvingen

	Niet meer in de WWB ultimo '13	Wel uitgestroomd, maar ultimo '13 weer in de WWB	Niet uitgestroomd in 2013
Aantal	13.400	2.700	19.300
Percentage	38%	8%	54%

De kans om na een jaar uit de WWB te zijn gestroomd blijkt sterk gerelateerd te zijn aan de duur dat de jongere in de uitkering zit. Van de jongeren die eind 2012 een WWB-uitkering ontvangt én die op dat moment minder dan 3 maanden in de uitkering zit, is in de loop van 2013 ruim 60% uitgestroomd. Een deel hiervan (ca 10%) is eind 2013 opnieuw in de WWB terechtgekomen, waardoor het aandeel van deze groep dat op 31 december 2013 (weer) in de WWB zit tegen de 50% uitkomt. Dit percentage neemt toe naarmate de uitkeringsduur stijgt. Zo is van de jongeren die eind 2012 6 maanden tot 1 jaar in de WWB zaten, ongeveer 65% eind 2013 nog steeds of opnieuw WWB'er. Het percentage 'blijvers' stijgt verder naar ruim 75% onder jongeren die eind 2012 al meer dan 2 jaar in de WWB verbleven. Kortom, hoe langer de jongere in de uitkering zit, hoe lastiger het blijkt om hier (duurzaam) uit te geraken.

Figuur 3.1 Uitstroomkansen na een jaar, uitgesplitst naar verstreken uitkeringsduur

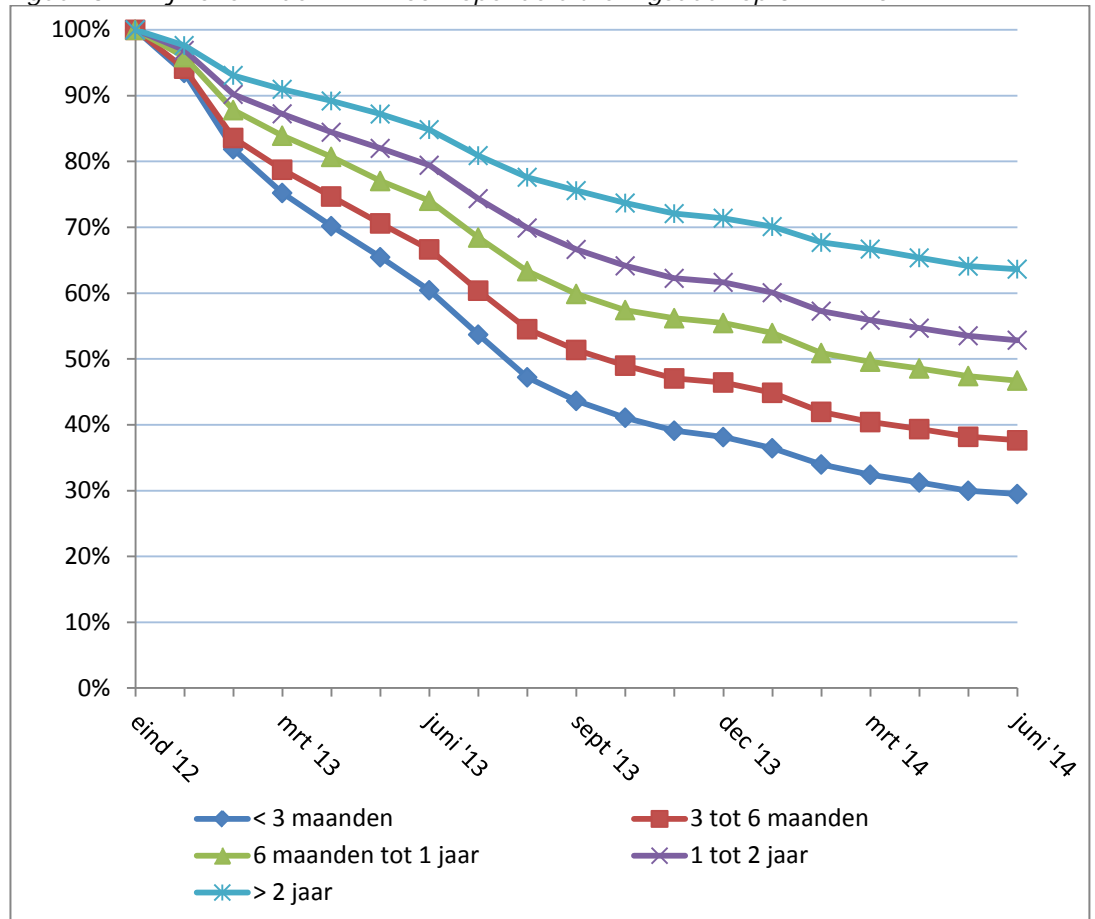


3.2 Ontwikkeling in uitstroom- en blijfkansen jongeren

In de voorgaande paragraaf is gezien welk deel van de jongeren die op 31 december 2012 een WWB-uitkering ontving, na exact een jaar nog steeds in de WWB zat dan wel welk deel inmiddels was uitgestroomd. In deze paragraaf wordt nader gezien hoe de blijfkansen (en als spiegelbeeld de uitstroomkansen) zich ontwikkelen in de loop van de tijd. Daarvoor is van dezelfde jongeren die eind 2012 in de WWB zaten bekeken welk deel er in de periode t/m juni 2014 is uitgestroomd en zo ja, na hoeveel maanden. In deze analyse is geabstraheerd van eventuele herinstroom in de WWB.

In figuur 3.2 wordt weergegeven welk deel van de jongeren die eind 2012 in de WWB zaten, in de periode januari 2013 t/m juni 2014 is uitgestroomd dan wel in de uitkering is gebleven. Hierbij is net als in de voorgaande paragraaf een uitsplitsing gemaakt naar de inmiddels verstreken uitkeringsduur aan het begin van de meting (31 december 2012). Jongeren die eind 2012 minder dan 3 maanden in de WWB zaten, blijken vooral de eerste maanden relatief veel uit te stromen: na een kwartaal is ruim een kwart uitgestroomd en na half jaar geldt dat voor 40% (en zit 60% dus nog in de bijstand). Na een maand of 7 à 8 vlakt de uitstroomkans duidelijk af. Uiteindelijk blijken 3 op de 10 jongeren uit deze groep eind juni 2014 nog steeds een WWB-uitkering te ontvangen, zonder één keer uitgestroomd te zijn geweest. Dit percentage 'blijvers' loopt snel op naarmate jongeren worden beschouwd die bij aanvang van de geanalyseerde periode al langer WWB ontvingen. Vanaf een lopende uitkeringsduur van een 1 jaar blijkt de 'blijfkans' boven de 50% te liggen.

Figuur 3.2 Blijfkans in de WWB naar lopende uitkeringsduur op 31-12-2012



4 Re-integratievoorzieningen jongeren in de WWB

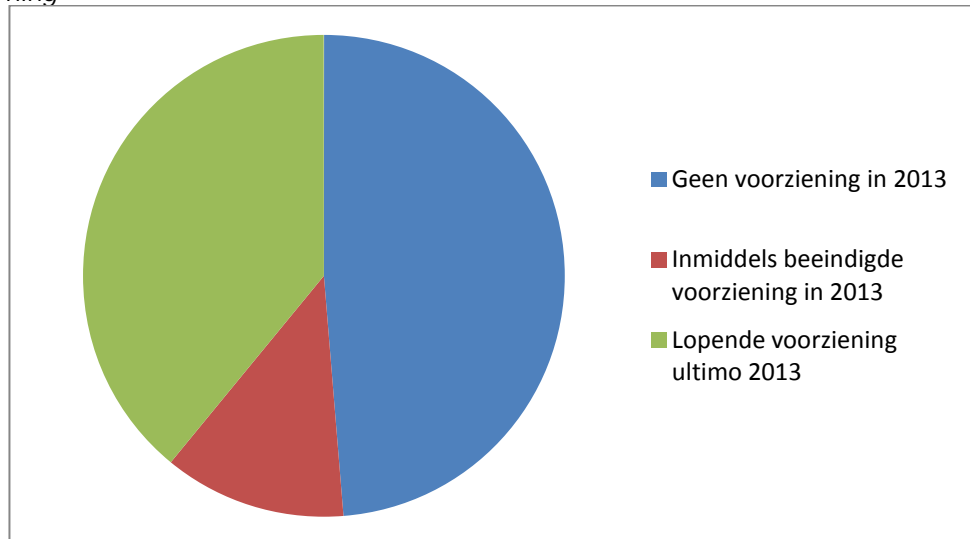
4.1 Inleiding

In dit hoofdstuk wordt gezien voor welk deel van de jongeren in de WWB een re-integratievoorziening¹ is ingezet. Het gaat hierbij om een door de gemeente ingezette voorziening die tot doel heeft een bijdrage te leveren aan de re-integratie van jongeren. Een ingezette voorziening omvat een breed begrip en kan variëren van een instrument als een sollicitatietraining tot bijvoorbeeld een uitgebreid re-integratietraject.

4.2 Re-integratievoorzieningen aan jongeren in de WWB

Eind 2013 ontvingen zo'n 37.000 jongeren tot 27 jaar een WWB-uitkering. Grofweg de helft van deze jongeren heeft in de loop van 2013 één of meerdere re-integratievoorzieningen ontvangen, uitgesplitst in 39% WWB-jongeren waarbij de voorziening nog gaande was op 31 december 2013 en 12% waarbij de voorziening inmiddels was beëindigd². De andere helft van de jongeren die eind 2013 in de WWB zat, was in 2013 niet voor een re-integratievoorziening in aanmerking gekomen.

Figuur 4.1 Jongeren in de WWB op 31-12-2013, uitgesplitst naar geen re-integratievoorziening in 2013, inmiddels beëindigde voorziening en lopende voorziening



¹ Een re-integratievoorziening is een activiteit die door een gemeente wordt ingezet nadat de gemeenten heeft vastgesteld dat de cliënt een belemmering heeft die directe arbeidsinschakeling bemoeilijkt: er is een afstand tot de arbeidsmarkt. De voorziening is er op gericht de afstand tot de arbeidsmarkt van een individuele cliënt te verkleinen, waarbij het lange termijn doel altijd arbeidsinschakeling is. Het is niet relevant of een voorziening door de gemeenten zelf wordt uitgevoerd of ingekocht.

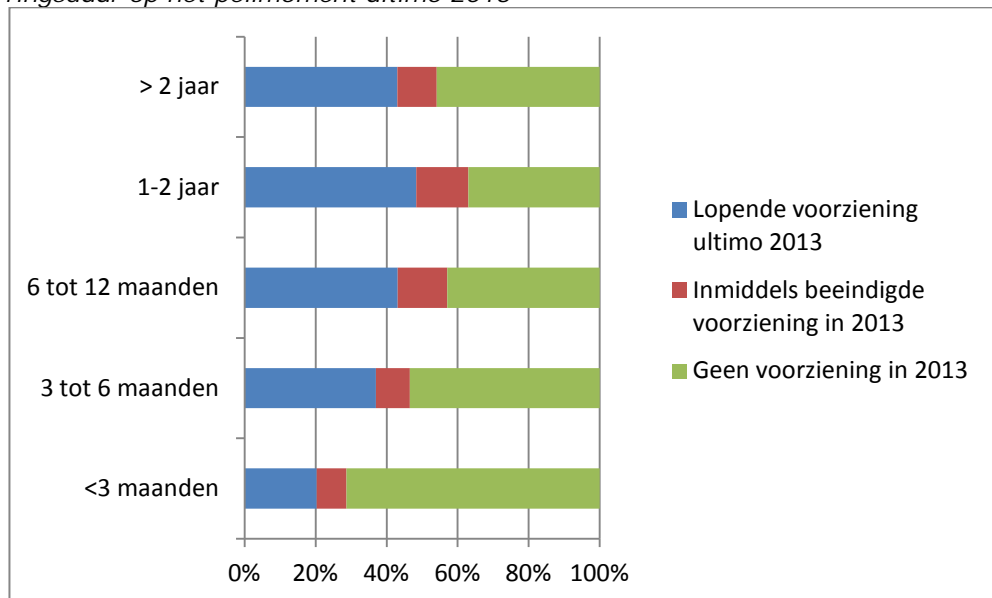
² Cijfers over het gebruik van re-integratievoorzieningen zijn afkomstig uit de Statistiek Re-integratie door Gemeenten (SRG), die in opdracht van het Ministerie van Sociale Zaken en Werkgelegenheid door het CBS wordt bijgehouden en waarvoor iedere gemeente halfjaarlijks cijfers aanlevert aan het CBS. De SRG levert een integraal beeld van de inzet van re-integratievoorzieningen door Nederlandse gemeenten, waarbij een re-integratievoorziening wordt gedefinieerd als een voorziening die tot doel heeft bij te dragen aan de re-integratie en kan variëren van een klein instrument als een sollicitatietraining tot een uitgebreid traject.

4.3 Voorzieningen aan jongeren naar uitkeringsduur

Jongeren die 1 tot 2 jaar in de WWB zitten blijken het vaakst een re-integratievoorziening te ontvangen: van deze groep krijgt op het peilmoment (31-12-2013) bijna de helft een voorziening, terwijl daarnaast 15% van deze groep eerder in 2013 al een voorziening kende, die eind 2013 beëindigd is. Ook jongeren die 6 tot 12 maanden in de WWB zitten ontvangen relatief vaak (ruim 40%) een re-integratievoorziening.

Dit geldt veel minder voor WWB-jongeren van wie de uitkering nog relatief kort loopt. Zo heeft van de jongeren die eind 2013 maximaal 3 maanden in de WWB zitten, op het peilmoment 1 op de 5 een voorziening. Van jongeren met een uitkeringsduur tussen de 3 en 6 maanden geldt dit voor iets meer dan één derde. Zie verder figuur 4.2.

Figuur 4.2 Aandeel WWB-jongeren met re-integratievoorziening, naar lopende uitkeringsduur op het peilmoment ultimo 2013



5 Jongeren vanuit de WW naar de WWB

Hoe langer iemand gewerkt heeft, des te langer de periode waarop recht op WW geldt. Aangezien jongeren die voor WW in aanmerking komen nog relatief kort werkzaam zullen zijn geweest, hebben zij over het algemeen slechts enkele maanden WW-recht opgebouwd. Meestal gaat het bij jongeren in de WW om een recht van 3 tot maximaal 6 maanden.

Lang niet alle jongeren die in de WW terechtkomen, lukt het om binnen deze periode het werk te hervatten. Zo lang de werkloosheid voortduurt kan er na de WW een beroep worden gedaan op een WWB-uitkering. Wel gelden voor de WWB andere, veelal strengere voorwaarden. Zo mag de werkloze over slechts beperkt eigen vermogen beschikken en wordt getoetst of er sprake is van een verdienende partner.

Welk deel van de WW-uitstroom onder jongeren komt er nu in de WWB terecht? De Inspectie heeft het cohort van alle jongeren die in januari 2013 uit de WW zijn gestroomd geanalyseerd. Daarbij is gekeken welk deel van deze jongeren in de loop van 2013 een WWB-uitkering heeft ontvangen. Dit blijkt voor 13% van de WW-uitstromers te gelden, waarbij sommigen direct na afloop van de WW-uitkering al in de WWB terechtkwamen, terwijl anderen pas enkele maanden na afloop van de WW de WWB zijn ingestroomd. Van alle jongeren die uit de WW stromen blijkt ruim de helft de maximale WW-duur opgebruikt te hebben. Een kleine 40% van de jonge WW-uitstromers verlaat de WW vanwege werkhervatting. Bij de overige uitstromers gaat het bijvoorbeeld om een maatregel als gevolg van het niet nakomen van de verplichtingen of om een overgang naar een andere uitkering (ZW of AO). Zoals te verwachten zijn er forse verschillen in de mate waarin jongeren die in januari 2013 uit de WW zijn gestroomd gedurende 2013 een beroep op de WWB doen, naar de reden van WW-uitstroom. Van de WW-uitstromers in januari 2013 vanwege het bereiken van de maximale WW-duur heeft 21% in de loop van 2013 een beroep gedaan op de WWB. Bij de WW-uitstromers in januari 2013 als gevolg van werkhervatting heeft slechts 2% later in het jaar een WWB-uitkering ontvangen.

Het UWV doet op reguliere basis onderzoek naar de doorstroom van de WW naar de bijstand. In de meest recente publicatie³ komt het UWV over heel 2013 op een doorstroompercentage van 5,9% voor jongeren in de WW. Dit aandeel ligt dus een stuk lager dan waar de Inspectie op uit is gekomen (13%). Dit zal vooral samenhangen met het feit dat het UWV de 'directe' doorstroom van de WW naar de WWB in beeld heeft gebracht. Directe doorstroom heeft het UWV nader geoperationaliiseerd door te bezien welk deel van de WW-uitstroom, in de periode van 30 dagen voor tot 90 dagen na de einddatum van de WW-uitkering, in de WWB is gestroomd. Daarnaast geldt het genoemde UWV-percentages voor de WW-populatie tot 25 jaar, terwijl de Inspectie jongeren tot 27 jaar in de analyse heeft betrokken.

Tabel 5.1 Jongeren vanuit de WW naar de WWB in 2013

Instroom WWB in 2013 van alle WW-uitstroom in jan 2013	Instroom WWB in 2013 van WW-uitstroom naar max. duur in jan 2013	Instroom WWB in 2013 van WW-uitstroom naar werk in jan 2013	Directe doorstroom 25-minners 2013 (UWV-analyse)
13%	21%	2%	6%

³ "Na de WW in de bijstand", UWV, oktober 2014.

6 Resultaten enquête onder jonge WWB'ers

6.1 Inleiding

In de periode november-december 2014 is een vragenlijst uitgezet onder ruim 3.000 WWB'ers van 24 tot 27 jaar⁴. Uiteindelijk hebben ongeveer 600 WWB'ers uit deze leeftijdscategorie de vragenlijst ingevuld, dat betekent een respons van ca. 20%. De hoge non-respons en opgetreden onvolkomenheden bij de steekproeftrekking beperken de reikwijdte van de bevindingen (zie ook paragraaf 1.5) in dit hoofdstuk, die dan ook vooral als indicatief dienen te worden beschouwd. De bevindingen hebben geen betrekking op jonge WWB'ers beneden de 24 jaar, aangezien deze populatie niet vertegenwoordigd was in de steekproef. Verder moet er bij sommige vragen rekening worden gehouden met de mogelijkheid van sociaal wenselijke beantwoording, waardoor er in voorkomende gevallen wellicht een te rooskleurig beeld ontstaat.

In de vragenlijst is jongeren onder meer gevraagd in te gaan op hun zoekgedrag naar werk, op de ondersteuning die ze ervaren vanuit de sociale dienst en op hun kennis ten aanzien van hun rechten en plichten die horen bij de uitkering. In de volgende paragrafen worden de belangrijkste resultaten gepresenteerd. Daar waar relevant en significant zal een onderscheid worden gemaakt tussen jongeren die nog relatief kort in de WWB zitten (maximaal 1 jaar) en jongeren die al langer in de uitkering verblijven (langer dan 1 jaar in de WWB).

6.2 Het zoekgedrag van jongeren in de WWB

Jonge WWB'ers is gevraagd of zij de afgelopen 6 maanden iets hebben gedaan om aan het werk te komen. Van alle in het onderzoek betrokken jongeren heeft tweederde in het laatste half jaar actief naar werk gezocht. Het aandeel actief zoekenden is significant hoger bij jongeren die relatief kort in de WWB zitten dan bij jongeren die al langer in de uitkering verblijven (respectievelijk 75% en 63%).

Redenen om niet actief te zoeken

Jongeren die op dit moment niet op zoek zijn naar werk geven hiervoor als belangrijkste verklaring dat men met lichamelijke ofwel psychische klachten kampt die het zoeken beletten; deze reden wordt genoemd door 1 op de 3 niet-zoekende jongeren in het onderzoek. Andere redenen zijn het volgen van een opleiding (18% van de niet-zoekers), het hebben van werk naast de WWB-uitkering (16%) en het verrichten van mantelzorg of vrijwilligerswerk (10%).

Arbeidsverplichtingen; Vrijstelling en afspraken over aantal sollicitaties

Op de vraag of men op dit moment door de sociale dienst is vrijgesteld van de verplichting om naar werk te zoeken of mee te werken aan re-integratie geeft 58% van de jongeren aan dat dit het geval is (52% van degenen met een uitkeringsduur tot 1 jaar, 61% onder jongeren die langer dan een jaar in de WWB zitten). Van belang is hierbij op te merken dat het om de perceptie van de jongeren zelf gaat en dat er niet gevraagd is naar de door de sociale dienst afgegeven formele ontheffingen. De helft van deze jongeren heeft het afgelopen half jaar wel actief naar werk gezocht.

⁴ Deze enquête onder jonge WWB'ers maakte onderdeel uit van een brede cliëntenenquête onder WWB'ers, WW'ers en arbeidsgehandicapten, uitgezet in opdracht van de Inspectie SZW. Zie verder de methodologische bijlage.

Wanneer de jongeren die zelf aangeven niet vrijgesteld te zijn wordt gevraagd of er afspraken zijn gemaakt met de sociale dienst over het aantal te verrichten sollicitatieactiviteiten dan geeft 45% aan dat dit niet het geval is en 17% dit niet te weten. Een duidelijke minderheid (38%, 51% onder degenen die korter dan een jaar in de WWB zitten en 29% onder de groep langer dan een jaar in de WWB) zegt hier dus wel afspraken over gemaakt te hebben. Gecombineerd met het gegeven dat meer dan de helft zegt een vrijstelling te hebben, bedraagt het aandeel jonge WWB'ers in het onderzoek, met voor hen bekende afspraken over het aantal te verrichten sollicitaties minder dan 20% (onder jongeren korter dan een jaar in de WWB ca. 25%).

Wijze van werk zoeken

Jongeren die het afgelopen half jaar actief naar werk hebben gezocht maken hiervoor van verschillende kanalen gebruik. Voor het zoeken van vacatures wordt in algemene zin het meest gebruik gemaakt van internet. Specifiek werk.nl wordt wekelijks door 43% van de onderzochte jongeren bekeken. Zo'n 1 op de 8 werkzoekende jonge WWB'ers maakt in het geheel geen gebruik van werk.nl als bron voor vacatures. Een kwart van deze werkzoekende jongeren kijkt wekelijks naar vacatures op een Werkplein, daar staat tegenover dat 30% dit nooit doet.

Tabel 6.1 Waar zoeken jonge WWB'ers naar vacatures?

	Wekelijks	Maandelijks	Minder dan 1x per maand	Nooit
Op het Werkplein	25%	22%	23%	29%
Op www.werk.nl	43%	24%	18%	16%
Op andere internetsites	72%	19%	6%	3%
In kranten of tijdschriften	42%	19%	13%	26%
Informeren bij familie, vrienden of relaties	52%	26%	15%	7%
Netwerken	42%	23%	18%	17%

Van alle jongeren in het onderzoek geeft 18% aan zijn of haar CV (nog) niet op werk.nl te hebben geplaatst (11% onder kortdurende WWB'ers en 23% onder jonge WWB'ers vanaf 1 jaar in de uitkering). Tweederde (65%) geeft aan dit wel te hebben gedaan, terwijl 17% zegt dit niet te weten.

Perceptie onder jonge WWB'ers t.a.v. het vinden en accepteren van werk

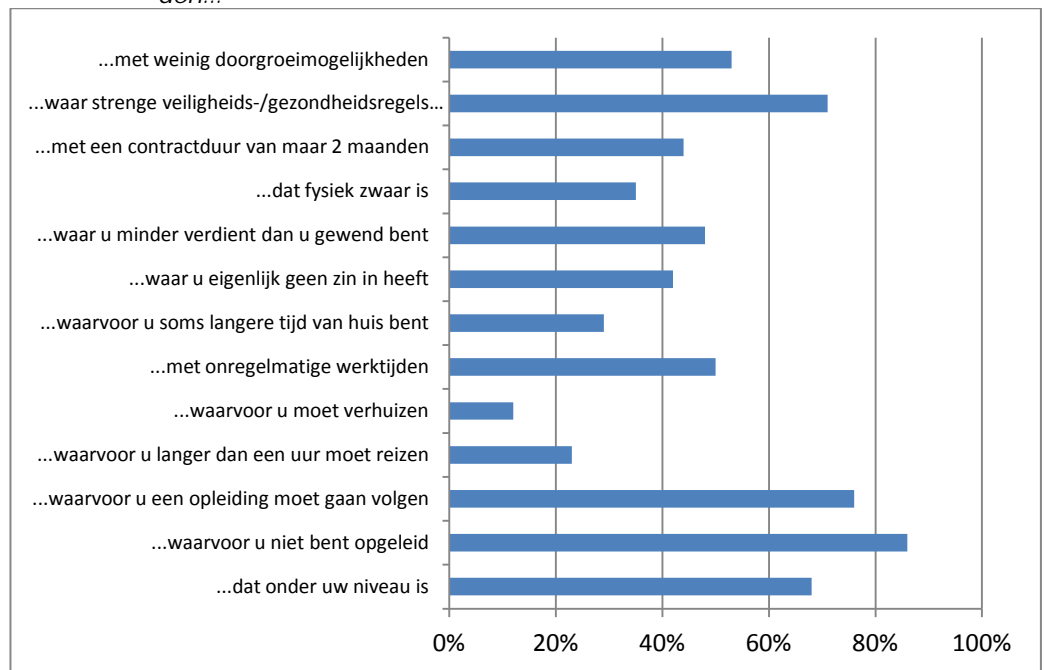
Jongeren in het onderzoek is een aantal stellingen voorgelegd over het zoeken naar werk. Hoewel driekwart van hen expliciet aangeeft gelukkiger te zijn indien een baan gevonden wordt en tweederde meldt de komende periode daadwerkelijk werk te gaan zoeken, geeft een ruime meerderheid (59%) aan niet te verwachten dat werk gevonden zal worden, ondanks de moeite die men zich hiervoor wil getroosten.

Tabel 6.2 Stellingen ten aanzien van het zoekgedrag van jongeren

	Ja	Nee
Ik ben van plan de komende periode werk te gaan zoeken	67%	33%
Ik zou gelukkiger zijn als ik een baan vind	76%	24%
Ik wil op dit moment graag werken	71%	29%
Het wordt van mij verwacht dat ik een baan vind	64%	36%
Mensen die belangrijk voor mij zijn, vinden dat ik moet werken	56%	44%
Ik kan werk vinden als ik daar echt moeite voor doe	41%	59%

Tevens is jonge WWB'ers gevraagd of men werk zou aanvaarden waarbij sprake is van een specifiek 'nadeel', zie figuur 6.1. Een meerderheid van de jongeren geeft aan hiertoe niet bereid te zijn wanneer sprake is van een baan met: een reistijd langer dan een uur, of waarvoor de jongere zou moeten verhuizen, of waarbij de jongere soms langere tijd van huis zal zijn, of waar hij/zij eigenlijk geen zin in heeft, of waarmee minder verdiend wordt dan men gewend is, of dat fysiek zwaar is, of met een contractduur van maximaal 2 maanden.

Figuur 6.1 Aandeel jonge WWB'ers in het onderzoek dat bereid is werk te aanvaarden...



Wanneer jonge WWB'ers vervolgens wordt gevraagd of men verwacht daadwerkelijk binnen een half jaar betaald werk te vinden, dan geeft iets minder dan de helft van hen aan dit te verwachten (41%, uitgespit in 51% kortdurende WWB'ers en 35% onder WWB'ers die langer dan een jaar in de uitkering zitten). Daar staat tegenover dat 59% niet verwacht binnen een halfjaar aan het werk te zijn, waarbij 10% aangeeft überhaupt niet meer te verwachten om aan het werk te komen (7% onder kortdurende WWB'ers, 13% onder langdurende WWB'ers).

Als belangrijkste redenen die het voor de onderzochte jongeren moeilijk maken om een betaalde baan te vinden noemen deze jongeren het ontbreken van voldoende werkervaring (door 50% genoemd), een niet op de arbeidsmarkt aansluitende opleiding (44%) en psychische (40%) dan wel lichamelijke (34%) beperkingen. Regelmatig wordt een combinatie van redenen genoemd.

6.3 Ondersteuning aan jongeren in de WWB

Wel of geen ondersteuning sociale dienst afgelopen half jaar

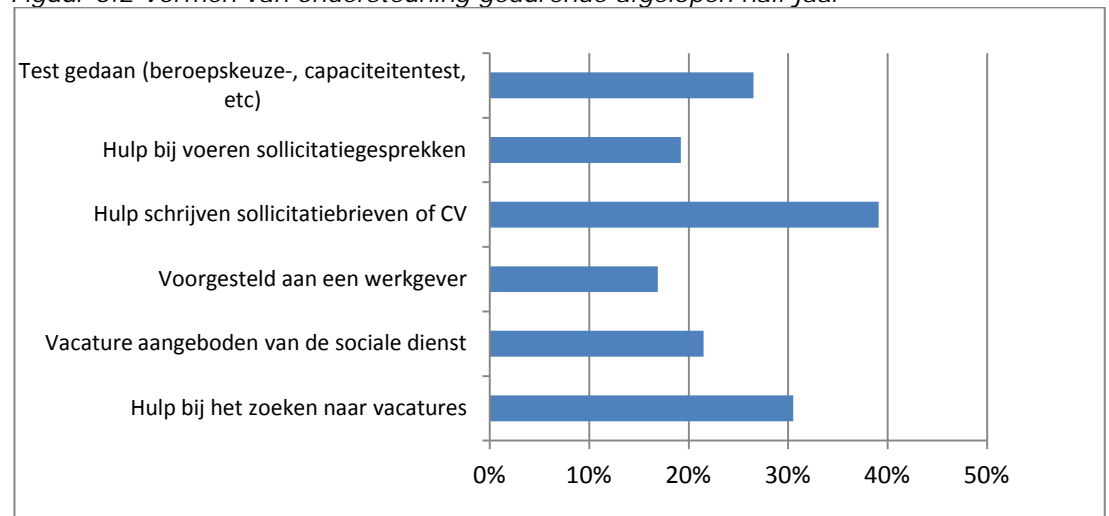
Van alle jongeren in het onderzoek geeft 36% aan het afgelopen half jaar geen ondersteuning van de sociale dienst te hebben ontvangen dan wel gebruik te hebben gemaakt van de beschikbare ondersteuning, zoals een beroepskeuze- of competentietest. Er zijn hierbij geen significante verschillen tussen jonge WWB'ers die minder

dan een jaar in de WWB zitten en jongeren met een langer lopende uitkering: Ook onder degenen die minder dan een jaar in de WWB zitten zegt 1 op de 3 het afgelopen half jaar geen ondersteuning te hebben ontvangen of gebruikt.

Vormen van ondersteuning

Van degenen die hebben aangegeven in het afgelopen half jaar wel ondersteuning te hebben gehad (dit geldt dus voor ongeveer 2 op de 3 in het onderzoek betrokken WWB'ers) is in figuur 6.2 weergegeven om welke vorm van ondersteuning het daarbij ging. Het vaakst is er hulp geboden bij het schrijven van sollicitatiebrieven en CV's, dit is gedaan voor bijna 40% van de jonge WWB'ers die daadwerkelijk ondersteuning hebben gehad. Ongeveer 30% heeft hulp ontvangen bij het zoeken naar vacatures en bij ruim een kwart is een specifieke test, bijvoorbeeld op het terrein van beroepskeuze of capaciteiten, afgenomen. Ongeveer 1 van de 8 jongeren in het onderzoek die ondersteuning hebben genoten, is door de sociale dienst het afgelopen jaar direct in contact gebracht met een werkgever. Wanneer alleen de jongeren die minder dan een jaar in de WWB zitten worden gezien, dan zijn er zeer beperkte verschillen zichtbaar in de mate waarin de verschillende vormen van ondersteuning voorkomen. Alleen hulp met het schrijven van sollicitatiebrieven komt bij deze groep significant vaker voor, namelijk bij iets meer dan de helft van deze jongeren (52%).

*Figuur 6.2 Vormen van ondersteuning gedurende afgelopen half jaar**



* Omdat er meerdere antwoorden mogelijk waren tellen de percentages op tot > 100%

Contact met medewerkers van de sociale dienst

Op de vraag of de jongere een vast contactpersoon bij de sociale dienst heeft antwoordt 3 op de 4 jonge WWB'ers dat dit het geval is, ongeveer een kwart van deze jongeren heeft dus geen vast contactpersoon. Er is hierbij geen significant verschil te zien tussen jongeren die korter dan wel langer dan een jaar in de WWB zitten.

Ook is jongeren in de WWB gevraagd hoeveel gesprekken de jongere het afgelopen jaar met medewerkers van de sociale dienst gevoerd heeft, zie tabel 6.3. Ongeveer 2 op de 5 jongeren in het onderzoek heeft het afgelopen jaar meer dan 3 persoonlijke gesprekken gevoerd, ca 1 op de 5 van deze jonge WWB'ers daarentegen geen één.

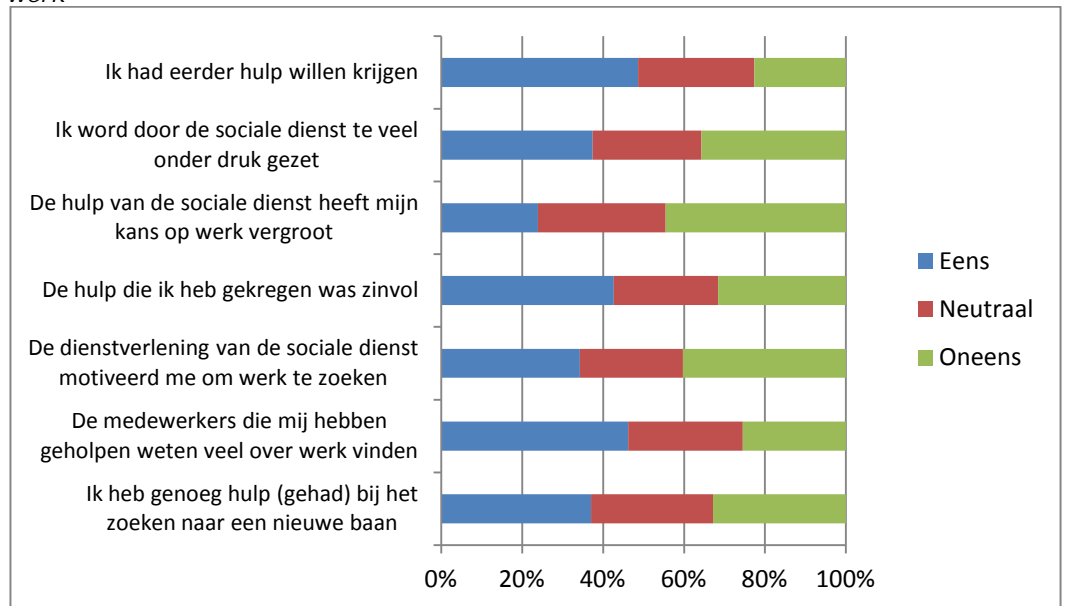
Tabel 6.3 Gevoerde gesprekken met sociale dienst afgelopen jaar

Aantal gesprekken	Aandeel WWB-jongeren
Geen	18%
1	13%
2	18%
3	12%
Meer dan 3	39%

Oordeel jongeren over de hulp van de Sociale Dienst bij het zoeken naar werk

Jonge WWB'ers is een aantal stellingen voorgelegd over de hulp die jonge WWB'ers van de sociale dienst hebben ontvangen, specifiek bij het zoeken naar werk (zie figuur 6.3). De antwoorden van jongeren laten een zeer gemêleerd beeld zien. Het sterkst wordt de stelling dat de sociale dienst de kans op werk van jongeren heeft vergroot door de jongeren tegengesproken: er zijn ongeveer 2 keer zoveel jongeren die het oneens zijn met deze stelling dan jongeren die het er juist mee eens zijn. Verder is ongeveer de helft van de jongeren het eens met de stelling dat men eerder hulp had willen ontvangen.

Figuur 6.3 Oordeel jonge WWB'ers over de hulp van de sociale dienst bij zoeken van werk



Ondersteuning door zorg- en maatschappelijke instellingen

Zo'n 1 op de 3 jonge WWB'ers geeft aan, naast ondersteuning van de sociale dienst, ook ondersteuning van zorg- en maatschappelijke instellingen te hebben ontvangen. Het meest wordt daarbij de Geestelijke gezondheidszorg (Ggz, 15%) en de schuldhulpverlening (12%) genoemd.

Sanctionering

Op de vraag of de sociale dienst de jongere wel eens een waarschuwing heeft gegeven, de uitkering heeft verlaagd dan wel een boete heeft opgelegd, antwoordt 35% dat dit het geval is geweest. Het vaakst gaat het daarbij om een waarschuwing (22%), terwijl 13% van de jongeren in het onderzoek (ook) met een uitkeringsverlaging te maken heeft gehad. Tot slot heeft 8% (ook) een boete opgelegd gekregen.

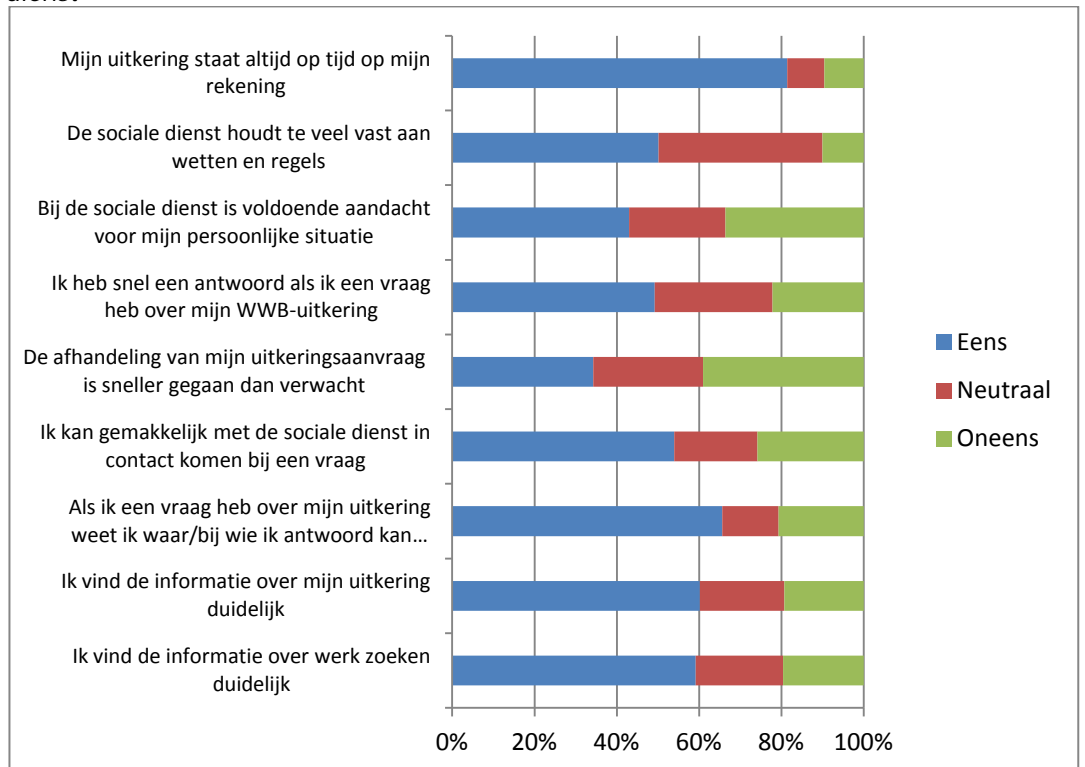
De meerderheid (tweederde) van de gesanctioneerde jongeren vond de sanctie overigens onterecht.

Algemeen oordeel over de dienstverlening van de sociale dienst

De jonge WWB'ers is gevraagd een rapportcijfer te geven over de dienstverlening van de sociale dienst in zijn geheel. 1 op de 3 jongeren beoordeelt de dienstverlening met een onvoldoende, gemiddeld komt de beoordeling uit op een 5,8. Jongeren die minder dan een jaar in de WWB zitten oordelen niet significant verschillend als jongeren die langer in de WWB zitten.

De jonge WWB'ers is vervolgens gevraagd te reageren op een aantal stellingen over de algemene dienstverlening van de sociale dienst. De resultaten hiervan staan in figuur 6.4. Hieruit valt ondermeer af te lezen dat ongeveer de helft van de jonge WWB'ers aangeeft dat de sociale dienst naar hun mening te veel vasthoudt aan wetten en regels. Over veel aspecten is de meerderheid van de jonge WWB'er positief: zo staat de uitkering volgens de meesten altijd op tijd op de rekening en weten de meeste jongeren waar men terecht kan met een vraag over de uitkering en volgt het antwoord over het algemeen snel. Ook vinden de meeste jongeren de informatie ten aanzien van uitkering en werk zoeken duidelijk.

Figuur 6.4 Algemeen oordeel jonge WWB'ers over de dienstverlening van de sociale dienst

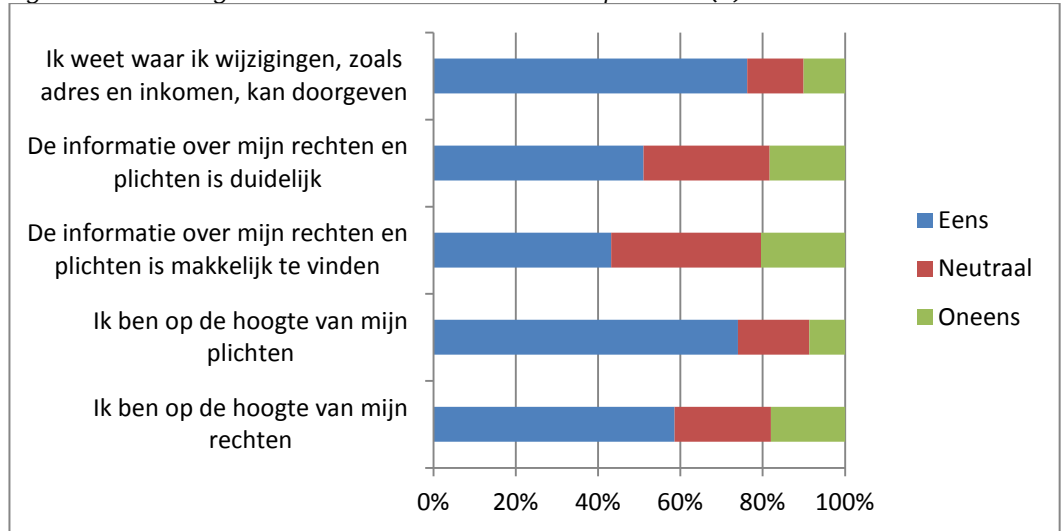


6.4

Kennis over rechten en plichten van de uitkering

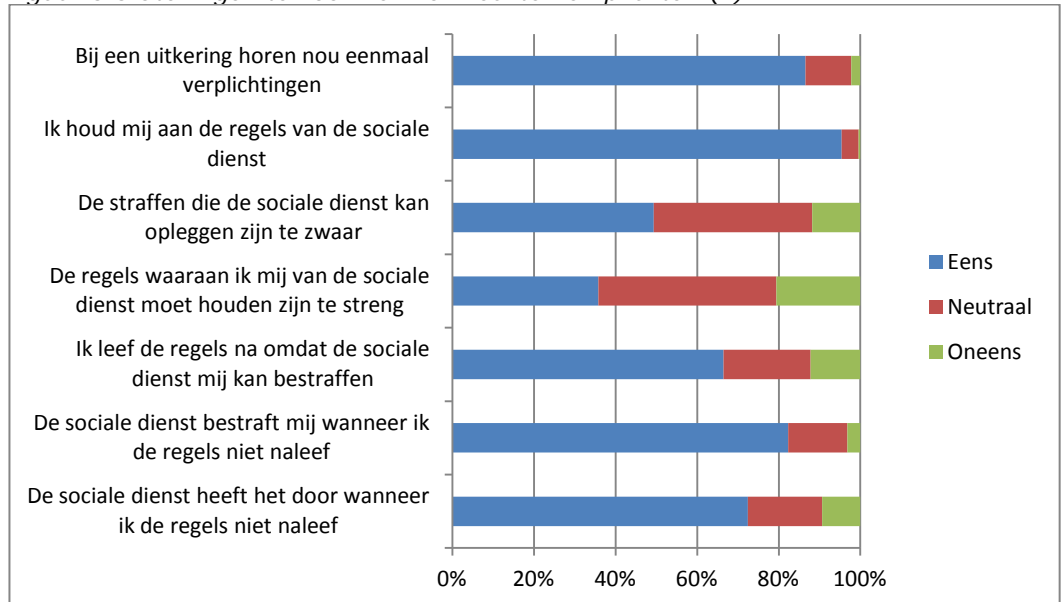
De jonge WWB'ers is ook een aantal vragen voorgelegd over de rechten en plichten die horen bij de WWB-uitkering. Figuur 6.5 maakt duidelijk dat de meeste jonge WWB'ers aangeven goed op de hoogte te zijn van hun rechten en plichten. Wel lijkt er ruimte te zijn voor verbetering wat betreft het gemak waarmee de informatie over rechten en plichten vindbaar is.

Figuur 6.5 Stellingen ten aanzien van rechten en plichten (1)



Naast voorgaande stellingen over de duidelijkheid van de rechten en plichten is jongeren een aantal stellingen van meer algemene aard over rechten en plichten voorgelegd. Hieruit komt het beeld naar voren dat er over het algemeen veel draagvlak bij jongeren is voor de geldende verplichtingen. Wel vindt een aanzienlijk deel van de jonge WWB'ers de straffen die de sociale dienst kan opleggen te zwaar. Jongeren schatten de kans dat de sociale dienst erachter komt als men de regels niet naleeft (de pakkans) over het algemeen hoog in.

Figuur 6.6 Stellingen ten aanzien van rechten en plichten (2)



Bijlage 1 Methodologische verantwoording Bestandsanalyse

De analyses in hoofdstuk 3 t/m 5 van dit rapport zijn verricht op microdatabestanden, die door de Inspectie SZW zijn benaderd op de server van het Centrum voor Beleidsstatistiek van het CBS. Hieronder wordt per onderwerp aangegeven welke bestanden benaderd zijn en welke analyses daarop verricht zijn.

Uitstroom en blijfkansen jongeren in de WWB

Voor de analyses die over dit onderwerp zijn verricht heeft de Inspectie gebruik gemaakt van de integrale WWB-bestanden (Bijstand Uitkeringen Statistiek, BUS) over de gehele jaargangen 2012 en 2013 en het halfjaarbestand over de periode januari –juni 2014.

Verrichte stappen:

1. Eerst zijn alle lopende WWB-uitkeringen eind 2012 aan 27-minners geselecteerd.
2. Vervolgens is deze selectie gekoppeld aan het bestand met alle WWB-uitkeringen in 2013 en het eerste halfjaar van 2014. Er is daarbij gekoppeld op het (door het CBS) versleutelde sofinummer. Het resultaat van deze koppeling was een bestand met voor alle lopende WWB-uitkeringen aan 27-minners ultimo 2012, informatie over het verloop van de uitkering t/m juni 2014. Welk deel is in deze periode uitgestroomd en na hoeveel maanden, en welk deel is de gehele periode in de WWB gebleven?
3. Tot slot zijn er per subgroep analyses gedaan om de uitroom- en blijfkans binnen deze subgroepen te berekenen, waarbij een subgroep werd gedefinieerd door de verstreken uitkeringsduur aan het startpunt van de analyse (eind 2012).

Re-integratievoorzieningen voor jongeren in de WWB

Voor de analyses die over dit onderwerp zijn verricht heeft de Inspectie gebruik gemaakt van enerzijds het integrale WWB-bestand (BUS) over het jaar 2013 en anderzijds van het integrale bestand met alle door gemeenten ingezette re-integratievoorzieningen (de Statistiek Re-integratie door Gemeenten, SRG) in 2013.

Verrichte stappen:

1. Eerst zijn alle lopende WWB-uitkeringen eind 2013 aan 27-minners geselecteerd.
2. Daarna is deze selectie gekoppeld aan het bestand met alle door gemeenten ingezette voorzieningen in 2013, waarbij gekoppeld is op het (door het CBS) versleutelde sofinummer. Het resultaat van deze koppeling was een bestand met van alle lopende WWB-uitkeringen aan 27-minners ultimo 2013, informatie over het al dan niet gebruik gemaakt hebben van re-integratievoorzieningen vanuit de gemeente in 2013.
3. Tot slot is er per subgroep geanalyseerd welk deel van de jonge WWB'ers er eind 2013 een voorziening ontving en welk deel er in de loop van 2013 een voorziening had ontvangen die op het peilmoment (eind 2013) inmiddels was beëindigd. De subgroepen waren daarbij gedefinieerd door de verstreken uitkeringsduur op het peilmoment, dus eind 2013.

Jongeren vanuit de WW naar de WWB

Voor de analyses die over dit onderwerp zijn verricht heeft de Inspectie gebruik gemaakt van enerzijds het integrale WW-bestand over 2013 en anderzijds het integrale WWB-bestand (BUS) over hetzelfde jaar 2013.

Verrichte stappen:

1. Eerst zijn alle in januari 2013 beëindigde WW-uitkeringen van 27-minners geselecteerd.
2. Daarna is deze selectie gekoppeld aan het bestand met alle WWB-uitkeringen in 2013, waarbij gekoppeld is op het (door het CBS) versleutelde sofinummer. Het resultaat van deze koppeling was een bestand met van alle in januari 2013 beëindigde WW-uitkeringen van 27-minners, informatie over het al dan niet gebruik maken van een WWB-uitkering in de loop van 2013.
3. Tot slot is geanalyseerd welk deel van de uitgestroomde jonge WW'ers in de eerste maand van 2013 er in de loop van 2013 een beroep heeft gedaan op een WWB-uitkering. Daarbij is het bestand met uitgestroomde jonge WW'ers gesplitst in degenen die zijn uitgestroomd vanwege werkhervatting en degenen die zijn uitgestroomd omdat de maximale WW-duur verstreken was.

Bijlage 2 Methodologische verantwoording enquête WWB-jongeren

Achtergrond enquête

De Inspectie SZW heeft eind 2014 een enquête uitgezet onder een steekproef van uitkeringsgerechtigden met een WW-, WWB- of AO-uitkering. In deze enquête is uitkeringsgerechtigden ondermeer gevraagd naar zijn of haar zoekgedrag naar werk, van welke ondersteuning vanuit gemeente ofwel UWV men daarbij gebruik maakt en hoe men de dienstverlening vanuit deze organisaties beoordeelt. De uitkeringsgerechtigden hadden de keus om de vragenlijst digitaal dan wel schriftelijk in te vullen. In totaliteit zijn 30.000 personen benaderd, de totale respons lag op ruim 30%. Het doel van deze enquête betreft enerzijds om een overkoepeld beeld te krijgen van de dienstverlening aan uitkeringsgerechtigden, waarbij voor specifieke onderzoeken van de Inspectie (zoals het jongerenonderzoek) het perspectief van de uitkeringsgerechtigden zelf in beeld kan worden gebracht. Anderzijds is de enquête bedoeld om voor de specifieke doelgroepen die vanaf 2015 onder de werking van de Participatiewet vallen (met name de WWB- en Wajong-populatie) een zogenaamde nulmeting te verrichten, om op die manier zicht te krijgen op de dienstverlening aan deze groepen voordat de Participatiewet in werking treedt.

De WWB-jongeren in de enquête

In totaliteit zijn er 3.156 jonge WWB'ers onder de 27 jaar benaderd om deel te nemen aan de enquête. Daarvan hebben er 599 een ingevulde vragenlijst geretourneerd. Dat betekent een respons van 19%. De respons onder jonge WWB'ers blijft daarmee wat achter bij de overall-respons onder WWB'ers, die ongeveer 30% bedraagt. Bij dergelijk onderzoek is een lagere respons onder jongeren geen onbekend verschijnsel. Van de 599 jonge deelnemers hebben 377 (63%) de vragenlijst digitaal ingevuld en 222 (37%) schriftelijk.

Representativiteit van de bevindingen

Met betrekking tot de representativiteit van het onderzoeksbestand met de 599 jonge WWB'ers spelen er twee aspecten een rol:

1. De steekproef

De steekproef met de 3.156 jonge WWB'ers aan wie een vragenlijst is verstuurd is in opdracht van de Inspectie getrokken door het UWV. Tijdens de analyse is gebleken dat de steekproeftrekking niet volledig aselekt is verricht. Er is aantoonbaar geselecteerd op leeftijd, wat tot gevolg heeft gehad dat de steekproef volledig bestond uit jongeren tussen de 24 en 27 jaar. Er zijn in het geheel geen WWB-jongeren van 23 jaar of jonger benaderd. Hoewel er geen aanwijzingen zijn die er op duiden dat er ook op andere kenmerken selectie heeft plaatsgevonden en het UWV dit ook niet heeft aangegeven, valt dit niet helemaal uit te sluiten.

2. De hoge non-respons

Zoals gezegd heeft ongeveer 20% van de benaderde jongeren de vragenlijst ingevuld en geretourneerd, 80% heeft dit dus niet gedaan. Een dergelijk hoge non-respons brengt het risico met zich mee dat er bepaalde subgroepen ondervertegenwoordigd zijn in de respons. Mocht er zich inderdaad een ondervertegenwoordiging hebben voorgedaan, dan laat deze zich achteraf moeilijk vaststellen. Dit omdat er hierbij niet primair gedacht moet worden aan ondervertegenwoordiging naar achter-

grondkenmerken als leeftijd, geslacht of opleidingsniveau, maar meer naar aspecten waar in de vragenlijst naar gevraagd is. Denkbaar is bijvoorbeeld dat jongeren die ontevreden zijn over (elementen van) de dienstverlening in mindere mate geneigd zijn deel te nemen aan het onderzoek.

Gegeven bovenstaande twijfels bij de representativiteit van het onderzoeksbestand is het van belang een voorbehoud te maken bij de bevindingen in hoofdstuk 6 van dit rapport. Aangezien er alleen 'oudere jongeren' (24 tot 27 jaar) zijn benaderd, blijft de reikwijdte van de resultaten in ieder geval beperkt tot dit leeftijdscohort.

Bijlage 3 Referentiekader

Het wettelijk kader voor de dienstverlening wordt gevormd door de Wet SUWI, de WW en de WWB. De dienstverlening in het kader van deze wetten vindt plaats vanuit het adagium “Werk boven uitkering”. Het doel van de dienstverlening aan werkzoekenden is werkzoekenden te faciliteren bij het vinden van werk waarbij de eigen verantwoordelijkheid voorop staat. De wettelijke eisen voor de dienstverlening gelden voor alle werkzoekenden dus ook voor jongeren. Onder jongeren verstaan wij de werkzoekenden van 18 tot 27 jaar. Deze keuze sluit aan bij de in de WWB gehanteerde leeftijdscategorie waarvoor o.a. de zoekperiode van 4 weken geldt.

In het onderzoek richten wij ons op de volgende aspecten van dienstverlening: het faciliteren van de eigen verantwoordelijkheid van de werkzoekende, de vraaggerichte dienstverlening, de handhaving, de samenwerking, en de organisatieverplichtingen. In het vervolg van dit hoofdstuk zullen deze aspecten worden uitgewerkt. Dit referentiekader geldt als uitgangspunt bij de beantwoording van de onderzoeksvragen.

In het onderzoek ligt de focus op de rol van de professional. Om zijn rol waar te kunnen maken zal ook de professional moeten worden gefaciliteerd.

Het faciliteren van de eigen verantwoordelijkheid van de werkzoekende

Wettelijke eis

Bij dienstverlening aan werkzoekenden wordt uitgegaan van eigen verantwoordelijkheid.

Norm

De professional faciliteert en stimuleert de eigen verantwoordelijkheid van de WW – en WWB-gerechtigden, spreekt hen zo nodig daarop aan en biedt ondersteuning daar waar de werkzoekende niet (geheel) in staat is tot zelfredzaamheid.

Operationalisatie

1. De professional ziet er op toe dat WWB-gerechtigden zich bij UWV inschrijven en ingeschreven blijven staan als werkzoekende.⁵
2. De professional biedt gedurende vier weken na de melding geen ondersteuning aan alleenstaanden en alleenstaande ouders jonger dan 27 jaar en gezinnen waarvan alle gezinsleden jonger dan 27 jaar zijn.⁶ In deze gevallen is ook de inzet van een re-integratievoorziening door middel van een participatieplaats niet aan de orde.⁷
3. De professional stelt bij aanvang van de WWB een op de jongere toegesneden plan van aanpak op waarin de ondersteuning wordt uitgewerkt en de verplichtingen gericht op arbeidsinschakeling en de gevolgen van het niet naleven van die verplichtingen worden opgenomen.⁸
4. De professional begeleidt de jongere bij de uitvoering van het plan van aanpak en evalueert, in samenspraak met die jongere, periodiek het plan van aanpak en stelt dit zonedig bij.⁹ Indien noodzakelijk biedt de professional, een voorziening

⁵ Artikel 9 WWB

⁶ Artikel 7, lid 3, onderdelen a en b, WWB

⁷ Artikel 7, lid 8, WWB

⁸ Artikel 44, lid 4, WWB en artikel 44a, lid 1, WWB.

⁹ Artikel 44a, lid 2, WWB

aan. Onder een voorziening wordt tevens verstaan sociale activering gericht op arbeidsinschakeling.¹⁰

De professional zorgt dat de WWB-gerechtigde voldoende kennis van de arbeidsmarkt en vaardigheden (solliciteren en netwerken) heeft om zelfstandig werk te zoeken. De professional stimuleert de eigen verantwoordelijkheid van de WWB-gerechtigden, spreekt hen zonodig daarop aan en biedt ondersteuning daar waar de werkzoekende niet (geheel) in staat is tot zelfredzaamheid.¹¹

Vraaggerichte dienstverlening

Wettelijke eis

UWV is verantwoordelijk voor het voordragen van geschikte vacatures aan werkzoekenden en het voordragen van geschikte werkzoekenden voor vacatures

Norm

De dienstverlening is afgestemd op de vraag op de arbeidsmarkt.

Operationalisatie

1. De professional stemt de dienstverlening af op de mogelijkheden op de arbeidsmarkt en zorgt ervoor dat hij die mogelijkheden zo goed mogelijk in beeld krijgt. De professional maakt daarbij gebruik van de werkgeversservicepunten
2. De professional maakt gebruik van het netwerk van werkgevers, intermediairs, uitzendbureaus, etc.
3. Als 'matching' via het elektronische vacaturesysteem (nog) niet mogelijk is, probeert de professional zelf een 'match' tot stand te brengen of deze te bevorderen.¹²
4. De professional relateert de kansen en belemmeringen van de werkzoekende aan de vraag op de arbeidsmarkt.
5. Als (volledige) uitstroom naar werk nog niet mogelijk is, bevordert de professional andere mogelijkheden die (op den duur) de arbeidsmarktkansen - gerelateerd aan de vraag op de arbeidsmarkt- vergroten zoals scholing, sociale activering of partiële uitstroom.

Handhaving

Wettelijke eis

UWV en gemeenten dragen zorg voor (digitale) handhaving.

Norm

UWV en gemeenten beoordelen periodiek of werkzoekenden uit hun doelgroep de eigen verantwoordelijkheid voor het vinden van werk en het onderzoeken van scholingsmogelijkheden oppakken door voldoende activiteiten te ondernemen met het oog op het vinden van werk (o.a. via private bemiddeling), het teruggaan naar school en andere daarbij behorende verplichtingen nakomen.

Operationalisatie

1. De professional spreekt de klant aan als diens gedrag niet in overeenstemming is met deze plichten (onder andere breed en reëel zoekgedrag).
2. De handhaving van de gemeente is afgestemd op de mate waarin de werkzoekende aan zijn verplichtingen voldoet.

¹⁰ Artikel 7, lid 1, WWB

¹¹ TK 2002-2003, 28870 nr.3

¹² Zie bij kader UWV: de professional betreft ook zo nodig informatie uit de regionale arbeidsmarktanalyses en -plannen.

Samenwerking

Wettelijke eis

UWV en gemeenten werken onderling samen en ook met andere diensten, instellingen en bestuursorganen bij de uitvoering van de wettelijke taken met het oog op een doeltreffende en klantgerichte uitoefening van die taken.

Norm

De activiteiten in de keten vinden ononderbroken(zonder stagnatie) plaats.

Operationalisatie

1. De professional spreekt de klant aan als diens gedrag niet in overeenstemming is met deze plichten (onder andere breed en reëel zoekgedrag).
2. De handhaving van de gemeente is afgestemd op de mate waarin de werkzoekende aan zijn verplichtingen voldoet.

Organisatieverplichtingen

Wettelijke eis

De gemeenteraad stelt bij verordening regels met betrekking tot het ondersteunen en het aanbieden van voorzieningen gericht op arbeidsinschakeling.

Norm

Er is een verordening waarin regels worden gegeven voor het ondersteunen en aanbieden van voorzieningen gericht op arbeidsinschakeling.

Operationalisatie

1. De gemeente heeft een verordening vastgesteld.
2. De gemeente geeft in de verordening invulling aan het ondersteunen bij arbeidsinschakeling en het aanbieden van voorzieningen gericht op arbeidsinschakeling.
3. De regels moeten in ieder geval betrekking hebben op:
 - de evenwichtige aandacht voor de groepen die het college geacht wordt te ondersteunen (WWB-gerechtigden, personen met een nabestaanden- of halfwezenuitkering op grond van de Algemene nabestaandenwet (ANW-ers) en niet-uitkeringsgerechtigden (nuggers)).
 - de verschillende doelgroepen daarbinnen.
 - de wijze waarop rekening gehouden moet worden met zorgtaken.