



Opdrachtgever

Gemeente Utrecht

Opdrachtnemer

Gemeente Utrecht, Afdeling Onderzoek

/ P. van der Bol, E. Hilhorst, E. Koster, J.

Luichjenbroer

Onderzoek

Arbeidsmarktmonitor 2015 :

werkloosheidsbenchmark en

monitoring van de Utrechtse (regionale)

arbeidsmarkt

Einddatum – 1 november 2015

Categorie

Arbeidsmarkt

Arbeidsmarktmonitor 2015 : werkloosheidsbenchmark en monitoring van de Utrechtse (regionale) arbeidsmarkt

Conclusie

Analyse van de Utrechtse arbeidsmarkt in 2014 met een doorkijk naar de komende jaren. Achtereenvolgens aandacht voor trends op de arbeidsmarkt, de ontwikkeling van de werkloosheid, de kenmerken van de beroepsbevolking en de werkzoekenden, de aard van de arbeidsplaatsen en de vacatures, en de aansluiting van vraag en aanbod. De werkloosheid in Utrecht bedraagt in 2014 7,6%, iets boven het Nederlands gemiddelde van 7,4%, maar het laagste van de G4-gemeenten. Op de ranglijst van de 30 grootste gemeenten neemt Utrecht een 11e plaats in. De arbeidsparticipatie onder hoogopgeleiden is hoog, die onder laag- en middelbaar opgeleiden lager dan gemiddeld in Nederland. Extra banen in Utrecht leiden niet direct tot minder werkloosheid of minder uitkeringen. Veel Utrechtse banen worden namelijk vervuld door mensen uit de regio of zelfs daarbuiten. Ook is een belangrijk deel van de mensen met een uitkering volgens de internationale definitie niet werkloos. Volledig arbeidsongeschikten zijn bijvoorbeeld niet beschikbaar voor de arbeidsmarkt en dus niet werkloos. Dit geldt ook voor de mensen met een arrangement 4 in het kader van de Participatiewet. Een startkwalificatie is essentieel voor economische zelfstandigheid. Dit geldt voor schoolverlaters maar ook voor oudere werkenden en werkzoekenden.

Link naar bestand

<http://www.onderzoekwerkeninkomen.nl/rapporten/tohjk8lg>

Arbeidsmarktmonitor 2015



Werkloosheidsbenchmark en monitoring van de Utrechtse (regionale) arbeidsmarkt



Gemeente Utrecht

Utrecht.nl/onderzoek

Colofon

uitgave

Afdeling Onderzoek
Gemeente Utrecht
Postbus 16200
3500 CE Utrecht
030 286 1350
onderzoek@utrecht.nl

in opdracht van

Stuurgroep Werken aan Werk
Gemeente Utrecht

internet

www.utrecht.nl/onderzoek

rapportage

Pascal van der Bol
Ester Hilhorst
Emmy Koster
Jan Luichjenbroer

informatie

Robin Tromp
030 – 286 1337

foto voorkant

Sietse Brouwer

bronvermelding

Het overnemen van gegevens uit deze publicatie is toegestaan met de bronvermelding:
afdeling Onderzoek, gemeente Utrecht

november 2015

Voorwoord

Voor u ligt de eerste Arbeidsmarktmonitor van de gemeente Utrecht. De monitor bestaat uit een analyse van de Utrechtse (regionale) arbeidsmarkt in 2014 met een doorkijk naar de komende jaren. Landelijke en regionale ontwikkelingen zijn daarin meegenomen. De gegevens in de monitor zijn belangrijk voor onze inspanningen die wij doen in het kader van Werken aan Werk, en ons streven naar de laagste werkloosheid van Nederland.

Utrecht heeft als stad bijzonder sterke troeven in handen. De centrale ligging, de jonge hoogopgeleide bevolking, Nederlands beste Universiteit én vele innovatieve en creatieve ondernemers. De economische vooruitzichten voor Utrecht zijn dan ook positief. Opvallend is ook dat Utrecht in de afgelopen moeilijke jaren haar werkgelegenheid heeft weten vast te houden, waar andere steden een daling van de werkgelegenheid zagen.

De arbeidsmarkt beperkt zich niet tot de gemeentegrenzen. Er is een duidelijke relatie met de omliggende gemeenten. We werken ook steeds meer samen, bijvoorbeeld in U10-verband of in de Arbeidsmarktregio Midden-Utrecht. Als vergelijkingsbasis voor de 'laagste werkloosheid van Nederland' kiezen we dan ook voor de CBS vergelijkingsbasis tussen Stadsgewesten.

Deze Arbeidsmarktmonitor maakt zichtbaar waar de kansen en knelpunten liggen op de (regionale) arbeidsmarkt. Hiermee geven we richting aan de inspanningen die we al doen vanuit de Uitvoeringsnota 'Werken aan Werk' en leggen de accenten voor de komende jaren. Wij hopen dat deze monitor bijdraagt aan de samenwerking en de versterking van de bedrijvigheid in Utrecht en aan het smeden van successen tussen onderwijs en arbeidsmarkt. Met als doel: meer mensen aan de slag!

Jeroen Kreijkamp
Wethouder Economische Zaken

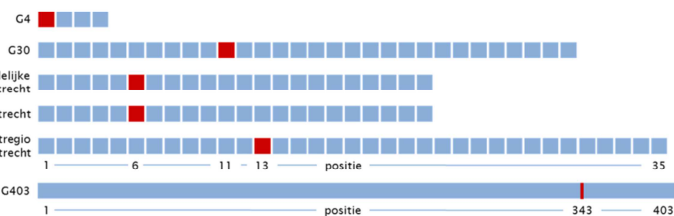
Victor Everhardt
Wethouder Werk en Inkomen

De Utrechtse Arbeidsmarkt

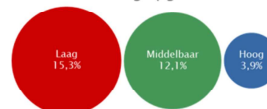
Arbeidsmarktmonitor 2015

Werkloosheid

Positie werkloosheidspercentage Utrecht in perspectief



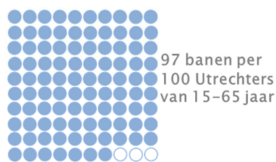
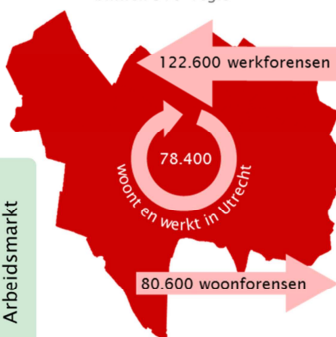
Werkloosheid voornamelijk onder laag opgeleiden



Startkwalificatie essentieel voor economische zelfstandigheid, zowel voor schoolverlaters als voor (oudere) werknemers en werkzoekenden

Arbeidsmarkt

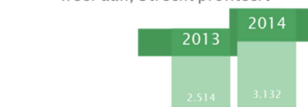
Meeste woon-werkverkeer binnen U10-regio



72% van beroepsbevolking in de U10-regio werkt binnen de eigen regio (werkloosheid U10-regio is 6,7%)

Hoogopgeleide Utrechters reizen gemiddeld grotere afstanden (23,7 km per dag)

Vacatures nemen toe, de economie trekt weer aan, Utrecht profiteert



Aantal banen in Utrecht stabiel in crisistijd

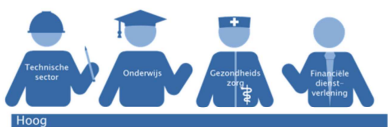
Vacatures

Kansen en baanopeningen tot 2018 per opleidingsniveau



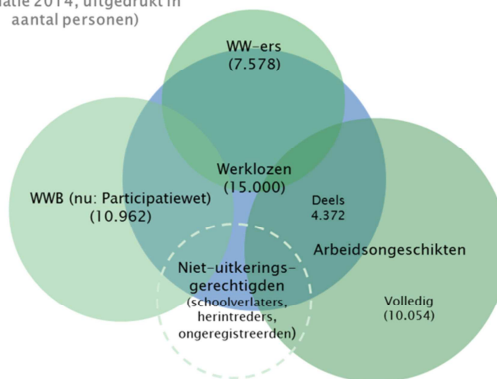
MBO-banen zullen deels verdwijnen door digitalisering en robotisering

Flexibele arbeidsrelaties nemen toe



Werkzoekenden

Werklozen voornamelijk WW'ers en deels arbeidsongeschikten (situatie 2014, uitgedrukt in aantal personen)



Bron: IB Onderzoek, CBS, EBB, PAR, UWV, TNO.

Samenvatting

Kerncijfers arbeidsmarkt gemeente Utrecht, per einde van het betreffende jaar				
	2011	2012	2013	2014
Potentiële beroepsbevolking 15-65 jaar	230.253	233.671	237.900	242.062
Netto arbeidsparticipatie (CBS)	70,9%	71,4%	70,1%	68,9%
Werkloosheid (CBS)	5,2%	5,9%	7,2%	7,6%
Aantal werklozen (CBS)	9.000	11.000	15.000	15.000
Aantal personen met uitkering (CBS)	29.060	29.700	32.660	33.620
Aantal niet-werkende werkzoekenden (UWV*)				21.000
Huishoudens met bijstand	7.541	7.731	8.521	9.269
Personen met bijstand	8.681	9.027	10.029	10.962
Aantal WW-ers	4.453	5.848	7.765	7.578
Aantal arbeidsongeschikten (UWV)	14.170	14.153	14.283	14.426
Waarvan gedeeltelijke arbeidsongeschikt (UWV)	20,7%	20,3%	20,3%	24,8%
Aantal vestigingen (PAR, april)	27.938	29.258	30.891	32.754
Aantal banen (PAR, april)	230.614	233.260	229.777	230.069
Aantal banen per inwoner 15-65 jaar	1,00	1,00	0,97	0,97
Aantal vacatures regio Midden-Utrecht (UWV)			2.514	3.132
Spanningsindicator arbeidsmarkt UWV	gemiddeld	ruim	ruim	ruim

* de definitie van NWW is gewijzigd waardoor vergelijking in de tijd niet mogelijk is

Trends en ontwikkelingen op de arbeidsmarkt

Conjuncturele ontwikkelingen

- Na moeilijke jaren groeit de economie weer licht. De meeste bedrijfssectoren laten volgens het ING Economisch Bureau in 2015 economisch herstel zien. Alleen de zorgsector krimpt door lagere budgetten. De provincie Utrecht laat een bovengemiddelde groei zien door het herstel in de zakelijke dienstverlening en de groothandel.
- De uitzendbranche geldt als een vroegsignalering voor ontwikkelingen op de arbeidsmarkt. Na een groei van het aantal uitzenduren vanaf begin 2014 neemt in 2015 voor het eerst in drie jaar het aantal banen in Nederland weer toe. Het UWV verwacht dat de banengroei in de provincie Utrecht in 2015-2016 hoger zal zijn dan landelijk.

De toekomst van werk

- CBS en TNO onderzochten de flexibilisering van arbeid. Het aandeel werknemers met een flexibele arbeidsrelatie is toegenomen van 12% in 2001 tot 21% in 2014. Het gaat hier om tijdelijke contracten (eventueel met uitzicht op vast) en oproep- en uitzendkrachten. Daarnaast groeide het aandeel zzp'ers in deze periode van 7% tot 12%.
- CPB en SCP berekenden dat sinds 1990 het verschil in uurloon tussen laag- en hoogopgeleiden groeide. Ook groeide het aandeel laagopgeleiden met laagbetaald en

onzeker werk. Laagopgeleiden kunnen steeds moeilijker meekomen op de arbeidsmarkt. Het aandeel laagopgeleiden op de arbeidsmarkt neemt af doordat iedere nieuwe generatie gemiddeld hoger opgeleid is. Scholing (de juiste startkwalificatie, om- en bijscholing) is dan ook van groot belang om armoede te voorkomen.

- Randstad Nederland ziet een trend van baan- naar werkzekerheid. Dienstverbanden worden korter, het blijven leren van nieuwe vaardigheden wordt belangrijker.
- Oxford University en het Rathenau Instituut constateren dat door digitalisering veel banen zullen verdwijnen. Mogelijk wordt zelfs 50% van de banen in de komende 20 jaar in verregaande mate geautomatiseerd. In het verleden ging het vooral om laaggeschoold werk. Voor de (nabije) toekomst heeft dit vooral gevolgen voor MBO-banen zoals administratief werk, boekhouden, procesbewaking en productbeoordeling. Ook zullen banen van hoogopgeleiden verdwijnen door flexibilisering en internationalisering van arbeid.
- De aanwezigheid van hoogopgeleiden zorgt voor extra banen voor lager opgeleiden, bijvoorbeeld in de horeca. Een deel van die banen wordt echter ingevuld door hoger opgeleiden, bijvoorbeeld door de studentenpopulatie. Daarnaast is er sprake van regionale verdringing: de stad biedt ook werk aan laagopgeleiden uit de regio. In de provincie Utrecht bedraagt de verdringing door overkwalificatie 12,5%. Dat is lager dan gemiddeld. Voor een provincie met een hoog aandeel hoogopgeleiden en een hoge arbeidsparticipatie van deze groep, is dat opvallend. Blijkbaar zijn er voor deze groep voldoende banen voorhanden.

Benchmark werkloosheid

- De werkloosheid in Utrecht bedraagt in 2014 7,6%. Daarmee scoort Utrecht iets ongunstiger dan het Nederlands gemiddelde van 7,4% en het beste van de G4-gemeenten. Op de ranglijst van de 30 grootste gemeenten (G30) neemt Utrecht een 11^e plaats in. Van alle Nederlandse gemeenten staat Utrecht op een 343^e plaats. Utrecht kan zich als grote stad, nu en in de toekomst, niet meten met kleine gemeenten als het gaat om werkloosheid.
- De Utrechtse arbeidsmarkt maakt deel uit van een groter gebied. In de U10-regio als geheel bedraagt de werkloosheid 6,7%, in de Arbeidsmarktregio Midden-Utrecht 6,4%.
- Het CBS onderscheidt op basis van aaneengesloten stedelijke bebouwing, aanwezigheid van inwoners, banen en voorzieningen, forensenstromen en binnenstedelijke verhuizingen 22 stadsgewesten in Nederland. Het Stadsgewest Utrecht is de U10-regio minus Woerden en Vianen en staat op een 6^e plaats qua werkloosheid. De werkloosheid in het Stadsgewest Utrecht bedraagt 6,8% in 2014, een half procentpunt hoger dan de koplopers Stadsgewest Zwolle en Stadsgewest Leiden.

Utrechtse beroepsbevolking en regionale arbeidsmarkt

- Utrecht heeft een groeiende, vooral jonge en hoogopgeleide beroepsbevolking. Utrecht kent een relatief hoge netto arbeidsparticipatie, wat betekent dat relatief veel Utrechters werken. De arbeidsparticipatie van Utrechters met een laag of middelbaar opleidingsniveau ligt lager

dan gemiddeld, de arbeidsparticipatie van Utrechters met een hoge opleiding ligt hoger dan gemiddeld. De Utrechtse arbeidsmarkt richt zich sterk op het hogere beroepssegment.

- De Utrechtse arbeidsmarkt heeft een grote relatie met de regio en met andere grote steden.
- Van de ruim 200.000 banen in de gemeente Utrecht worden er ruim 78.000 ingevuld door mensen die ook in Utrecht wonen. Er zijn dus veel werkforensen van buiten de gemeente: ruim 122.000. Daarnaast werken ruim 80.000 Utrechters niet in Utrecht zelf maar elders. Van de banen binnen de U10-regio werd in 2013 58% bezet door mensen uit de regio.
- Hoogopgeleiden reizen gemiddeld verder voor een baan dan laag opgeleiden. Binnen de G4 gaat de grootste groep forensen van Utrecht naar Amsterdam. Utrechters reizen van de G4 gemiddeld het verst voor hun werk.

Kenmerken werkzoekenden

- Eind 2014 ontvangen 33.000 Utrechters een of meerdere uitkeringen voor werkloosheid, arbeidsongeschiktheid en/of bijstand. Hiervan zijn er ruim 10.000 volledig arbeidsongeschikt en dus niet beschikbaar voor de arbeidsmarkt. Het UWV heeft in 2014 21.000 Utrechters geregistreerd als niet-werkende werkzoekenden. Voor een deel zijn dit de Utrechtse uitkeringsgerechtigden, voor een deel zijn dit niet-uitkeringsgerechtigde werkzoekenden.
- De werkloze beroepsbevolking op basis van de definitie van het CBS bestaat uit zo'n 15.000 Utrechters. Het belangrijkste verschil tussen beide tellingen is of zij (naar eigen zeggen) binnen twee weken beschikbaar zijn voor de arbeidsmarkt, al dan niet als gevolg van ziekte, het regelen van kinderopvang, een geplande vakantie et cetera.
- De werkloosheid loopt tussen 2011 en 2014 op van 5,2% tot 7,6%, met een sterke stijging tussen 2012 en 2013. Wat opvalt, is dat de werkloosheid onder 45-plussers en mensen met een middelbare opleiding tussen 2011 en 2014 bijna verdubbelde. Toch is net als in 2011 de kans op werkloosheid in 2014 het grootst onder jongeren tot 25 jaar, allochtonen en mensen met een laag opleidingsniveau.
- Eind 2014 zijn er in Utrecht ruim 14.000 arbeidsongeschikten. Het aantal is in de afgelopen jaren redelijk stabiel. Hoe hoger de leeftijd (tot 65 jaar), hoe vaker iemand in aanmerking komt voor een uitkering voor arbeidsongeschiktheid. In de afgelopen jaren is het aandeel gedeeltelijk arbeidsongeschikten gestegen ten koste van het aantal geheel arbeidsongeschikten, deels als gevolg van strengere herkeuringen.
- WW-ers zijn in principe beschikbaar voor de arbeidsmarkt. Ze hebben een sollicitatieplicht, behalve als ze vanuit de WW een eigen bedrijf opzetten. Het aantal WW-ers is de afgelopen jaren toegenomen van bijna 4.500 naar ruim 7.500 als gevolg van de economische crisis. De leeftijdsgroep met de sterkste groei, is de groep 55-64-jarigen. Het aandeel groeide van 14,1% naar 20,7%. Ook steeg het aandeel vrouwen.
- Op 31 december 2014 ontvangen 9.269 huishoudens een bijstandsuitkering op grond van de WWB (nu: Participatiewet). Dit zijn in totaal 10.962 personen, ongeveer evenveel mannen als vrouwen. Het aantal personen met een bijstandsuitkering is sinds 2011 toegenomen, met de sterkste stijging in 2013 en 2014: zo'n 10% per jaar. Groepen die vaker dan voorheen in de

bijstand terecht kwamen zijn mannen, mensen van 27 tot en met 45 jaar en midden- en hoogopgeleiden. Vaker dan voorheen kwamen mensen vanuit de WW in de bijstand.

- Van alle personen met een bijstandsuitkering heeft zo'n 60% een dermate grote afstand tot de arbeidsmarkt dat arbeidsdeelname (voor de korte en middellange termijn) geen reële verwachting is. Deze mensen hebben een zogenaamd arrangement 4. De internationale definitie van werkloosheid die het CBS hanteert, gaat uit van directe beschikbaarheid voor de arbeidsmarkt. Dit betekent dat niet iedereen met een bijstandsuitkering onder de werkloosheidsdefinitie van het CBS valt.

Vraagzijde arbeidsmarkt: banen en vacatures

- De gemeente Utrecht heeft relatief veel banen per inwoner van 15–65 jaar. Ondanks de economische crisis bleef het aantal banen in Utrecht redelijk op peil. De stad Utrecht onderscheidt zich daarmee in positieve zin van de U10-regio, de provincie Utrecht en andere grote steden, waar het aantal banen afnam. Alleen in Amsterdam was sprake van een toename van banen in de afgelopen jaren.
- Binnen de Utrechtse arbeidsmarkt zijn de grootste sectoren de zakelijke dienstverlening, gezondheidszorg, transport & communicatie en groot- & detailhandel.
- De werkgelegenheid nam in 2013/2014 toe in de sectoren Vervoer en opslag, Informatie & Communicatie, Cultuur, Sport & Recreatie en Horeca. De bouwsector heeft duidelijk nog last van de economische crisis.
- Het aantal vacatures fluctueert, maar laat sinds begin 2014 een stijgende trend zien. Er zijn vooral vacatures voor middelbare en hogere/wetenschappelijke beroepen. De belangrijkste beroepsgroepen zijn de economisch-administratieve beroepen, de informatica en de technische- en industriële beroepen. De meeste vacatures zijn binnen de zakelijke dienstverlening, detailhandel en zorg & welzijn.

Knelpunten op de arbeidsmarkt

- De regio Midden-Utrecht kent momenteel een ruime arbeidsmarkt. Dit betekent werkzoekenden moeilijk een baan kunnen vinden. Landelijk is er sprake van een zeer ruime arbeidsmarkt. Voor informaticaberoepen is er in de regio Midden-Utrecht echter sprake van een krappe arbeidsmarkt en voor (para)medische beroepen is de arbeidsmarkt gemiddeld.
- Tot 2018 ontstaan kansen voor lager opgeleiden in Midden-Utrecht in de industrie, zorg & welzijn en onderwijs, aldus het UWV. Voor middelbaar opgeleiden ontstaan baanopeningen in de technische sector. Op hoger opgeleid en wetenschappelijk niveau zal de vraag naar personeel het grootst zijn binnen de techniek, onderwijs, gezondheidszorg en op financieel gebied. Economisch-administratieve beroepen en sociaal-culturele beroepen blijven minder kansen bieden tot 2018.
- Veel Utrechtse bedrijven ondervinden momenteel wervingsproblemen, vooral in de ICT-sector en de industrie. Deze expertise is moeilijk te vinden want de arbeidsmarkt voor deze beroepsgroepen is krap. De Economic Board Utrecht verwacht een chronisch tekort aan IT-

personeel in de provincie Utrecht nu technologisering een zaak wordt van alle bedrijfstakken. Het Researchcentrum voor Onderwijs en Arbeidsmarkt verwacht echter dat er in 2018 voldoende gekwalificeerd personeel in de ICT-sector aanwezig is.

- De Economic Board Utrecht ziet een spanning tussen het huidige onderwijsaanbod en de toekomstige vraag naar werk in de provincie Utrecht. Gezamenlijk met het bedrijfsleven en onderwijsinstellingen worden huidige werknemers om- en bijgeschoold, worden leer-werkplekken gecreëerd, maken leerlingen kennis met ICT en is aandacht voor de doorlopende leerlijnen vanaf het VMBO op het gebied van techniek.

Beantwoording hoofdvraag

De hoofdvraag is: *Hoe ontwikkelt de arbeidsmarkt zich in Utrecht? En wat betekent dit voor de mogelijkheden om de ambitie 'Utrecht laagste werkloosheid in 2018' te halen?*

De Utrechtse arbeidsmarkt kent een gunstige uitgangspositie: ondanks de economische crisis bleef het aantal banen redelijk op peil en de werkloosheid ligt voor een stad van deze omvang op een laag niveau. De arbeidsparticipatie onder hoogopgeleiden is relatief hoog. De arbeidsparticipatie van laag- en middelbaar opgeleiden is echter lager dan gemiddeld in Nederland. Extra banen in Utrecht leiden niet direct tot minder werkloosheid of tot minder uitkeringen. Dit komt allereerst doordat de arbeidsmarkt zich niet beperkt tot de gemeentegrenzen maar een regionaal karakter heeft. Veel Utrechtse banen worden vervuld door mensen die in de regio of zelfs daarbuiten wonen. Een andere reden is dat een belangrijk deel van de mensen met een uitkering niet werkloos is volgens de internationale definitie van werkloosheid. Volledig arbeidsongeschikten zijn bijvoorbeeld niet beschikbaar voor de arbeidsmarkt en dus niet werkloos. Dit geldt ook voor de mensen die een arrangement 4 hebben in het kader van de Participatiewet. Een startkwalificatie is essentieel voor economische zelfstandigheid. Dit geldt voor schoolverlaters maar ook voor (oudere) werkenden en werkzoekenden.

Inhoudsopgave

Voorwoord	4
Samenvatting	6
Inleiding	12
1 Trends op de arbeidsmarkt	14
2 Benchmark werkloosheid	20
3 De Utrechtse (regionale) beroepsbevolking	25
4 Kenmerken werkzoekenden	28
5 Vraagzijde arbeidsmarkt: banen en vacatures	34
6 Knelpunten op de arbeidsmarkt	40

Inleiding

Het college van de gemeente Utrecht heeft in 2014 de ambitie uitgesproken om in 2018 de gemeente met de laagste werkloosheid van Nederland te zijn. Dit ligt in lijn met de ambitie van Utrecht om een economisch vitale stad te zijn, waarin Utrechters werken of participeren naar vermogen en daarbij voldoende middelen bij elkaar brengen om in hun levensonderhoud te voorzien. Hier is onder andere het Uitwerkingsnota Werken aan Werk uit voortgekomen. Ook de Economische Agenda Utrecht en de Human Capital Agenda 2013 spelen hierbij een belangrijke rol. Om de voortgang van de ambitie te monitoren en om de discussie rondom de arbeidsmarkt intern en extern te voeren heeft het programmateam Werken aan Werk aan IB Onderzoek gevraagd om een Arbeidsmarktmonitor op te zetten. Binnen het programmateam Werken aan Werk wordt samengewerkt door medewerkers van Werk & Inkomen (W&I), Maatschappelijke Ontwikkeling (MO) en Economische Zaken (EZ). Deze Arbeidsmarktmonitor bouwt voort op de Quickscan Arbeidsmarkt die IB Onderzoek eind 2014 heeft uitgevoerd voor de afdeling Werk & Inkomen en is bedoeld als een verbreding naar de werkvelden van de afdelingen Maatschappelijke Ontwikkeling en Economische Zaken.

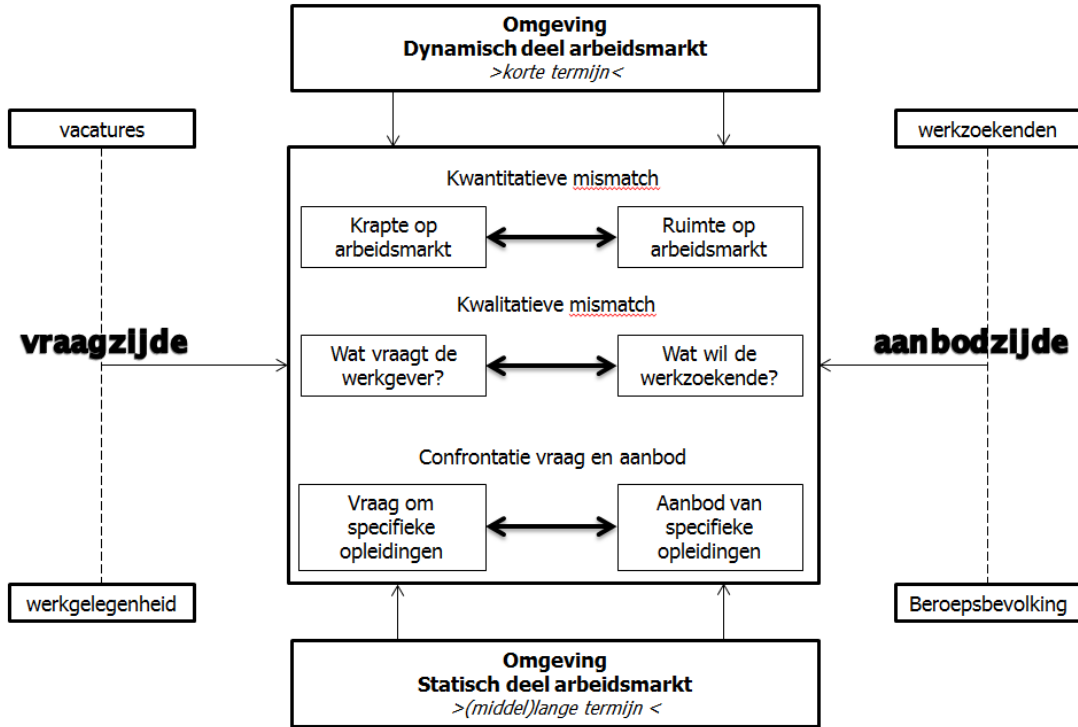
De doelstelling van de Arbeidsmarktmonitor is om de ontwikkelingen op de Utrechtse arbeidsmarkt in breed perspectief, zowel kwantitatief als kwalitatief, te onderzoeken en te beschrijven. De Arbeidsmarktmonitor moet bijdragen en vormgeven aan de ambitie om in 2018 van Utrecht de gemeente met de laagste werkloosheid van Nederland te maken. De hoofdvraag is: *Hoe ontwikkelt de arbeidsmarkt zich in Utrecht? En wat betekent dit voor de mogelijkheden om de ambitie 'Utrecht laagste werkloosheid 2018' te behalen?*

De onderzoeksvragen zijn:

- 1. Welke trends en ontwikkelingen zijn er op de Nederlandse arbeidsmarkt?
- 2. Wat is de huidige positie van Utrecht als het gaat om werkloosheid?
- 3. Hoe ziet de Utrechtse (regionale) beroepsbevolking eruit (aanbodzijde arbeidsmarkt)?
- 4. Wat zijn de kenmerken van de Utrechters die beschikbaar zijn voor de arbeidsmarkt (aanbodzijde arbeidsmarkt)?
- 5. Welke arbeidsplaatsen zijn er in Utrecht en welke vacatures (vraagzijde arbeidsmarkt)?
- 6. In hoeverre sluiten vraag en aanbod op de Utrechtse arbeidsmarkt op elkaar aan?

De hoofdstukken in deze rapportage volgen de onderzoeksvragen. De onderzoeksvragen weerspiegelen elk een deel van de (regionale) arbeidsmarkt. Een schematische weergave van de (regionale) arbeidsmarkt staat op de volgende pagina.

Figuur 1 – Schematische weergave van de (regionale) arbeidsmarkt



Naar: Douwe Grijpstra/Panteia (2008): Mondiale crisis vergt regionale arbeidsmarktinformatie

De trends in Hoofdstuk 1 gaan voor een deel over de conjuncturele ontwikkelingen (het dynamische deel van de arbeidsmarkt) en voor een deel over de (middel)lange termijn. Hoofdstuk 2 is een benchmark van de Utrechtse werkloosheid: hoe scoort Utrecht in de verschillende lijsten als het gaat om werkloosheid? De hoofdstukken daarna zoomen dieper in op de Utrechtse arbeidsmarkt. In hoofdstuk 3 komt de (regionale) beroepsbevolking aan bod, het meer statische deel van de aanbodzijde van de arbeidsmarkt. Hoofdstuk 4 beschrijft de werkzoekenden, het dynamische deel van de aanbodzijde. Aan de vraagzijde van de (regionale) arbeidsmarkt staan de vacatures en de huidige werkgelegenheid. Deze zijn beschreven in Hoofdstuk 5. Hoofdstuk 6 is een confrontatie van vraag en aanbod. Het gaat hier om kwalitatieve en kwantitatieve discrepanties. Over de ondoorzichtigheid van de arbeidsmarkt zijn weinig gegevens beschikbaar voor de Utrechtse situatie. Deze worden in deze arbeidsmarktmonitor buiten beschouwing gelaten. De samenvatting die startte op pagina 5, sluit af met een terugkoppeling naar de hoofdvraag.

Deze Arbeidsmarktmonitor is een groeimodel. In de komende jaren zal jaarlijks een dergelijke rapportage verschijnen. Daarbij kunnen bepaalde onderdelen extra uitgewerkt worden, afhankelijk van de ontwikkelingen en de beschikbaarheid van data- en onderzoeksmateriaal en de beleidswensen.

1 Trends op de arbeidsmarkt

Hieronder bespreken we de meest belangrijke trends op basis van (internationale) rapportages. Er zijn conjuncturele ontwikkelingen op de arbeidsmarkt. Dit zijn economische schommelingen. Deze hebben gevolgen voor de wat kortere termijn op het aantal banen en het aantal uitkeringen. Er zijn ook lange-termijnontwikkelingen die een indruk geven van hoe arbeid en 'werken' er in de toekomst uit zullen zien. Beide trends komen in dit hoofdstuk aan de orde.

Conjuncturele ontwikkelingen

Na moeilijke jaren groeit de economie weer licht. Het vertrouwen van consumenten en producenten in de economie neemt toe. Voor 2015 voorspellen trendwatchers een groei van het aantal banen.

Bedrijfssectoren komen op stoom, Utrecht profiteert

Het herstel van de Nederlandse bedrijfssectoren zet in 2015 flink door. Dat blijkt onder andere uit het kwartaalbericht sectoren van ING Economisch Bureau¹. De aantrekkende binnenlandse vraag zorgt voor grotere volumes in het wegtransport. In de bouw en de zakelijke dienstverlening is de groei naar verwachting 3,0%. Vooral de woningbouw is de drijvende kracht achter het herstel in de bouwsector. In de zakelijke dienstverlening zorgt een aantrekkende fusie- en overnamemarkt voor omzetgroei van adviseurs, advocaten en accountants. Accountants kampen in hun basisdiensten wel met vraaguitval door automatisering. In de industrie zijn het vooral de machine- en transportmiddelenindustrie die grote plussen laten zien. De export blijft de steunpilaar voor de industrie, maar ook binnenlands neemt de afzet weer toe door de groeiende investeringen en consumptie. De detailhandel profiteert van de toegenomen koopbereidheid. Na drie krimpjaren ligt er voor de groothandel in 2015 en 2016 weer economisch herstel in het verschiet. Alleen de zorgsector krimpt door lagere budgetten.

Ook de provincie Utrecht groeit volgens het Economische bureau van ING² bovengemiddeld met een verwachte groei van 1,8% in 2015. De belangrijkste impuls komt van het herstel in de zakelijke dienstverlening en het aantrekken van de groothandelsactiviteiten. Ook de groei in ICT blijft op hoog niveau. Utrecht is en blijft ook in 2015 een regio voor starters. Bijna 9% van alle Nederlandse starters, starten in de provincie Utrecht. Het ING verwacht dat de groei in 2016 zal doorzetten.

¹ ING Economisch Bureau (2015): Kwartaalbericht sectoren, Sectoren komen op stoom. Mei 2015

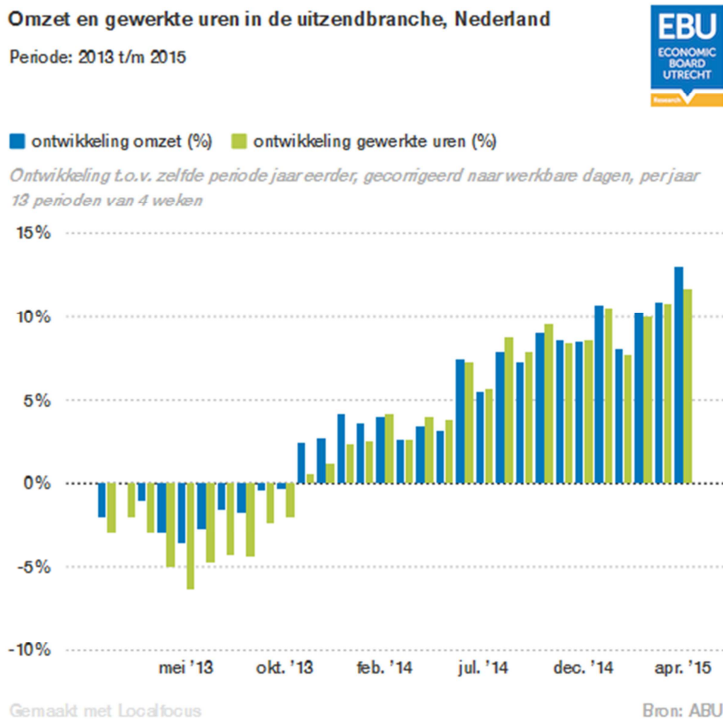
² ING Economisch Bureau (2015): Economie Utrecht komt verder op stoom. April 2015

Uitzendbranche als vroegsignalering van economie en type arbeidscontracten

Ontwikkelingen in de conjunctuur zijn direct zichtbaar in de ontwikkeling van de uitzendbranche. Hierbij kunnen vijf stadia onderscheiden worden³. Ieder stadium kent een eigen mix van typen arbeidscontracten (flexibel, tijdelijk, vaste aanstelling en uitstroom naar bijvoorbeeld WW):

1. Licht economisch herstel: werkgevers vragen hun huidige personeel om hun productiviteit/inzet te verhogen;
2. Herstel lijkt door te zetten: uitbreiden flex-schil (toename uitzendkrachten, maar ook, invalkrachten, oproepkrachten en inzet zzp'ers);
3. Economische groei houdt aan: veranderen van de flex-mix. Naast een eventuele groei van flexkrachten komen er meer tijdelijke contracten, eventueel met uitzicht op een vaste aanstelling;
4. Hoogconjunctuur: meer contracten voor onbepaalde tijd, minder (groei van) flexkrachten;
5. Stagnatie of krimp: het aantal uitzendkrachten wordt versneld afgebouwd. Het afbouwen van tijdelijke contracten en eventueel vaste contracten start later, net als een groei van bijvoorbeeld het aantal WW'ers .

Hieronder is de ontwikkeling van de omzet en het aantal uitzenduren in Nederland vanaf januari 2013 weergegeven.



³ <http://www.zipconomy.nl/2013/09/uitzendbranche-wel-degelijk-graadmeter-voor-serieus-economisch-herstel/>

Aantal banen neemt weer toe, herstel ook in Utrecht zichtbaar

Groeide vanaf begin 2014 het aantal uitzenduren, in 2015 neemt voor het eerst in drie jaar het aantal banen in Nederland weer toe, concludeert het UWV in het recent verschenen rapport 'Arbeidsmarktprognose 2015-2016'⁴. In 2016 zal de groei naar verwachting nog iets sterker zijn. Het aantal WW-uitkeringen kan na jaren van stijging weer licht dalen. Ook trekt de vacaturemarkt verder aan. Bijna alle sectoren in het bedrijfsleven profiteren, inclusief de lang geplaagde bouwsector. Echter, in de zorg en welzijn, het openbaar bestuur en de financiële dienstverlening gaat UWV uit van een verdere afname van de werkgelegenheid. Het UWV verwacht voor de periode 2015-2016 dat het economisch herstel zal leiden tot een bovengemiddelde groei van de werkgelegenheid in de regio's van de grote steden, waaronder regio Utrecht.

De toekomst van werk

Naast conjuncturele ontwikkelingen, zijn er ook structurele ontwikkelingen, die invloed hebben op de arbeidsmarkt zelf en op de toekomst van arbeid, werk en banen.

Flexibilisering van arbeid

CBS en TNO hebben in de afgelopen jaren drie maal een rapportage uitgebracht over flexibilisering van arbeid⁵. Uit de analyses blijkt dat de afgelopen jaren het aandeel werknemers met een flexibele arbeidsrelatie is toegenomen van 12% (2001) tot 21% (2014).

Het gaat hier vooral om werknemers met een tijdelijk contract, eventueel met uitzicht op een vast dienstverband en om uitzend- en oproepkrachten. De verdergaande flexibilisering blijkt daarnaast uit de stijging van het aandeel zelfstandigen zonder personeel (zzp'ers); dat nam in deze periode toe van 7% naar 12%. In 2013 concludeerden de onderzoekers van CBS en TNO dat mensen met een flexibele arbeidsrelatie vaker uitstromen naar werkloosheid of inactiviteit dan mensen met een vaste arbeidsrelatie. Vooral jongeren en laag- en middelbaaropgeleiden die hun baan verliezen, hebben vaak een flexibele arbeidsrelatie. Na een periode van werkloosheid of inactiviteit gaan zij vaak weer in een flexibel dienstverband aan de slag. Ouderen en hoogopgeleiden gaan juist vaker als zzp'er werken. In 2015 concludeerden de onderzoekers dat er grote regionale verschillen zijn als het gaat om flexibele arbeid. De grote steden kennen het hoogste aandeel flexwerkers. Mensen met flexibele contracten stromen gemiddeld na drie jaar uit naar een vaste baan. In de provincies Utrecht, Noord-Brabant en Gelderland ligt deze uitstroom naar een vast contract hoger dan in de overige provincies. Bedrijven hebben verschillende motieven om flexibele arbeid in te huren. Uitzendkrachten worden vaker ingezet om fluctuaties in het personeelsbestand op te vangen en zzp'ers worden vaker ingezet vanwege hun specialistische kennis.

Onderkant van de arbeidsmarkt

In het boek 'De onderkant van de arbeidsmarkt in 2025' beschrijven onderzoekers van CPB en SCP hoe de arbeidsmarktpositie van laagopgeleiden de afgelopen jaren veranderde en of hun

⁴ UWV (2015): Arbeidsmarktprognose 2015-2016

⁵ CBS/TNO (2011, 2013 en 2015): Dynamiek op de Nederlandse arbeidsmarkt: de focus op flexibilisering.

achterstand op middelbaar en hoogopgeleiden groeit⁶. Laagopgeleiden kunnen steeds moeilijker meekomen op de arbeidsmarkt. Sinds 1990 groeide het verschil in uurloon tussen laag- en hoogopgeleiden. Ook steeg het aandeel personen met laagbetaald en onzeker werk sterker onder laag- dan onder hoogopgeleiden. Frank Kalshoven⁷ benoemt in zijn column in de Volkskrant van 27 juni 2015 de oplossing om armoede te voorkomen: scholing. Schoolverlaters hebben minimaal een startkwalificatie nodig om op de huidige arbeidsmarkt toe te kunnen treden. En voor (oudere) werknemers is om- en bijscholing van groot belang om hun positie op de arbeidsmarkt te kunnen behouden.

Van baan- naar werkzekerheid

Randstad Nederland⁸ benoemt een aantal algemene ontwikkelingen (snelle technologische vernieuwing, hogere levensverwachting en een dalend geboortecijfer en een groeiende verbondenheid, toegankelijkheid en transparantie) die van invloed zijn op de arbeidsmarkt. De gevolgen die Randstad Nederland ziet, zijn:

- Dienstverbanden worden korter en werk wordt steeds meer gedaan op basis van projecten met een begin en eind.
- Dit heeft gevolgen voor de waarde van vaste contracten. Steeds meer mensen werken als zelfstandige en het aantal werkenden met een vast contract blijft afnemen.
- Doordat mensen langer leven en werken, wordt het aanleren van nieuwe vaardigheden belangrijker. Groei en ontwikkeling van werknemers staat centraal. Vooral de hoger opgeleide werknemers richten zich nu al meer op flexibiliteit en autonomie.
- Houding en competenties gaan zorgen voor de verandering van baan- naar werkzekerheid.

Door digitalisering verdwijnen veel van de huidige banen

Aan de universiteit van Oxford⁹ is onderzoek gedaan naar het effect van de digitalisering en computerisering op de arbeidsmarkt in de Verenigde Staten. Naar schatting 47% van de banen heeft een grote kans om in de komende 20 jaar in vergaande mate geautomatiseerd te worden. Veel van deze banen zijn transport- en logistiekbanen, kantoor- en administratiebanen en in productiewerk. Ook in de dienstensector geldt volgens dit onderzoek een relatief hoog risico op computerisering. Werk dat buiten schot blijft is over het algemeen sterker gericht op sociale en creatieve vaardigheden. Vooral voor mensen in de lagere arbeids- en inkomensklassen zal de aandacht voor sociale en creatieve vaardigheden belangrijk zijn om mee te kunnen in de geschetste veranderingen op de arbeidsmarkt. Recent onderzoek van het Rathenau Instituut in opdracht van de Tweede Kamer¹⁰ laat een vergelijkbaar beeld zien: Sinds de jaren '80 van de vorige eeuw groeit de arbeidsproductiviteit door informatietechnologie en leidt mechanisering en automatisering tot verlies van (bepaalde) banen. Ging het in het recente verleden vooral om laaggeschoold, fysieke arbeid, nu neemt IT cognitief routinewerk over zoals administratief werk, het maken van berekeningen, boekhouden, het bewaken van processen of het beoordelen van producten. Daarmee

⁶ CPB en SCP (2025): De onderkant van de arbeidsmarkt in 2025.

⁷ Kalshoven, F. (2015): Hans de Boer labbekakt zelf. Column in Volkskrant 27-6-2015

⁸ Randstad Nederland (2015): HR-trends 2015

⁹ Carl Benedikt Frey and Michael A. Osborne (2013) The future of employment: how susceptible are jobs to computerisation?

¹⁰ Rathenau Instituut (2015): Werken aan de robotsamenleving

staan vooral MBO-banen op de tocht. Tegelijk worden arbeidsprocessen opnieuw vormgegeven en opgeknipt in deeltaken. Zo maakt informatietechnologie ook de internationalisering en flexibilisering van arbeid mogelijk. Dit heeft voor de nabije toekomst invloed op alle arbeid, van zowel hoog-, midden- als laagopgeleiden. Het Rathenau Instituut pleit voor actief (rijks)overheidsbeleid op maatschappelijk verantwoorde innovatie, scholing en welvaart.

Verdringing op de arbeidsmarkt

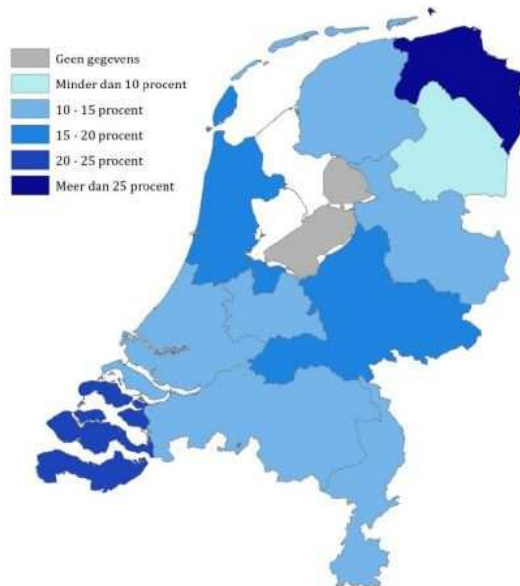
Steden zetten sterk in op het aantrekken en vasthouden van hoogopgeleiden. Is er sprake van een *trickle down-effect* waarbij hoogopgeleiden kansen genereren voor laagopgeleiden? Dat onderzocht de Universiteit van Groningen in samenwerking met Platform31 en de Atlas voor gemeenten¹¹. Hoogopgeleiden creëren werkgelegenheid voor laagopgeleiden door onder andere bestedingseffecten. Voor elke honderd instromende hoogopgeleiden komen er tien banen bij, voornamelijk in de vrijetijdssector (horeca en culturele instellingen), becijferden de onderzoekers. Het zijn banen die laagopgeleiden kunnen vervullen. Toch is de werkloosheid onder laagopgeleiden niet lager in steden met veel hoogopgeleiden. Volgens de onderzoekers komt dit door verdringing op de arbeidsmarkt. Deels is die verdringing te verklaren door de studentenpopulatie. Studenten hebben baantjes in de horeca om hun studie te bekostigen. Ook om andere redenen werken hoog- en middelbaar opgeleiden onder hun niveau, bijvoorbeeld omdat zij (nog) geen baan kunnen vinden in hun eigen vakgebied. Daarnaast laat het onderzoek zien dat veel steden te maken hebben met een regionale verdringing: de banen voor laagopgeleiden in de steden worden ingevuld door mensen uit de regio. Hoogleraar arbeidsmarkt Pieter Gautier van de Vrije Universiteit in Amsterdam ziet nog een reden waarom de werkloosheid onder laagopgeleiden niet daalt: ook laagopgeleiden trekken naar steden, omdat ze in de dorpen nog minder kansen hebben. 'Hoge werkloosheid van laagopgeleiden in de stad hoeft dus niet het gevolg te zijn van verdringing.'¹² De European Social Survey¹³ geeft een regionaal beeld van verdringing of overkwalificatie. De provincie Utrecht scoort met 12,5 procent beter dan gemiddeld. Voor een provincie met een hoog aandeel hoogopgeleiden en een hoge arbeidsparticipatie van deze groep, is dat opvallend. Blijkbaar zijn er voor deze groep voldoende banen voorhanden.

¹¹ Roderik Ponds, Gerard Marlet en Clemens van Woerkens (2015): Trickle down in de stad. De invloed van hoogopgeleiden op de arbeidsmarkt voor laagopgeleiden

¹² Charlotte Huisman (2015): Hoogopgeleide verdringt laagopgeleide van de markt. Column in Volkskrant 7 april 2015

¹³ www.europeansocialsurvey.org. Vergelijkend onderzoek uit 2012

Figuur 2 – Mate van overkwalificatie op de regionale arbeidsmarkt



Bron: www.europeansocialsurvey.org

Naast verdringing door overkwalificatie kan er sprake zijn van sectorale mismatch. Dat wil zeggen dat de vraag naar beroepen structureel verschilt van het aanbod van beroepen. De drie noordelijke provincies scoren daarop het slechtst. Utrecht neemt hierop een gemiddelde positie in.

2 Benchmark werkloosheid

Op dit moment heeft Utrecht, net als de rest van Nederland, te maken met de naweeën van de economische crisis. Dit uit zich in Utrecht onder andere in een (beperkte) toename van de werkloosheid en groei van het aantal uitkeringsgerechtigden. Maar hoe verhoudt zich dat tot andere gemeenten en regio's? In het collegeakkoord van de gemeente Utrecht is de ambitie opgenomen om in 2018 de laagste werkloosheid van Nederland te hebben. Achter deze ambitie schuilt het bredere verhaal van de Utrechtse arbeidsmarkt, wat in deze rapportage in beeld gebracht wordt. In dit hoofdstuk vergelijken we de werkloosheid in Utrecht met die in andere gemeenten en regio's.

Werkloosheid vergeleken met Nederland, de G4 en de G30

Utrecht kent, voor een gemeente van dergelijke omvang, een relatief laag werkloosheidspercentage. Dat zien we in onderstaande tabel. Het betreft de werkloosheid volgens de nieuwe Europese definitie.

Benchmark werkloosheid ¹⁴				
Gemeente	Werkloosheid (percentage) ¹	ranglijst G4 gemeente	Werkloosheid (percentage) ²	ranglijst G30 gemeenten
Utrecht	7,0%	1	7,6%	11
Amsterdam	8,6%	2	8,5%	19
Den Haag	12,4%	3	10,9%	29
Rotterdam	12,4%	4	12,6%	30
<i>Nederlands gemiddelde</i>	<i>7,8%</i>		<i>7,4%</i>	
Westland			5,5%	1
Alphen a/d Rijn			5,9%	2
Ede			6,6%	3
Haarlem			6,6%	4
Haarlemmermeer			6,7%	5
Amersfoort			6,8%	6
Zwolle			6,8%	7
Apeldoorn			7,0%	8
Breda			7,3%	9
Leiden			7,4%	10

Bron: ¹CBS kwartaalcijfers werkloosheid (4^e kwartaal 2014), CBS, Enquête beroepsbevolking 2014

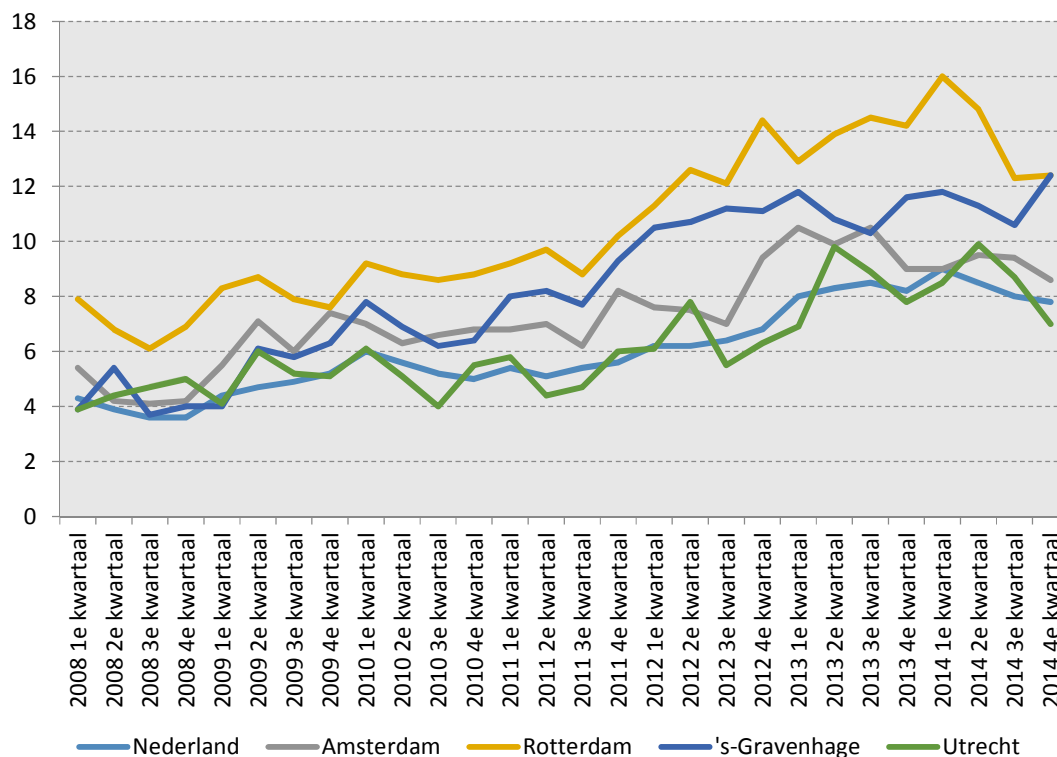
Binnen de G4-gemeenten kent Utrecht in het vierde kwartaal van 2014 de laagste werkloosheid, die ook lager is dan het landelijk gemiddelde van 7,8%. Binnen de G30-gemeenten staat Utrecht over

¹⁴ Op basis van de beroepsbevolking 15-74 jaar, volgens de internationale definitie minimaal 1 uur per week werkzaam of beschikbaar voor werk

het jaar 2014 op de elfde plek¹⁵. De gemeente Westland voert de lijst aan, met een werkloosheid van 5,5%. Wanneer we kijken naar alle Nederlandse gemeenten, dan staat Utrecht op de 343^{ste} plaats aan. De gemeente met de laagste werkloosheid van heel Nederland is op dit moment de gemeente Veere (22.000 inwoners), met een werkloosheidspercentage van 4,5%. Utrecht kan zich als grote stad op het gebied van werkloosheid, zowel nu als in de toekomst, niet meten met dergelijke kleine gemeenten.

Zoals te zien is in figuur 1, is Utrecht een gemeente die het voor haar omvang goed doet. Het werkloosheidspercentage heeft door de jaren heen vaker onder, dan boven het landelijke gemiddelde gelegen en Utrecht kan zich ten opzichte van de overige G4-gemeenten profileren als een gemeente met een lage werkloosheid.

Figuur 1. Werkloosheidspercentage G4, 1e kwartaal 2008 – 4e kwartaal 2014



Bron: CBS, Enquête Beroepsbevolking 2014

¹⁵ Gegevens van het CBS over werkloosheid zijn op dit moment de meest betrouwbare bron om gemeenten onderling te vergelijken. Zowel de kwartaalcijfers als de jaarcijfers zijn steekproefgegevens, met betrouwbaarheidsmarges. Voor de G4 bevatten de kwartaalcijfers voldoende gegevens voor een (redelijk) betrouwbaar beeld. Voor de G30 kunnen de jaarcijfers gebruikt worden. Voor afzonderlijke middelgrote en kleine gemeenten is een driejaars gemiddelde nodig, wat als nadeel heeft dat recente ontwikkelingen niet zichtbaar worden.

Werkloosheid in de regio Utrecht

Omdat de Utrechtse arbeidsmarkt zich niet beperkt tot de gemeentegrenzen en omdat een aantal acties van het Uitwerkingsnota Werken aan Werk (aanpak jeugdwerkloosheid, inzet van ESF middelen gericht op mensen aan het werk krijgen) ook in samenwerking met omliggende gemeenten wordt opgepakt, is het interessant om te kijken hoe hoog de werkloosheid in de regio Utrecht is. Hiervoor kunnen verschillende regionale indelingen gebruikt worden:

- Het CBS onderscheidt 22 grootstedelijke agglomeraties in Nederland. Een grootstedelijke agglomeratie is een aaneengesloten gebied met stedelijke bebouwing waarin de meeste menselijke activiteiten plaatsvinden, de meeste banen aanwezig zijn en de meeste openbare voorzieningen zijn gelokaliseerd.
- De 22 grootstedelijke agglomeraties vormen de centra van de 22 stadsgewesten. Het stadsgewest – het stedelijk gebied in functionele zin – bestaat uit een grootstedelijke agglomeratie en het omringende gebied met daarbinnen gelegen kleinere kernen (stadjes, dorpen, gehuchten) die met die agglomeratie door velerlei relaties met elkaar zijn verbonden. Die relaties hebben betrekking op het dagelijks verkeer tussen woon- en werkplaats, verhuizingen van huishoudens en bedrijven en het gebruik van stedelijke voorzieningen. Als zodanig kan het stadsgewest daarom worden beschouwd als een combinatie van een regionaal arbeid-, woning- en verzorgingsgebied. Het CBS bakent Stadsgewesten af op basis van forensenströmen en binnengemeentelijke verhuizingen.
- Utrecht werkt zelf samen in de U10-regio.
- Het UWV heeft Nederland ingedeeld in 35 arbeidsmarktregio's. Utrecht behoort tot de arbeidsmarktregio Midden-Utrecht.

In de tabel hieronder staat welke gemeenten zijn opgenomen in de verschillende regionale indelingen waar Utrecht deel van uitmaakt. Ook staat in onderstaande tabel hoe hoog binnen het betreffende gebied de werkloosheid is.

	Werkloosheid	Gemeenten
Gemeente Utrecht	7,6%	Utrecht
Grootstedelijke Agglomeratie Utrecht (GA)	7,1%	Utrecht plus Stichtse Vecht, Nieuwegein, IJsselstein
Stadsgewest Utrecht (SG)	6,8%	GA plus De Bilt, Zeist, Bunnik, Houten
U10-regio	6,7%	SG plus Woerden, Vianen
Arbeidsmarktregio Midden-Utrecht UWV	6,4%	U10 plus Lopik, Oudewater, Utrechtse Heuvelrug, Wijk bij Duurstede

Bron: CBS, Enquête beroepsbevolking 2014

De werkloosheid neemt af, naarmate de regio groter wordt. Er is landelijk een duidelijk verband tussen de omvang van gemeenten in inwonersaantallen en het werkloosheidspercentage. De werkloze beroepsbevolking concentreert zich in grote(re) steden.

Het is interessant om de regio Utrecht te vergelijken met andere regio's. Hiervoor zijn drie mogelijkheden: UWV-regio's (arbeidsmarktregio's), stadsgewesten en grootstedelijke agglomeraties zoals het CBS die onderscheidt. Van de 35 UWV-regio's staat Utrecht op een 13^e plaats als het gaat om werkloosheid. Van de 22 grootstedelijke agglomeraties en 22 stadsgewesten staat Utrecht in beide lijsten een 6^e plaats. In de tabellen op de volgende bladzijden zijn de ranglijsten opgenomen.

Het is niet mogelijk om de werkloosheid van de U10-regio te vergelijken met andere regio's omdat een vergelijkingsbasis ontbreekt.

Werkloosheid in de 22 Grootstedelijke agglomeraties en 22 Stadsgewesten					
Grootstedelijke agglomeratie	Werkloosheid	Ranking	Stadsgewest	Werkloosheid	Ranking
Haarlem (GA)	6,5	1	Zwolle (SG)	6,3	1
Leiden (GA)	6,5	2	Leiden (SG)	6,3	2
Amersfoort (GA)	6,7	3	Haarlem (SG)	6,4	3
Zwolle (GA)	6,8	4	Amersfoort (SG)	6,5	4
Apeldoorn (GA)	7	5	Apeldoorn (SG)	6,7	5
Utrecht (GA)	7,1	6	Utrecht (SG)	6,8	6
Dordrecht (GA)	7,2	7	Dordrecht (SG)	6,9	7
Geleen/Sittard (GA)	7,2	8	Breda (SG)	7	8
Breda (GA)	7,3	9	Geleen/Sittard (SG)	7,1	9
's-Hertogenbosch (GA)	7,5	10	's-Hertogenbosch (SG)	7,2	10
Eindhoven (GA)	8,1	11	Maastricht (SG)	7,6	11
Amsterdam (GA)	8,2	12	Tilburg (SG)	7,8	12
Maastricht (GA)	8,2	13	Eindhoven (SG)	7,8	13
Tilburg (GA)	8,3	14	Nijmegen (SG)	7,9	14
Heerlen (GA)	8,7	15	Arnhem (SG)	8	15
Nijmegen (GA)	8,8	16	Heerlen (SG)	8,2	16
Enschede (GA)	9,4	17	Enschede (SG)	8,3	17
Groningen (GA)	9,6	18	Amsterdam (SG)	8,3	18
Leeuwarden (GA)	9,8	19	Groningen (SG)	8,4	19
Arnhem (GA)	9,9	20	Leeuwarden (SG)	8,8	20
's-Gravenhage (GA)	10,1	21	's-Gravenhage (SG)	8,9	21
Rotterdam (GA)	10,8	22	Rotterdam (SG)	10,2	22

Bron: CBS, Enquête beroepsbevolking 2014

De positie van de verschillende regio's is vrij constant op de ranglijsten voor grootstedelijke agglomeraties en stadsgewesten. De regio's Rotterdam en Den Haag scoren op beide lijsten de laatste plaatsen. De regio's Haarlem, Leiden, Zwolle, Amersfoort en Apeldoorn staan in beide lijsten boven Utrecht. De werkloosheid in de grootstedelijke agglomeratie Utrecht en het stadsgewest Utrecht ligt respectievelijk 0,6 en 0,5 procentpunt lager dan de koploper.

Met name het stadsgewest is als regionale indeling goed bruikbaar om de werking van de Utrechtse arbeidsmarkt en werkloosheid te beoordelen. Het stadsgewest is door haar afbakening een goede en landelijk vergelijkbare indeling van de belangrijkste regionale arbeidsmarkten. Bovendien sluit de afbakening van het stadsgewest Utrecht redelijk goed aan bij de U10-regio waarin de gemeente Utrecht actief samenwerkt op het gebied van onder andere de arbeidsmarkt. Een vergelijking van stadsgewesten is daarmee een betere methode dan een vergelijking van gemeenten, omdat individuele gemeenten op het gebied van arbeidsmarkt en werkloosheid onvergelijkbaar zijn.

Het is ook mogelijk om de 35 arbeidsmarktregio's die het UWV hanteert, te vergelijken. Utrecht valt onder de regio Midden-Utrecht. Uit de tabel op de volgende pagina blijkt dat Utrecht op een 13^e plaats van de 35 arbeidsmarktregio's staat als het gaat om de laagste werkloosheid. De arbeidsmarktregio Zeeland, Holland Rijnland en Zuid-Kennemerland/IJmond hebben de laagste werkloosheid. Flevoland en Rijnmond hebben de hoogste werkloosheid. Nadeel van deze

vergelijking is dat er ook arbeidsmarktregio's zijn die geen grote centrumgemeente hebben. Deze regio's hebben vaker een lage werkloosheid. Een ander nadeel is dat er regio's zijn met een beperkte werkgelegenheidsfunctie. Vestiging of vertrek van een enkele grote werkgever kan grote gevolgen hebben voor de regionale werkloosheid. Ook deze regio's zijn minder goed vergelijkbaar met de Utrechtse arbeidsmarkt.

Werkloosheid in de 35 arbeidsmarktregio's van het UWV		
Regio	Werkloosheid	Ranking
Zeeland	5,4%	1
Holland Rijnland	5,5%	2
Zuid-Kennemerland en IJmond	5,7%	3
Midden-Limburg	5,9%	4
Food Valley	6,0%	5
Amersfoort	6,0%	6
Gorinchem	6,0%	7
IJsselvechtstreek	6,1%	8
Gooi- en Vechtstreek	6,2%	9
Midden-Holland	6,2%	10
Zuid-Holland Centraal	6,2%	11
Rivierenland	6,3%	12
Midden-Utrecht	6,4%	13
Noordoost-Brabant	6,5%	14
Noord-Holland Noord	6,6%	15
Stedendriehoek en NW-Veluwe	6,8%	16
Zuidoost-Brabant	7,1%	17
West-Brabant	7,2%	18
Achterhoek	7,3%	19
Groot Amsterdam	7,3%	20
Midden-Brabant	7,3%	21
Helmond-De Peel	7,3%	22
Drenthe	7,5%	23
Twente	7,7%	24
Rijk van Nijmegen	7,7%	25
Zaanstreek/Waterland	7,7%	26
Zuid-Limburg	7,7%	27
Friesland	7,9%	28
Noord-Limburg	8,0%	29
Drechtsteden	8,1%	30
Groningen	8,2%	31
Midden-Gelderland	8,4%	32
Haaglanden	8,9%	33
Rijnmond	10,5%	34
Flevoland	11,3%	35
Nederland totaal	7,4%	

Bron: CBS, Enquête beroepsbevolking 2014

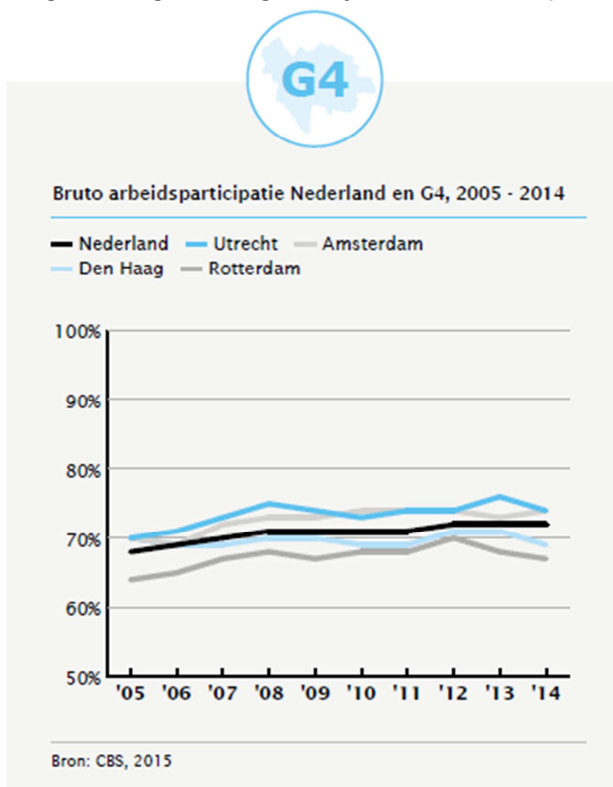
3 De Utrechtse (regionale) beroepsbevolking

In dit hoofdstuk beschrijft de Utrechtse beroepsbevolking: welke groepen zijn aanwezig, welke kennen een hoge arbeidsparticipatie. Ook geeft dit hoofdstuk inzicht in de relatie met de regio: een arbeidsmarkt trekt zich weinig aan van gemeentegrenzen maar bestrijkt een groter gebied. Hierbij zijn verschillende regio-indelingen mogelijk, maar vanwege de beschikbaarheid van cijfers kijken we vooral naar de U10-regio. Bovendien is dit beleidsmatig een interessante regio. De (regionale) beroepsbevolking is onderdeel van de aanbodzijde van de arbeidsmarkt, en wel het meer 'statische deel' zoals weergegeven in de schematische weergave van de arbeidsmarkt in de Inleiding.

De Utrechtse beroepsbevolking

Potentiële beroepsbevolking blijft groeien.

Utrecht heeft een groeiende, vooral jonge en hoogopgeleide beroepsbevolking (15 t/m 74 jaar). In tegenstelling tot voorgaande jaren is de arbeidsparticipatie in Utrecht in 2014 echter gedaald. Zowel



de groep die werkt (netto arbeidsparticipatie) als de groep die werkt of wil werken maar momenteel werkloos is (bruto arbeidsparticipatie), is kleiner geworden. Het is op dit moment nog niet mogelijk om in te schatten of deze daling incidenteel of structureel van aard is. De arbeidsparticipatie in Utrecht is overigens vergelijkbaar met Amsterdam en ligt nog steeds iets hoger dan in Rotterdam, Den Haag en het landelijk gemiddelde.

Utrecht kent hoge arbeidsparticipatie van hoger opgeleiden

Utrecht kent een relatief hoge netto arbeidsparticipatie (64,9% landelijk t.o.v. 68,9% Utrecht), wat betekent dat relatief veel Utrechters actief zijn op de arbeidsmarkt. De arbeidsparticipatie in Utrecht is de hoogste in de G4.

Netto arbeidsparticipatie in Utrecht

Utrecht	2011	2012	2013	2014
Totaal	70,9%	71,4%	70,1%	68,9%
Geslacht				
Man	74,0%	75,1%	74,0%	73,2%
Vrouw	68,0%	67,8%	66,4%	65,0%
Leeftijd				
15–25 jaar	59,9%	64,2%	60,9%	58,9%
25–45 jaar	85,6%	84,9%	83,4%	83,2%
45–75 jaar	56,3%	56,0%	56,4%	55,0%
Herkomst				
Autochtoon	74,2%	74,5%	73,5%	72,2%
Allochtoon	63,1%	64,2%	62,2%	61,5%
Opleidingsniveau				
Laag	43,3%	44,3%	39,3%	39,3%
Midden	66,9%	67,7%	65,3%	62,2%
Hoog	86,6%	85,4%	87,0%	85,3%

Bron: CBS (Enquête BeroepsBevolking, EBB), nieuwe Europese definitie

Mannen, mensen tussen 25 en 45 jaar, autochtonen en hoogopgeleiden hebben relatief een hoge arbeidsparticipatie. Opleidingsniveau lijkt het meest bepalend voor arbeidsparticipatie.

Utrechtse hoogopgeleiden werken gemiddeld vaker dan landelijk (85,3% ten opzichte van 80,4% landelijk). Laag en middelbaar opgeleiden juist minder vaak dan landelijk. In Nederland als geheel is de netto arbeidsparticipatie voor lager opgeleiden 45,9%, voor middelbaar opgeleiden 68,8%. Dit versterkt het beeld dat de Utrechtse arbeidsmarkt zich sterk richt op het hogere beroepssegment.

Veel hoogopgeleiden, weinig laagopgeleiden

Uit de Atlas voor Gemeenten 2015¹⁶ blijkt dat Utrecht van de 50 grootste gemeenten zowel de minste laagopgeleiden als de meeste hoogopgeleiden in de beroepsbevolking heeft. Zoals in de tabel hieronder te zien is, neemt het aantal laagopgeleiden geleidelijk af en neemt het aantal hoogopgeleiden duidelijk toe. Het gaat hier om het totaal van de werkzame en werkloze beroepsbevolking van 15–75 jaar.

Aantal hoog- en laagopgeleiden in de Utrechtse beroepsbevolking

	2011	2012	2013	2014
Hoogopgeleiden	104.000	108.000	113.000	115.000
Laagopgeleiden	26.000	27.000	24.000	25.000

Bron: CBS, Enquête Beroepsbevolking

¹⁶ Gerard Marlet en Clemens van Woerkens (2015): Atlas voor gemeenten 2015. De 50 grootste gemeenten van Nederland op 50 punten vergeleken.

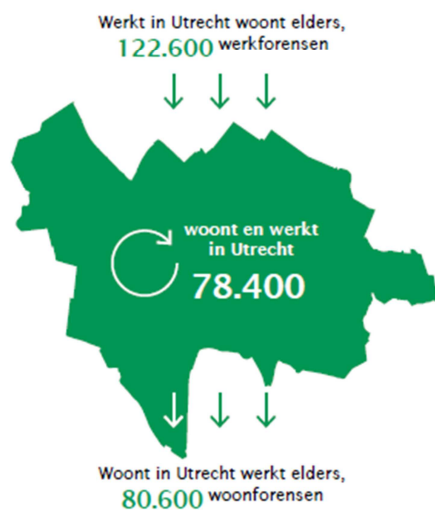
Relatie met de regio

De Utrechtse arbeidsmarkt staat niet op zich. Er is een duidelijke relatie met de omliggende gemeenten. En er is een duidelijke relatie met andere grote steden.

Meeste woon-werkverkeer binnen de U10-regio

Van de ruim 200.000 banen in de gemeente Utrecht (van minimaal 12 uur per week), worden er ongeveer 78.000 ingevuld door mensen die ook in Utrecht wonen. Een grotere groep van ruim 120.000 mensen van buiten Utrecht pendelt naar Utrecht toe er te werken. Ook pendelen er Utrechters naar banen die in andere gemeenten, namelijk ruim 80.000. Vanuit omliggende gemeenten naar Utrecht is het aandeel vanuit Nieuwegein het grootst, gevolgd door Maarsse.

Woon-werkverkeer stad Utrecht 2014



Bron: IB Onderzoek, CBS, EBB, PAR

In 2013 is in beeld gebracht hoe het woon-werkverkeer binnen de U10-regio eruit ziet¹⁷. Van de inwoners van de U10-regio werkt 72% binnen de regio en 45% binnen de eigen woongemeente. Van de banen in de U-10-regio wordt 58% bezet door mensen uit de regio zelf, 11% door inwoners van de rest van de provincie Utrecht en 31% door mensen van buiten de provincie Utrecht.

Hoger opgeleiden reizen langere afstanden

Hoger opgeleiden reizen over het algemeen over een langere afstand dan lager opgeleiden¹⁸. Als we de G4 op dit punt met elkaar vergelijken, dan is de gemiddelde reisafstand voor Utrechters met gemiddeld 23,7 kilometer per inwoner per dag voor woon-werkverkeer het grootst. Amsterdam (21,4 km), Den Haag (18,9 km) en Rotterdam (17,7 km) volgen. Binnen de G4 gaat de grootste stroom forensen vanuit Utrecht naar Amsterdam, gevolgd door inwoners van Den Haag die werken in Rotterdam.

¹⁷ Onderzoek Utrecht (2013): U10-monitor

¹⁸ CBS (2015): EBB / bewerking Onderzoek Utrecht

4 Kenmerken werkzoekenden

Het vorige hoofdstuk beschreef de (regionale) beroepsbevolking. Zij vormen het meer statische deel van de aanbodzijde van de arbeidsmarkt. Het meer dynamische deel van de aanbodzijde van de arbeidsmarkt wordt gevormd door de mensen die willen toetreden tot de arbeidsmarkt. Dit zijn de schoolverlaters en de werkzoekenden. Van de schoolverlaters als groep zijn geen regionale cijfers beschikbaar. Ook de niet-werkende werkzoekenden en de werkende werkzoekenden zijn niet goed in beeld. In dit hoofdstuk zoomen we in op de werkloze beroepsbevolking volgens het CBS en op de verschillende uitkeringsgerechtigden in de gemeente Utrecht.

Afbakening werkzoekenden

Het dynamische aanbod op de arbeidsmarkt wordt gevormd door personen die niet werken en wel beschikbaar zijn voor werk: de werkloze beroepsbevolking (definitie CBS, Enquête Beroepsbevolking) of de niet-werkende werkzoekenden (registratie UWV). Voor een deel overlappen deze groepen elkaar, voor een deel gaat het om andere mensen.

In de gemeente Utrecht ontvangen eind 2014 ongeveer 33.000 mensen een of meerdere uitkeringen¹⁹. Het betreft uitkeringen voor werkloosheid, arbeidsongeschiktheid en bijstand, dus exclusief AOW. Het UWV²⁰ verstrekke daarvan per 31-12-2014 in totaal 14.426 uitkeringen voor arbeidsongeschiktheid en 7.578 uitkeringen voor werkloosheid aan inwoners van de gemeente Utrecht. Daarnaast verstrekke de gemeente Utrecht per 31 december 2014 aan 9.269 huishoudens (10.962 personen) een bijstandsuitkering WWB (sinds 1 januari 2015 Participatiewet).

Uitkeringen voor arbeidsongeschiktheid, werkloosheid en bijstand in Utrecht, ultimo 2014

Type uitkering	Aantal personen	Waarvan geheel arbeidsongeschikt
Arbeidsongeschiktheid	14.426	10.054
WWB (nu: Participatiewet)	10.962	
WW	7.578	
Totaal	32.966	10.054

Bron: UWV (2015): Atlas SV / Werk en Inkomen gemeente Utrecht

Van de Utrechtse uitkeringsgerechtigden zijn er ruim 10.000 geheel arbeidsongeschikt en daardoor niet beschikbaar voor de arbeidsmarkt. De overige uitkeringsgerechtigden behoren voor een deel tot de niet-werkende werkzoekenden.

Het UWV registreerde in 2014 21.000 niet-werkende werkzoekenden in de gemeente Utrecht. Dit zijn mensen die beschikbaar zijn voor de arbeidsmarkt. Het is mogelijk dat personen en/of huishoudens meer dan één (gedeeltelijke) uitkering voor arbeidsongeschiktheid, bijstand en/of

¹⁹ CBS Statline, arbeid en sociale zekerheid

²⁰ UWV (2015): Atlas SV 2014, Regionale informatie sociale verzekeringen

werkloosheid ontvangen. In de registratie van het aantal Nww'ers worden deze mensen slechts eenmaal opgenomen. De meeste WW-ers behoren tot de niet-werkende werkzoekenden. Een uitzondering vormen WW-ers die momenteel een eigen bedrijf opzetten. Gedeeltelijk arbeidsongeschikten kunnen op zoek zijn naar werk maar kunnen daar ook vanaf zien, bijvoorbeeld als zij een partner hebben met voldoende inkomsten. Mensen met een bijstandsuitkering zijn ook niet altijd beschikbaar voor de arbeidsmarkt. Bijvoorbeeld als hun afstand tot de arbeidsmarkt zo groot is dat vrijwilligerswerk het hoogst haalbare is. Daarnaast zijn er mensen zonder uitkering die zich bij het UWV inschrijven als niet-werkend werkzoekend.

De werkloze beroepsbevolking op basis van de definitie van het CBS bestaat uit zo'n 15.000 Utrechtse. Het belangrijkste verschil tussen beide tellingen is of zij (naar eigen zeggen) binnen twee weken beschikbaar zijn voor de arbeidsmarkt, al dan niet als gevolg van ziekte, het regelen van kinderopvang, een geplande vakantie et cetera.

Ontwikkeling werkloosheid in Utrecht, naar achtergrondkenmerken

Het is mogelijk om verschillende kenmerken van de Utrechtse werklozen in beeld te brengen. Het gaat hier om de 15.000 Utrechtse die volgens de CBS-definitie tot de werkloze beroepsbevolking behoren. De werkloosheid loopt tussen 2011 en 2014 op van 5,2% tot 7,6%, met een sterke stijging tussen 2012 en 2013. Wat opvalt, is dat de werkloosheid onder 45-plussers en mensen met een middelbare opleiding tussen 2011 en 2014 bijna verdubbelde en dat de stijging ook in 2013-2014 sterk was. Toch is net als in 2011 de kans op werkloosheid in 2014 het grootst onder jongeren tot 25 jaar, allochtonen en mensen met een laag opleidingsniveau.

Werkloosheidspercentage naar achtergrondkenmerken				
Utrecht	2011	2012	2013	2014
Geslacht				
Man	5,1%	5,7%	7,5%	7,6%
Vrouw	5,2%	6,1%	6,8%	7,5%
Leeftijdsklasse				
15-25 jaar	9,1%	11,0%	12,1%	11,9%
25-45 jaar	4,2%	4,6%	6,0%	5,7%
45-75 jaar	4,4%	5,0%	6,2%	8,5%
Herkomst				
Autochtoon	3,9%	4,5%	5,2%	5,6%
Allochtoon	8,4%	9,6%	12,0%	12,4%
Opleidingsniveau				
Laag	11,1%	11,7%	15,3%	15,3%
Midden	6,8%	7,7%	10,6%	12,1%
Hoog	2,9%	3,7%	3,8%	3,9%
Totaal	5,2%	5,9%	7,2%	7,6%
Bron: CBS, Enquête Beroepsbevolking				

Ontwikkeling Utrechtse arbeidsongeschikten

Arbeidsongeschikten kunnen een uitkering ontvangen. Er zijn verschillende regelingen, zoals de Wajong, de WIA en de WAO. Als we alle regelingen bij elkaar optellen, dan zijn er in Utrecht ruim 14.000 arbeidsongeschikten. Het aantal is in de afgelopen jaren redelijk stabiel. Hoe hoger de leeftijd (tot 65 jaar), hoe vaker iemand in aanmerking komt voor een uitkering voor arbeidsongeschiktheid. Er zijn meer vrouwen dan mannen geheel of gedeeltelijk arbeidsongeschikt. In de afgelopen jaren is het aandeel gedeeltelijk arbeidsongeschikten gestegen ten koste van het aantal geheel arbeidsongeschikten. Dit heeft voor een belangrijk deel te maken met strengere herkeuringen. Niet alle gedeeltelijk arbeidsongeschikten zoeken naar werk, bijvoorbeeld als hun partner voldoende inkomsten heeft.

Personen met een arbeidsongeschiktheidsuitkering op basis van de WAO/WAZ/Wajong/WIA naar achtergrondkenmerken

Utrecht	2011	2012	2013	2014
Totaal aantal personen	14.170	14.153	14.283	14.426
Groei per jaar		0%	1%	1%
Waarvan				
Geslacht				
Man	47,7%	47,7%	47,6%	47,6%
Vrouw	52,3%	52,3%	52,4%	52,4%
Leeftijdsklasse				
<25 jaar	6,4%	6,6%	6,9%	6,9%
25-34 jaar	12,0%	12,5%	13,1%	14,2%
35-44 jaar	19,1%	19,1%	19,1%	18,6%
45-54 jaar	27,2%	27,2%	26,9%	26,7%
55-64 jaar	35,3%	34,6%	33,6%	33,1%
>= 65 jaar	0,0%	0,0%	0,3%	0,4%
Gedeeltelijk arbeidsongeschikt	20,7%	20,3%	20,3%	24,8%

Bron: UWV, Atlas SV (verschillende jaren) aantallen per ultimo van het jaar

Ontwikkeling Utrechtse WW-ers

WW-ers zijn in principe beschikbaar voor de arbeidsmarkt. Ze hebben een sollicitatieplicht, behalve als ze vanuit de WW een eigen bedrijf aan het opzetten zijn.

Het aantal WW-ers is de afgelopen jaren toegenomen van bijna 4.500 naar ruim 7.500 als gevolg van de economische crisis. De sterkste groei was in 2012 en 2013. In 2014 was er een lichte afname. Nog steeds is het aantal mannen groter dan het aantal vrouwen in de WW, maar het verschil is in de laatste jaren duidelijk kleiner geworden. De leeftijdsgroep met de sterkste groei, is de groep 55-64-jarigen. Het aandeel groeide van 14,1% naar 20,7%. Bij de andere leeftijdsgroepen steeg het aantal WW-ers ook, maar minder dan gemiddeld.

Personen met een WW-uitkering naar achtergrondkenmerken				
Utrecht	2011	2012	2013	2014
Totaal aantal personen	4.453	5.848	7.765	7.578
Groei per jaar		31%	33%	-2%
waarvan				
Geslacht				
Man	55,6%	53,7%	52,8%	51,9%
Vrouw	44,4%	46,3%	47,2%	48,1%
Leeftijdsklasse				
<25 jaar	3,3%	3,9%	4,6%	2,9%
25-34 jaar	24,8%	25,2%	25,0%	23,3%
35-44 jaar	30,8%	30,0%	29,0%	26,1%
45-54 jaar	27,0%	25,9%	25,7%	26,9%
55-64 jaar	14,1%	15,0%	15,7%	20,7%
>= 65 jaar	0,0%	0,0%	0,0%	0,2%
Bron: UWV, Atlas SV (verschillende jaren)		aantallen per ultimo van het jaar		

Kenmerken bijstandsgerechtigden

In de gemeente Utrecht ontvangen op 31 december 2014 9.269 huishoudens een bijstandsuitkering op grond van de WWB (nu: Participatiewet). Dit zijn in totaal 10.962 personen, ongeveer evenveel mannen als vrouwen. Een op de tien bijstandsontvangers is jonger dan 27 jaar. De groepen 27-45 jaar en 45-65 jaar zijn ongeveer even groot. Het aantal personen met een bijstandsuitkering is sinds 2011 toegenomen, met de sterkste stijging in 2013 en 2014: zo'n 10% per jaar.

Ontwikkeling personen met een bijstandsuitkering op grond van de WWB* (nu: Participatiewet), naar achtergrondkenmerken				
Utrecht	2011	2012	2013	2014
Totaal aantal personen	8.681	9.027	10.029	10.962
Groei per jaar		4%	11%	9%
waarvan				
Geslacht				
Man	47,8%	48,5%	49,6%	50,2%
Vrouw	52,2%	51,5%	50,4%	49,8%
Leeftijdsklasse				
<27 jaar	7,7%	9,1%	9,8%	9,1%
27-45 jaar	41,7%	44,8%	44,8%	44,8%
45-65 jaar	50,6%	46,0%	45,4%	46,0%
* inclusief uitkering loaw/loaz maar exclusief Bbz				
Bron: Werk en Inkomen gemeente Utrecht		aantallen per ultimo van het jaar		

De gemeente Utrecht heeft alle WWB-ontvangers ingedeeld in 4 zogenaamde 'arrangementen'²¹.

- Arrangement 1 – Direct naar werk: als iemand direct bemiddelbaar is naar betaald werk
- Arrangement 2 – Werk staat voorop: iemand kan betaald werk verrichten, maar voor een werkgever niet de volledige loonwaarde vervullen. Omdat we deze klanten wel de kans willen bieden regulier werk te doen, compenseren we de werkgever en vullen we het loon aan tot het wettelijk minimumloon.
- Arrangement 3 – Werken als opstap: als iemand nog niet betaald aan de slag kan, willen we mensen wel zoveel mogelijk de kans bieden additioneel werk te verrichten en zich te ontwikkelen. Afhankelijk van wat iemand zelf wil, en wat een werkgever kan bieden qua begeleiding, gaat iemand (tijdelijk) aan de slag met behoud van uitkering.
- Arrangement 4 – Meedoen naar Vermogen: Betaald werk is voor de klanten in arrangement 4 nog niet aan de orde. De inzet vanuit de Participatiewet en de WMO komen in dit arrangement bij elkaar en is gericht op meedoen naar vermogen. De individuele situatie van de klant is hierbij altijd het uitgangspunt, zodat mensen zo goed mogelijk ondersteund worden om hun mogelijkheden en talenten te ontwikkelen, waar dat kan in de vorm van vrijwillige inzet. Als mensen toch in staat blijken door te groeien naar betaald werk, ondersteunen we dat. De buurtteams spelen hierin een activerende en toelidende rol.

Van alle huishoudens met een bijstandsuitkering heeft zo'n 60% een dermate grote afstand tot de arbeidsmarkt dat arbeidsdeelname (voor de korte en middellange termijn) geen reële verwachting is. Bijvoorbeeld omdat mensen een psychiatrische aandoening, een ernstige ziekte, een drugsprobleem of een ernstige verstandelijke beperking hebben. Deze mensen hebben een zogenaamd arrangement 4. De internationale definitie van werkloosheid die het CBS hanteert, gaat uit van directe beschikbaarheid voor de arbeidsmarkt. Dit betekent dat niet iedereen met een bijstandsuitkering onder de werkloosheidsdefinitie van het CBS valt. Ze zijn namelijk niet op korte termijn beschikbaar voor de arbeidsmarkt en niet actief op zoek naar werk. De mensen in arrangement 2 en 3 vallen voor een deel wel en voor een deel niet onder de werklozen volgens de definitie van het CBS. Dat is afhankelijk van de individuele situatie.

Per 1 april 2015 is nogmaals gekeken naar het aantal bijstandsgerechtigden, en is een aantal extra persoonskenmerken onderzocht. Het gaat hier om het opleidingsniveau en de woonwijk. De resultaten staan in de tabel op de volgende pagina. Het aantal personen met een bijstandsuitkering is tussen 31 december 2014 (10.962) en 1 april 2015 (11.306) toegenomen. Allereerst valt op dat twee derde van alle mensen in de bijstand laag opgeleid is. Ook zien we dat in sommige wijken méér bijstandsgerechtigden wonen dan in andere. De wijken met de meeste bijstandsontvangers zijn Overvecht, Zuidwest en Noordwest.

²¹ Gemeente Utrecht (2014): Uitwerkingsnota Werken aan Werk

Personen met een bijstandsuitkering op grond van de Participatiewet, per 1 april 2015, naar achtergrondkenmerken

	aantal	%
Totaal*		
aantal personen	11.306	100
Geslacht		
mannen	5.762	51%
vrouwen	5.543	49%
Leeftijd		
<27 jaar	1.042	9%
27-45 jaar	5.086	45%
45+ jaar	5.178	46%
Opleiding**		
laag	7.326	68%
midden	2.377	22%
hoog	1.100	10%
Wijk		
West	775	7%
Noordwest	1.953	17%
Overvecht	2.792	25%
Noordoost	606	5%
Oost	491	4%
Binnenstad	382	3%
Zuid	1.099	10%
Zuidwest	2.181	19%
Leidsche Rijn	514	5%
Vleuten-De Meern	491	4%

Bron: Werk en Inkomen, gemeente Utrecht

* exclusief IOAZ, IOAW en BBZ

** Opleiding onbekend n=503, 4%

Aandeel jongeren constant, toename hogere opleidingsniveaus

We kunnen de bovenstaande tabel vergelijken met gegevens uit 2010. Groepen die vaker dan voorheen in de bijstand terecht kwamen zijn mannen, mensen van 27 tot en met 45 jaar en midden- en hoogopgeleiden. Het gaat vaker dan voorheen om mensen die vanuit de WW in de bijstand terechtkwamen. In de wijken Leidsche Rijn (+106%), Vleuten-De Meern (+88%) en Zuidwest (+59%) is de grootste groei van het aantal bijstandsonvangers zichtbaar.

5 Vraagzijde arbeidsmarkt: banen en vacatures

Dit hoofdstuk beschrijft de arbeidsmarktstructuur (hoe veel en wat voor banen zijn er in Utrecht) en de vraag naar arbeid op basis van vacatures. De arbeidsmarktstructuur is het meer statische deel van de arbeidsmarkt, de vacatures het meer dynamische deel, zoals weergegeven in het schema in de Inleiding van deze Arbeidsmarktmonitor.

Relatief veel banen per inwoner

In april 2014 waren er in de gemeente Utrecht 230.069 arbeidsplaatsen. Per inwoner van 15–65 jaar zijn dat 0,97 banen. Binnen de G30 (de 30 gemeenten met meer dan 100.000 inwoners) scoren alleen Haarlemmermeer (1,34 banen per inwoner van 15–65 jaar) en Zwolle (1,08 banen per inwoner van 15–65 jaar) hoger. Amsterdam en Eindhoven (beide 0,96) en Apeldoorn, Arnhem en Den Bosch (allen 0,95) scoren op een vergelijkbaar niveau als Utrecht. Hekkenluiters Zaanstad (0,61), Almere (0,56) en Alphen aan den Rijn (0,55) zitten daar duidelijk onder.

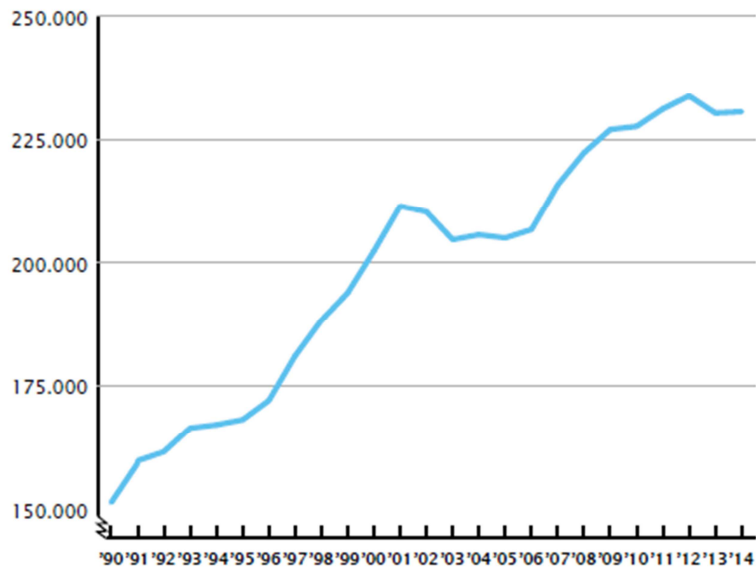
Aantal banen in Utrecht redelijk stabiel ondanks crisis

Uit het Provinciaal Arbeidsplaatsenregister blijkt dat de gemeente Utrecht het aantal banen redelijk op pijl heeft weten te houden tijdens de economische crisis, zoals weergegeven in de figuur op de volgende bladzijde. Per saldo zijn er tussen april 2013 en april 2014 zo'n 292 banen bijgekomen (+0,1%). In het jaar daarvoor was er nog sprake van een daling in de werkgelegenheid van 1,5%. In de jaren ervoor was telkens sprake van een toename. De werkgelegenheidsontwikkeling in de stad Utrecht onderscheidt zich daarmee positief ten opzichte van U10, provincie Utrecht en Nederland, waar het aantal banen afnam. In andere grote steden nam de werkgelegenheid ook af. Alleen in Amsterdam is sprake van een toename. Hierbij moet wel aangetekend worden dat er ook in Utrecht een flexibilisering heeft plaatsgevonden door bijvoorbeeld een groei van het aantal ZZP'ers.

Hierbij geldt dat de meeste banen in Utrecht (87%) banen zijn van ten minste 12 uur per week. Banen van minder dan 12 uur per week komen vaker voor binnen de horeca (38%) en groot- en detailhandel (26%). Het gaat hier bijvoorbeeld om zaterdagbaantjes van jongeren, mensen die naast hun reguliere baan een webwinkel hebben maar ook om kleine reguliere contracten. De verdeling van banen van minder of meer dan 12 uur per week is door de jaren heen niet veranderd.

Werkgelegenheidsontwikkeling Utrecht 1990-2014

■ Totaal aantal banen



Bron: PAR, 2014

Utrechtse arbeidsmarktstructuur: zakelijke diensten en zorg het grootst

Binnen de Utrechtse arbeidsmarkt zijn de meeste personen werkzaam binnen de sectoren zakelijke dienstverlening (17%), gezondheidszorg (16%), transport en communicatie (13%) en groot- en detailhandel (12%). Dit blijkt uit het Provinciaal Arbeidsplaatsenregister. De meeste vestigingen zijn te vinden binnen de zakelijke dienstverlening.

Arbeidsmarktstructuur gemeente Utrecht april 2014

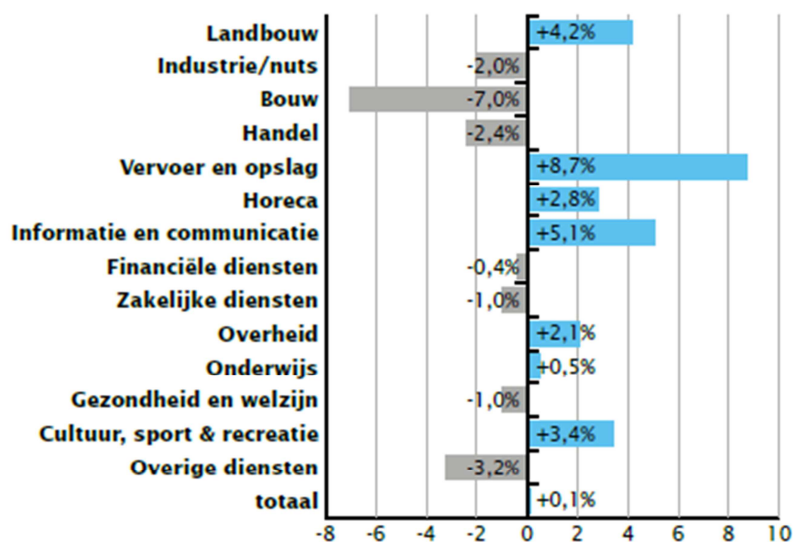
	Aantal personen werkzaam	% verdeling personen	Aantal Vestigingen
Landbouw	174	<1%	82
Industrie	7.424	3%	747
Bouw	8.258	4%	1.571
Groot- en detailhandel	27.785	12%	4.076
Transport en communicatie	29.102	13%	3.827
Horeca	9.460	4%	1.148
Financiële instellingen	17.118	7%	251
Zakelijke dienstverlening	39.600	17%	10.595
Overheid	20.584	9%	101
Onderwijs	22.239	10%	2.181
Gezondheidszorg	36.309	16%	3.461
Cultuur, sport en recreatie	6.407	3%	3.393
Overige dienstverlening	5.609	2%	1.321
Totaal	230.069	100%	32.754

Bron: PAR

Groei en krimp in de verschillende sectoren

De werkgelegenheid nam in 2013/2014 duidelijk toe in een aantal sectoren. De sector Vervoer en opslag nam met 8,7% toe, een toename met ruim 800 arbeidsplaatsen. Een aantal grote bedrijven is verantwoordelijk voor deze verschuiving. In de sector Informatie & Communicatie nam de werkgelegenheid toe met 5,1%, ofwel ruim 900 arbeidsplaatsen. De beweging zit vooral in de ICT-dienstverlening. De sector Cultuur, Sport & Recreatie groeide met 3,2%. Hier komt de groei met

Ontwikkeling aantal banen naar sector 2012-2013



Bron: PAR, 2014

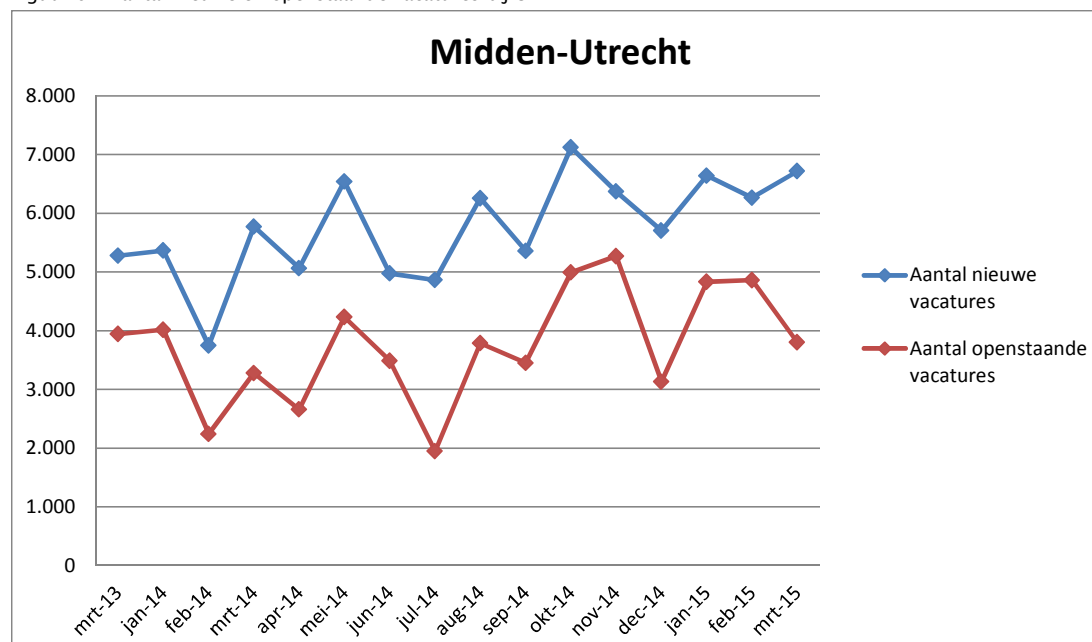
name door het grote aantal starters en veel kleine personeelwisselingen bij bedrijven in deze sector. Ook de overheidssector nam het afgelopen jaar in omvang toe. Opvallend is dat de Horeca in Utrecht al jaren groeit, zo ook het afgelopen jaar, per saldo met 260 arbeidsplaatsen (+2,8%). In de detailhandel nam het aantal banen in het afgelopen jaar ook toe (+4,0%). De gehele handelssector kwam uit op een krimp, als gevolg van het vertrek van een enkel groot bedrijf (-2,4%). De bouwsector (-7,0%) heeft duidelijk nog last van de economische crisis.

Aantal vacatures neemt toe

Het aantal nieuwe en openstaande vacatures fluctueert door de tijd, maar laat een stijgende trend zien, zoals blijkt uit cijfers van het UWV²². Aan het eind van 2014 waren er in de gemeente Utrecht 3.132 vacatures, tegen 2.514 een jaar eerder. Voor de hele regio Midden-Utrecht ligt het aantal vacatures eind 2014 op bijna 9.000.

Het aantal nieuwe vacatures in de regio Midden-Utrecht is ten opzichte van maart 2013 met 27% gegroeid, het aantal openstaande vacatures is met 4% gedaald. Ten opzichte van maart 2014 is de groei voor nieuwe en openstaande vacatures 16%. Dit is vergelijkbaar met het landelijke beeld.

Figuur 6 – Aantal nieuwe en openstaande vacatures bij UWV



Bron: UWV

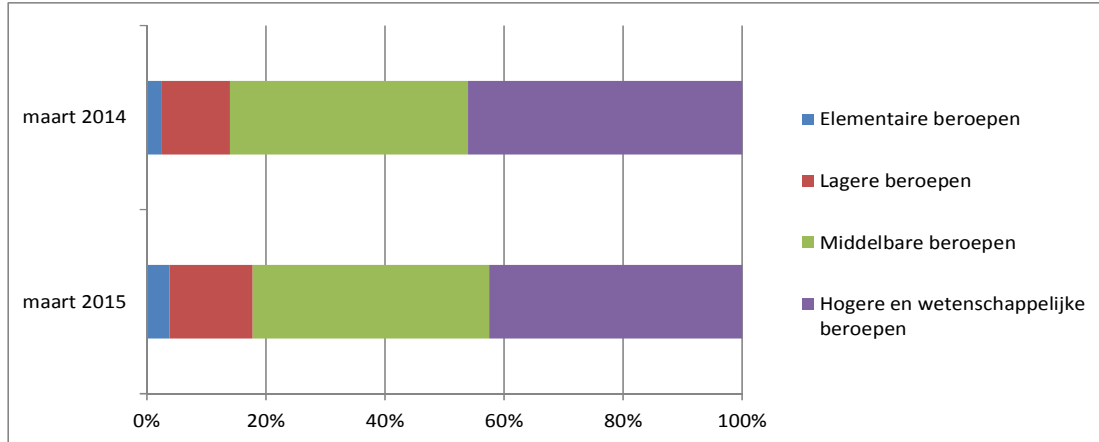
Vooraf vacatures voor middelbare en hogere/wetenschappelijke beroepen

In maart 2015 zijn er in Midden-Utrecht vooral vacatures voor een baan op middelbaar (40%) of hoger/wetenschappelijk niveau (42%). Bij 14% van de vacatures betreft het een baan op lager niveau en bij 4% een baan op elementair niveau (ongeschoolde arbeid). Hoewel het om een kleine groep

²² www.werk.nl/arbeidsmarktinformatie

gaat, zit de groei ten opzichte van een jaar eerder in de vacatures voor de elementaire beroepen en de beroepen op lager niveau.

Figuur 7 – Openstaande vacatures UWV, naar opleidingsniveau

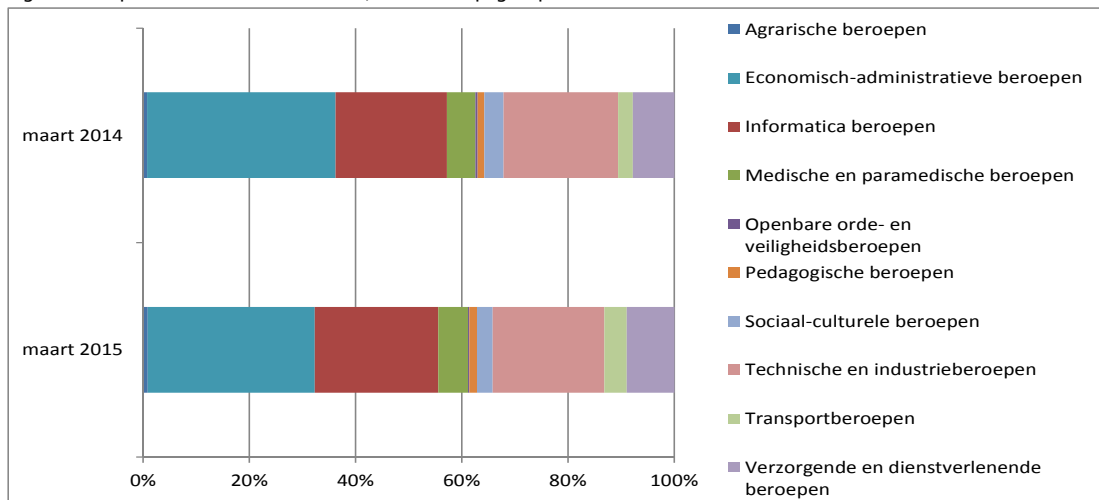


Bron: UWV

Meeste vacatures binnen economisch-administratieve beroepsgroepen

In maart 2015 betreft 31% van de vacatures een baan binnen de economisch-administratieve beroepsgroepen, gevolgd door 23% binnen de informatica en 21% binnen de technische en industriële beroepsgroepen.

Figuur 8 – Openstaande vacatures UWV, naar beroepsgroep



Bron: UWV

Meeste vacatures en groei vacatures in zakelijke diensten

Als we uitgaan van bedrijfssectoren, dan vindt de grootste vraag naar personeel plaats binnen de zakelijke dienstverlening, detailhandel en zorg & welzijn, zoals blijkt uit een aanvullende analyse van het UWV²³. De grootste groei van het aantal vacatures vindt plaats in de sector zakelijke diensten en het openbaar bestuur (vooral vervanging van personeel). Zorg & welzijn laat een afname van het aantal vacatures zien.

²³ UWV (2014): Regio in Beeld 2014, Midden-Utrecht

6 Knelpunten op de arbeidsmarkt

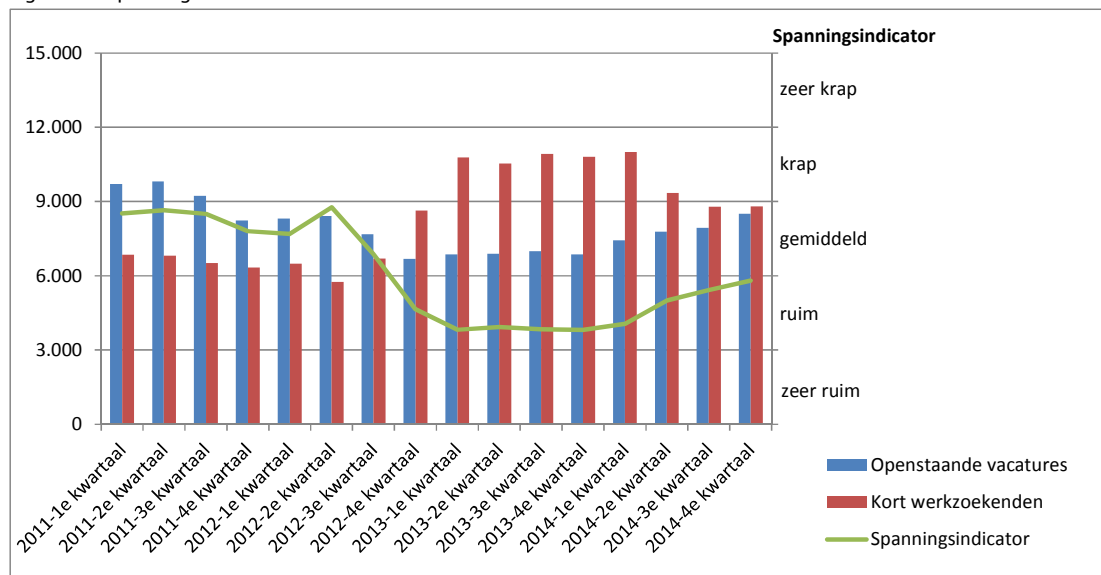
In dit hoofdstuk worden vraag en aanbod op de arbeidsmarkt samengebracht. Het gaat hier vooral om de kwantitatieve en kwalitatieve discrepantie tussen vraag en aanbod, zoals weergegeven in het schema in de Inleiding van deze Arbeidsmarktmonitor. De werking van de arbeidsmarkt zelf (met mogelijke ondoorzichtigheden) wordt buiten beschouwing gelaten.

Spanningsindicator: Ruime arbeidsmarkt in Midden-Utrecht

De spanning op de arbeidsmarkt geeft de verhouding weer tussen het aantal vacatures en het aantal kortdurend werkzoekenden. Hoe ruimer de arbeidsmarkt, hoe moeilijker het voor werkzoekenden is om een baan te vinden. De arbeidsmarktregio Midden-Utrecht is vanaf het 4^e kwartaal van 2012 overgegaan van gemiddeld naar ruim. Landelijk gezien is er sprake van een zeer ruime arbeidsmarkt.

In 2014 is in de Arbeidsmarktregio Midden-Utrecht het aantal openstaande vacatures gestegen en tegelijkertijd het aantal mensen dat op zoek is naar werk gedaald. Hierdoor is de kans op het vinden van een baan in de regio in 2014 gestegen. Hierdoor beweegt de spanningsindicator zich van ruim weer in de richting van gemiddeld.

Figuur 7 – Spanningsindicator arbeidsmarkt Midden-Nederland



Bron: UWV

Spanningsindicator naar beroepsgroepen

Alleen voor informaticaberoepen is er sprake van een zeer krappe arbeidsmarkt. Bedrijven hebben voor deze functies moeite om geschikte kandidaten te vinden. Voor (para)medische beroepen is de arbeidsmarkt gemiddeld. Voor alle andere beroepsgroepen is de arbeidsmarkt ruim of zelfs zeer

ruim. Werkzoekenden in agrarische beroepen, sociaal-culturele beroepen en transportberoepen zullen veel moeite ondervinden bij het vinden van een baan.

Spanning op de arbeidsmarkt, Midden-Utrecht, 4e kwartaal 2014			
	Openstaande vacatures	Kort werkzoekenden	Typering arbeidsmarkt
Totaal	8.508	8.796	Ruim
Agrarische beroepen	62	138	Zeer ruim
Economisch-administratieve beroepen	2.982	3.002	Ruim
Informatica beroepen	1.322	309	Zeer krap
Medische en paramedische beroepen	437	345	Gemiddeld
Openbare orde- en veiligheidsberoepen	54	66	Ruim
Pedagogische beroepen	214	406	Ruim
Sociaal-culturele beroepen	396	845	Zeer ruim
Technische en industrieberoepen	1.010	1.334	Ruim
Transportberoepen	313	648	Zeer ruim
Verzorgende en dienstverlenende beroepen	1.514	1.703	Ruim

Bron: UWV

Kansen op middellange termijn

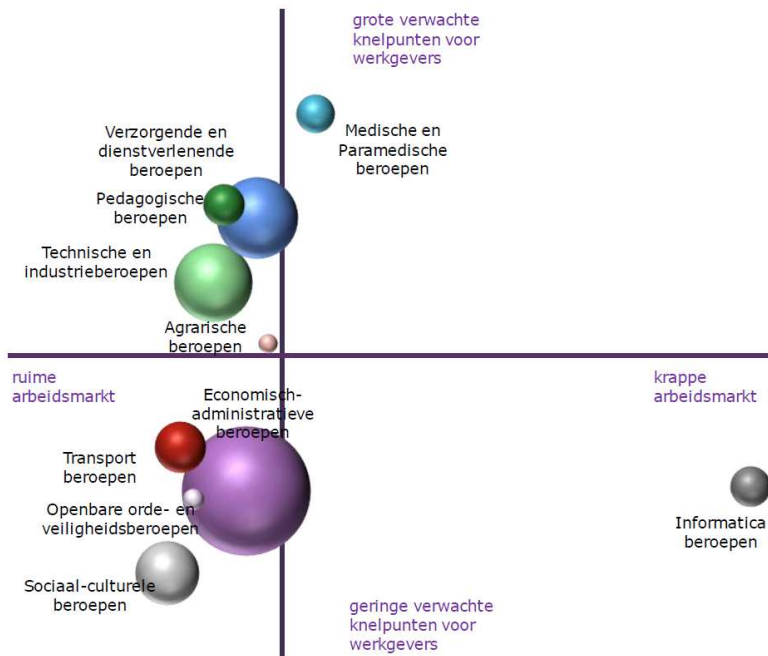
Het UWV heeft met behulp van gegevens van het ROA (Researchcentrum voor Onderwijs en Arbeidsmarkt) een beeld geschetst van kansen voor werkzoekenden in 2018)²⁴. De omvang van de bol in de figuur op de volgende pagina geeft een beeld van het aantal werkzoekenden in een bepaalde beroepsgroep. De horizontale as van de figuur toont de spanningsindicator in 2014. Links van de as is er sprake van een ruime arbeidsmarkt; rechts van de as is de arbeidsmarkt krap. De verticale as geeft een indicatie van de kansen van werkzoekenden op middellange termijn. Boven de as is er sprake van grote knelpunten voor werkgevers (en goede perspectieven voor werkzoekenden); daaronder is er sprake van geringe knelpunten voor werkgevers (en minder goede perspectieven voor werkzoekenden).

Voor een aantal beroepsgroepen blijft de arbeidsmarkt ruim. Dit zijn de beroepen linksonder in de figuur. Voor een aantal beroepen verbeteren de kansen op het vinden van een baan. Het gaat hier om de verzorgende en dienstverlenende beroepen, de pedagogische beroepen, de agrarische beroepen en de technische en industrieberoepen. Opvallend is dat de huidige krappe arbeidsmarkt voor informaticaberoepen in 2018 naar verwachting een ruime arbeidsmarkt is geworden. De Economic Board Utrecht (EBU) verwacht echter een chronisch tekort aan IT-personeel in de provincie Utrecht nu technologisering een zaak wordt van alle bedrijfstakken²⁵.

²⁴ UWV (2015): Regio in beeld 2014, Midden-Utrecht

²⁵ Economic Board Utrecht (2015): Trendanalyse 2015

Figuur 4 – Kansen voor werkzoekenden in 2018, Midden-Utrecht



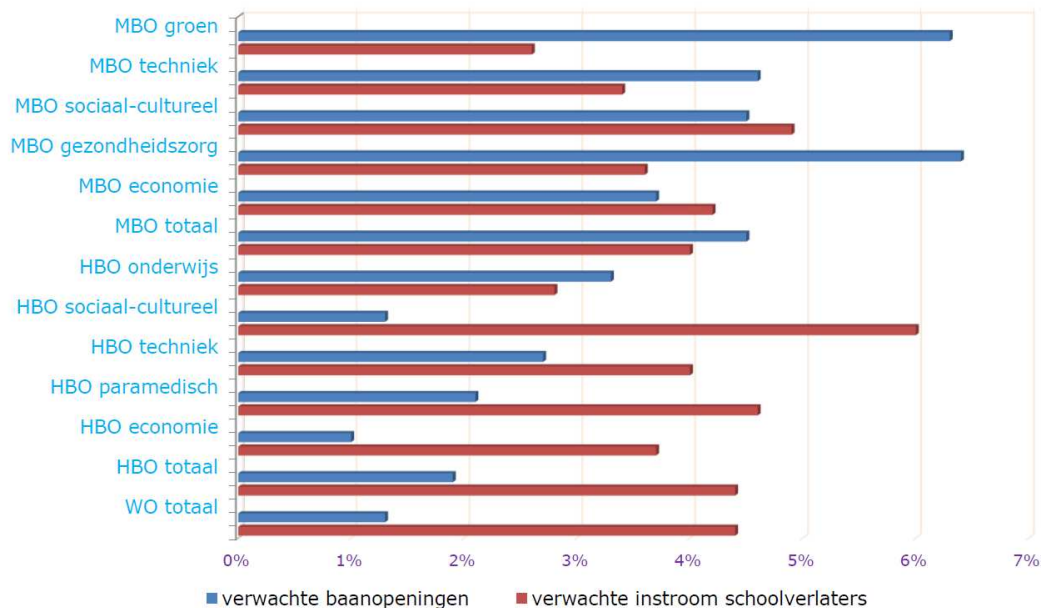
Bron: UWV, ROA

Tot 2018 ontstaan kansen voor lager opgeleiden in Midden-Utrecht in de industrie, zorg & welzijn en onderwijs, aldus het UWV. Voor middelbaar technisch personeel ontstaan baanopeningen door verdergaande automatisering en innovatie. Op hoger opgeleid en wetenschappelijk niveau zal er vraag zijn naar specialistisch personeel in techniek, onderwijs, gezondheidszorg en op financieel gebied. Economisch-administratieve beroepen en sociaal-culturele beroepen blijven minder kansen bieden tot 2018.

Toekomstperspectief naar opleiding

In de regio Midden-Utrecht blijft het aandeel vacatures voor hoogopgeleiden structureel toenemen. Het ROA heeft ook voor de regio Midden-Utrecht de toekomstperspectieven per onderwijscategorie in kaart gebracht. In Midden-Utrecht zijn de toekomstperspectieven voor de opleidingen MBO-groen, MBO-techniek, MBO-gezondheidszorg en HBO-onderwijs positief. Het aantal verwachte baanopeningen overtreft de verwachte instroom van schoolverlaters. Voor de (para)medische, sociaal-culturele en economische opleidingen geldt een negatiever toekomstperspectief.

Figuur 5 – Toekomstperspectief naar opleiding, Midden-Utrecht, 2014–2018



Bron: UWV, ROA – De verwachte baanopeningen en de verwachte instroom van schoolverlaters zijn uitgedrukt in percentages van de werkgelegenheid in de betreffende sectoren.

Veel Utrechtse bedrijven kennen wervingsproblemen

In de provincie Utrecht heeft de helft van de bedrijven wervingsproblemen²⁶. Uit een inventarisatie van het Provinciaal Arbeidsplaatsenregister van de provincie blijkt dat ruim dertig procent van de Utrechtse bedrijven aangeeft dat de wervingsproblemen een gevaar voor het voortbestaan van de onderneming vormen. De meeste wervingsproblemen worden gemeld in de ICT-sector en in de industrie. De meeste van deze wervingsproblemen zijn volgens bedrijven te wijten aan gebrekkige kennis en/of vaardigheden van de sollicitant, gevolgd door te hoge eisen van sollicitanten. Vooral bedrijven die sterk innoveren hebben vaker te maken met wervingsproblemen. Innovatie vraagt (geheel) nieuwe kennis en vaardigheden van werknemers. Het is daarom niet vreemd dat die expertise moeilijk te vinden is voor een bedrijf.

Human Capital Agenda van de Economic Board Utrecht

De toenemende technologisering en digitalisering vragen nieuwe competenties van de huidige werknemers. De Economic Board Utrecht heeft de spanning tussen onderwijsaanbod en de vraag naar arbeid in de provincie Utrecht in kaart gebracht. De Human Capital Agenda²⁷ probeert het opleidings- en onderwijsaanbod in de regio beter aan te laten sluiten op de inhoudelijke thema's Groen, Gezond en Slim, de thema's waar binnen deze regio 'energie op zit'. Gezamenlijk met het bedrijfsleven en kennisinstellingen wordt het onderwijs zodanig vormgegeven dat huidig en toekomstig personeel qua vaardigheden en competenties aansluit op de regionale arbeidsmarkt. Binnen het domein Groen worden professionals die werken in de bouw/installatiebranche/

²⁶ Economic Board Utrecht (2014): Werkgelegenheid, vacatures en werving in de provincie Utrecht 2013

²⁷ <http://www.economicboardutrecht.nl/over-ebu/human-capital-agenda>

duurzaamheid om- en bijgeschoold om bij te dragen aan de energietransitie. Er worden leerwerkplekken gecreëerd en is er aandacht voor het vergroten van de instroom van nieuwe studenten. Ook wordt een techniekroute ontwikkeld voor 'de groene economie'. De belangrijkste uitdaging binnen het domein Gezond is hoe met minder middelen en menskracht kwalitatief goede zorg kan worden geboden. Dit heeft gevolgen voor de zorgberoepen. De Human Capital Agenda brengt de competenties voor professionals in de zorg van de toekomst in kaart, en kijkt hoe de opleidingen hier beter op aan kunnen sluiten. Ook staat de verbetering van de innovatiecultuur binnen zorgorganisaties op de agenda. Daarnaast wordt een regionale vertaalslag gemaakt van de landelijke Human Capital Agenda van de topsector Life Sciences, die zich richt op nieuwe ICT-toepassingen, ontwikkelingen in Big Data, Biofabrication en 3D printing. Aansluitend hierop is er het ICT-Deltaplan, met drie pijlers: Centrum voor her- en omscholing, betere aansluiting curricula op de behoeften in het bedrijfsleven en PO- en VO-leerlingen kennis laten maken met ICT en ICT-vaardigheden. Tenslotte is er binnen de Human Capital Agenda de regiegroep Techniekpact. De regiegroep Techniekpact geeft regionale invulling aan het nationaal programma Techniekpact. Hierbij is de focus de doorlopende leerlijnen vanaf het VMBO.