



Opdrachtgever

Divosa



Opdrachtnemer

Divosa, BMC Onderzoek / M. van  
Dodeweerd, A. van der Harg

Onderzoek

Divosa-monitor factsheet : in- en  
uitstroom uit de bijstand 2014  
Einddatum – 30 november 2015

Categorie

Omvang klantgroepen

# Divosa-monitor factsheet : in- en uitstroom uit de bijstand 2014

## Conclusie

Presentatie van cijfers over de in- en uitstroom uit de bijstand en de daarbij horende volume-ontwikkeling in 2014. Tevens aandacht voor de achtergronden van de in- en uitstroom en voor het fenomeen van de herinstroom. Het aantal bijstandsgerechtigden groeide met 8%, ook al gaat het beter met de economie. Er werden 140.000 bijstandsuitkeringen toegekend en 119.000 beëindigd. Er zit dus veel dynamiek in het bijstandsbestand. Werkloosheid is de belangrijkste reden voor de groei van de instroom. Het aantal instromers zonder WW-rechten is na september 2008 verdubbeld en bleef tot september 2013 op dat hoge niveau. De doorstroom vanuit de WW is na september 2009 verdubbeld en in 2012-2013 zelfs verdriedubbeld t.o.v. de jaren voor de crisis. Het vinden van werk blijft de belangrijkste reden voor uitstroom, maar in de crisisjaren daalde deze vorm van uitstroom wel. De uitstroom naar werk in dienstbetrekking is na september 2008 gehalveerd. 30% van de uitstroom zit binnen drie jaar weer in de bijstand. Na de eerste 6 maanden is de herinstroom al 15%, na een jaar 22%, om na anderhalf à twee jaar rond de 30% te stabiliseren. Jongeren tot 27 jaar en vrouwen vallen minder vaak terug op bijstand dan 27-plussers en mannen. Bij uitstroom door handhaving keert 28% binnen zes maanden terug - twee keer zo veel als gemiddeld. Bij uitstroom door werk, scholing of het verkrijgen van andere inkomsten is de herinstroom binnen zes maanden 11% of lager.

## Link naar bestand

<http://www.onderzoekwerkeninkomen.nl/rapporten/7covthqj>



# Divosa-monitor factsheet: In- en uitstroom uit de bijstand 2014

---

Datum: 30 november 2015

## **2014**

- > 140 duizend nieuwe bijstandsuitkeringen toegekend, 119 duizend beëindigd
- > Bijstand groeit met 8%
- > Crisis verdubbelt instroom werklozen en verdriedubbelt instroom WW'ers
- > Crisis halveert uitstroom naar werk
- > Een derde van de uitstroom binnen 3 jaar weer in de bijstand
- > Jongeren tot 27 en vrouwen stromen vaker duurzaam uit
- > Bij uitstroom door handhaving is de herinstroom het grootst

## Voorwoord

Dalende bijstandcijfers? Tot 2009 waren ze heel normaal. Sindsdien kwamen ze niet meer voor. Zelfs nu de economische groei zich aan de deur heeft gemeld, zullen de bijstandsbestanden voorlopig blijven stijgen. De invoering van de Participatiewet maakte de groep mensen die aanspraak maakt op bijstand immers een stuk groter. Mensen die vroeger in de Wsw of de Wajong kwamen, vallen nu onder de Participatiewet.

Dat is niet het enige. Gemeenten zetten zich schrap voor de instroom van statushouders die hun eerste periode in Nederland meestal zijn aangewezen op bijstand. En dan is er nog nieuw beleid rondom de WW. Werkenden bouwen vanaf 2016 minder snel WW op. En dus zijn ze bij werkloosheid eerder aangewezen op (aanvullende) bijstand.

Tot slot heeft de crisis diepe sporen getrokken in het bijstandsbestand. Die zijn niet makkelijk uit te wissen. 45-plussers die werkloos zijn geraakt en zijn doorgezakt van de WW naar de bijstand hebben een kleinere kans om weer aan het werk te komen, ook nu het weer goed gaat met de economie.

In tijden van stijgende bestanden, wordt het nog belangrijker om als gemeente voldoende financiële middelen te hebben voor de Participatiewet. In de eerste plaats om de uitkeringen te betalen. In de tweede plaats om de instroom te beperken en de uitstroom te bevorderen. Dat gaat namelijk niet vanzelf. Een effectieve aanpak gaat niet zonder menskracht. Om streng te zijn aan de poort en om klanten snel en intensief te begeleiden naar werk. Daar zijn voldoende goedopgeleide professionals voor nodig.

De praktijk is helaas anders. 234 gemeentelijke wethouders gaven half november in een brandbrief aan dat de bezuinigingen op gemeenten te groot zijn. Ook in het domein van werk & inkomen is dat maar al te waar. Re-integratiebudgetten zijn nagenoeg verdampt en 10% van de gemeenten krijgt vanaf 2018 niets meer. Het is tekenend dat ruim driekwart van de gemeenten zich genoodzaakt voelt om andere middelen aan te spreken om het re-integratiebeleid te kunnen voeren dat zij noodzakelijk achten.

Dalende bijstandcijfers? We willen ze graag, maar de realiteit is anders.

*René Paas,  
voorzitter Divosa*

## Samenvatting

De bijstandsbestanden blijven stijgen, ondanks dat het beter gaat met de economie. In 2014 groeide het aantal bijstandsgerechtigden met 8% ten opzichte van het jaar ervoor. Er zijn 140 duizend bijstandsuitkeringen toegekend en 119 duizend beëindigd. De hoge in- en uitstroom in de bijstand laat zien dat er veel dynamiek zit in het bijstandsbestand.

Werkloosheid is de belangrijkste reden voor de groei van de instroom in de bijstand. Het aantal mensen zonder WW-rechten dat instroomt in de bijstand is na september 2008 verdubbeld en blijft tot september 2013 consequent op dat hoge niveau. De doorstroom vanuit de WW is na september 2009 verdubbeld en in 2012-2013 zelfs verdriedubbeld t.o.v. de jaren voor de crisis.

Het vinden van werk blijft de belangrijkste reden voor uitstroom uit de bijstand, maar in de crisisjaren daalt deze vorm van uitstroom wel. Het aantal mensen dat uitstroomt naar werk in dienstbetrekking is na september 2008 gehalveerd.

30% van de uitstroom uit de bijstand, is binnen drie jaar weer aangewezen op een bijstandsuitkering. Na de eerste 6 maanden is de herinstroom al 15%. Na een jaar is dat percentage gestegen tot 22%. Na anderhalf a twee jaar stabiliseert de herinstroom rond de 30%. Jongeren tot 27 jaar en vrouwen vallen minder vaak terug op bijstand dan 27-plussers en mannen. Ook de reden van uitstroom is van invloed op de herinstroom. Bij uitstroom door handhaving keert 28% binnen zes maanden terug. Dat is twee keer zo veel als het gemiddelde. Bij uitstroom door werk, scholing of het verkrijgen van andere inkomsten (andere uitkering, vermogen, alimentatie) is de herinstroom binnen zes maanden 11% of lager.

De bijstand hobbelt gewoontegetrouw achter de economische ontwikkeling aan. Daardoor duurt het langer voordat de bijstand daalt als de economie weer in de lift zit. Bijstandsgerechtigden hebben een grotere afstand tot de arbeidsmarkt en staan achter in de rij als de banen verdeeld worden. De concurrentie is groot. Niet alleen van WW'ers, maar ook van andere mensen die weer een kansje wagen op de arbeidsmarkt omdat ze zien dat het beter gaat. Tot slot blijven ouderen langer doorwerken dus hun banen komen pas later vrij.

## In- en uitstroom uit de bijstand 2014

Wat zijn in 2014 de ontwikkelingen in de bijstand geweest? Deze Divosa-monitor factsheet beschrijft de in- en uitstroom uit de bijstand en de daarbij horende volume-ontwikkeling. Ook is er aandacht voor de redenen waarom mensen in- en uitstromen in de bijstand. En tot slot voor herhaalde instroom. Dat zijn bijstandsuitkeringen die binnen korte tijd na uitstroom weer hervat worden.

### Instroom blijft hoog

Gemeenten kenden in 2014 bijna 140 duizend bijstandsuitkeringen toe. Daarmee is instroom in de bijstand in 2014 bijna net zo hoog als in recordjaar 2013. De hoge instroom heeft meerdere oorzaken. De economie speelt een grote rol. Er is nog steeds werkloosheid. De toevloed van WW'ers van wie de uitkering afloopt blijft groot. En ook de groeiende groep statushouders draagt bij aan de hoge instroom.

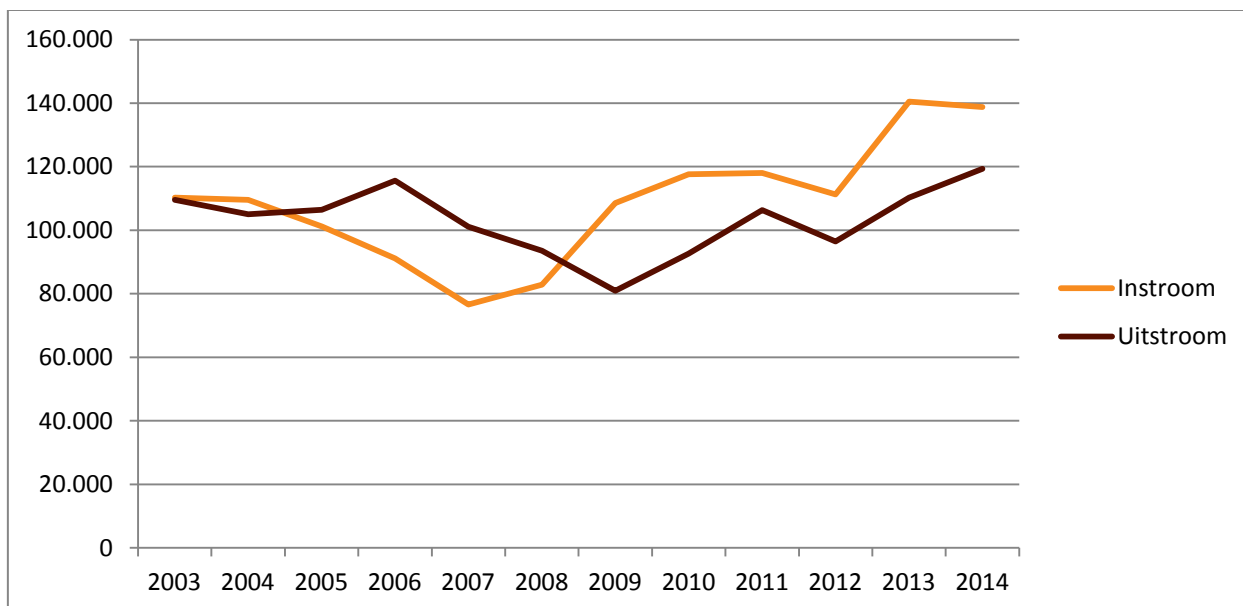
### Uitstroom kent topjaar

In 2014 konden gemeenten een recordaantal van ruim 119 duizend bijstandsuitkeringen beëindigen. Dit is zelfs meer dan in 2006, een jaar waarin de uitstroom hoog was vanwege een gunstige economie.

### Grote dynamiek in het bijstandsbestand

De hoge in- en uitstroom in de bijstand laat zien dat er veel dynamiek zit in het bijstandsbestand. Er is een grote groep mensen die kort van de uitkering afhankelijk is. Dat is nieuw, zeker in tijden van economische crisis. De oorzaken zijn onbekend. Mogelijk komt de situatie voort uit een meer activerende houding van gemeenten naar mensen toe die een bijstandsuitkering aanvragen. Het kan ook te maken hebben met de toenemende flexibilisering van de arbeidsmarkt waarin steeds meer mensen afhankelijk zijn van tijdelijke contracten.

Figuur 1: In- en uitstroom uit de bijstand 2003-2014 in absolute aantallen



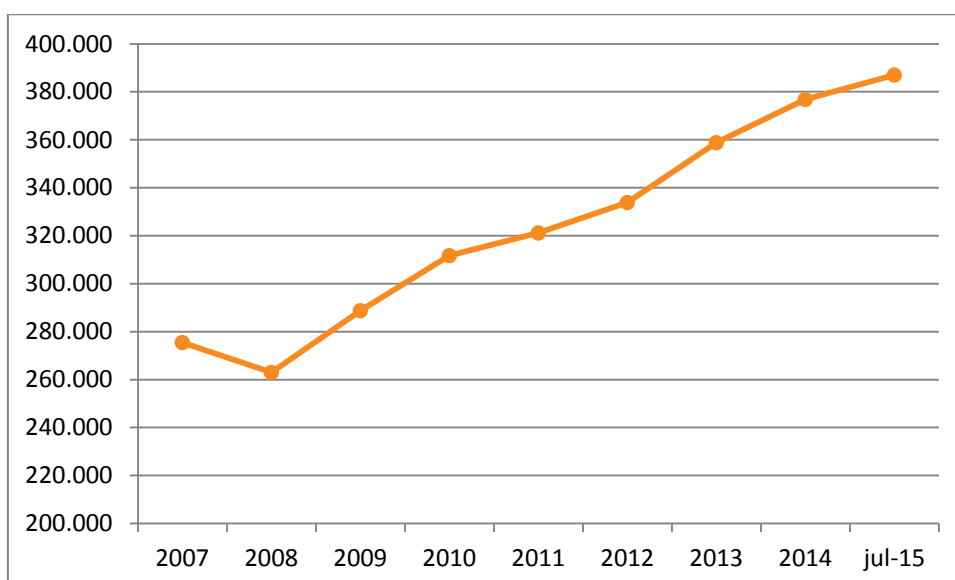
Bron: CBS bijstandsuitkeringen standen en stromen. Noot: in- en uitstroom tot aan pensioengerechtigde leeftijd.

## 19.500 extra bijstandsuitkeringen in 2014

Het totaal aantal bijstandsuitkeringen steeg in 2013 met 19.500 stuks tot ruim 377 duizend. Dat is een stijging van 8% ten opzichte van het voorgaande jaar. Daarmee is de groei van de bijstand iets afgevlakt omdat gemeenten een hoge uitstroom weten te realiseren. Toch blijft ook in 2015 de bijstand doorgroeien. Juli 2015 staat de teller op 387 duizend.

Omdat samenwonenden gezamenlijk één uitkering krijgen, was het aantal personen met een bijstandsuitkering hoger, namelijk 446 duizend.<sup>1</sup>

Figuur 2: Aantal bijstandsuitkeringen 2008-2014 in absolute aantallen



Bron: CBS bijstandsuitkeringen standen en stromen. Noot: aantal WWB-uitkeringen tot aan pensioengerechtigde leeftijd.

Tabel 1: Bijstandsuitkeringen 2008-2014

	2008	2009	2010	2011	2012	2013	2014
Instroom	82.870	108.550	117.660	118.010	111.240	140.500	138.810
Uitstroom	93.540	80.950	92.600	106.370	96.500	110.320	119.310
Ontwikkeling	-10.670	27.600	25.060	11.640	14.740	30.180	19.500
Totaal aantal bijstandsuitkeringen (eindstand per jaar)	262.990	288.740	311.730	321.180	333.830	358.800	376.840
% ontwikkeling	-4,5%	9,8%	8,0%	3,0%	3,9%	8,7%	7,9%

Bron: CBS bijstandsuitkeringen standen en stromen. Noot: aantal WWB-uitkeringen tot aan pensioengerechtigde leeftijd.

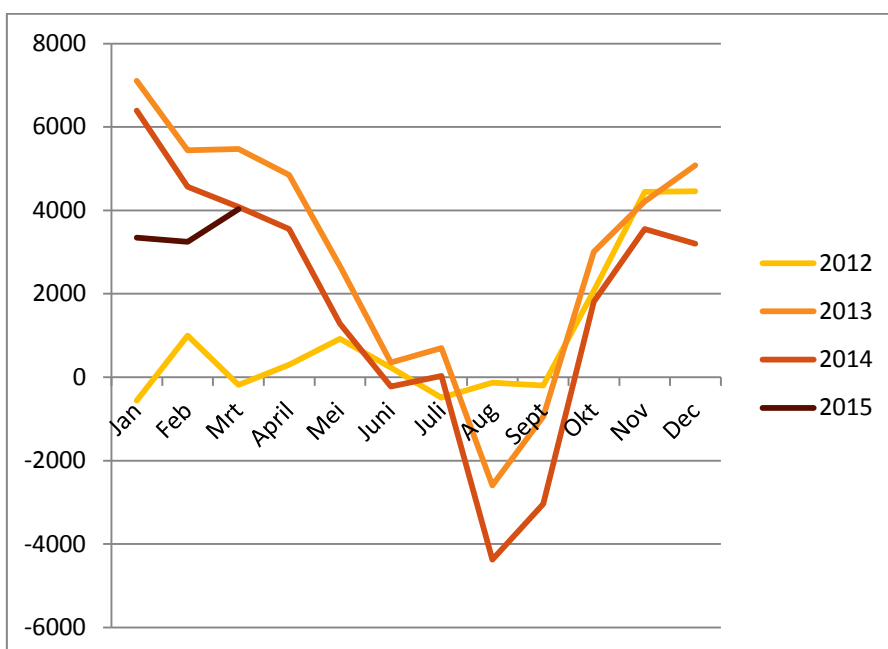
<sup>1</sup> Vanaf 1 januari 2013 is het CBS overgestapt op het tellen van het aantal personen dat is aangewezen op een uitkering.

### Ontwikkeling naar maand

De ontwikkeling van het aantal bijstandsuitkeringen verschilt per maand. De algemene trend is dat er in de winter meer mensen in de bijstand terecht komen dan in de zomer. De afgelopen twee jaar daalde het aantal bijstandsgerechtigden in augustus en september. Dit heeft te maken met seizoenswerk, maar ook met de scholingsplicht voor jongeren waardoor zij aan het eind van de zomer weer met een opleiding beginnen.

In het najaar is het gewoonlijk dat het aantal nieuw toegekende bijstandsuitkeringen weer stijgt. Eind 2014 vindt die bestandstoename in een lager tempo plaats dan voorgaande jaren. Dat zet zich door in 2015.

Figuur 3: Ontwikkeling aantal bijstandsgerechtigden per maand 2011-maart 2015 in absolute aantallen

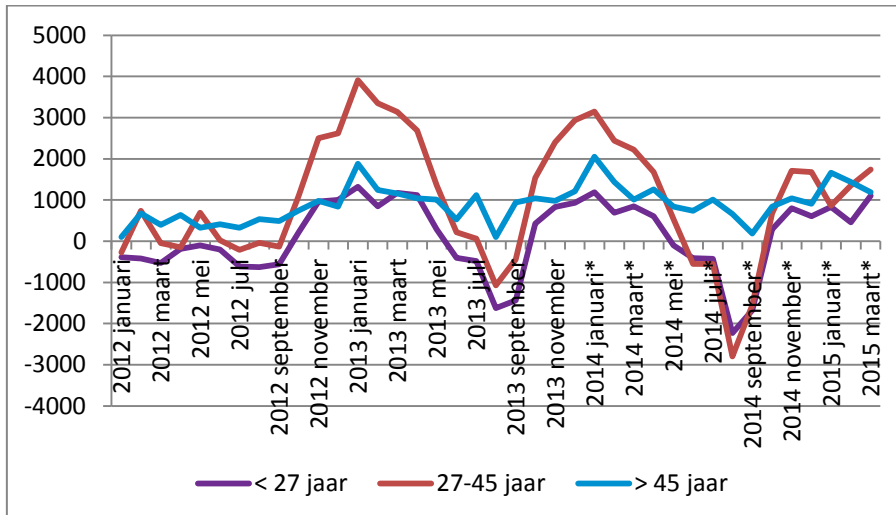


Bron: CBS-statline. Noot: het gaat hier om het aantal **personen** met een bijstandsuitkering tot aan de pensioengerechtigde leeftijd.

In absolute aantallen is de groei van het aantal uitkeringen onder 27-45 jarigen het grootst. Maar net als de groep jongeren tot 27 jaar, kent deze groep een grote dynamiek. Er zijn maanden waarin het aantal uitkeringen onder deze leeftijdsgroepen ook weer afneemt. Onder 45-plussers is die dynamiek beperkt.



Figuur 4: Ontwikkeling bijstandsgerechtigden naar leeftijd 2012 – maart 2015 in absolute aantallen



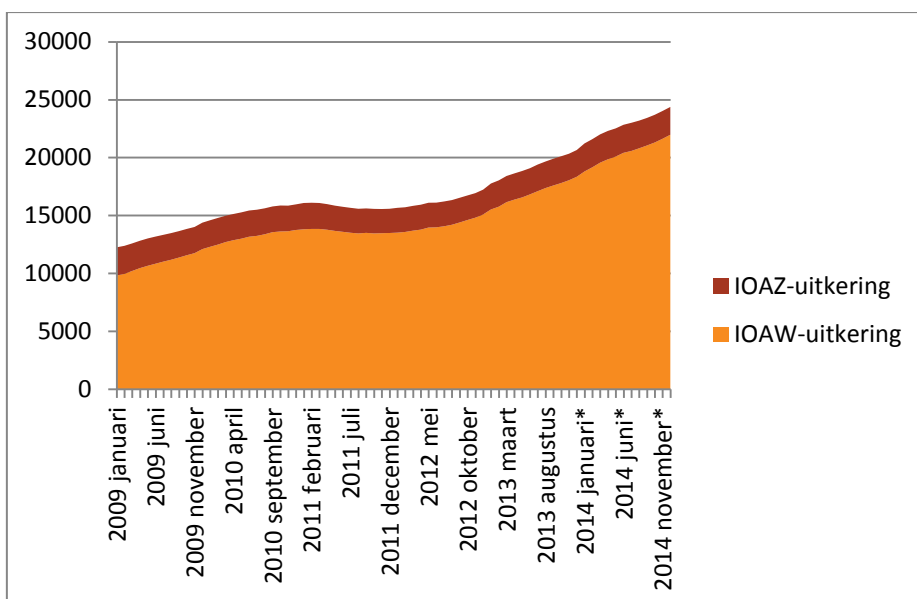
Bron: CBS-statline. Noot: aantal personen met een bijstandsuitkering tot aan de pensioengerechtigde leeftijd.

### Bijstand onder 45-plussers

De ervaring leert dat 45-plussers die de bijstand instromen over het algemeen langdurig afhankelijk blijven van de regeling.<sup>2</sup> Op het moment dat de economische crisis voelbaar werd in de bijstand in januari 2009, zaten er bijna 158 duizend 45-plussers in de bijstand. Inmiddels is die groep met 57 duizend personen gestegen.

Daar bovenop is het aantal personen met een IOAW uitkering verdubbeld. Deze bijstandsgelateerde regeling is voor mensen die na hun 50<sup>e</sup> werkloos zijn geworden. In januari 2009 waren er nog een kleine tienduizend IOAW'ers. Eind 2014 telde de IOAW ruim 23.000 personen. De IOAZ, een regeling voor 55-plussers die onvoldoende inkomsten halen uit hun eigen bedrijf, was en blijft een kleine regeling waar eind 2014 in totaal 2400 mensen van gebruik maken.

Figuur 5: Ontwikkeling IOAZ en IOAW 2009 – 2014 in absolute aantallen



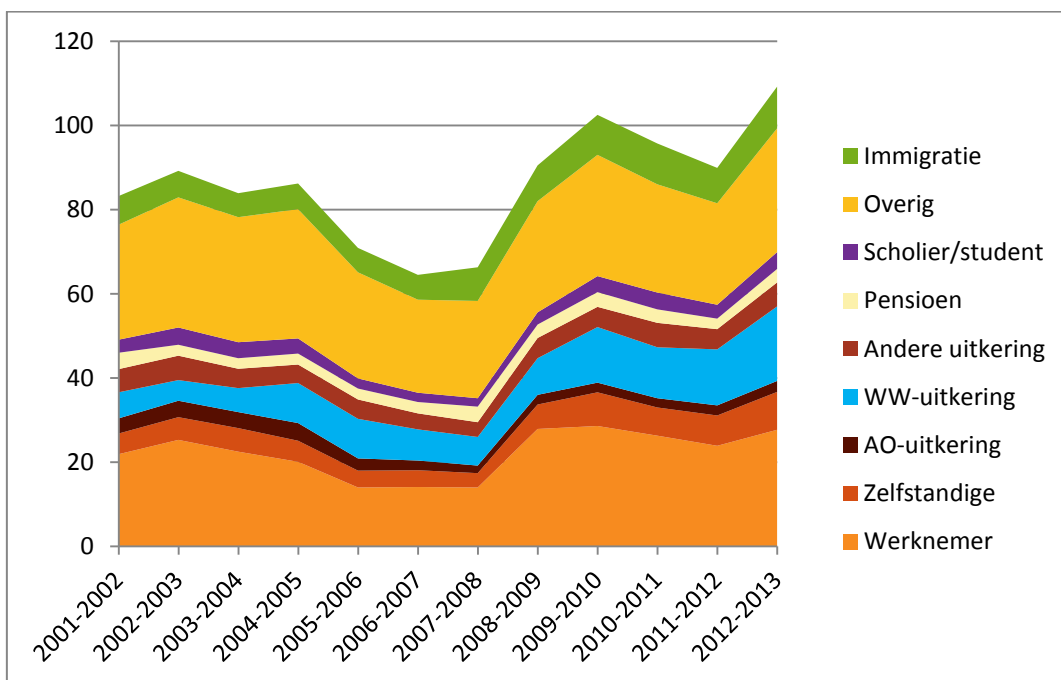
<sup>2</sup> Divosa-monitor factsheet in- en uitstroom uit de bijstand 2013

## Sterke groei instroom door werkloosheid

Werkloosheid is de belangrijkste reden voor de groei van de instroom in de bijstand. De meest recente data van CBS lopen tot september 2013.<sup>3</sup>

- Het aantal werknemers dat instroomt in de bijstand verdubbelt na september 2008 en blijft dan consequent op datzelfde hoge niveau. Het gaat om personen die te kort hebben gewerkt en om WW-rechten te kunnen opbouwen en bij werkloosheid direct terugvallen op de bijstand.
- De doorstroom vanuit de WW stijgt na september 2009. Eerst verdubbelt de doorstroom. In 2012-2013 vindt zelfs een verdriedubbeling plaats t.o.v. de jaren voor de crisis.
- Het aantal zelfstandigen dat instroomt in de bijstand is in september 2013 zo'n 2,5 keer zo groot als voor 2008.
- Het aantal scholieren dat instroomt verdubbelt.

Figuur 6: Herkomst instroom september 2001 – september 2013 (x 1.000)



Bron: CBS-statline. Noot: het gaat hier om het aantal personen (alle leeftijden) met een bijstandsuitkering

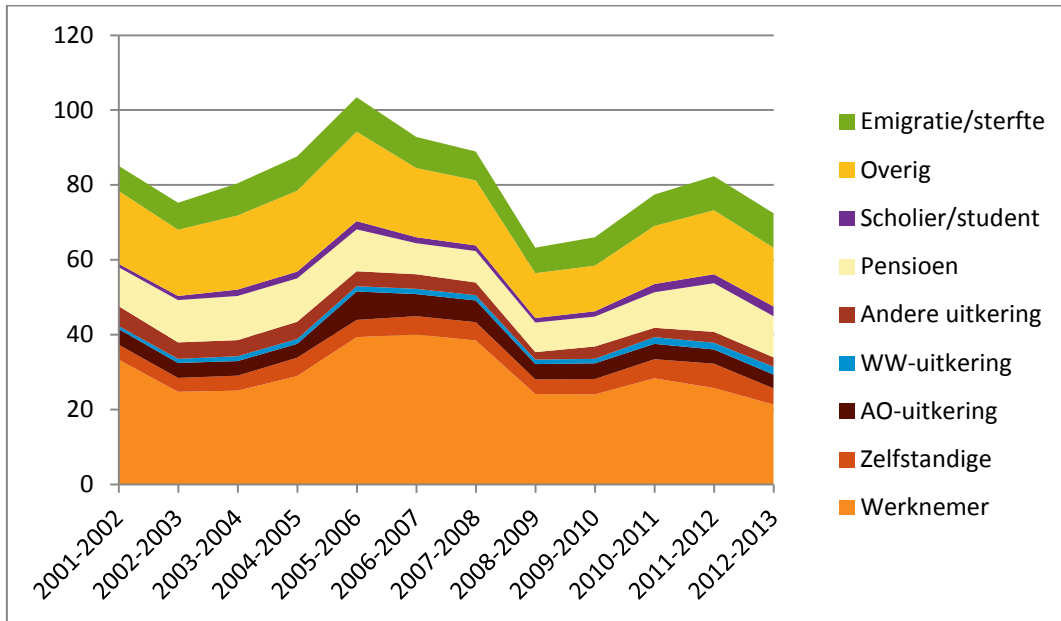
## Uitstroom naar werk halveert

Het vinden van werk blijft de belangrijkste reden voor uitstroom uit de bijstand, maar in de crisisjaren daalt deze vorm van uitstroom wel.

- Het aantal mensen dat uitstroomt naar werk in dienstbetrekking halveert na september 2008. De uitstroom van zelfstandigen blijft stabiel.
- Het aantal mensen dat uitstroomt vanwege pensioen stijgt in de afgelopen jaren en is in 2013 anderhalf keer zo groot als in september 2008.
- Het aantal personen dat uitstroomt naar het onderwijs groeit na september 2010 en is ruimschoots verdubbeld sinds september 2008.

<sup>3</sup> Omdat CBS deze informatie verkrijgt via bestandskoppelingen, zijn de gegevens minder actueel.

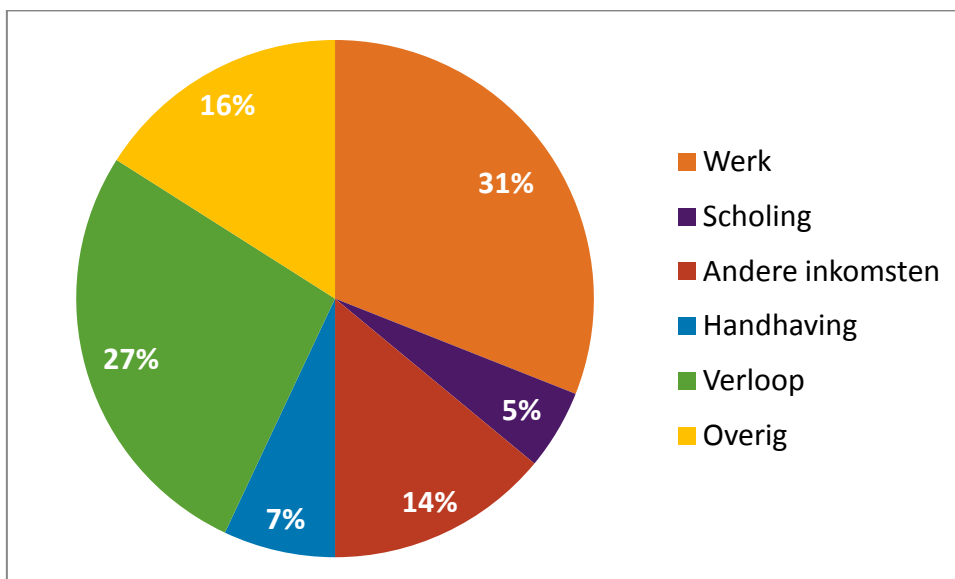
Figuur 7: Bestemming uitstroom september 2001 – september 2013 (x 1.000)



**Uitstroom 2014: vooral naar werk**

Het vinden van werk was ook in 2014 de belangrijkste reden om uit te stromen uit de bijstand (Divosa Benchmark). 31% van de uitstroom ging naar werk. Daarnaast is er veel verloop (verhuizingen, pensioen, etc.).

Figuur 8: Bestemming uitstroom uit de bijstand 2014



Bron: Divosa Benchmark werk & inkomen.

Categorie	Uitstroom vanwege:
Werk	'arbeid in dienstbetrekking' of 'zelfstandig beroep of bedrijf'
Scholing	'gaan volgen onderwijs met studiefinanciering'
Andere inkomsten	'uitkering arbeidsongeschiktheid' of 'alimentatie', 'vermogensopbrengsten', 'ander inkomen' of 'uitkering werkloosheid'.
Handhaving	'overschrijden maximale verblijfsduur buitenland', 'geen inlichtingen', 'niet verschenen op herhaalde oproep inlichtingenplicht', 'niet verschenen op herhaalde oproep re-integratiegesprek' of 'kunnen volgen van onderwijs maar dit niet doen'
Verloop	'bereiken van de AOW-gerechtigde leeftijd', 'overlijden', 'detentie', 'verhuizing naar andere gemeente', 'verhuizing naar buitenland' of 'aangaan relatie'.
Overig	'andere oorzaak' of 'oorzaak partner'

### Aantal bijstandsuitkeringen blijft hoog ondanks economisch herstel

De bijstand hobbelt gewoontegetrouw achter de economische ontwikkeling aan. Sloeg de crisis toe in 2008, in 2009 was dat pas te merken in de bijstand. De WW vangt een deel van de eerste werkloosheid op. En als mensen nog spaargeld of vermogen hebben, moeten ze eerst dat opmaken voordat ze überhaupt aan bijstand kunnen denken.

De andere kant van de medaille is dat het langer duurt voordat de bijstand weer daalt als de economie weer in de lift zit. Bijstandsgerechtigden hebben een grotere afstand tot de arbeidsmarkt en staan achter in de rij als de banen verdeeld worden. De concurrentie is groot. Niet alleen van WW'ers, maar ook van andere mensen die weer een kansje wagen op de arbeidsmarkt omdat ze zien dat het beter gaat. Tot slot blijven ouderen langer doorwerken dus hun banen komen pas later vrij.

De groei van de bijstand vlt wel af. In 2014 zagen een aantal kleinere gemeenten hun bestanden al dalen. In de Divosa Benchmark zien we dat meerdere gemeenten qua bestandsontwikkeling in 2015 op of rond de nullijn zitten. Maar van een omslag op landelijk niveau is nog niet te spreken. Dat ligt ook niet in de lijn van de verwachting van het CPB dat begin dit jaar nog voorspelde dat de bestanden dit en komend jaar nog zullen groeien. Niet alleen vanwege de economie, maar ook omdat gemeenten sinds dit jaar nieuwe doelgroepen bedienen, die voorheen in de Wajong of de Wsw waren beland.

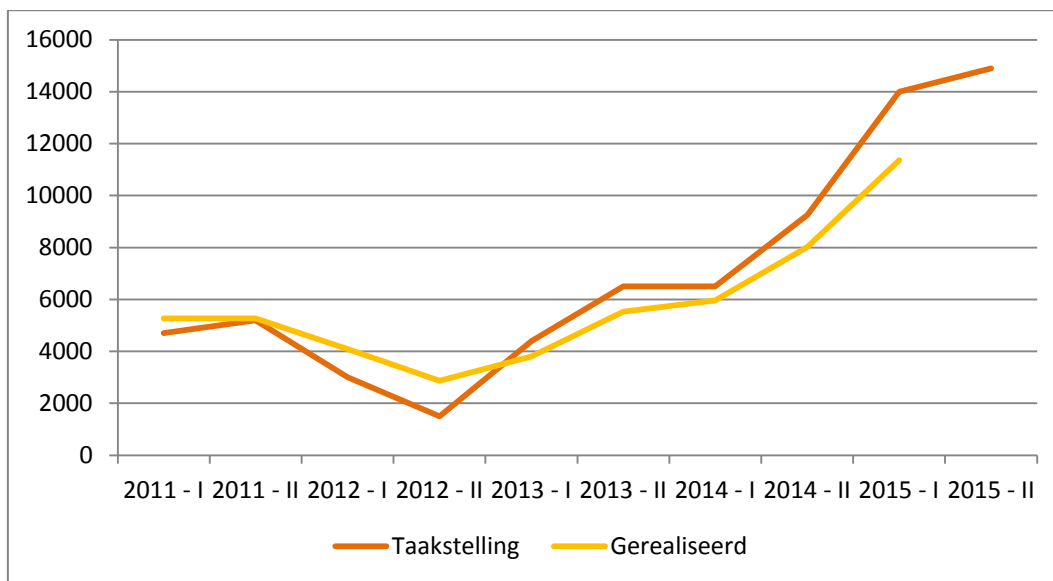
### Groei bijstand door groeiend aantal vluchtelingen met verblijfsstatus

Vluchtelingen die een verblijfsstatus krijgen, worden statushouders genoemd. Gemeenten hebben de taak hen te huisvesten. De verdeling is evenredig naar inwoneraantal. Door het stijgende aantal asiolverzoeken, stijgt ook het aantal statushouders. Omdat zij een nieuwe start maken in Nederland, zijn ze over het algemeen zeker in de eerste periode voor huisvesting en inkomen grotendeels aangewezen op de gemeente. Dat betekent dat gemeenten door het stijgend aantal statushouders te maken krijgen met extra instroom in de bijstand.<sup>4</sup>

<sup>4</sup> De precieze groei is afhankelijk van verschillende factoren. Een gezin van drie personen dat geen middelen van bestaan heeft, zal één bijstandsuitkering krijgen. Drie alleenstaanden in dezelfde situatie komt neer op drie uitkeringen. Statushouders die in hun eigen inkomen voorzien, hebben geen recht op bijstand.

Het aantal statushouders dat gemeente moeten huisvesten (het aantal taakstellingen) groeit. In 2014 bedroeg die ruim 15 duizend. Dat is vijfduizend meer dan in het jaar ervoor. In 2015 verdubbelt het aantal taakstellingen tot bijna 30.000.

Figuur 9: Taakstelling statushouders gemeenten en realisatie per half jaar 2011-2015



Bron: COA.

### Vluchtelingen vaker in de bijstand

Vluchtelingen ontvangen vaker een bijstandsuitkering dan niet-westerse allochtonen en autochtonen. Een cohortstudie van Vluchtelingenwerk laat zien dat 39% van de vluchtelingen uit het cohort afhankelijk is van bijstand. Voor de niet-westerse allochtonen uit dat cohort is het percentage 12%. Voor de autochtonen 2%. Somaliërs zijn het vaakste aangewezen op bijstand (60%), Chinezen het minst vaak (20%). Voor Syriërs, op het moment de grootste vluchtelingengroep, is dat percentage 41%. Voor Eritreërs, de op één na grootste groep, is het onbekend.

Hoe langer vluchtelingen in Nederland zijn, hoe vaker zij een betaalde baan hebben. Van de vluchtelingen die drie jaar in Nederland zijn, heeft 26% een betaalde baan. Na een verblijfsduur van tien jaar is dat opgelopen tot 50%. Mannen werken vaker dan vrouwen. En een relatief groot deel van de dienstverbanden zijn parttime.<sup>5</sup>

<sup>5</sup> Vluchtelingenwerk (2014) IntegratieBarometer 2014

## Herinstroom in de bijstand

Een deel van de bijstandsgerechtigden die uitstroomt uit de bijstand, stroomt binnen een bepaalde tijd weer in. Dit heet herinstroom. Hoe langer iemand buiten de bijstand blijft, hoe 'duurzamer' de uitstroom. Over het algemeen wordt zes maanden uitstroom aangehouden als duurzame uitstroom. Sommige gemeenten gaan uit van twaalf maanden.

Hoe vaak komt herhaalde instroom voor? En wat leren de gegevens uit de Divosa Benchmark ons? Op basis van een analyse van de benchmarkgegevens uit 2013 en 2014 van 202 gemeenten, bieden we een overzicht.

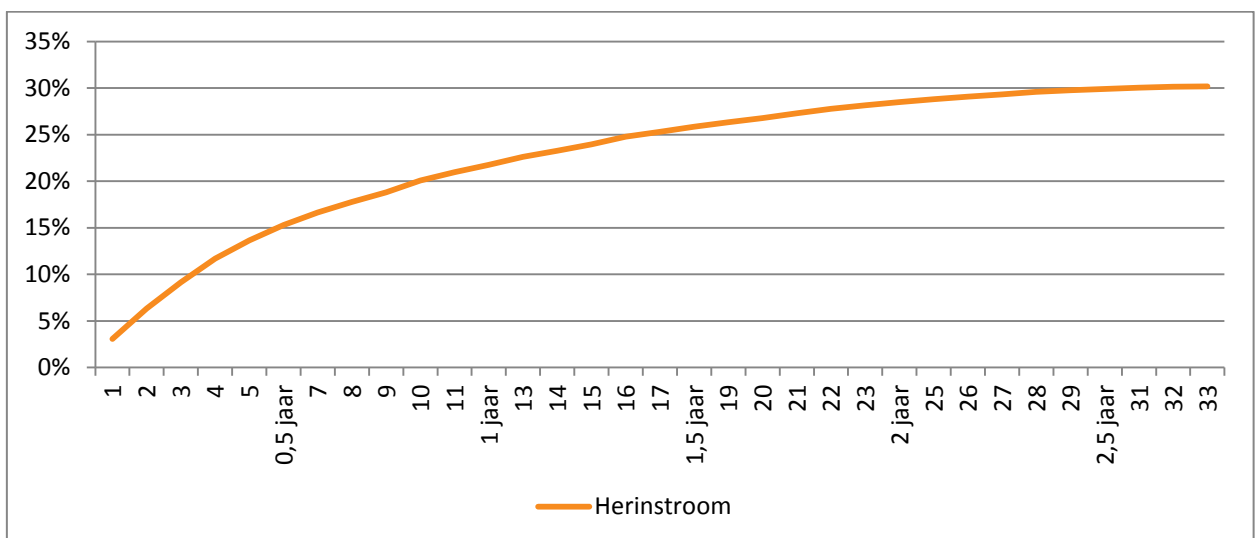
### Herinstroom: goed of fout?

In beleidstaal heet herhaalde instroom of herinstroom ook wel 'recidive'. In de volksmond worden mensen die binnen een bepaalde tijd weer instromen in de bijstand regelmatig 'draaideurklanten' genoemd. Dat klinkt heel negatief, terwijl herhaalde instroom dat niet hoeft te zijn. Iemand die tijdelijk werk vindt en daardoor een paar maanden op eigen benen kan staan, valt bijvoorbeeld ook onder herhaalde instroom. Ook het consequent handhaven van regels kan tot veel herhaalde instroom leiden. Uitkeringen die worden beëindigd door een te lang verblijf in het buitenland of het niet meewerken aan re-integratie, zullen sneller tot een heraanvraag leiden dan uitkeringen die zijn beëindigd na het vinden van werk. Toch zullen gemeenten daar strak op handhaven en eventuele herinstroom voor lief nemen.

### Eén op de drie uitstromers, stroomt binnen drie jaar weer in

30% van de uitstroom uit de bijstand, is binnen drie jaar weer aangewezen op een bijstandsuitkering. Na de eerste zes maanden na uitstroom is de herinstroom al 15%. Na een jaar is dat percentage gestegen tot 22%. Na anderhalf à twee jaar stabiliseert de herinstroom rond de 30%.

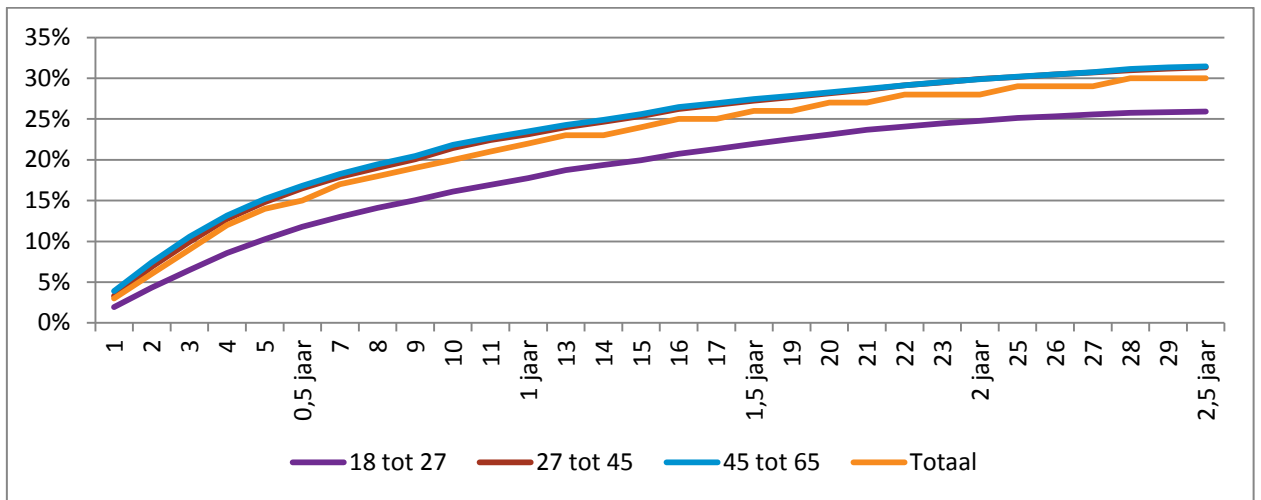
Figuur 10: Herinstroom op maandbasis 2013-2014



### Jongeren stromen vaker duurzaam uit

Jongeren tot 27 jaar die uitstromen uit de bijstand, komen minder vaak terug dan oudere leeftijdsgroepen. Na een half jaar is van de jongeren 12% teruggekeerd, tegen 16% onder de 27-45 jarigen en 17% onder de 45-plussers. Uiteindelijk stabiliseert de herinstroom onder jongeren op 26% tegen 31% voor de oudere leeftijdsgroepen.

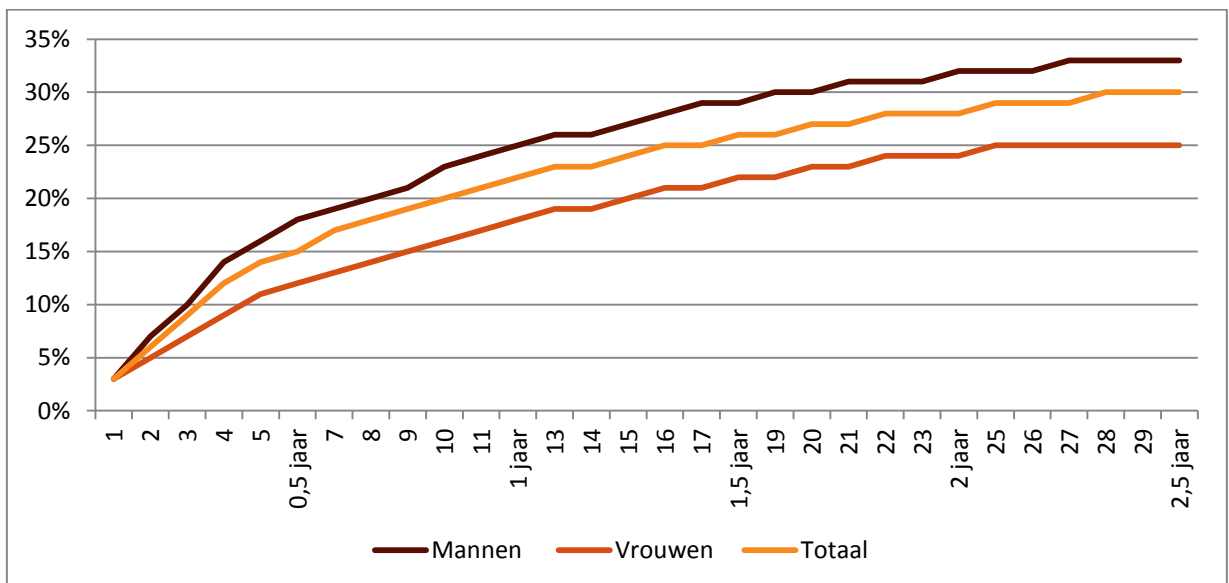
Figuur 11: Herinstroom op maandbasis naar leeftijd 2013-2014



### Net als vrouwen

Voor vrouwen geldt iets soortgelijks. Als zij uitstromen, is de herinstroom lager dan bij mannen. Na zes maanden is 12% van de vrouwelijke uitstromers opnieuw ingestroomd, tegen 18% van de mannelijke uitstromers. Na 2,5 jaar is dat 25% voor de vrouwen versus 33% voor de mannen. Hier staat tegenover dat mannen sowieso vaker uitstromen dan vrouwen.

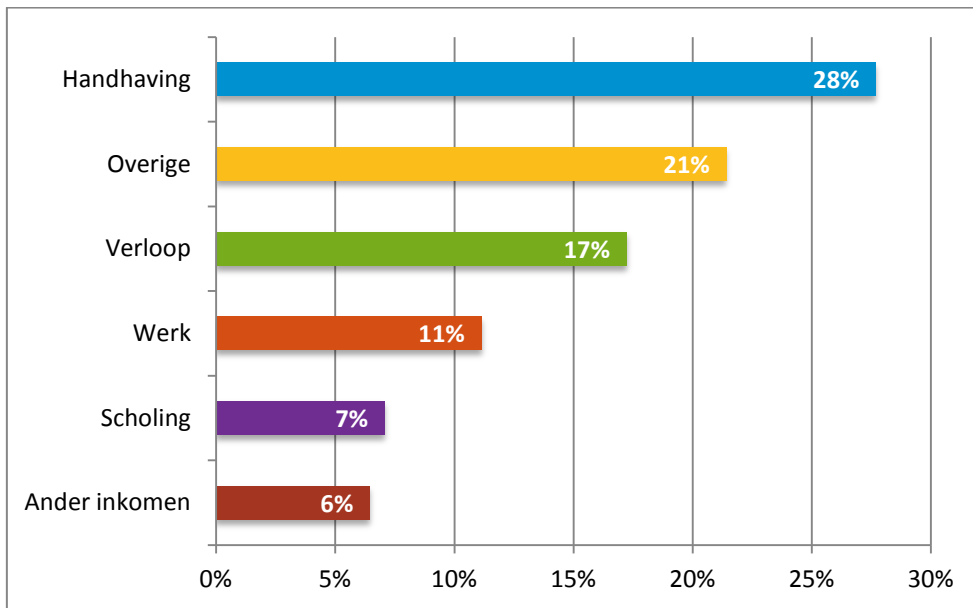
Figuur 12: Herinstroom op maandbasis naar geslacht 2013-2014



### Herinstroom verschilt naar reden uitstroom

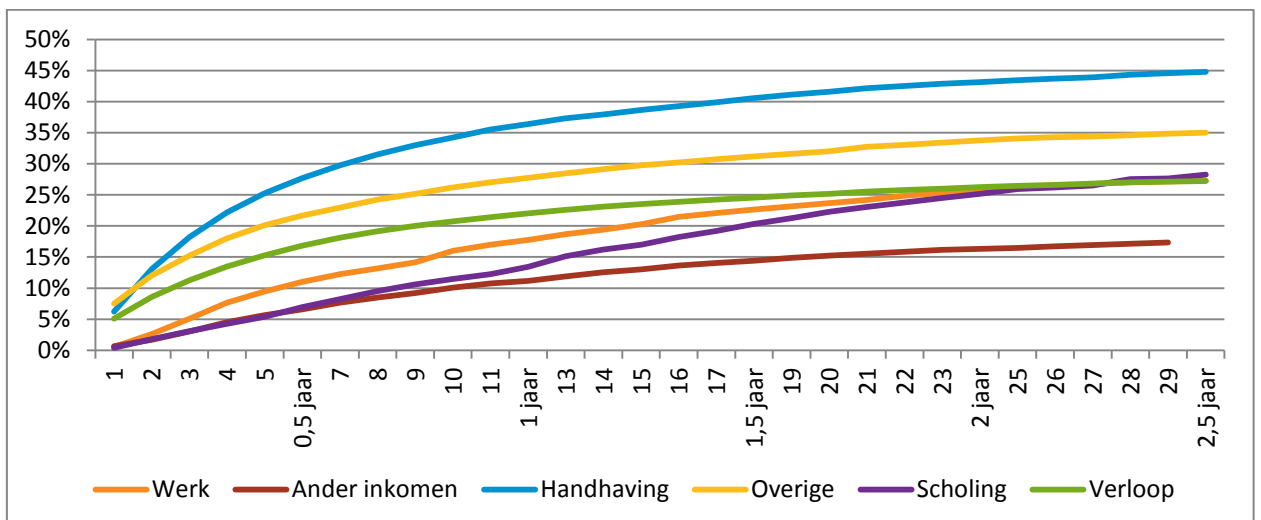
De herinstroom verschilt per uitstroomreden. Is de reden van uitstroom handhaving, dan keert 28% binnen zes maanden terug. Bij werk, scholing en ander inkomen is de herinstroom binnen zes maanden veel lager.

Figuur 13: Herinstroom na 6 maanden naar uitstroomcategorie 2013-2014



Op langere termijn blijft dat beeld ongeveer gelijk, hoewel de herinstroom vanuit werk en scholing iets sneller oploopt dan de andere categorieën.

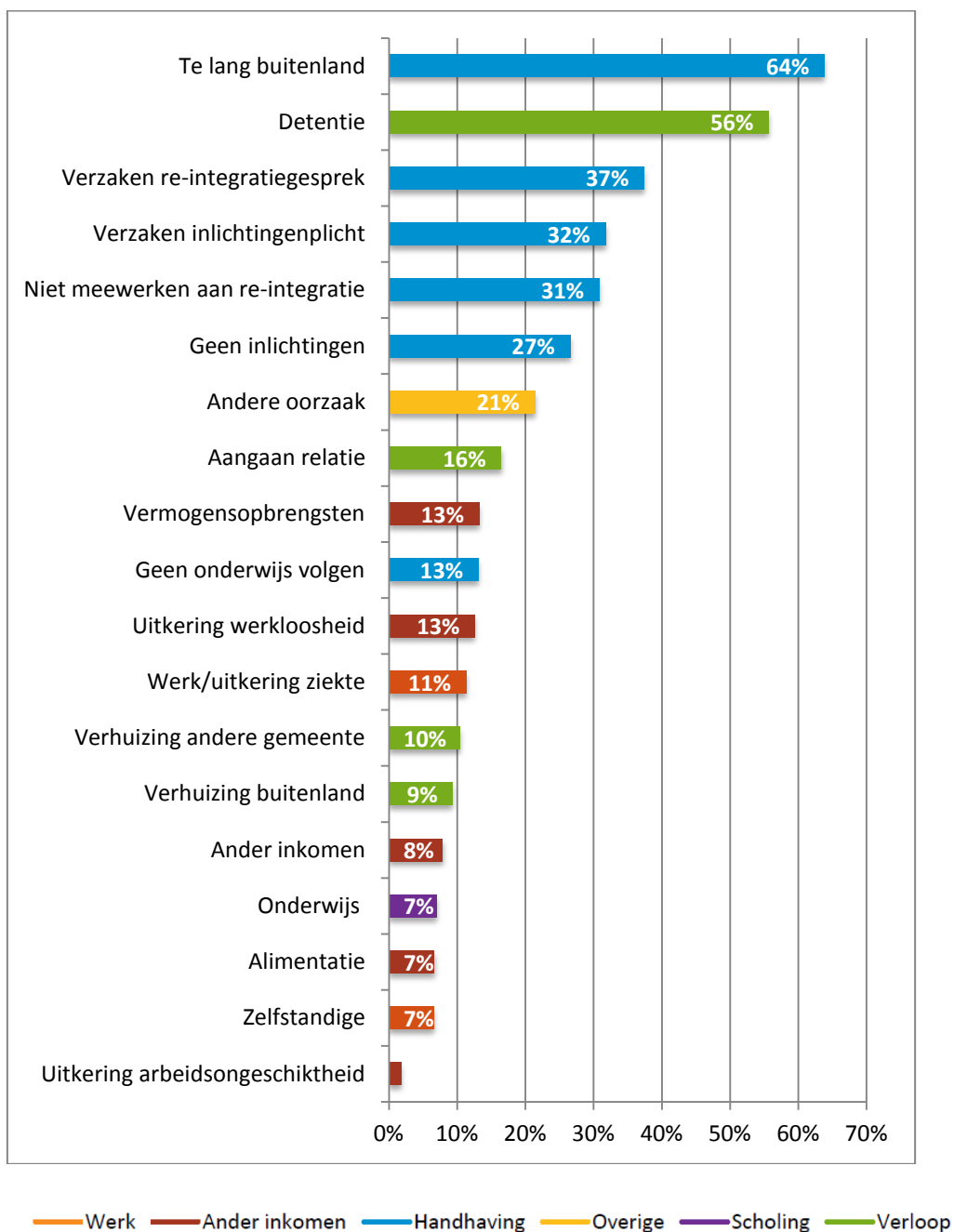
Figuur 14: Herinstroom op maandbasis naar uitstroomcategorie 2013-2014



Uitkeringen die worden beëindigd door te lang verblijf in het buitenland (handhaving) en detentie (verloop), leiden binnen zes maanden het vaakst tot herinstroom. Het krijgen van een arbeidsongeschiktheidsuitkering of het starten van een eigen bedrijf leiden het minst vaak tot herinstroom binnen zes maanden.



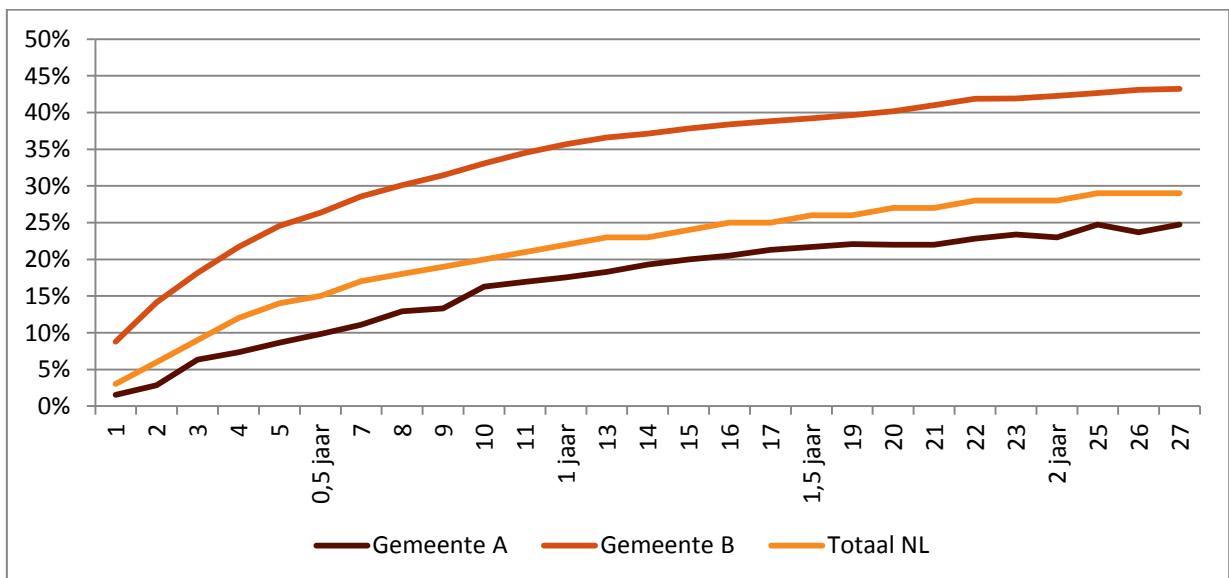
Figuur 15: Herinstroom na 6 maanden naar detailreden 2013-2014



### Herinstroom verschilt per gemeente

De herinstroom verschilt per gemeente. Hieronder zijn twee extreme (grotere) gemeenten tegen elkaar afgezet. Bij gemeente B is de herinstroom na zes maanden tweeënhalf keer zo groot als bij gemeente A. De oorzaak is niet onderzocht. Mogelijk zullen gemeenten die veel uitstroom genereren door handhaving, vaker te maken krijgen met herinstroom dan gemeenten die daar minder op inzetten. Ook de regionale arbeidsmarkt kan een rol spelen. Gemeenten met veel uitstroom naar tijdelijk werk kunnen meer herinstroom tegemoet zien, dan gemeenten die daar minder op inzetten of waar minder tijdelijk werk beschikbaar is. Tot slot kan de verklaring ook zitten in de bestandsopbouw. Gemeenten met een relatief jong bijstandsbestand zullen minder vaak met herinstroom te maken krijgen dan gemeenten met relatief veel ouderen.

Figuur 16: Herinstroom op maandbasis voor twee gemeenten 2013-2014



## Bronnen

- > CBS-maatwerkbestand: bijstandsuitkeringen standen en stromen 1990-2014
- > CBS Statline: bijstandsuitkeringen en in- en uitstroom
- > COA, taakstelling statushouders gemeenten en realisaties (via aedes.nl)
- > Divosa Benchmark werk & inkomen
- > Divosa-monitor factsheet (2014) *In- en uitstroom uit de bijstand 2013*
- > Vluchtelingenwerk (2014) *IntegratieBarometer 2014*

## Methodologische verantwoording

De rapportage gaat over de herinstroom in 2013 en 2014. Voor de gegevens over de herinstroom is een analyse uitgevoerd op gegevens van 202 gemeenten die van 201301 t/m 201507 BUS-gegevens hebben geleverd aan de Divosa Benchmark. De gegevens van heringedeelde gemeenten zijn hierbij buiten beschouwing gelaten.

### Event History Analysis

De vraag naar de duur tussen uitstroom en herinstroom is uitgevoerd met een statistische techniek genaamd Event History Analysis (ook wel bekend als Survival Analysis).

- De analyses hebben plaatsgevonden op persoonsniveau plaatsgevonden op WWB-uitkeringen.
- Voor deze analyse zijn vormen van 'eenrichtingsuitstroom' buiten beschouwing gelaten: AOW en overlijden. Verhuizing buiten de gemeente is wel meegenomen. Hoewel de Divosa Benchmark niet kan volgen of een persoon die in de ene gemeente uitstroomt, weer instroomt in een andere gemeente, bleek uit een data-analyse dat er bij uitstroom door een verhuizing naar een andere gemeente toch ook terugval plaatsvindt; alsof mensen weer terugverhuizen naar hun oude gemeente. 'Reden bij partner' is ook buiten beschouwing gelaten, omdat hierbij geldt dat de instroom van beide partners weer gelijktijdig zal zijn, tenzij de relatie intussen verbroken is. Dit maakt dat er verborgen correlatie tussen waarnemingen zit.
- Alleen de eerste keer uitstroom en een eventueel daaropvolgende herinstroom is geteld. Meervoudige herinstroom is buiten beschouwing gelaten omdat de analyse te complex zou worden.
- De analyse is weergegeven op maandniveau. Maand is daarbij gedefinieerd als '30 dagen'. Zes maanden dus als ten minste '180 dagen'
- Personen die eind 2014 uitstromen zijn maximaal zes maanden gevolgd en waarbij is gekeken of ze opnieuw instromen.

### Definities

- Uitstromer: een persoon van wie is waargenomen dat hij/zij uitstroomt en niet aansluitend een nieuwe uitkering ontvangt (op basis van einddatum uitkering persoon en begindatum uitkering persoon).
- Instromer: een persoon van wie is waargenomen dat hij/zij op een gegeven datum een uitkering ontvangt terwijl er direct voorafgaand geen sprake is van een uitkering (op basis van einddatum uitkering persoon en begindatum uitkering persoon).
- Herinstromer: een persoon die uitstromer is en op een later moment opnieuw instroomt.

## Colofon

Uitgave: Divosa, november 2015  
Auteurs: Marije van Dodeweerd, Divosa en Arthur van der Harg, BMC Onderzoek (analyses herinstroom)  
Met dank aan: Carla Vianen, BMC Onderzoek

www.divosa.nl