



Jaarrapport Integratie

2016

Bijlage

Jaarrapport

Integratie

2016

Bijlage

Verklaring van tekens

.	Gegevens ontbreken
*	Voorlopig cijfer
**	Nader voorlopig cijfer
x	Geheim
-	Nihil
-	(Indien voorkomend tussen twee getallen) tot en met
0 (0,0)	Het getal is kleiner dan de helft van de gekozen eenheid
Niets (blank)	Een cijfer kan op logische gronden niet voorkomen
2015-2016	2015 tot en met 2016
2015/2016	Het gemiddelde over de jaren 2015 tot en met 2016
2015/'16	Oogstjaar, boekjaar, schooljaar enz., beginnend in 2015 en eindigend in 2016
2013/'14-2015/'16	Oogstjaar, boekjaar, schooljaar enz., 2013/'14 tot en met 2015/'16

In geval van afronding kan het voorkomen dat het weergegeven totaal niet overeenstemt met de som van de getallen.

Colofon

Uitgever

Centraal Bureau voor de Statistiek
Henri Faasdreef 312, 2492 JP Den Haag
www.cbs.nl

Prepress: Textcetera, Den Haag en CCN Creatie, Den Haag
Ontwerp: Edenspiekermann

Inlichtingen

Tel. 088 570 70 70
Via contactformulier: www.cbs.nl/infoservice

Bestellingen

verkoop@cbs.nl

© Centraal Bureau voor de Statistiek, Den Haag/Heerlen/Bonaire, 2016.
Verveelvoudigen is toegestaan, mits CBS als bron wordt vermeld.

Inhoud

- B1. Een overzicht van integratie **4**
- B4. Eindtoets-scores van generatiegroepen in het basisonderwijs **24**

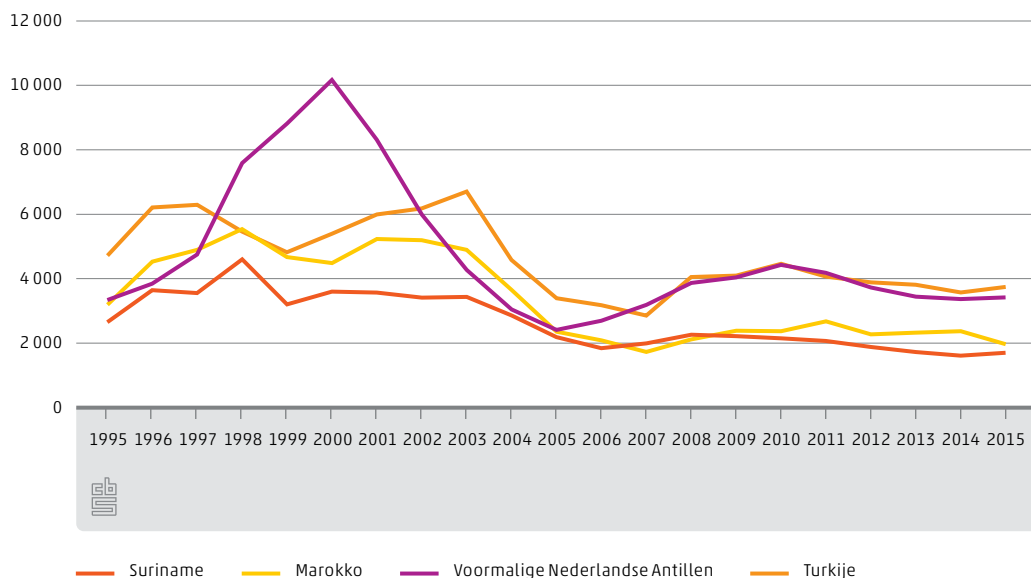
- Bronbeschrijvingen **39**

B1. Een overzicht van integratie

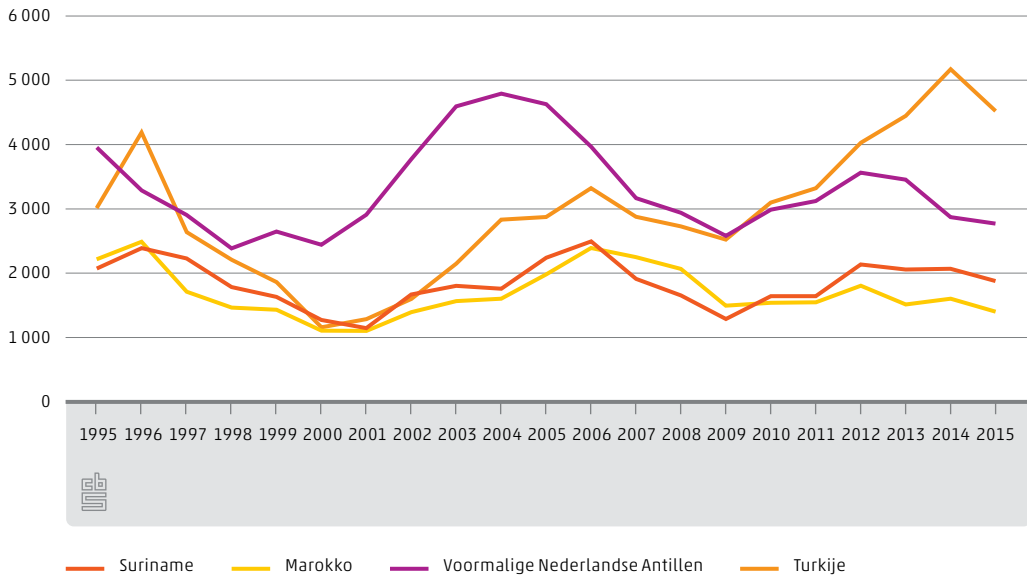
Figuren en tabellen

1.1 Bevolking

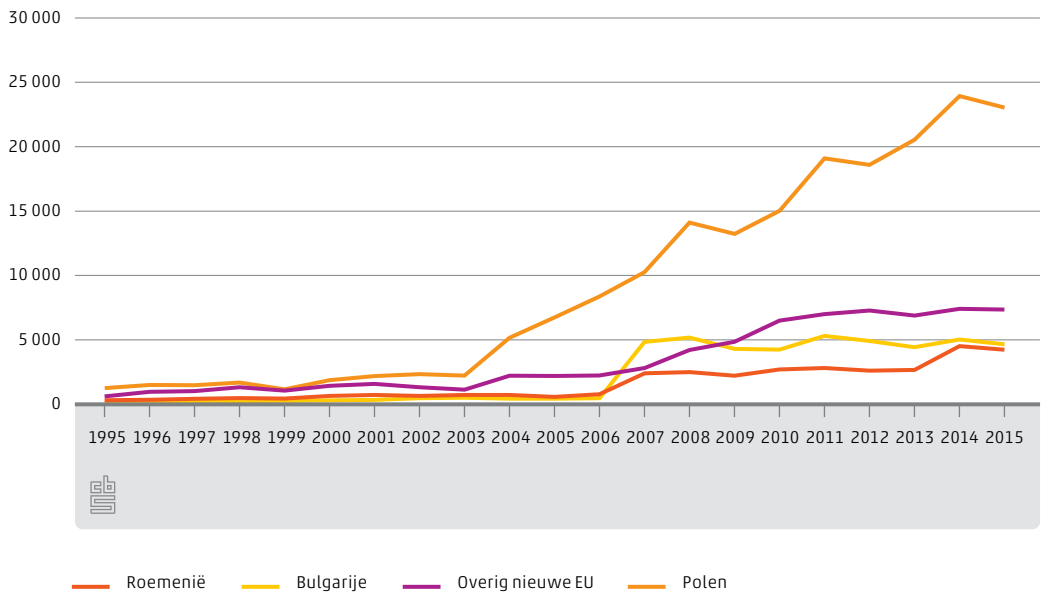
B1.1.1 Immigratie naar geboorteland, vier grootste niet-westerse herkomstsgroepen, 1999-2015



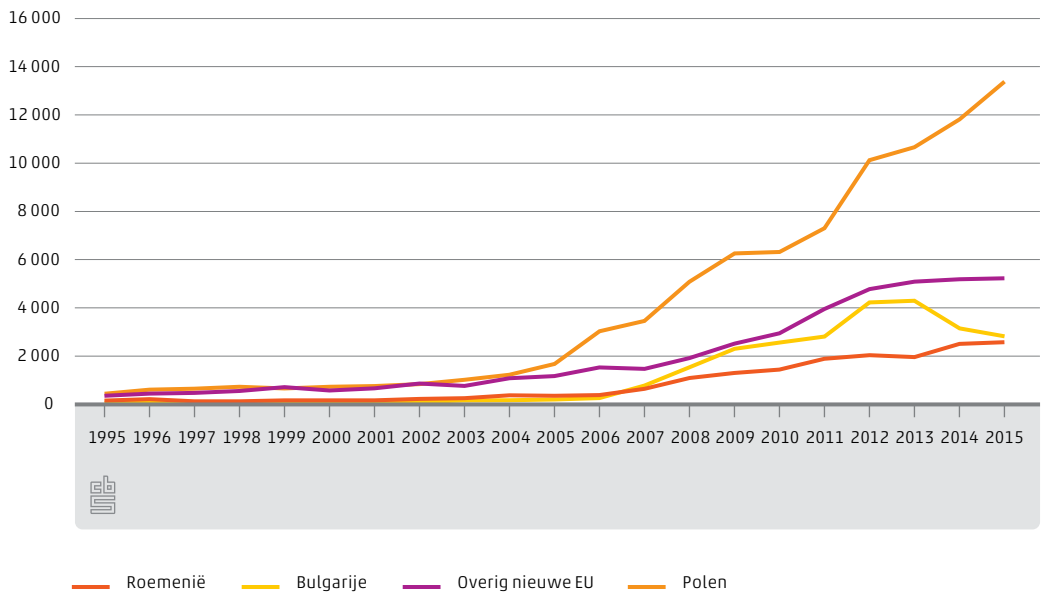
B1.1.2 Emigratie naar geboorteland, vier grootste niet-westerse herkomstgroepen, 1995-2015



B1.1.3 Immigratie naar geboorteland, nieuwe EU, 1995-2015

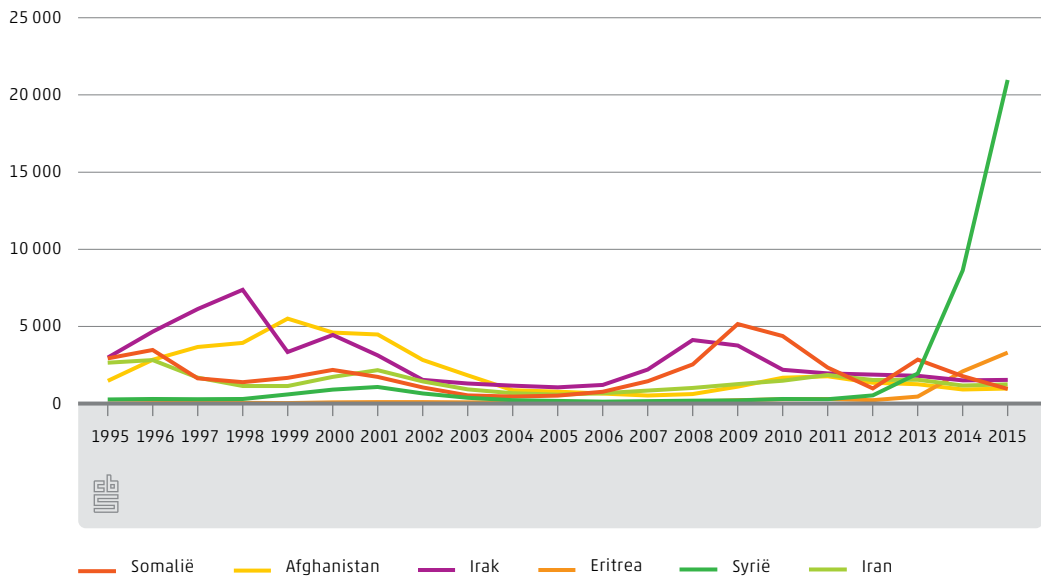


B1.1.4 Emigratie naar geboorteland, nieuwe EU, 1995-2015

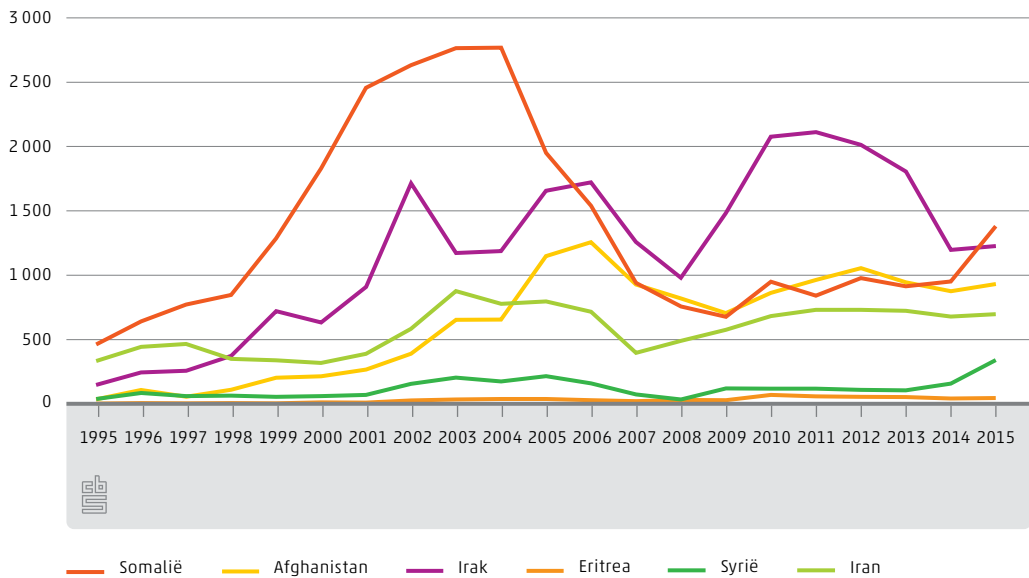


1.2 Vluchtelingen

B1.2.1 Immigratie naar geboorteland, vluchtelingengroepen, 1995-2015

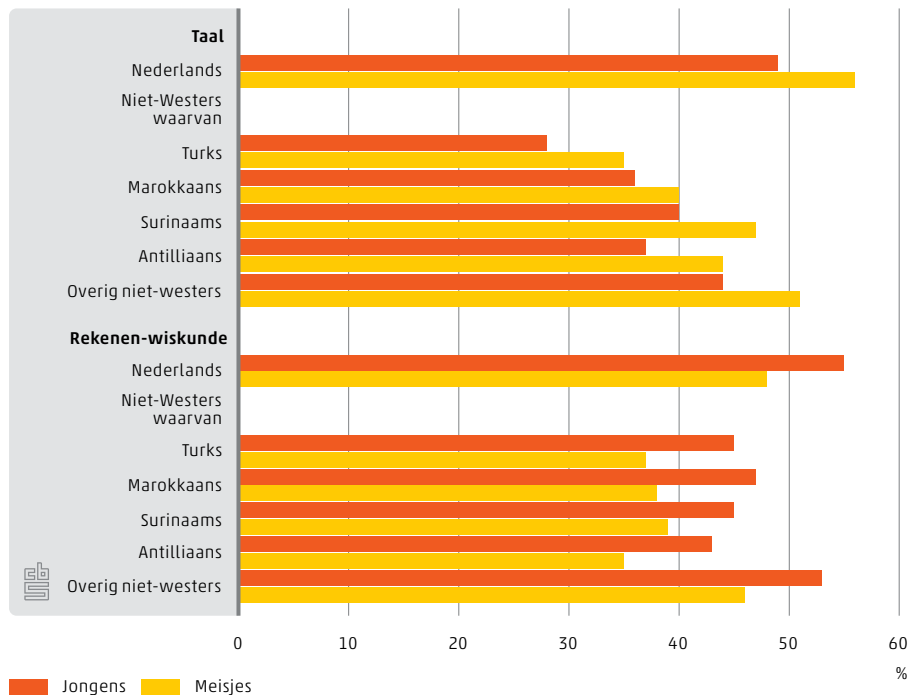


B1.2.2 Emigratie naar geboorteland, vluchtelingengroepen



1.3 Onderwijs

B1.3.1 Gemiddeld percentielscore op de Centrale Eindtoets naar achtergrond en geslacht, 2015



B1.3.2 Voortgezet onderwijs; deelname leerjaar 3 naar achtergrond, onderwijssoort en geslacht, 2015/'16*

	waarvan						
	Nederlands	Niet-westers	Turks	Marokkaans	Surinaams	Antilliaans	overig niet-westers
	%						
Jongens							
Vmbo-basisberoeps	11		26	23	21	24	16
Vmbo-kaderberoeps	15		22	20	19	21	16
Vmbo gemengd en theoretisch	29		28	31	29	25	27
Havo ¹⁾	24		15	18	19	18	23
Vwo	21		8	9	13	12	18
Meisjes							
Vmbo-basisberoeps	8		22	22	15	22	13
Vmbo-kaderberoeps	13		23	19	18	19	14
Vmbo gemengd en theoretisch	29		31	31	29	26	27
Havo ¹⁾	26		16	18	22	18	24
Vwo	25		8	10	15	13	22

Bron: CBS.

¹⁾ Inclusief algemeen leerjaar 3.

B1.3.3 Voortgezet onderwijs, slagingspercentages 2005/'06-2014/'15 naar achtergrond en geslacht

	Mannen						Vrouwen							
	waarvan						waarvan							
	Nederlands	Niet-westers	Turks	Marokkaans	Surinaams	overig niet-westers	Nederlands	Niet-westers	Turks	Marokkaans	Surinaams	Antilliaans	overig niet-westers	
	%													
Vwo	93		78	80	82	93	86	94		82	71	82	90	86
	92		78	74	84	88	84	94		82	76	80	88	85
	93		74	80	83	96	83	94		76	77	77	88	82
	92		68	77	78	90	82	92		80	71	77	88	82
	90		66	72	77	86	81	91		72	65	77	89	78
	90		70	75	79	85	80	89		75	65	73	84	79
	89		66	68	70	83	79	88		65	55	69	84	73
	93		75	78	82	94	84	92		79	70	81	90	81
	91		66	74	81	88	83	91		69	62	72	86	79
	93		76	78	82	94	86	93		77	70	81	90	83

B1.3.3 Voortgezet onderwijs, slagingspercentages 2005/'06-2014/'15 naar achtergrond en geslacht (slot)

	Mannen						Vrouwen							
	waarvan						waarvan							
	Neder-lands	Niet-westers	Turks	Marok-kaans	Suri-naams	Antil-liaans	overig niet-westers	Neder-lands	Niet-westers	Turks	Marok-kaans	Suri-naams	Antil-liaans	overig niet-westers
	%													
Havo	90		75	75	78	84	79	91		81	68	76	87	83
	90		73	77	78	86	80	92		83	69	84	89	83
	90		77	80	82	86	83	91		82	71	80	85	80
	88		72	79	80	88	77	88		78	64	73	85	77
	88		70	74	76	85	79	86		73	61	76	76	77
	86		69	70	81	76	75	86		74	64	72	70	73
	88		70	74	80	82	78	87		76	60	75	82	76
	89		72	76	83	83	79	88		76	65	77	77	76
	88		72	78	79	85	80	89		79	66	79	83	82
88		76	74	78	86	78	86		76	72	78	79	77	
Vmbo g/t	96		84	85	88	89	91	96		91	80	89	92	93
	95		82	89	89	91	90	95		85	79	89	94	91
	95		84	83	90	92	91	95		89	81	90	90	92
	96		83	86	88	89	90	96		89	83	89	91	90
	95		85	86	89	89	90	95		88	82	87	88	90
	93		83	83	85	90	89	93		86	76	87	88	87
	92		75	80	83	86	86	90		80	71	84	88	85
	92		77	81	82	84	85	92		84	72	84	85	84
	94		84	85	86	89	89	94		85	81	86	89	88
94		85	86	89	89	89	94		86	82	87	91	91	
Vmbo-k	97		88	92	93	94	95	98		93	86	95	93	96
	96		87	91	91	90	91	97		93	82	94	95	94
	96		87	90	91	92	93	97		93	90	93	95	95
	95		86	86	90	89	87	96		91	85	93	95	91
	96		86	87	88	90	91	96		88	85	92	93	92
	94		88	87	89	87	88	94		91	84	92	93	92
	94		82	86	90	87	90	93		88	76	89	89	89
	94		80	87	91	94	90	93		88	81	90	93	89
	95		87	88	89	91	89	95		93	86	92	92	92
95		87	88	90	91	90	95		90	87	90	93	93	
Vmbo-b	95		85	88	88	87	91	97		93	89	96	92	93
	96		88	90	91	90	93	97		93	89	95	95	96
	96		90	92	95	89	92	98		95	92	95	97	96
	97		92	93	96	95	95	98		93	92	95	96	97
	97		93	93	94	94	93	98		94	93	96	94	96
	93		87	86	90	90	87	95		90	87	94	90	92
	94		89	88	94	90	92	94		92	87	94	93	91
	95		88	91	95	91	90	96		95	89	93	94	90
	95		89	88	92	94	92	96		95	90	93	96	93
95		92	93	95	92	92	96		95	94	96	94	95	

B1.3.4 Verdeling van mbo-deelnemers naar studierichting¹⁾, 2015/'16* naar achtergrond en geslacht

	waarvan						overig niet-westers
	Neder-lands	Niet-westers	Turks	Marokkaans	Surinaams	Antilliaans	
	%						
Mannen							
Economie	33		56	56	53	41	49
Techniek	46		32	26	29	36	31
Zorg en Welzijn	13		8	12	13	14	11
Overig	8		5	6	6	8	8
Vrouwen							
Economie	27		36	37	41	36	35
Techniek	12		8	6	13	11	14
Zorg en Welzijn	54		53	55	44	49	46
Overig	7		2	3	3	5	5

Bron: CBS.

¹⁾ Inclusief extraneï.

B1.3.5 Gemiddeld instroompercentage in het hoger onderwijs¹⁾, 2011/'12-2015/'16 naar achtergrond, geslacht en onderwijstype

	waarvan						overig niet-westers
	Neder-lands	Niet-wester	Turks	Marokkaans	Surinaams	Antilliaans	
	%						
Totaal hoger onderwijs							
<i>Mannen en vrouwen</i>							
2011/'12	58	53	44	42	54	55	63
2013/'14	63	55	48	40	57	67	62
2014/'15	61	52	43	44	54	66	57
2015/'16	56	47	39	40	50	58	52
<i>Mannen</i>							
2011/'12	55	48	39	37	48	45	59
2013/'14	59	48	45	33	48	55	57
2014/'15	58	46	38	37	45	56	52
2015/'16	53	42	35	34	42	48	48
<i>Vrouwen</i>							
2011/'12	60	58	49	48	59	65	68
2013/'14	67	62	52	48	66	80	69
2014/'15	64	59	48	50	63	76	63
2015/'16	58	53	43	45	58	69	57

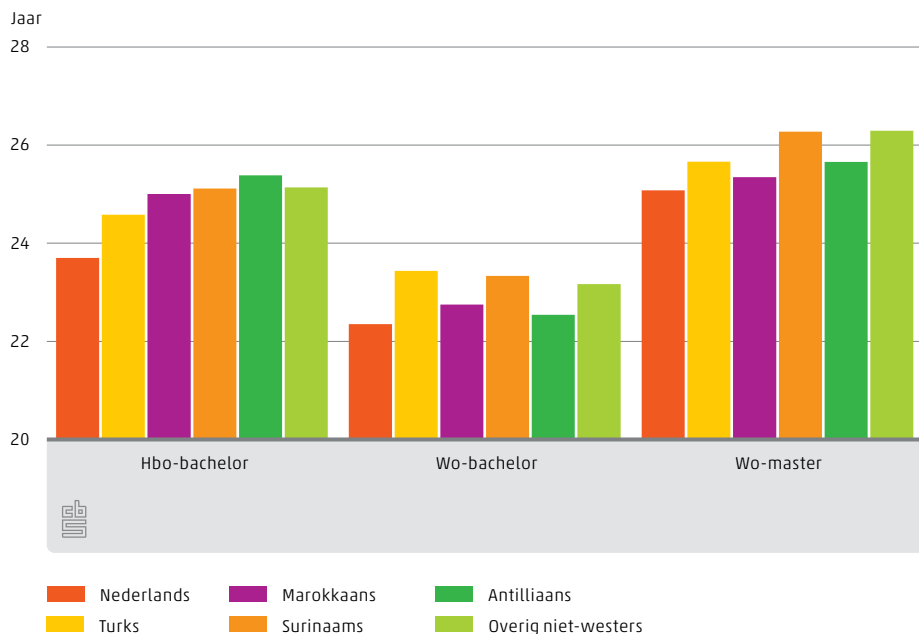
B1.3.5 Gemiddeld instroompercentage in het hoger onderwijs¹⁾, 2011/'12-2015/'16 naar achtergrond, geslacht en onderwijstype (slot)

	waarvan						
	Nederlands	Niet-wester	Turks	Marokkaans	Surinaams	Antilliaans	overig niet-westers
	%						
Hbo							
<i>Mannen en vrouwen</i>							
2011/'12	45	43	39	37	45	45	47
2013/'14	48	44	42	35	48	55	47
2014/'15	46	42	38	39	45	55	42
2015/'16	42	38	33	35	42	48	38
<i>Mannen</i>							
2011/'12	43	39	35	33	40	37	45
2013/'14	45	39	40	29	40	44	43
2014/'15	44	37	34	33	37	47	39
2015/'16	40	33	30	30	35	39	34
<i>Vrouwen</i>							
2011/'12	46	47	43	42	50	52	50
2013/'14	51	50	46	42	55	65	51
2014/'15	49	48	43	45	52	63	46
2015/'16	44	43	37	40	49	57	41
Wo							
<i>Mannen en vrouwen</i>							
2011/'12	20	16	10	10	15	17	23
2013/'14	21	16	11	8	15	19	22
2014/'15	21	15	9	9	15	18	21
2015/'16	20	15	10	9	14	16	21
<i>Mannen</i>							
2011/'12	19	14	9	8	13	13	20
2013/'14	20	14	10	7	13	16	20
2014/'15	20	14	8	8	14	16	20
2015/'16	19	13	8	8	12	14	19
<i>Vrouwen</i>							
2011/'12	22	18	11	12	17	21	25
2013/'14	23	18	12	10	18	23	25
2014/'15	22	17	9	10	17	20	23
2015/'16	21	17	11	11	16	18	22

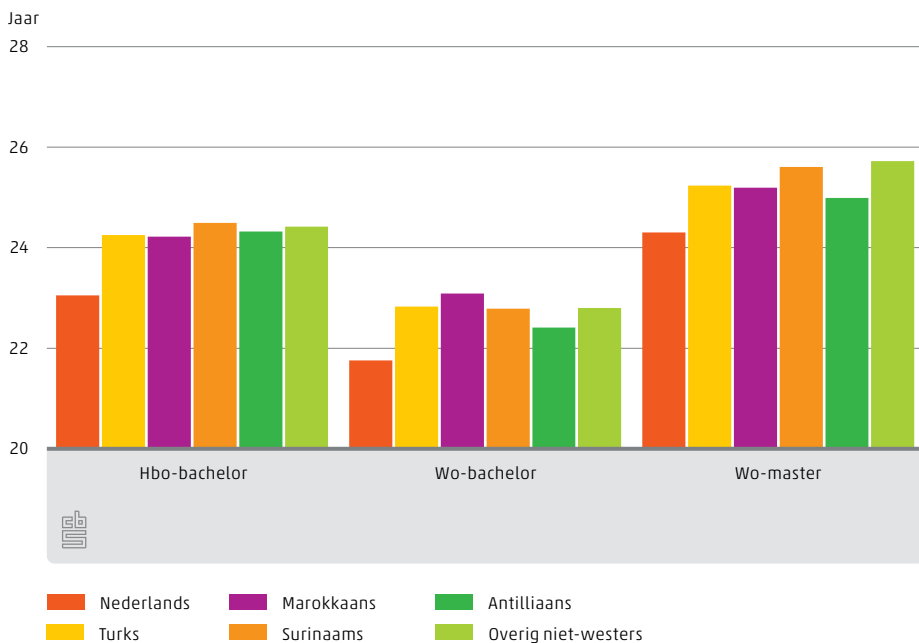
Bron: CBS, Onderwijsstatistieken.

¹⁾ Eerstejaars bachelors en doctoraal. Het betreft het aandeel personen per bevolkingsgroep dat in het ho, hbo, wo stroomt, berekend op basis van de leeftijdgegevens van één jaar. Het is dus een fictief cohort.

B1.3.6 Gemiddelde leeftijd bij behalen diploma hoger onderwijs naar soort diploma,¹⁾ 2014/'15, mannen



B1.3.7 Gemiddelde leeftijd bij behalen diploma hoger onderwijs naar soort diploma,¹⁾ 2014/'15, vrouwen



B1.3.8 Verdeling van studenten in het hoger onderwijs naar studierichting, 2014/15* naar achtergrond en geslacht

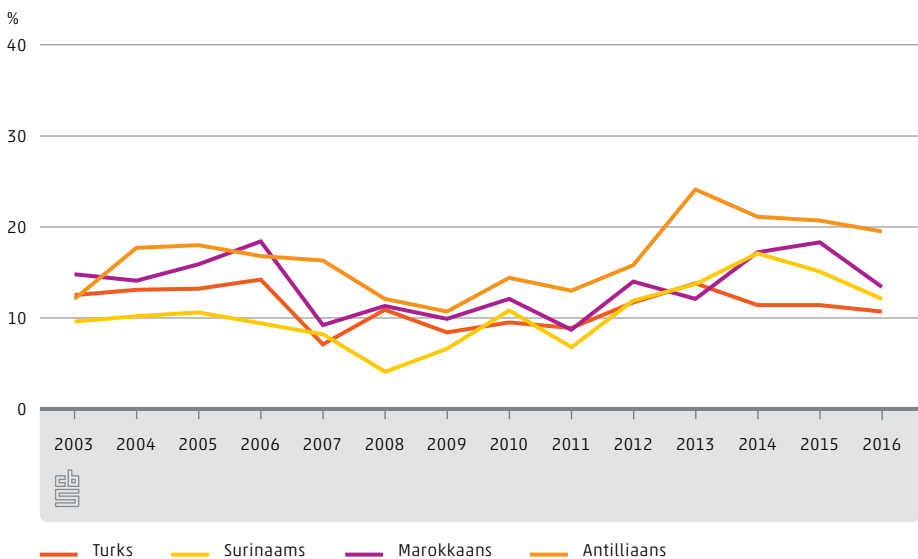
	waarvan						overig niet-westers
	Nederlands	Niet-wester	Turks	Marokkaans	Surinaams	Antilliaans	
	%						
Mannen							
Economie en recht ¹⁾	32		52	52	43	34	38
Natuurwetenschappen en techniek	27		21	17	24	28	30
Gezondheid en welzijn	10		10	15	12	12	11
Overig	31		17	16	22	26	20
Vrouwen							
Economie en recht ¹⁾	19		37	35	37	32	35
Natuurwetenschappen en techniek	7		5	3	5	7	10
Gezondheid en welzijn	28		27	34	27	28	23
Overig	47		31	28	31	33	31

Bron: CBS.

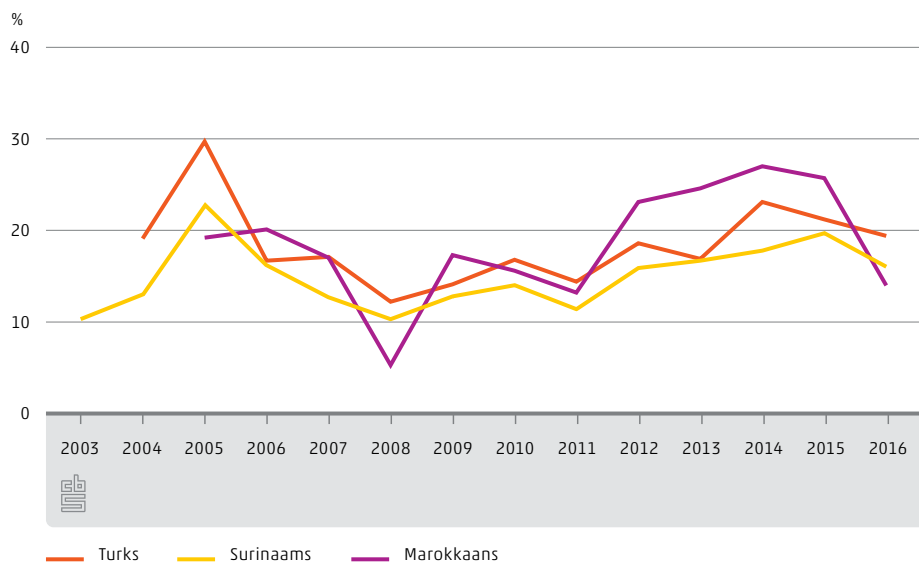
¹⁾ Omvat ISCED richtingen 314 economie, 34 bedrijfskunde en administratie en 38 recht.

1.4 Arbeid

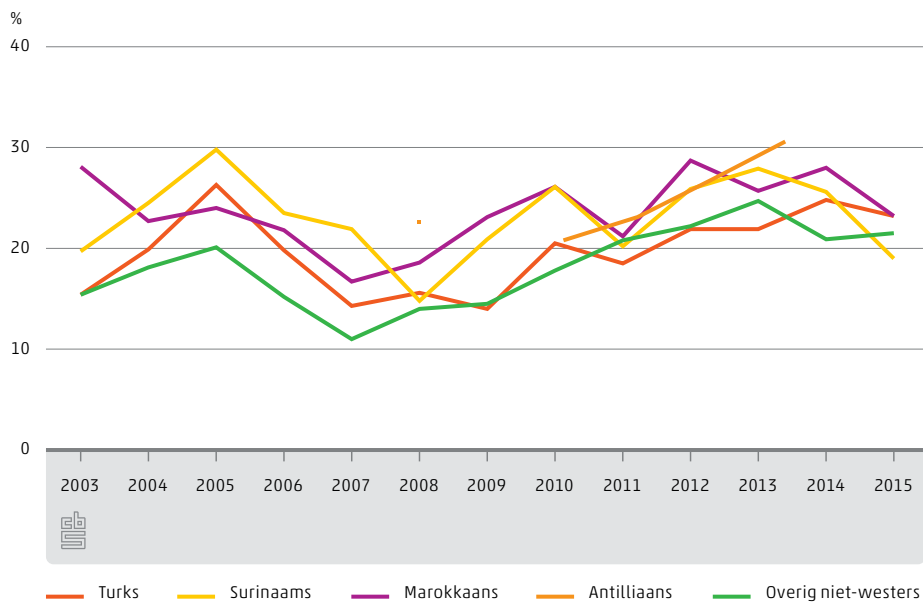
B1.4.1 Werkloosheid eerste generatie, eerste kwartaal, 2003-2016



B1.4.2 Werkloosheid tweede generatie, eerste kwartaal, 2003-2016

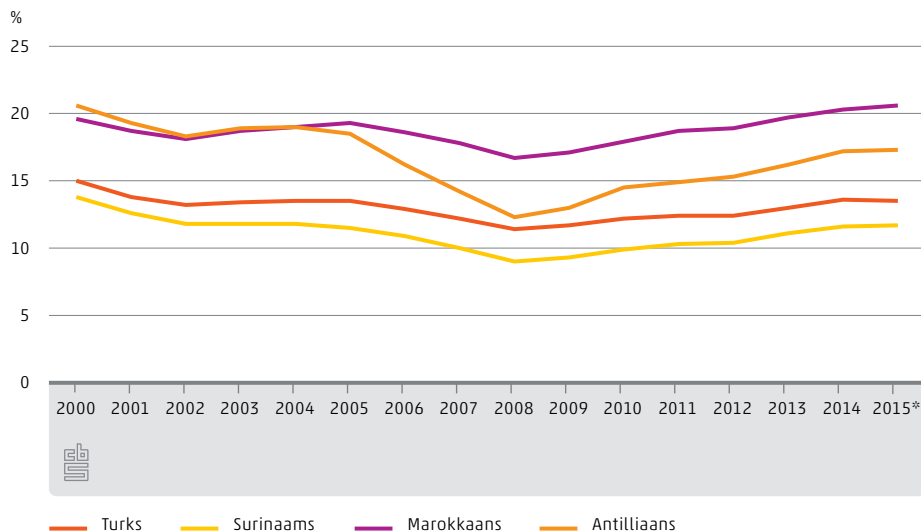


B1.4.3 Werkloosheid, 15 tot 25 jaar, niet-westerse achtergrond, 2003-2015

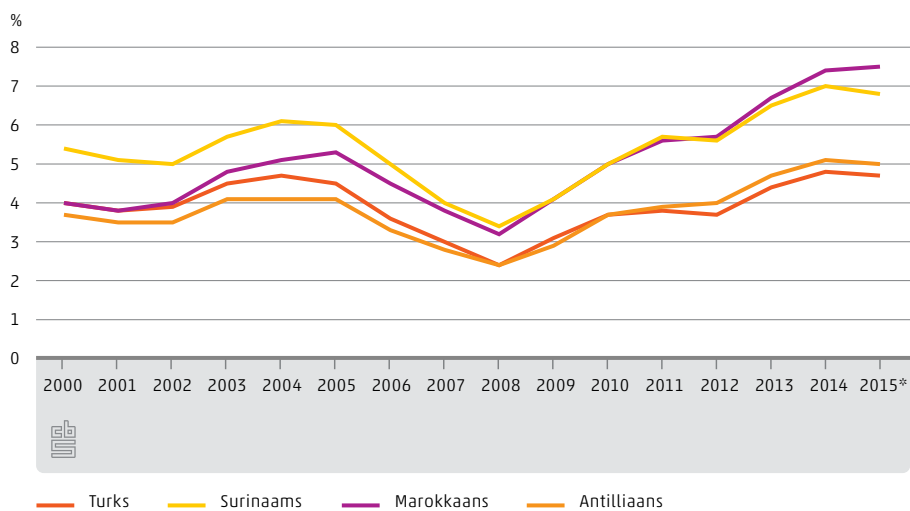


1.5 Uitkeringen

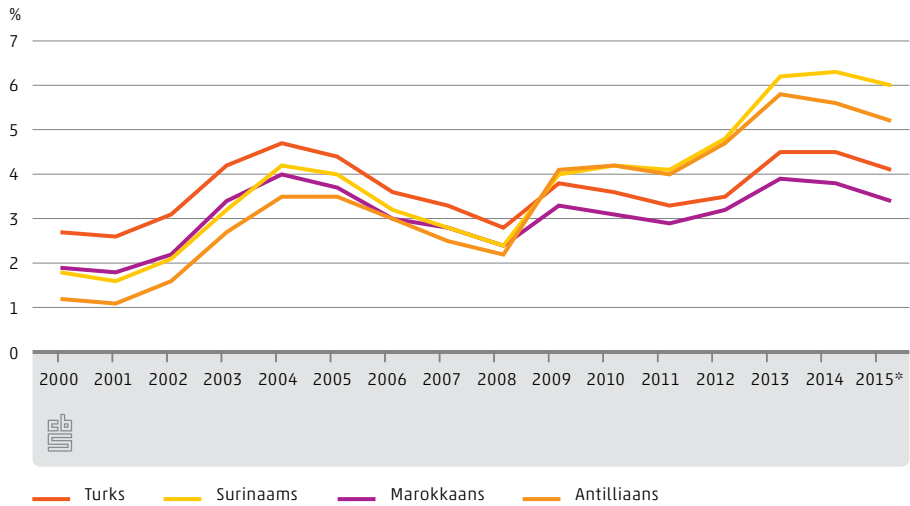
B1.5.1 Aandeel personen met een bijstandsuitkering, 15 jaar tot AOW-leeftijd, eerste generatie, laatste vrijdag van september, 2000-2015*



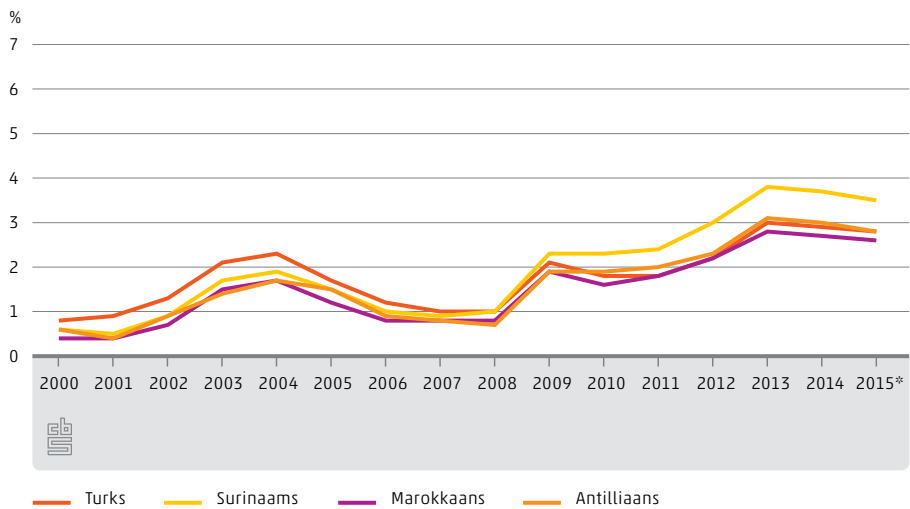
B1.5.2 Aandeel personen met een bijstandsuitkering, 15 jaar tot AOW-leeftijd, tweede generatie, laatste vrijdag van september, 2000-2015*



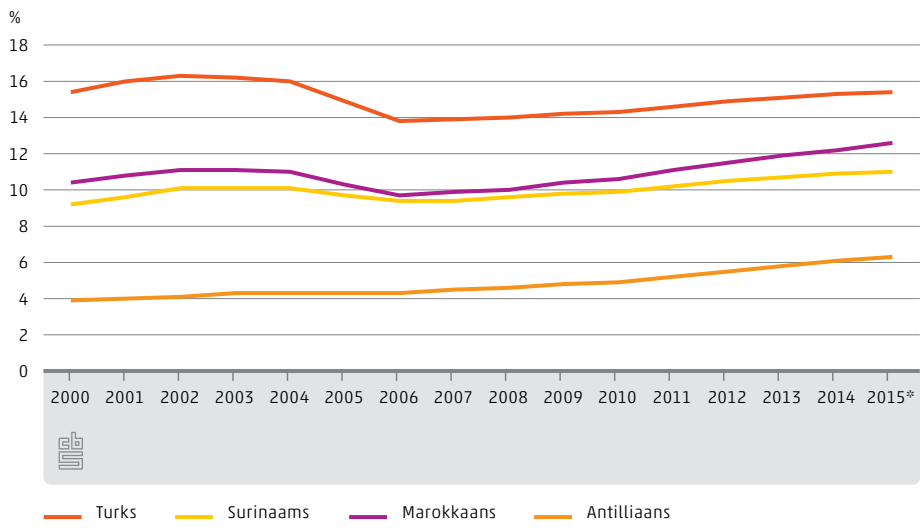
B1.5.3 Aandeel personen met een werkloosheidsuitkering, 15 jaar tot AOW-leeftijd, eerste generatie, laatste vrijdag van september, 2000-2015*



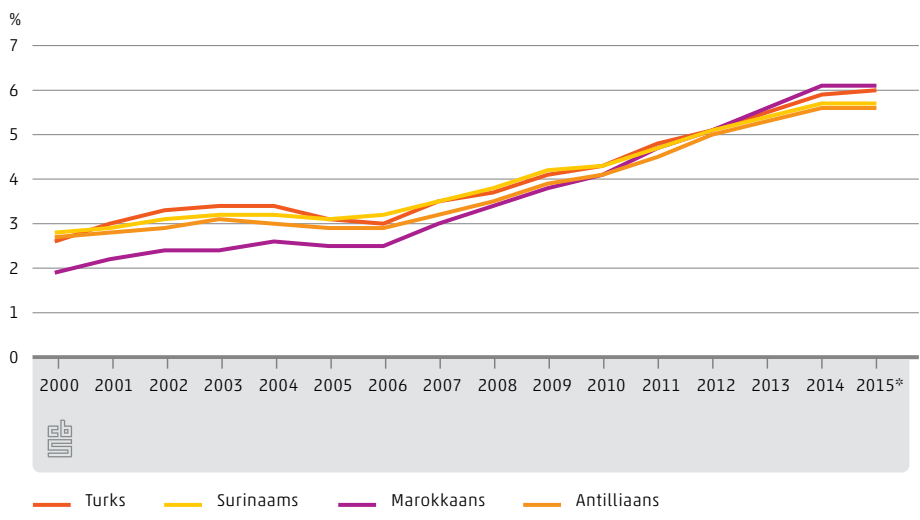
B1.5.4 Aandeel personen met een werkloosheidsuitkering, 15 jaar tot AOW-leeftijd, tweede generatie, laatste vrijdag van september, 2000-2015*



B1.5.5 Aandeel personen met een arbeidsongeschiktheidsuitkering, 15 jaar tot AOW-leeftijd, eerste generatie, laatste vrijdag van september, 2000-2015*



B1.5.6 Aandeel personen met een arbeidsongeschiktheidsuitkering, 15 jaar tot AOW-leeftijd, tweede generatie, laatste vrijdag van september, 2000-2015*



B1.5.7 Personen met een uitkering, vluchtelingengroepen, 15 jaar tot AOW-leeftijd, eerste generatie, laatste vrijdag van september 2015*

	waarvan				
	Totaal	Afghaans	Iraaks	Iraans	Somalisch
	%				
Bijstandsuitkeringen					
waarvan naar verblijfsduur in Nederland					
tot 3 jaar in Nederland	39,6	33,4	44,1	33,5	45,5
3 tot 6 jaar in Nederland	49,0	39,9	53,0	37,3	58,1
6 tot 9 jaar in Nederland	47,4	29,7	47,4	26,9	62,3
9 jaar of langer in Nederland	28,0	23,9	32,4	21,4	43,2
Werkloosheidsuitkeringen					
waarvan naar verblijfsduur in Nederland					
tot 3 jaar in Nederland	0,9	0,8	1,0	0,9	0,8
3 tot 6 jaar in Nederland	1,2	1,4	1,0	1,3	1,2
6 tot 9 jaar in Nederland	1,8	1,4	1,6	2,8	1,8
9 jaar of langer in Nederland	3,2	2,6	2,9	4,2	3,2
Arbeidsongeschiktheidsuitkeringen					
waarvan naar verblijfsduur in Nederland					
tot 3 jaar in Nederland	1,0	1,0	1,2	0,9	1,0
3 tot 6 jaar in Nederland	1,1	1,0	1,1	0,8	1,3
6 tot 9 jaar in Nederland	1,7	1,4	1,4	3,1	1,5
9 jaar of langer in Nederland	5,3	3,3	5,4	7,9	5,2

Bron: CBS.

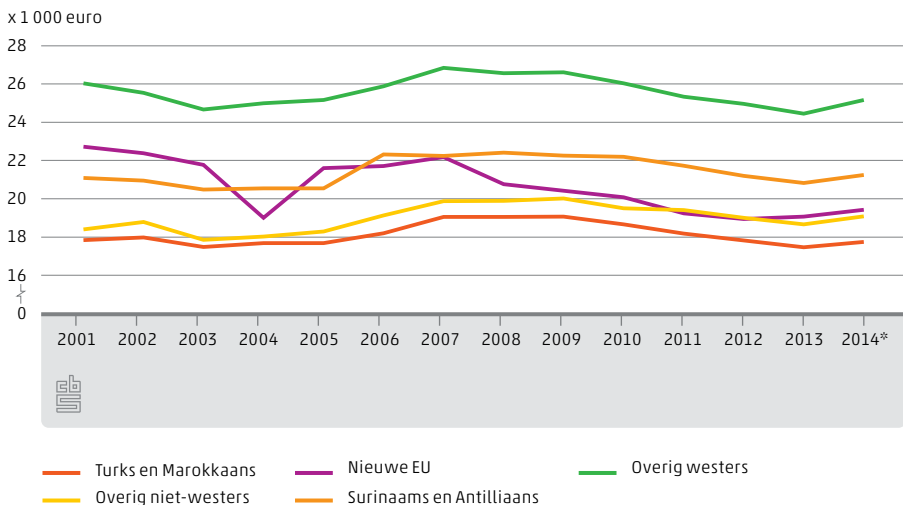
B1.5.8 Personen met een uitkering, nieuwe EU, 15 jaar tot AOW-leeftijd, eerste generatie, laatste vrijdag van september 2015*

	waarvan				
	Nieuwe EU	Pools	Bulgaars	Roemeens	overig nieuwe EU
	%				
Bijstandsuitkeringen					
waarvan naar verblijfsduur in Nederland					
tot 3 jaar in Nederland	1,1	0,8	2,3	0,7	1,4
3 tot 6 jaar in Nederland	2,8	2,2	5,1	3,3	3,4
6 tot 9 jaar in Nederland	4,7	3,3	9,1	5,9	5,0
9 jaar of langer in Nederland	6,2	5,6	8,5	6,5	6,9
Werkloosheidsuitkeringen					
waarvan naar verblijfsduur in Nederland					
tot 3 jaar in Nederland	5,4	7,7	0,9	0,7	3,2
3 tot 6 jaar in Nederland	6,6	8,7	1,1	1,2	4,7
6 tot 9 jaar in Nederland	5,0	6,5	1,8	2,2	4,1
9 jaar of langer in Nederland	4,3	4,4	4,5	4,2	4,0
Arbeidsongeschiktheidsuitkeringen					
waarvan naar verblijfsduur in Nederland					
tot 3 jaar in Nederland	0,2	0,2	.	.	0,2
3 tot 6 jaar in Nederland	0,5	0,6	.	.	0,4
6 tot 9 jaar in Nederland	1,0	1,2	0,6	0,6	1,2
9 jaar of langer in Nederland	4,8	4,8	4,3	5,0	4,8

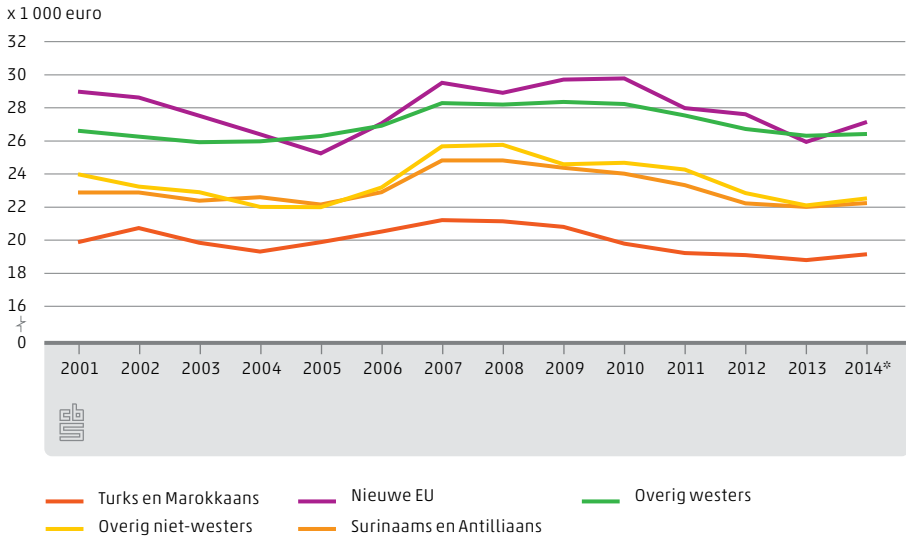
Bron: CBS.

1.6 Inkomen

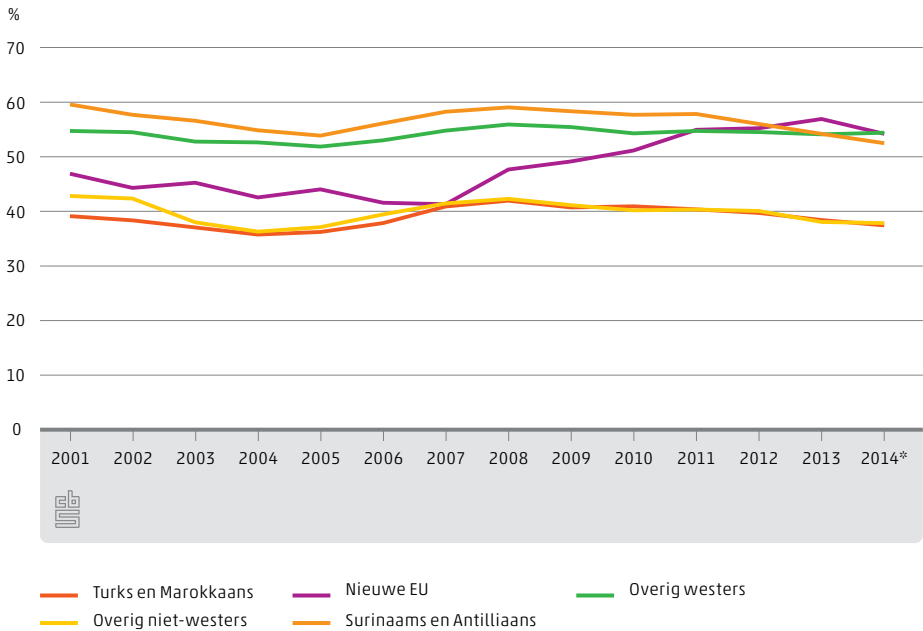
B1.6.1 Gemiddeld inkomen, personen van 20 jaar en ouder (in prijzen van 2014) naar achtergrond, eerste generatie



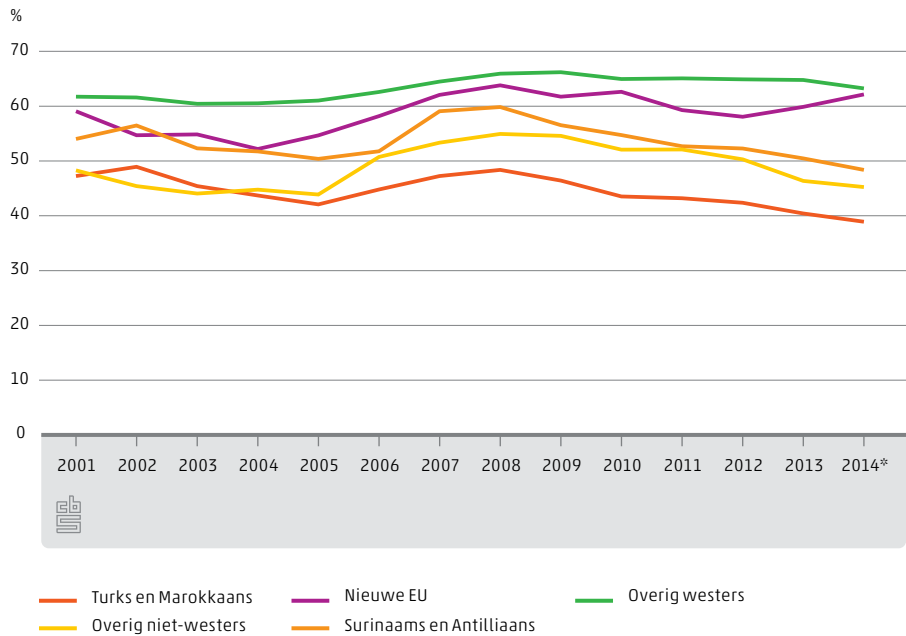
B1.6.2 Gemiddeld inkomen, personen van 20 jaar en ouder (in prijzen van 2014) naar achtergrond, tweede generatie



B1.6.3 Aandeel economisch zelfstandigen naar achtergrond, 20 tot 65 jaar, eerste generatie



B1.6.4 Aandeel economisch zelfstandigen naar achtergrond, 20 tot 65 jaar, tweede generatie



1.8 Gezondheid

B1.8.1 Percentage (zeer) goed ervaren gezondheid naar geslacht, leeftijd, generatie en achtergrond, 2011/2015

	waarvan																	
	Nederlands				Westers				Turks		Marokkaans		Surinaams		Antilliaans		overig niet-westers	
	standaardfout	standaardfout	standaardfout	standaardfout	Niet-westers	standaardfout	standaardfout	standaardfout	standaardfout	standaardfout	standaardfout	standaardfout	standaardfout	standaardfout	standaardfout	standaardfout		
	%																	
Totaal (12 t/m 64 jaar)	83,4	0,2	79,2	0,6		67,6	1,5	67,8	1,6	72,9	1,3	76,5	1,9	76,3	1,0			
Geslacht																		
Man	85,3	0,3	81,5	0,9		72,7	2,0	69,9	2,2	77,2	1,9	85,0	2,4	75,8	1,4			
Vrouw	81,4	0,3	77,0	0,9		62,2	2,2	65,7	2,3	69,8	1,8	69,2	2,9	76,8	1,3			
Leeftijd																		
12-24	91,7	0,3	90,9	1,1		84,3	2,0	82,9	2,3	87,8	1,9	87,3	2,9	87,0	1,4			
25-44	87,9	0,3	83,7	0,9		68,2	2,2	71,3	2,3	76,0	2,1	79,6	2,7	79,4	1,4			
45-64	75,2	0,4	70,4	1,1		38,8	3,4	36,0	3,7	60,2	2,3	.	.	58,3	2,2			
Generatie																		
Eerste	nvt	nvt	75,9	1,0		56,0	2,1	59,7	2,2	66,7	1,8	74,5	2,4	72,6	1,1			
Tweede	nvt	nvt	81,5	0,8		82,0	1,8	80,4	2,2	83,0	1,8	81,1	3,2	88,7	1,5			

B1.8.2 Percentage rokers naar geslacht, leeftijd, generatie en achtergrond, 2011/2015

	waarvan																	
	Nederlands				Westers				Turks		Marokkaans		Surinaams		Antilliaans		overig niet-westers	
	standaardfout	standaardfout	standaardfout	standaardfout	Niet-westers	standaardfout	standaardfout	standaardfout	standaardfout	standaardfout	standaardfout	standaardfout	standaardfout	standaardfout	standaardfout			
	%																	
Totaal (12 t/m 64 jaar)	26,3	0,2	30,3	0,7		34,3	1,5	16,0	1,3	29,7	1,3	26,7	2,0	21,7	0,9			
Geslacht																		
Man	28,8	0,3	34,1	1,1		42,3	2,2	26,9	2,2	37,6	2,2	32,9	3,1	27,9	1,4			
Vrouw	23,7	0,3	26,6	1,0		25,8	2,0	5,1	1,1	23,8	1,7	21,3	2,6	15,7	1,1			
Leeftijd																		
12-24	22,7	0,5	25,0	1,6		21,6	2,3	7,9	1,6	20,4	2,4	22,8	3,6	18,2	1,6			
25-44	29,2	0,4	32,8	1,2		41,6	2,4	21,7	2,1	34,7	2,3	28,9	3,1	23,3	1,4			
45-64	25,7	0,4	30,3	1,1		39,6	3,5	16,0	2,8	31,0	2,2	.	.	22,9	1,9			
Generatie																		
Eerste	nvt	nvt	31,7	1,1		39,3	2,1	19,1	1,7	29,3	1,7	25,5	2,4	21,8	1,1			
Tweede	nvt	nvt	29,4	0,9		28,2	2,2	11,2	1,7	30,4	2,2	29,3	3,7	21,5	1,9			

B1.8.3 Percentage ernstig overgewicht naar geslacht, leeftijd, generatie en achtergrond, 2011/2015

	waarvan														
	Nederlands		Westers		Niet-westers	Turks		Marokkaans		Surinaams		Antilliaans		overig niet-westers	
	standaardfout	standaardfout	standaardfout	standaardfout		standaardfout	standaardfout	standaardfout	standaardfout	standaardfout	standaardfout	standaardfout	standaardfout	standaardfout	
	%														
Totaal (12 t/m 64 jaar)	9,7	0,2	9,4	0,5		18,0	1,3	13,4	1,2	13,1	1,0	17,8	1,8	10,9	0,7
Geslacht															
Man	8,9	0,2	9,1	0,7		18,0	1,7	8,1	1,4	10,1	1,4	16,7	2,5	10,8	1,0
Vrouw	10,6	0,2	9,8	0,7		18,1	1,8	18,6	1,9	15,5	1,4	18,8	2,5	11,1	1,0
Leeftijd															
12-24	2,8	0,2	2,7	0,6		11,5	1,8	3,7	1,2	3,4	1,1	.	.	5,4	1,0
25-44	9,1	0,3	8,0	0,7		17,8	1,9	15,1	1,9	14,3	1,7	18,5	2,7	10,0	1,0
45-64	13,8	0,3	13,4	0,8		29,4	3,3	24,5	3,4	18,5	1,9	.	.	19,0	1,8
Generatie															
Eerste	nvt	nvt	10,4	0,8		20,7	1,8	18,6	1,8	16,6	1,4	19,9	2,2	12,3	0,9
Tweede	nvt	nvt	8,8	0,6		14,6	1,7	5,3	1,3	7,6	1,3	13,1	2,8	6,1	1,2

B4. Eindtoets-scores van generatiegroepen in het basisonderwijs

Tabellen

B4.1 Achtergrond en generatie van leerlingen in groep 8, 2014/'15

	Totaal				
	waaronder				
	totaal	Turks	Marokkaans	Surinaams	Antilliaans
Totaal	187 300	6 170	7 460	5 400	2 220
Nederlands	129 730				
Westers	25 650				
Niet-westers	31 920				
derde generatie (niet-westerse ouder(s))	3 230	420	240	1 340	570
een ouder Nederlandse achtergrond ²⁾	2 160	180	160	800	480
beide ouders tweede generatie	620	220	70	240	30
generatiegroep onbekend	450	20	20	300	50
tweede generatie	26 230	5 600	7 060	3 930	1 490
een ouder Nederlandse achtergrond ³⁾	5 230	370	440	1 200	540
een ouder tweede generatie ³⁾	3 430	1 380	760	640	180
beide ouders in buitenland geboren	15 770	3 770	5 770	1 600	350
generatiegroep onbekend	1 810	80	90	500	420
eerste generatie	2 460	150	160	130	160
jonger dan 6 jaar bij immigratie	1 080	100	140	60	80
6 jaar of ouder bij immigratie	1 380	50	20	70	80

Bron: CBS.

¹⁾ Andere of geen eindtoets gemaakt of de Centrale Eindtoets wel gemaakt maar niet koppelbaar aan CBS-gegevens.

²⁾ Andere ouder tweede generatie.

³⁾ Andere ouder in buitenland geboren.

. = minder dan 10 leerlingen.

Centrale Eindtoets gemaakt**Centrale Eindtoets niet gemaakt¹⁾**

	waaronder					waaronder			
	totaal	Turks	Marokkaans	Surinaams		Antilliaans	totaal	Turks	Marokkaans
153 710	5 090	6 220	4 350	1 720	33 590	1 090	1 240	1 050	500
107 870					21 860				
20 570					5 080				
25 270					6 650				
2 600	360	200	1 070	450	630	70	50	260	110
1 730	150	130	630	390	430	30	30	170	90
510	190	50	190	30	120	30	10	50	.
360	20	10	250	30	80	.	.	50	20
21 240	4 620	5 900	3 170	1 150	5 000	980	1 160	760	350
4 130	300	340	960	430	1 090	80	100	240	110
2 790	1 130	630	520	140	640	250	130	120	40
12 920	3 130	4 860	1 280	270	2 850	640	920	330	90
1 390	60	70	410	310	420	20	20	80	110
1 440	110	130	110	120	1 020	40	30	20	40
800	70	120	50	60	280	20	20	.	20
640	40	10	60	60	750	20	.	10	20

B4.2 Leerling- en huishoudenskenmerken van leerlingen in groep 8, 2014/'15

	Totaal	Centrale Eindtoets gemaakt	Centrale Eindtoets niet gemaakt ¹⁾
Totaal	187 300	153 710	33 590
	%		
Geslacht			
Jongen	50	50	51
Meisje	50	50	49
Huishoudenssamenstelling			
Paar met kinderen	82	83	80
Eenouderhuishouden	17	16	19
Overig huishouden	1	1	1
Huishoudensinkomen²⁾			
Laag inkomen	36	35	38
Middeninkomen	43	44	42
Hoog inkomen	20	21	18
Onbekend	1	1	2

Bron: CBS.

¹⁾ Andere of geen eindtoets gemaakt of de Centrale Eindtoets wel gemaakt maar niet koppelbaar aan CBS-gegevens.

²⁾ Gestandaardiseerd besteedbaar huishoudensinkomen in 2013 in 3 categorieën: laag (decil 1 t/m 4), midden (decil 5 t/m 8) en hoog (decil 9 en 10). De decielen zijn berekend op basis van alle huishoudens in Nederland.

B4.3 Gekleurdheid van de school¹⁾ van leerlingen in groep 8, 2014/'15

	Totaal	Centrale Eindtoets gemaakt	Centrale Eindtoets niet gemaakt ²⁾
Totaal	187 300	153 710	33 590
	%		
Aandeel eerste en tweede generatie			
Minder dan 20 procent	76	77	73
20 tot 50 procent	15	15	18
50 tot 80 procent	5	5	5
80 procent of meer	3	3	2
Onbekend	1	1	2
Aandeel eerste, tweede en derde generatie			
Minder dan 20 procent	72	73	67
20 tot 50 procent	18	17	23
50 tot 80 procent	5	5	5
80 procent of meer	4	4	3
Onbekend	1	1	2

Bron: CBS.

¹⁾ O.b.v. aandeel niet-westerse leerlingen.

²⁾ Andere of geen eindtoets gemaakt of de Centrale Eindtoets wel gemaakt maar niet koppelbaar aan CBS-gegevens.

B4.4 Inkomenssamenstelling¹⁾ van de school van leerlingen in groep 8, 2014/'15

	Totaal	Centrale Eindtoets gemaakt	Centrale Eindtoets niet gemaakt ²⁾
Totaal	187 300	153 710	33 590
	%		
Relatief veel lage inkomens	20	20	22
Gemiddelde samenstelling	47	46	48
Relatief veel hoge inkomens	27	28	23
Onbekend	6	5	7

Bron: CBS.

- ¹⁾ De inkomensverdeling op de school in vergelijking met onder alle leerlingen in het regulier basisonderwijs. Relatief veel lage (resp. hoge) inkomens houdt in dat het aandeel inkomens in de laagste vier decielen (resp. hoogste twee decielen) minimaal 1.25 keer zo groot is als onder alle leerlingen in het regulier basisonderwijs.
- ²⁾ Andere of geen eindtoets gemaakt of de Centrale Eindtoets wel gemaakt maar niet koppelbaar aan CBS-gegevens.

B4.5 Scores op Centrale Eindtoets van leerlingen in groep 8 naar achtergrond, generatie en geslacht, 2015

	Totaal				
	waaronder				
	totaal	Turks	Marokkaans	Surinaams	Antilliaans
	Gemiddelde percentielscore				
Totaal	51				
Nederlands	53				
Westers	53				
Niet-westers	42	35	40	43	42
derde generatie (niet-westerse ouder(s))	47	39	43	44	53
een ouder Nederlandse achtergrond ¹⁾	51	40	46	49	55
beide ouders tweede generatie	44	41	43	42	50
generatiegroep onbekend	32	20	22	32	40
tweede generatie	42	35	40	43	38
een ouder Nederlandse achtergrond ²⁾	50	45	46	48	46
een ouder tweede generatie ²⁾	40	35	41	40	40
beide ouders in buitenland geboren	40	34	39	43	33
generatiegroep onbekend	34	31	37	33	29
eerste generatie	40	31	37	36	37
jonger dan 6 jaar bij immigratie	43	30	37	44	40
6 jaar of ouder bij immigratie	36	33	34	28	34
Jongens					
Totaal	51				
Nederlands	52				
Westers	52				
Niet-westers	42	34	40	42	42
derde generatie (niet-westerse ouder(s))	46	40	41	42	55
een ouder Nederlandse achtergrond ¹⁾	50	42	44	48	56
beide ouders tweede generatie	41	41	42	39	47
generatiegroep onbekend	33	.	.	32	44
tweede generatie	42	34	40	42	37
een ouder Nederlandse achtergrond ²⁾	50	44	45	48	45
een ouder tweede generatie ²⁾	39	33	43	38	38
beide ouders in buitenland geboren	40	33	40	43	32
generatiegroep onbekend	34	39	34	32	28
eerste generatie	39	30	38	33	40
jonger dan 6 jaar bij immigratie	42	30	39	42	37
6 jaar of ouder bij immigratie	35	30	.	24	43

Taal

Rekenen-wiskunde

Taal					Rekenen-wiskunde				
waaronder					waaronder				
totaal	Turks	Marokkaans	Surinaams	Antilliaans	totaal	Turks	Marokkaans	Surinaams	Antilliaans

51					52				
53					53				
54					53				
42	33	39	45	44	45	42	43	43	41
49	39	45	47	56	46	43	44	43	51
53	41	48	52	57	50	42	46	47	52
44	39	43	45	50	45	45	44	42	51
34	22	23	35	44	32	24	26	32	38
41	32	39	44	40	45	42	43	43	38
52	46	48	50	50	49	45	46	47	44
39	33	42	42	42	42	41	43	40	41
39	31	38	44	36	45	42	43	44	34
35	31	36	34	31	37	35	41	34	30
39	26	37	37	37	44	42	40	38	40
43	26	37	46	42	45	40	41	44	40
34	27	35	28	32	42	47	34	32	40

48					55				
49					56				
50					56				
39	29	36	41	41	49	45	47	46	46
45	37	39	42	54	50	48	47	45	55
49	40	41	47	56	53	47	49	50	56
39	36	39	39	46	47	50	47	42	50
33	.	.	33	42	35	.	.	34	46
38	29	36	41	36	49	45	47	46	42
48	41	44	47	44	54	50	48	51	48
36	28	40	38	37	46	44	49	41	42
36	27	35	41	32	48	45	47	47	37
31	35	31	31	26	40	48	42	38	35
35	23	35	31	36	46	44	44	39	48
39	24	36	41	34	48	43	45	46	44
30	22	.	22	38	44	46	.	32	51

B4.5 Scores op Centrale Eindtoets van leerlingen in groep 8 naar achtergrond, generatie en geslacht, 2015 (slot)

	Totaal				
	waaronder				
	totaal	Turks	Marokkaans	Surinaams	Antilliaans
Meisjes	Gemiddelde percentielscore				
Totaal	52				
Nederlands	53				
Westers	54				
Niet-westers	42	36	39	44	41
derde generatie (niet-westerse ouder(s))	48	39	46	46	52
een ouder Nederlandse achtergrond ¹⁾	51	39	48	51	53
beide ouders tweede generatie	46	41	44	46	53
generatiegroep onbekend	31	22	.	33	37
tweede generatie	42	36	39	43	38
een ouder Nederlandse achtergrond ²⁾	50	45	47	49	47
een ouder tweede generatie ²⁾	40	36	40	42	43
beide ouders in buitenland geboren	40	35	38	43	34
generatiegroep onbekend	35	26	39	33	29
eerste generatie	41	33	36	38	35
jonger dan 6 jaar bij immigratie	44	31	36	46	43
6 jaar of ouder bij immigratie	37	39	.	32	26

Bron: CvTE, CBS.

¹⁾ Andere ouder tweede generatie.

²⁾ Andere ouder in buitenland geboren.

. = de gemiddelde percentielscore heeft betrekking op minder dan 10 leerlingen.

Taal**Rekenen-wiskunde**

	waaronder					waaronder				
	totaal	Turks	Marokkaans	Surinaams		Antilliaans	totaal	Turks	Marokkaans	Surinaams
	55					48				
	57					49				
	57					49				
	45	36	41	48	47	41	38	39	40	37
	52	42	51	51	57	43	37	41	41	46
	57	43	54	57	58	46	36	43	45	48
	50	43	48	51	54	43	40	41	42	52
	36	27	.	37	45	29	21	.	31	30
	44	36	41	47	44	41	38	39	40	34
	55	51	52	54	55	45	40	43	44	41
	43	37	44	47	48	39	38	37	39	39
	42	34	40	47	39	41	38	39	40	32
	38	29	40	38	34	33	27	40	31	26
	43	32	38	41	38	41	40	36	37	34
	47	30	38	49	48	42	36	36	43	38
	37	35	.	34	26	40	49	.	31	30

B4.6 Scores op Centrale Eindtoets van leerlingen in groep 8 naar leerling- en huishoudenskenmerken, 2015

	Totaal	Taal	Rekenen-wiskunde
	Gemiddelde percentielscore		
Totaal	51	51	52
Geslacht			
Jongen	51	48	55
Meisje	52	55	48
Huishoudenssamenstelling			
Paar met kinderen	52	53	53
Eenouderhuishouden	45	46	45
Overig huishouden	37	39	39
Huishoudensinkomen¹⁾			
Laag inkomen	43	44	45
Middeninkomen	52	52	52
Hoog inkomen	63	62	62
Onbekend	42	42	45

Bron: CvTE, CBS.

¹⁾ Gestandaardiseerd besteedbaar huishoudensinkomen in 2013 in 3 categorieën: laag (deciel 1 t/m 4), midden (deciel 5 t/m 8) en hoog (deciel 9 en 10). De decielen zijn berekend op basis van alle huishoudens in Nederland.

B4.7 Scores op Centrale Eindtoets van leerlingen in groep 8 naar achtergrond van de leerling en gekleurdheid van de school,¹⁾ 2015

	Totaal					
	totaal	Nederlands	westers niet-westers			
			derde generatie (niet-westerse ouder(s))	tweede generatie	eerste generatie	
Gemiddelde percentielscore						
Totaal	51	53	53	47	42	40
Aandeel eerste en tweede generatie op school						
Minder dan 20 procent	53	53	54	51	47	40
20 tot 50 procent	47	50	51	45	42	40
50 tot 80 procent	39	44	44	38	38	36
80 procent of meer	39	38	42	37	38	43
Onbekend	50	52	50	36	43	38

Bron: CvTE, CBS.

¹⁾ O.b.v. aandeel niet-westerse leerlingen.

Taal**Rekenen-wiskunde**

totaal	Nederlands	westers	niet-westers		
			derde generatie (niet-westerse ouder(s))	tweede generatie	eerste generatie
51	53	54	49	41	39
53	54	55	53	47	40
48	50	51	47	42	40
39	45	44	39	37	35
36	40	42	36	36	41
50	53	50	46	41	35

totaal	Nederlands	westers	niet-westers		
			derde generatie (niet-westerse ouder(s))	tweede generatie	eerste generatie
52	53	53	46	45	44
53	53	54	50	47	44
48	50	51	44	44	43
43	44	46	38	42	40
45	37	46	40	45	48
51	52	51	29	48	46

B4.8 Scores op Centrale Eindtoets van leerlingen in groep 8 naar inkomenssamenstelling¹⁾ van de school, 2015

	Totaal	Taal	Rekenen-wiskunde
	Gemiddelde percentielscore		
Totaal	51	51	52
Relatief veel lage inkomens	45	45	46
Gemiddelde samenstelling	51	51	51
Relatief veel hoge inkomens	57	57	56
Onbekend	47	46	49

Bron: CvTE, CBS.

¹⁾ De inkomensverdeling op de school in vergelijking met onder alle leerlingen in het regulier basisonderwijs. Relatief veel lage (resp. hoge) inkomens houdt in dat het aandeel inkomens in de laagste vier decielen (resp. hoogste twee decielen) minimaal 1.25 keer zo groot is als onder alle leerlingen in het regulier basisonderwijs.

B4.9 Samenhang tussen generatiegroep en scores op Centrale Eindtoets van leerlingen in groep 8, totaalscore, 2015

	Model 1	Model 2
	Ongestandaardiseerde regressiecoëfficiënten¹⁾	
Leerlingkenmerken		
<i>Achtergrond en generatiegroep</i>		
Nederlands	ref	ref
Westers	0,2	0,8**
Niet-westers		
Turks		
derde generatie (niet-westerse ouder(s))		
een ouder Nederlandse achtergrond ²⁾	-12,7**	-9,3**
beide ouders tweede generatie	-12,1**	-8,2**
generatiegroep onbekend	-32,4**	-22,9**
tweede generatie		
een ouder Nederlandse achtergrond ³⁾	-7,9**	-5**
een ouder tweede generatie ³⁾	-17,8**	-12,4**
beide ouders in buitenland geboren	-19**	-13,2**
generatiegroep onbekend	-21,4**	-12,5**
eerste generatie		
jonger dan 6 jaar bij immigratie	-22,5**	-15,4**
6 jaar of ouder bij immigratie	-19,4**	-12,2**
Marokkaans		
derde generatie (niet-westerse ouder(s))		
een ouder Nederlandse achtergrond ²⁾	-6,8**	-5,6*
beide ouders tweede generatie	-9,8*	-6,4
generatiegroep onbekend	-30,7**	-22,7**

B4.9 Samenhang tussen generatiegroep en scores op Centrale Eindtoets van leerlingen in groep 8, totaalscore, 2015 (vervolg)

	Model 1	Model 2
	Ongestandaardiseerde regressiecoëfficiënten ¹⁾	
tweede generatie		
een ouder Nederlandse achtergrond ³⁾	-6,4**	-2,6
een ouder tweede generatie ³⁾	-11,5**	-5,9**
beide ouders in buitenland geboren	-13,9**	-7,5**
generatiegroep onbekend	-15,9**	-6,9*
eerste generatie		
jonger dan 6 jaar bij immigratie	-15,4**	-8**
6 jaar of ouder bij immigratie	-19,3*	-10,3
Surinaams		
derde generatie (niet-westerse ouder(s))		
een ouder Nederlandse achtergrond ²⁾	-3,5**	-2,7*
beide ouders tweede generatie	-10,4**	-5,8**
generatiegroep onbekend	-20,3**	-11,8**
tweede generatie		
een ouder Nederlandse achtergrond ³⁾	-4,4**	-2,4**
een ouder tweede generatie ³⁾	-12,6**	-8,7**
beide ouders in buitenland geboren	-9,9**	-6,5**
generatiegroep onbekend	-20**	-11,7**
eerste generatie		
jonger dan 6 jaar bij immigratie	-8,5*	-2,2
6 jaar of ouder bij immigratie	-24,6**	-17,8**
Antilliaans		
derde generatie (niet-westerse ouder(s))		
een ouder Nederlandse achtergrond ²⁾	2,1	1,3
beide ouders tweede generatie	-2,6	-1
generatiegroep onbekend	-12,6*	-4,1
tweede generatie		
een ouder Nederlandse achtergrond ³⁾	-6,4**	-3,7**
een ouder tweede generatie ³⁾	-12,7**	-8,1**
beide ouders in buitenland geboren	-19,4**	-14,3**
generatiegroep onbekend	-24,3**	-15,8**
eerste generatie		
jonger dan 6 jaar bij immigratie	-12,4**	-7,1*
6 jaar of ouder bij immigratie	-19,1**	-10,5**
overig niet-westers	-4,3**	0,4
<i>Geslacht</i>		
Jongen		ref
Meisje		1,2**

B4.9 Samenhang tussen generatiegroep en scores op Centrale Eindtoets van leerlingen in groep 8, totaalscore, 2015 (slot)

	Model 1	Model 2
	Ongestandaardiseerde regressiecoëfficiënten ¹⁾	
Huishoudenskenmerken		
<i>Samenstelling</i>		
Paar met kinderen		ref
Eenouderhuishouden		-2,3 ^{**}
Overig huishouden		-10,6 ^{**}
<i>Inkomen⁴⁾</i>		
1e deciel		-19,9 ^{**}
2e deciel		-21,5 ^{**}
3e deciel		-19,4 ^{**}
4e deciel		-18 ^{**}
5e deciel		-16,1 ^{**}
6e deciel		-14,4 ^{**}
7e deciel		-11,7 ^{**}
8e deciel		-8,9 ^{**}
9e deciel		-5,1 ^{**}
10e deciel		ref
Onbekend		-18 ^{**}
Adjusted R²	0,026 ^{**}	0 ^{**}

Bron: CvTE, CBS.

¹⁾ Verschil tussen de score van de betreffende groep en de score van de referentiegroep in percentielpunten.

²⁾ Andere ouder tweede generatie.

³⁾ Andere ouder in buitenland geboren.

⁴⁾ Gestandaardiseerd besteedbaar huishoudensinkomen in 2013 in 10 decielen. De decielen zijn bepaald op basis van alle huishoudens in Nederland.

= $p < 0,05$.

** = $p < 0,01$.

ref = referentiecategorie.

N = 153 710.

B4.10 Samenhang tussen gekleurdheid¹⁾ van de school en scores op Centrale Eindtoets van niet-westerse leerlingen in groep 8, totaalscore, 2015

Totaal			
	Model 1	Model 2	Model 3
Ongestandaardiseerde regressiecoëfficiënten ²⁾			
Schoolkenmerken			
<i>Gekleurdheid¹⁾ per generatie</i>			
Derde generatie (niet-westerse ouder(s))			
minder dan 20 procent	ref	ref	ref
20 tot 50 procent	-6,3**	-4,4**	-1,5
50 tot 80 procent	-13,3**	-8,8**	-3,9*
80 procent of meer	-14,4**	-9,8**	-3,5
Onbekend	-15,4*	-11,1	-7,5
Tweede generatie			
minder dan 20 procent	-4,5**	-3,8**	-2,1*
20 tot 50 procent	-9,3**	-6,7**	-3,5**
50 tot 80 procent	-13,4**	-8,8**	-4,8**
80 procent of meer	-12,6**	-8,0**	-3,1**
Onbekend	-7,8**	-3,5	-0,6
Eerste generatie			
minder dan 20 procent	-10,6**	-9,6**	-10,3**
20 tot 50 procent	-10,7**	-7,9**	-7,2**
50 tot 80 procent	-14,9**	-10,3**	-7,6**
80 procent of meer	-7,7**	-3,1	-0,2
Onbekend	-13,1**	-8,7	-8,5
<i>Inkomenssamenstelling³⁾</i>			
Relatief veel lage inkomens		-7,2**	-2,9**
Gemiddelde samenstelling		-4,4**	-1,9**
Relatief veel hoge inkomens		ref	ref
Onbekend		-6,8**	-3,0**
Leerlingkenmerken			
<i>Achtergrond</i>			
Turks			-6,0**
Marokkaans			-0,8
Surinaams			ref
Antilliaans			-0,9
Overig niet-westers			6,9**
<i>Geslacht</i>			
Jongen			ref
Meisje			0,6

B4.10 Samenhang tussen gekleurdheid¹⁾ van de school en scores op Centrale Eindtoets van niet-westerse leerlingen in groep 8, totaalscore, 2015 (slot)

	Totaal		
	Model 1	Model 2	Model 3
	Ongestandaardiseerde regressiecoëfficiënten ²⁾		
Huishoudenskenmerken			
<i>Samenstelling</i>			
Paar met kinderen			ref
Eenouderhuishouden			-4,5**
Overig huishouden			-9,9**
<i>Inkomen⁴⁾</i>			
1e deciel			-18,5**
2e deciel			-18,3**
3e deciel			-16,8**
4e deciel			-16,1**
5e deciel			-14,0**
6e deciel			-12,9**
7e deciel			-11,2**
8e deciel			-8,6**
9e deciel			-4,1**
10e deciel			ref
Onbekend			-16,0**
Adjusted R²	0,020**	0,025**	0,083**

Bron: CvTE, CBS.

¹⁾ O.b.v. aandeel niet-westerse leerlingen (eerste en tweede generatie).

²⁾ Verschil tussen de score van de betreffende groep en de score van de referentiegroep in percentielpunten.

³⁾ De inkomensverdeling op de school in vergelijking met onder alle leerlingen in het regulier basisonderwijs. Relatief veel lage (resp. hoge) inkomens houdt in dat het aandeel inkomens in de laagste vier decielen (resp. hoogste twee decielen) minimaal 1.25 keer zo groot is als onder alle leerlingen in het regulier basisonderwijs.

⁴⁾ Gestandaardiseerd besteedbaar huishoudensinkomen in 2013 in 10 decielen. De decielen zijn bepaald op basis van alle huishoudens in Nederland.

= $p < 0,05$.

** = $p < 0,01$.

ref = referentiecategorie.

N = 25 271.

Bronbeschrijvingen

De volgende bronnen en/of leveranciers van bronnen worden kort beschreven:

- Bevolkingsstatistieken
- Basisregistratie Personen (BRP)
- Basisvoorziening Handhaving (BVH) en Geïntegreerde Interactieve Databank voor Strategische bedrijfsinformatie' (GIDS)
- Centrale Eindtoets
- Central Statistical Office of Poland (CSO)
- Enquête Beroepsbevolking (EBB)
- Gezondheidsenquête (CBS)
- Immigratie- en Naturalisatiedienst (IND)
- Inkomenspanelonderzoek (IPO)
- Onderwijsstatistieken
- Onderzoek Sociale samenhang en Welzijn
- Stelsel van Sociaal-statistische Bestanden (SSB)
- Vektis
- Zorginstituut Nederland

Basisregistratie Personen (BRP)

Register waarin alle inwoners van een gemeente behoren te zijn ingeschreven. De Wet gemeentelijke basisadministratie persoonsgegevens (GBA) vormt de grondslag voor de gemeentelijke bevolkingsregisters. Vanaf januari 2014 is de Wet GBA vervangen door de Wet basisregistratie personen (Wet BRP).

Uitgezonderd zijn:

inwoners van Nederland die gebruik maken van uitzonderingsregels die gelden met betrekking tot opname in de bevolkingsregisters (niet-Nederlandse diplomaten en niet-Nederlandse NAVO-militairen). Zij mogen zelf bepalen of zij in de bevolkingsregisters ingeschreven worden of niet.

asielzoekers die korter dan zes maanden in de centrale opvang verblijven en nog geen verblijfsvergunning hebben gekregen.

Basisvoorziening Handhaving (BVH) en Geïntegreerde Interactieve Databank voor Strategische bedrijfsinformatie' (GIDS)

De gegevens over geregistreerde verdachten van misdrijven zijn afkomstig uit de registratiesystemen van de Nationale Politie. De politie registreert iemand als 'verdachte van een misdrijf' wanneer een redelijk vermoeden van schuld bestaat. Voor de jaren 2005 t/m 2011 is de data afkomstig uit het registratiesysteem 'Geïntegreerde Interactieve Databank voor Strategische bedrijfsinformatie' (GIDS). Voor de jaren 2012 tot en met 2015 uit 'Basisvoorziening Handhaving' (BVH). BVH bevat informatie onder andere informatie over het type delict. Persoonsinformatie over bijvoorbeeld het geslacht, land van herkomst en leeftijd is afkomstig uit het stelsel van 'Sociaal Statistische Bestanden' (SSB). Het aantal verdachten wordt weergegeven als percentage van dezelfde groep in de bevolking. De cijfers hebben alleen betrekking op personen die op een adres bij een gemeente zijn ingeschreven in de BRP (Basisregistratie Personen). BVH en GIDS leveren geen compleet beeld van de geregistreerde criminaliteit in Nederland. De gegevens van de bijzondere opsporingsdiensten (FIOD-ECD, douane) zijn vaak niet opgenomen in BVH (en voorheen GIDS). Diverse typen misdrijf, zoals economische delicten, milieudelicten of uitkeringsfraude, zijn hierdoor ondervertegenwoordigd in de cijfers. De gegevens zijn van verdachten, niet van veroordeelden.

De nieuwe wijze van tellen (GIDS versus BVH) geeft een lichte trendbreuk van 2011 op 2012. GIDS telde alleen verdachten die aan het hoofdincident van een registratie gekoppeld waren. BVH telt alle verdachten.

Na drie jaar 'bevriest' het CBS de data en worden verdachten die gevonden worden bij misdrijven die ouder zijn dan 3 jaar niet meer meegeteld in de verdachtencijfers. Cijfers over 2014 en 2015 zijn voorlopig omdat voor die jaren nog verdachten toegevoegd kunnen worden.

Bevolkingsstatistieken

De Bevolkingsstatistieken geven informatie over de omvang en samenstelling van de bevolking op 1 januari. Tevens geven de statistieken informatie over de veranderingen die van jaar op jaar optreden in de omvang en samenstelling van de bevolking door geboorte, sterfte en migratie. De waarnemingen zijn gebaseerd op informatie die het CBS ontvangt uit de bevolkingsregisters van gemeenten. Deze gegevens hebben betrekking op alle personen die in het bevolkingsregister zijn opgenomen (de 'de jure' bevolking). In principe wordt iedereen die voor onbepaalde tijd in Nederland woont, opgenomen in het bevolkingsregister

van de woongemeente. Personen die 'de jure' tot de bevolking van Nederland behoren maar voor wie geen vaste woonplaats valt aan te wijzen, zijn opgenomen in het bevolkingsregister van de gemeente Den Haag. De Wet gemeentelijke basisadministratie persoonsgegevens (GBA) vormt de grondslag voor de gemeentelijke bevolkingsregisters. Vanaf januari 2014 is de Wet GBA vervangen door de Wet basisregistratie personen (Wet BRP).

Meer informatie is te vinden op de website van het CBS:

<https://www.cbs.nl/nl-nl/onze-diensten/methoden/onderzoeksomschrijvingen/korte-onderzoeksbeschrijvingen/bevolkingsstatistiek>

Central Statistical Office of Poland (CSO)

Gegevens over Bbp, werkenden, loon en de agrarische sector in de Poolse herkomstprovincies zijn verkregen via het Central Statistical Office of Poland (CSO). Per provincie is gebruik gemaakt van de volgende statistische jaarboeken:

Poolse regio	Statistisch jaarboek provincie
Lódz	"Łódzkie Voivodship 2014 – subregions, piowats, gminas"
Mazovië	"Mazowieckie Voivodship 2014 – subregions, piowats, gminas"
Klein-Polen	"Małopolski Voivodship 2014 – subregions, piowats, gminas"
Silezië	"Śląskie Voivodship 2014 – subregions, piowats, gminas"
Lublin	"Lubelskie Voivodship 2014 – subregions, piowats, gminas"
Subkarpaten	"Podkarpackie Voivodship 2014 – subregions, piowats, gminas"
Podlachië	"Podlaskie Voivodship 2014 – subregions, piowats, gminas"
Swiety Krzys	"Świętokrzyskie Voivodship 2014 – subregions, piowats, gminas"
Lubusz	"Lubuskie Voivodship 2014 – subregions, piowats, gminas"
Groot-Polen	"Wielkopolskie Voivodship 2014 – subregions, piowats, gminas"
West-Pommeren	"Zachodniopomorskie Voivodship 2014 – subregions, piowats, gminas"
Neder-Silezië	"Dolnośląskie Voivodship 2013 – subregions, piowats, gminas" en "Dolnośląskie Voivodship 2015 – Subregios, piowats, gminas"
Opole	"Opolskie Voivodship 2014 – subregions, piowats, gminas"
Kujavië-Pommeren	"Kujawsko-Pomorskie Voivodship 2014 – subregions, piowats, gminas"
Pommeren	"Pomorskie Voivodship 2014 – subregions, piowats, gminas"
Ermland-Mazurië	"Warmińsko-Mazurskie Voivodship 2014 – subregions, piowats, gminas"

Centrale Eindtoets

Cito levert jaarlijks een bestand met de resultaten van de kinderen die in groep 8 de eindtoets hebben gemaakt. Tot en met 2014 betrof dit de scores van leerlingen op de Eindtoets Basisonderwijs van Cito. Hierin waren alleen gegevens opgenomen van scholen die toestemming hebben gegeven voor gebruik door CBS. Vanaf 2015

betreft het de scores op de Centrale Eindtoets die door Cito in opdracht van het College voor Toetsen en Examens (CvTE) wordt gemaakt. Vanaf dat jaar zijn de gegevens opgenomen van alle scholen waar de Centrale Eindtoets is afgenomen. Vanwege het wettelijk kader, de latere afname, de gewijzigde inhoud en veranderingen in de populatie is een goede vergelijking van de uitkomsten van de Centrale Eindtoets met die van de Eindtoets Basisonderwijs uit voorgaande jaren niet mogelijk (www.centraleeindtoetspo.nl).

Enquête beroepsbevolking (EBB)

De Enquête Beroepsbevolking (EBB) is een grootschalig steekproefonderzoek bij personen die in Nederland wonen. Personen die wonen in inrichtingen, instellingen en tehuizen (de institutionele bevolking) worden buiten beschouwing gelaten. Het steekproefonderzoek wordt doorlopend uitgevoerd. Doel van het onderzoek is het verstrekken van informatie over de relatie tussen mens en arbeidsmarkt. Hierbij worden kenmerken van personen in verband gebracht met hun positie op de arbeidsmarkt. De EBB bestaat sinds 1987. Sinds 2001 is de EBB een zogenaamd roterend panelonderzoek, waarbij de personen in de loop van een jaar vijf maal geënquêteerd worden (om de drie maanden). Jaarlijks worden ongeveer 350 duizend enquêtes afgenomen. Bij publicatie op basis van de EBB classificeert CBS de bevolking van 15 tot 75 jaar en ouder in de werkzame beroepsbevolking, de werkloze beroepsbevolking en de niet-beroepsbevolking. Zie verder de uitgebreide methodebeschrijving EBB.

Meer informatie is te vinden op de website van het CBS:

<https://www.cbs.nl/nl-nl/onze-diensten/methoden/onderzoeksomschrijvingen/korte-onderzoeksbeschrijvingen/enquete-beroepsbevolking--ebb-->

Gezondheidsenquête (CBS)

De Gezondheidsenquête is een onderzoek dat een zo volledig mogelijk beeld probeert te geven van (ontwikkelingen in) de gezondheid, de medische contacten, de leefstijl en het preventieve gedrag van de bevolking van Nederland. Het onderzoek wordt uitgevoerd onder personen woonachtig in particuliere huishoudens. Bij respondenten jonger dan 12 jaar worden de enquêtevragen beantwoord door een ouder of verzorger. Jaarlijks wordt een bruto steekproef van ruim 15 duizend personen benaderd. Met een respons van 60–65 procent levert dit een netto steekproef op van ongeveer 9 500 personen. Voor verschillen tussen de samenstelling van de netto steekproef en de totale bevolking wordt een correctie

toegepast door middel van een wegingsfactor gebaseerd op de kenmerken geslacht, leeftijd, herkomst, burgerlijke staat, stedelijkheid, provincie, landsdeel, huishoudgrootte, inkomen, vermogen en enquêteseizoen.

Meer informatie is te vinden op de website van het CBS:

<https://www.cbs.nl/nl-nl/onze-diensten/methoden/onderzoeksomschrijvingen/korte-onderzoeksbeschrijvingen/gezondheidsenquête-vanaf-2014>

Immigratie- en Naturalisatiedienst (IND)

De Immigratie- en Naturalisatiedienst (IND) is de toelatingsorganisatie van Nederland en voert het vreemdelingenbeleid, de Vreemdelingenwet en de Rijkswet op het Nederlanderschap uit. De IND behandelt alle aanvragen voor asiel, gezinshereniging, visa en andere verblijfsvergunningen. Daarbij toetst de IND of de aanvrager voldoet aan de voorwaarden om in Nederland te verblijven of Nederlander te worden.

Inkomenspanelonderzoek (IPO)

Het Inkomenspanelonderzoek (IPO) geeft een beeld van de samenstelling en verdeling van het inkomen van personen en huishoudens in Nederland. Het IPO is een steekproefonderzoek op basis van een panel, dat sinds 1989 jaarlijks wordt uitgevoerd. Het panel bestond in 2014 uit bijna 100 duizend personen. De panelleden vormen samen met hun huishoudensleden de totale steekproef, die in 2014 uit ruim 280 duizend personen bestond. Voor alle steekproefpersonen zijn inkomensgegevens verzameld, die zijn ontleend aan verschillende administraties. De belasting- en toeslagenadministratie van De Belastingdienst is de belangrijkste bron. Daarnaast levert de Dienst Uitvoering Onderwijs (en voorheen Informatie Beheer Groep) informatie en worden er aanvullende berekeningen gemaakt voor een klein aantal inkomensbestanddelen.

Meer informatie is te vinden op de website van het CBS:

<https://www.cbs.nl/nl-nl/onze-diensten/methoden/onderzoeksomschrijvingen/korte-onderzoeksbeschrijvingen/inkomenspanelonderzoek--ipo-->

Onderwijsstatistieken

De onderwijsstatistieken geven een breed overzicht van diverse aspecten van het onderwijs in Nederland. De meeste informatie heeft betrekking op de leerlingen/studenten en de geslaagden/afgestudeerden bij de verschillende onderwijssoorten. Daarnaast zijn er gegevens over onderwijsinstellingen, de overheidsuitgaven aan onderwijs, het opleidingsniveau van de bevolking, stromen in het onderwijs, studievoortgang van leerlingen/studenten en voortijdig schoolverlaten en de bestemming van geslaagden/afgestudeerden op de arbeidsmarkt. Van de meeste onderwijssoorten zijn ook regionale cijfers beschikbaar. Het grootste deel van de statistieken betreft het onderwijs dat wordt bekostigd door het Ministerie van Onderwijs, Cultuur en Wetenschap of het Ministerie van Economische Zaken, Landbouw en Innovatie. In het kader van leven lang leren is er ook informatie over de deelname aan bedrijfsopleidingen en het niet-bekostigd onderwijs.

Onderzoek Sociale samenhang en Welzijn

Dit onderzoek stelt ontwikkelingen vast in sociale samenhang en welzijn. Bij sociale samenhang gaat het om de sociale, maatschappelijke en politieke participatie van de Nederlandse bevolking en om het vertrouwen in anderen en in instellingen. Bij welzijn gaat het om de tevredenheid met verschillende aspecten van de leefsituatie.

Het onderzoek wordt sinds 2012 jaarlijks uitgevoerd onder personen van 15 jaar en ouder in particuliere huishoudens in Nederland. De vragen over politieke participatie zijn aan personen van 18 jaar en ouder gesteld.

Voor de gegevens in het Jaarrapport Integratie zijn de jaren 2012–2015 samengevoegd. Hierdoor zijn in totaal gegevens beschikbaar van 30 573 personen van 15 jaar en ouder. Van hen hebben 25 892 personen een Nederlandse en 4 681 een migratieachtergrond.

Meer informatie is te vinden op de website van het CBS:

<https://www.cbs.nl/nl-nl/onze-diensten/methoden/onderzoeksomschrijvingen/korte-onderzoeksbeschrijvingen/sociale-samenhang-en-welzijn>

Stelsel van Sociaal-statistische Bestanden (SSB)

Het doel van het Stelsel van Sociaal-statistische Bestanden (SSB) is het verschaffen van microdata waarmee een samenhangende, consistente beschrijving kan worden gegeven van een aantal aspecten van de bevolking van Nederland. Het SSB is een stelsel van op individueel niveau koppelbare registers en enquêtes. Met gegevens uit het SSB worden voor verschillende onderwerpen statistieken gemaakt en wordt sociaalwetenschappelijk onderzoek uitgevoerd. De SSB-populatie betreft alle personen die in Nederland wonen en personen die niet in Nederland wonen maar wel in Nederland werken, een uitkering dan wel pensioen vanuit Nederland ontvangen of in Nederland onderwijs volgen. Er zijn onder meer gegevens beschikbaar over personen, uitkeringen, banen, inkomen, opleidingen, huishoudens, woningen en ruimtelijke indelingen. Door de opzet van het SSB is samenhangende informatie aanwezig voor kleine groepen in de samenleving, kan regionaal sterk gedetailleerde informatie gegeven worden en kunnen groepen personen door longitudinaal onderzoek gevolgd worden.

Meer informatie is te vinden op de website van het CBS:

<https://www.cbs.nl/nl-nl/onze-diensten/methoden/onderzoeksomschrijvingen/korte-onderzoeksbeschrijvingen/stelsel-van-sociaal-statistische-bestanden--ssb-->

Vektis BASIC (zorgkosten)

Vektis C.V. is het informatiecentrum voor de zorg van Zorgverzekeraars Nederland. Vektis ontvangt van zorgverzekeraars en volmachthouders op kwartaalbasis een bestand met per verzekerde persoon per zorgvorm (bijvoorbeeld huisartsenzorg, ziekenhuiszorg, et cetera) de totale kosten die zijn betaald vanuit de basisverzekering. Vektis maakt op basis van acht kwartalen (jaar t en $t+1$) een jaarbestand. Verzekeraars schatten per type zorg de nog te verwachten kosten, deze worden verdeeld over de personen die voor die zorgvorm al kosten hadden gemaakt.

Zorginstituut Nederland (geneesmiddelenverstrekingen)

Zorgverzekeraars leveren aan het Zorginstituut Nederland (tot april 2014 bekend als College voor Zorgverzekeringen, CVZ) gegevens over alle geneesmiddelenverstrekingen per persoon die vergoed worden uit de verplichte basisverzekering voor geneeskundige zorg. Deze registratie bestaat sinds 2006 en wordt gebruikt voor de risicoverevening (RVE-bestanden), waarbij de zorgverzekeraars gecompenseerd worden voor hun patiëntenpopulatie. Het is een volledig dekkend bestand dat nagenoeg volledig koppelbaar is met de Basisregistratie Personen. De geneesmiddelen zijn op basis van artikelcodes ingedeeld naar ATC-klasse (anatomisch, therapeutisch, chemisch), een classificatiesysteem van de WHO (World Health Organization).