

Ervaringen met kinderopvang

Meting 3 – december 2023



Colofon

Datum

april 2024

Bron foto's: Unsplash.com

Unsplash is een platform met rechteenvrije foto's geüpload door de fotografen zelf.

Opdrachtgever

Ministerie van Sociale Zaken en Werkgelegenheid

Rapportnummer

2024/090

Auteurs

Denise Kroese
Carolien Veldkamp
Roy van der Hoeve

Ipsos I&O Enschede

Zuiderval 70
Postbus 563
7500 AN Enschede
T (053) 200 52 00
E info@ioresearch.nl
KvK-nummer 08198802

Ipsos I&O Amsterdam

Piet Heinkade 55
1019 GM Amsterdam
T (020) 308 48 00
E info@ioresearch.nl

Inhoudsopgave

1. [Inleiding](#)
2. [Samenvatting](#)
3. [Kinderopvang: gebruik en voorkeur](#)
4. [Wachtlijsten](#)
5. [Tevredenheid met de kinderopvang](#)
6. [Uurtarieven en openingstijden](#)
7. [Bijlage: achtergrondkenmerken](#)



1. Inleiding



Inleiding (I)

Achtergrond en doel onderzoek

De directie Kinderopvang van het ministerie van Sociale Zaken en Werkgelegenheid (SZW) draagt zorg voor het stelsel van kinderopvang in Nederland. Zij hecht veel waarde aan het ophalen van beelden, signalen, meningen en ervaringen van ouders, een belangrijke doelgroep van het beleid. Daarom heeft de directie Kinderopvang Ipsos I&O (voorheen I&O Research) gevraagd om deze ervaringen periodiek op te halen middels een enquête.

Het voorliggende rapport presenteert de resultaten van de *derde meting – december 2023*¹. Met dit onderzoek wil de directie Kinderopvang meer inzicht verkrijgen in de (ontwikkeling in) ervaringen van (toekomstige) ouders met kinderopvang.

Methode: vragenlijst

Voor deze meting is deels de vragenlijst gebruikt die voor de eerste meting is opgesteld. Deze is destijds in samenspraak met het ministerie van SZW opgesteld en door Ipsos I&O getest door middel van test-interviews. Een aantal vragen komen iedere meting terug om de ontwikkelingen te volgen. Een deel bestaat uit mogelijk eenmalige vragen over op dit moment actuele/relevante thema's.

Terugkerende onderwerpen

Thema's die deze meting opnieuw zijn uitgevraagd: gebruik opvang, voorkeur opvang, wachtlijsten, tevredenheid en het ruilen/bijkopen van dagen op de opvang.

¹ De eerste meting vond plaats in oktober 2022, de tweede meting in juni 2023.

Nieuw deze meting

Deze meting zijn de volgende onderwerpen toegevoegd:

- uurtarieven en openingstijden;
- vignetonderzoek waarbij verschillende stelstelveranderingen aan ouders zijn voorgelegd en de gevolgen voor hun werk- en opvangsituatie zijn uitgevraagd. De resultaten van dit vignetonderzoek zijn beschreven in een separate rapportage.

Methode: dataverzameling

De enquête is opnieuw uitgezet in december 2023 onder (aanstaande) ouders in het Ipsos I&O Panel. Het gaat hierbij om ouders met kinderen tot 12 jaar. In totaal vulden 1.939 respondenten de vragenlijst helemaal in. Dit zijn deels respondenten die de vragenlijst in oktober 2022 ook hebben ingevuld (66%) en respondenten die nog niet eerder meededen (34%). In tabel 1.1 staat de verdeling van respondenten naar (toekomstige) kinderopvang. Onder formele opvang verstaan we de kinderdagopvang, peuteropvang, buitenschoolse opvang (BSO) en gastouderopvang. Naast formele opvang, is ook informele opvang mogelijk: opvang door grootouders, door andere vrienden of familie of één of meer vaste oppas(sen).

Tabel 1.1 Responsoverzicht naar doelgroep (meerdere doelgroepen mogelijk)

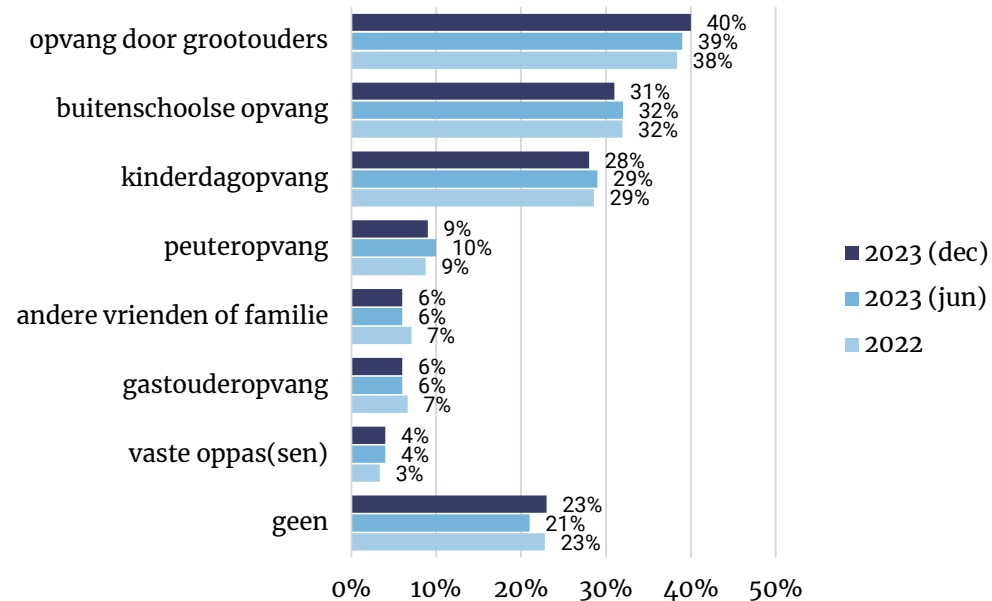
Doelgroep	Aantal
Ouders met formele kinderopvang	1.258
Ouders zonder formele kinderopvang	635
Zwangeren (met of zonder kinderen)	190
Totaal	1.939

Inleiding (II)

Verdeling naar soort opvang

Figuur 1.1 toont de verdeling in de steekproef van ouders naar gebruik van verschillende soorten opvang. Aanstaaende ouders zonder kinderen zijn hier niet in meegenomen. Gelijk aan 2022 en juni 2023 maken de meeste ouders gebruik van opvang door grootouders (40%). Daarna volgen buitenschoolse opvang (31%) en kinderdagopvang (28%). Ouders kunnen meerdere vormen van opvang gebruiken.

Figuur 1.1 Vormen van kinderopvang onder ouders in de steekproef (n=1.893), meerdere antwoorden mogelijk



Weging

De onderzoeksresultaten zijn gewogen op geslacht, opleiding en regio. Dit betekent dat de verhoudingen binnen deze kenmerken zijn teruggebracht naar de werkelijk bestaande verhouding. Onder- en bovengemiddelde groepen worden dus opgehoogd en verlaagd. Op deze manier zijn de resultaten representatief voor ouders voor wat betreft deze kenmerken.

Analyse

De antwoordcategorie 'niet van toepassing' is (tenzij anders aangegeven) buiten de analyse gehouden. Indien de percentages niet optellen tot 100 procent, is dit het gevolg van afrondingsverschillen. Bij de analyse is zoveel mogelijk gekeken naar relevante verschillen tussen subgroepen op basis van achtergrondkenmerken, zoals opleidingsniveau, regio, inkomen, werk- en gezinssituatie en vorm van opvang. Zie de bijlage voor een overzicht van achtergrondkenmerken van de respondenten. Daarnaast vergelijken we de resultaten met de eerste en tweede meting.

De verschillen worden alleen beschreven in de tekst indien er sprake is van een significant verschil. Een significant verschil betekent dat het voor minimaal 95 procent zeker is dat de resultaten ook daadwerkelijk van elkaar verschillen en het gevonden verschil niet te wijten is aan toeval.

2. Samenvatting



Samenvatting (I)

2.1 Gebruik en voorkeur kinderopvang

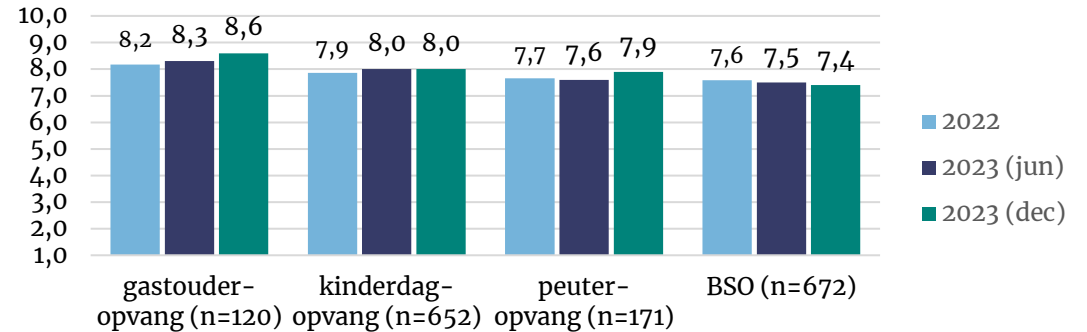
Minder ouders hebben gewenste vorm van opvang, nog steeds een meerderheid

De drie meest gebruikte vormen van opvang door ouders in dit onderzoek zijn informele opvang (grootouders), de buitenschoolse opvang en de kinderdagopvang*. Zeven op de tien ouders met opvang hebben nu de gewenste vorm van opvang (70%), dit aandeel is iets afgenomen ten opzichte van een half jaar geleden (75%). Als ouders niet de opvang van hun voorkeur hebben, komt dit meestal vanwege de kosten (35%), omdat er een wachtlijst is (25%) of omdat familie of vrienden niet beschikbaar zijn om op te passen (25%). De voorkeursopvang verschilt sterk: sommigen zien bijvoorbeeld het liefst dat familie vaker oppast, anderen willen hun familie juist minder belasten.

Een vijfde van de ouders maakt geen gebruik van (in)formele kinderopvang: de helft van hen heeft het werk zo gepland dat het niet nodig is, bij een kwart werken beide ouders niet en voor een deel (16%) is opvang te duur. Slechts 11 procent van de ouders zonder opvang, zou liever wel opvang willen.

Relatief meer hoger opgeleiden en ouders met een hoog inkomen maken gebruik van formele opvang. Ouders waarbij één ouder (in plaats van beide ouders) werkt hebben vaker helemaal geen opvang. Hoe meer uren de ouders gezamenlijk werken, hoe vaker zij formele opvang hebben voor hun kind(eren).

Figuur 2.1 Rapportcijfer voor de kinderopvang die ouders gebruiken



Tevreden met opvang, gastouderopvang meest positief beoordeeld

Ook in december 2023 beoordelen ouders de opvang positief, zie figuur 2.1. De gastouderopvang blijft de hoogste score krijgen (8,6). Het laagste, maar nog steeds met een ruime voldoende, is voor de buitenschoolse opvang (7,4).

Mogelijkheid tot ruilen grootst bij gastouderopvang, laagst bij peuteropvang

Dagen ruilen of bijkopen is, net als in 2022 en juni 2023, het vaakst mogelijk bij de gastouderopvang (49% van de ouders met gastouderopvang kan dit altijd of vaak). Bij de buitenschoolse opvang geldt dit voor ruim een kwart (28%) van de ouders, bij de dagopvang voor een vijfde (21%). Op de peuteropvang is ruilen of bijkopen het lastigst, volgens een kwart van de ouders kan dit niet. Een deel van de ouders vindt dat het ruilen of bijkopen lastiger is geworden op de dagopvang (40%), de buitenschoolse opvang (30%) of de peuteropvang (27%). De gastouderopvang is nog steeds het meest stabiel: 10 procent zegt dat dit lastiger is geworden.

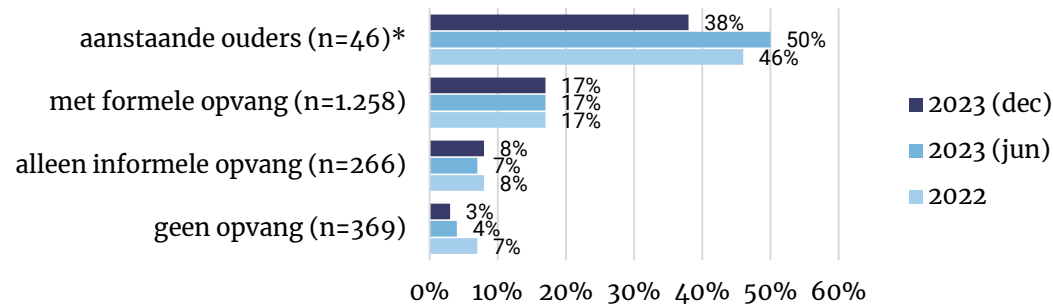
Samenvatting (II)

2.2 Wachtlijsten

Wachtlijsten blijven; duur wachtlijst niet verder toegenomen

Nog steeds staan aanstaande ouders en ouders met formele opvang vaker op een wachtlijst dan ouders zonder formele opvang (zie fig. 2.2). Het aandeel dat op een wachtlijst staat, is sinds 2022 stabiel.

Figuur 2.2 Percentage ouders op een wachtlijst per opvangvorm (n=1.939)



Ouders staan nog steeds met name op een wachtlijst voor de buitenschoolse opvang (50%) of dagopvang (37%). Waar in juni 2023 het aandeel ouders dat langer dan een jaar op een wachtlijst stond was toegenomen, is dit nu onveranderd (16%). Een derde (30%) staat tussen de drie en zes maanden op een wachtlijst, een vijfde (20%) tussen de zes en twaalf maanden. Een deel van de ouders (32%) heeft de opvang waarop zij wachten nog niet nodig. Een deel wacht op een plek op specifieke dagen (27%) of een specifieke opvang (23%).

Wachtlijst kan zorgen voor stress en onzekerheid

Ouders vinden oplossingen voor de ontbrekende opvang door te werken op andere momenten, familie te laten oppassen, minder te werken of een andere opvang te gebruiken. De wachtlijst kan zorgen voor stress en onzekerheid, blijkt uit toelichtingen van ouders: ouders gaan noodgedwongen minder werken, doen vaker een beroep op familie en/of moeten veel regelen.

Wachtlijstouders blijven kritisch

Een derde van de ouders vindt dat er te weinig kinderopvangplekken in hun omgeving beschikbaar zijn. Net als in de vorige meting zijn ouders op een wachtlijst kritischer over beschikbare kinderopvang (voor zichzelf en voor anderen) dan ouders die niet op een wachtlijst staan.

Vrouwen, ouders met lager inkomen en in regio West hebben meer zorgen

Meer vrouwen dan mannen maken zich zorgen over het vinden van kinderopvang. Vrouwen zouden ook vaker wél opvang willen hebben dan mannen. Daarnaast hebben ouders in de regio West² meer zorgen over het vinden van kinderopvang. Ook kunnen zij minder vaak dagen ruilen of bijkopen bij de dagopvang. Ouders met een lager inkomen hebben eveneens vaker zorgen over het vinden van opvang en hebben hier meer moeite mee.

² Noord: Friesland, Groningen, Drenthe; Oost: Overijssel, Gelderland, Flevoland; West: Noord-Holland, Zuid-Holland, Utrecht; Zuid: Noord-Brabant, Limburg, Zeeland.

Samenvatting (III)

2.3 Openingstijden en uurtarieven

Meestal vaste openings- en sluitingstijden; veel variatie in tijden

Bij de kinderdagopvang, peuteropvang en buitenschoolse opvang heeft een ruime meerderheid van de ouders te maken met vaste openingstijden. De gangbare openingstijden op de kinderdagopvang zijn tussen 6:30 en 8:30 uur en de sluitingstijden vallen tussen meestal tussen 15:00 en 19:00 uur.

Gemiddeld is de kinderopvang bijna 11 uur open. De peuteropvang start bijna altijd tussen 6:30 en 9:00 uur en sluit meestal tussen 12:00 en 12:30 uur. De buitenschoolse opvang is open van 6:30 tot 18:30 uur en de gastouderopvang tussen 7:00 en 19:00 uur.

Merendeel ouders betaalt het gemiddelde uurtarief voor de opvang; grote spreiding

Het gemiddelde uurtarief van de kinderdagopvang ligt met € 10,15 het hoogste van de verschillende opvangvormen. Peuteropvang en buitenschoolse opvang zitten daar iets onder met respectievelijk € 9,98 en € 9,31. Het gemiddelde uurtarief van de gastouderopvang ligt met € 7,31 het laagst. Het grootste deel van de ouders zit rondom de gemiddelde uurprijs voor de opvang die zij afnemen. Toch is er sprake van een grote spreiding bij de verschillende tarieven.

3. Kinderopvang: gebruik en voorkeur



Grootouders, BSO en dagopvang blijven populair

De drie meest gebruikte vormen van opvang voor het eerste, tweede en derde kind zijn grootouders, de buitenschoolse opvang en de kinderdagopvang. Dit is gelijk aan eerdere metingen. De helft van de ouders die gebruikmaken van een vorm van opvang, laten hun oudste kind opvangen door opa en/of oma.

Op de woensdag en de vrijdag worden kinderen het minst vaak naar de kinderdagopvang gebracht. Voor het oudste kind lijkt er desalniettemin weinig verschil te zijn tussen de dagen. Veruit de meeste ouders hebben vaste dagen waarop zij hun kind(eren) naar de kinderdagopvang brengen.

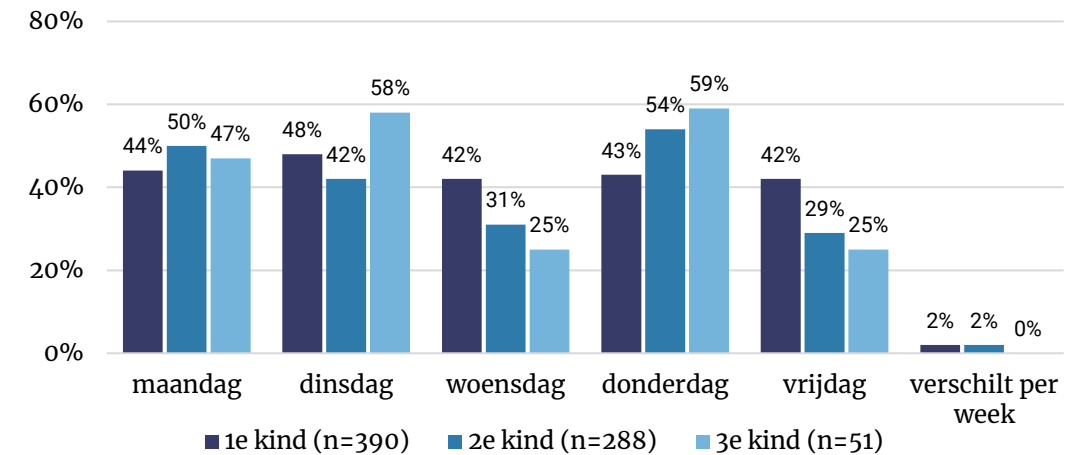
Buitenschoolse opvang: met name na school en tijdens vakantie

Van de ouders die gebruikmaken van buitenschoolse opvang (n=670), maakt bijna iedereen gebruik van *naschoolse opvang* (97%). Twee derde maakt (ook) gebruik van *vakantieopvang* (64%) en een vijfde gebruikt de *voorschoolse opvang* (22%). Deze cijfers zijn (ongeveer) gelijk aan 2022 en juni 2023.

Tabel 3.1 Van welk van de onderstaande opvangvormen maakt uw kind gebruik? (Top 3) (ouders die een vorm van opvang hebben)

	kind 1 (n=1.524)	kind 2 (n=870)	kind 3 (n=147)	kind 4 (n=24)*
1	grootouders (50%)	grootouders (48%)	grootouders (35%)	geen (31%)
2	buitenschoolse opvang (37%)	kinderdagopvang (30%)	kinderdagopvang (32%)	buitenschoolse opvang (25%)
3	kinderdagopvang (22%)	buitenschoolse opvang (29%)	peuteropvang (23%)	gastouder(17%)

Figuur 3.1 Op welke dagen gaat uw kind naar de kinderdagopvang?* (ouders die gebruikmaken van opvang)



* Wegens de lage n staan de percentages voor het 4^e en 5^e kind niet in de figuur.

Minder ouders hebben gewenste vorm van opvang

Zeven op de tien ouders die gebruik maken van kinderopvang zijn tevreden met de (combinatie van) opvang die ze nu voor hun kind(eren) hebben. Dit is iets afgenomen ten opzichte van vorige metingen. Dertien procent wil liever geen opvang, iets meer dan in 2022. Een kleine groep (7%) zou liever meer opvang gebruiken.

Net als in de vorige meting is de meest genoemde reden voor het niet gebruiken van de voorkeursopvang dat dit te veel geld kost (35%). Een kwart staat op een wachtlijst (25%) en een even grote groep heeft geen familie of vrienden die kunnen oppassen (25%). Andere redenen zijn dat de gewenste dagen niet beschikbaar zijn, de opvang van hun voorkeur niet in de buurt aanwezig is en dat men geen oppas kan vinden. We zien geen verschillen met vorige metingen.

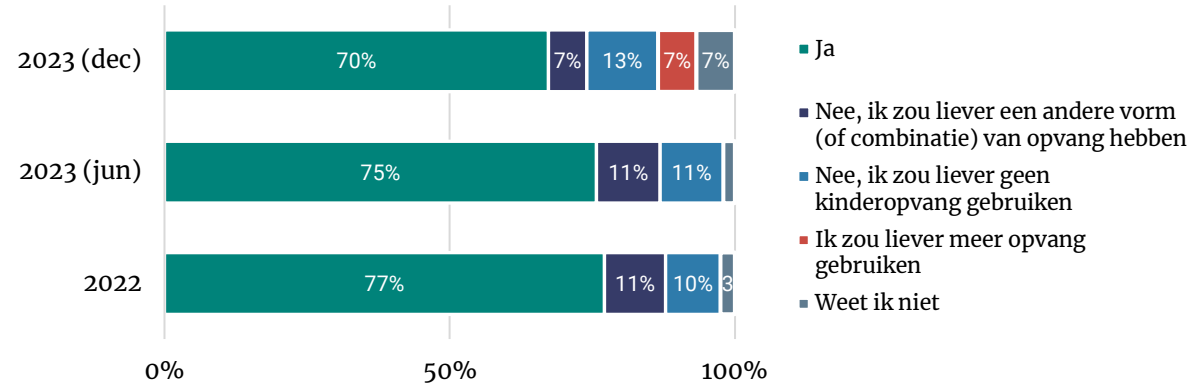
Verschillen tussen groepen

Meer ouders die hoog opgeleid zijn maken gebruik van hun voorkeursopvang in vergelijking met middelbaar opgeleide ouders. Lager en middelbaar opgeleide ouders zouden liever geen opvang gebruiken. Relatief veel ouders met kinderen tussen de 4 en 11 jaar maken liever geen gebruik van opvang (19%).

Verschillende wensen en voorkeuren

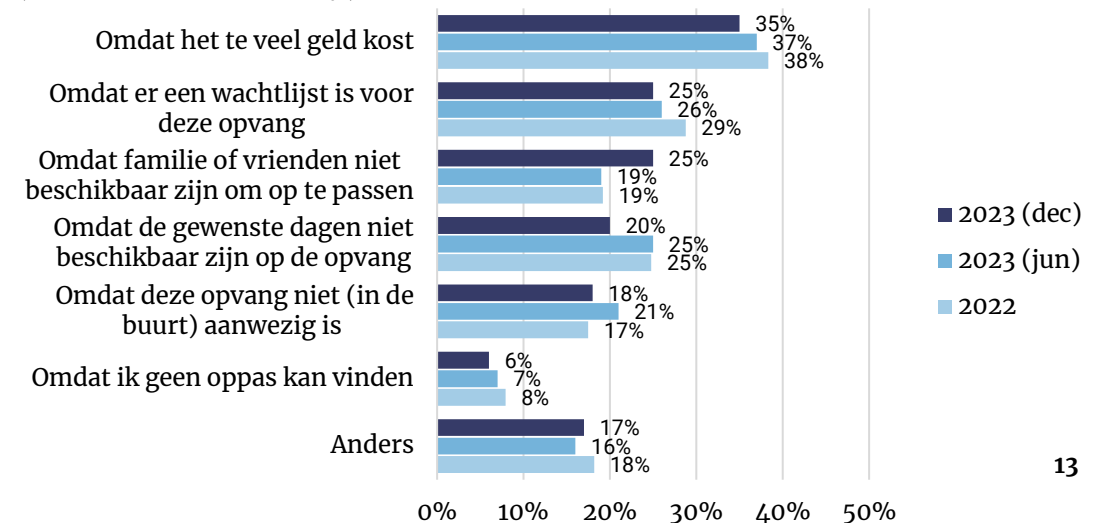
Op de vraag welke opvang wel hun voorkeur zou hebben, geven ouders net als in de vorige metingen verschillende antwoorden. Een deel van de ouders wil meer dagen formele opvang, anderen juist minder (en meer opvang door familie), sommigen willen het liefst flexibele opvangmogelijkheden of een kleinschaligere opvang (zoals een gastouder). Ook geven enkele ouders aan dat ze graag hun kinderen naar dezelfde locatie zouden brengen.

Figuur 3.2 Heeft de huidige (combinatie van) opvang voor uw kind(eren) uw voorkeur? (van de ouders die een vorm van opvang hebben, n=1.524)*



* In 2023 (dec) is de antwoordoptie 'ik zou liever meer opvang gebruiken' toegevoegd.

Figuur 3.3 Waarom maakt u nu geen gebruik van de opvang van uw voorkeur? (n=117) (meerdere antwoorden mogelijk)



Geen opvang, omdat het niet nodig is

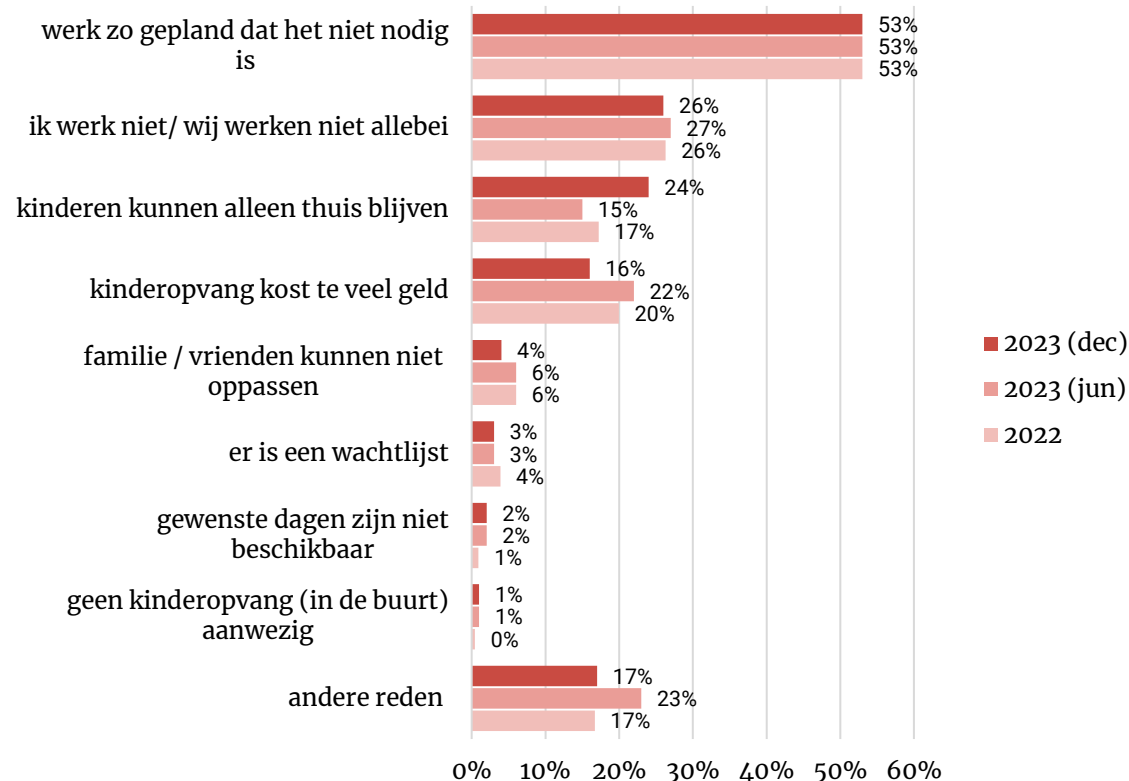
Net als vorige metingen, heeft de helft van de ouders die *geen* gebruik maakt van kinderopvang hun werk zo gepland dat ze geen opvang nodig hebben. Een kwart van de ouders zonder opvang werkt niet en/of heeft een partner die niet werkt. In december 2023 benoemt een kwart dat de kinderen alleen thuis kunnen blijven, meer dan vorige metingen. Voor 16 procent zijn het financiële redenen: kinderopvang kost te veel geld; dit is niet anders dan vorige metingen.

Verschillen tussen groepen

- Meer ouders met een lagere opleiding maken geen gebruik van opvang, omdat zij/hun partner niet allebei werken.
- Relatief veel ouders met kinderen tussen de 4 en 11 jaar hebben de werkzaamheden zo gepland dat opvang niet nodig is, of kunnen hun kinderen alleen thuis laten.
- Ouders met kinderen tot 4 jaar maken vaker geen gebruik van opvang omdat ze op een wachtlijst staan.

Ouders met hoger inkomen en/of hogere opleiding vaker formele opvang
 Relatief meer hoger opgeleiden maken gebruik van formele opvang (dagopvang, peuteropvang, buitenschoolse opvang, gastouderopvang) dan middelbaar en lager opgeleiden. Met name ouders met een hoger inkomen hebben formele opvang. Ouderstellen waarbij één ouder werkt hebben vaker geen opvang dan ouderstellen waarbij beide ouders werken. Hoe meer uren de ouders gezamenlijk werken, des te meer zij gebruikmaken van formele opvang voor hun kind(eren).

Figuur 3.4 Waarom maakt u geen gebruik van kinderopvang? (n=369) (meerdere antwoorden mogelijk)



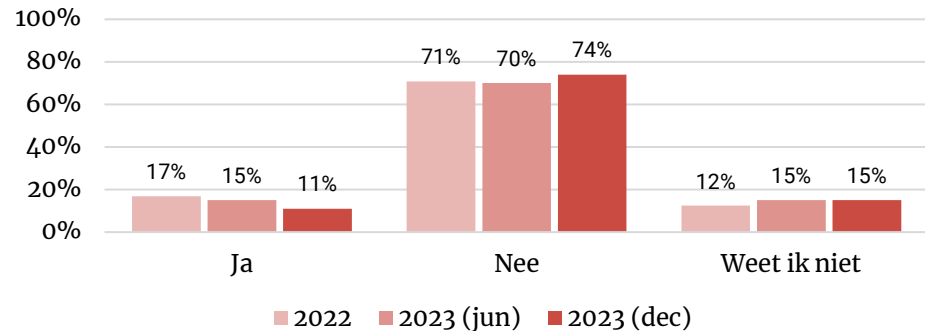
Driekwart ouders zonder opvang is hier tevreden mee

Nog steeds heeft een meerderheid van de ouders zonder kinderopvang (74%) hier ook geen behoefte aan, zie figuur 3.5. Een groep van 11 procent zou wel liever kinderopvang gebruiken, we zien een lichte daling ten opzichte van 2022 (17%).

Verschillen tussen groepen

- Vooral ouders met jonge kinderen (tot 4 jaar) hadden wel graag gebruik willen maken van kinderopvang.
- Meer vrouwen dan mannen zouden graag wel kinderopvang gebruiken.

Figuur 3.5 Zou u liever wel van kinderopvang gebruikmaken? (n=369)



4. Wachtlijsten



Wachtlijsten blijven, duur onveranderd

Net als vorige metingen staan aanstaande ouders* en ouders met formele opvang vaker op een wachtlijst dan ouders zonder (formele) opvang**. Van de aanstaande ouders staat 38 procent op een wachtlijst, van de ouders met formele opvang staat 17 procent op een wachtlijst. Onder ouders met alleen informele opvang of ouders zonder opvang is dit respectievelijk 8 en 3 procent.

Gelijk aan vorige metingen staan (aanstaande) ouders het vaakst op een wachtlijst voor de buitenschoolse opvang (50%), gevolgd door de dagopvang (37%) en de peuteropvang (19%). Maar een kleine groep wacht op een plek bij de gastouderopvang (2%) (zie tabel 4.1).

Twee derde (64%) staat in december 2023 maximaal zes maanden op een wachtlijst. Een vijfde tussen de zes en twaalf maanden en 16 procent langer dan een jaar. Deze wachttijden verschillen niet van juni 2023.

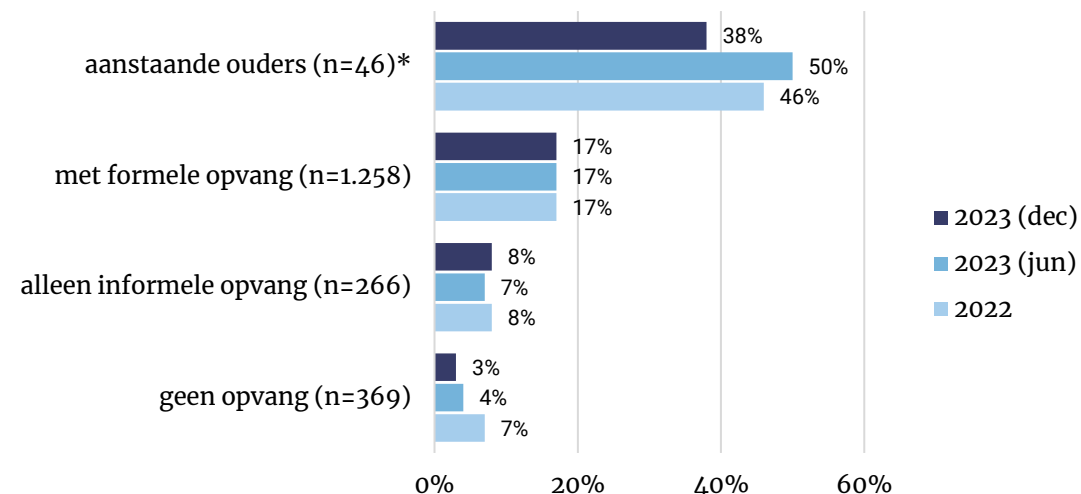
Tabel 4.1 Voor welke opvang staan ouders op een wachtlijst? (n=282)

	BSO	Dag-opvang	Peuter-opvang	Gastouder-opvang	Andere wachtlijst
2023 (dec)	50%	37%	19%	2%	2%
2023 (jun)	48%	38%	21%	4%	2%
2022	42%	46%	22%	3%	1%

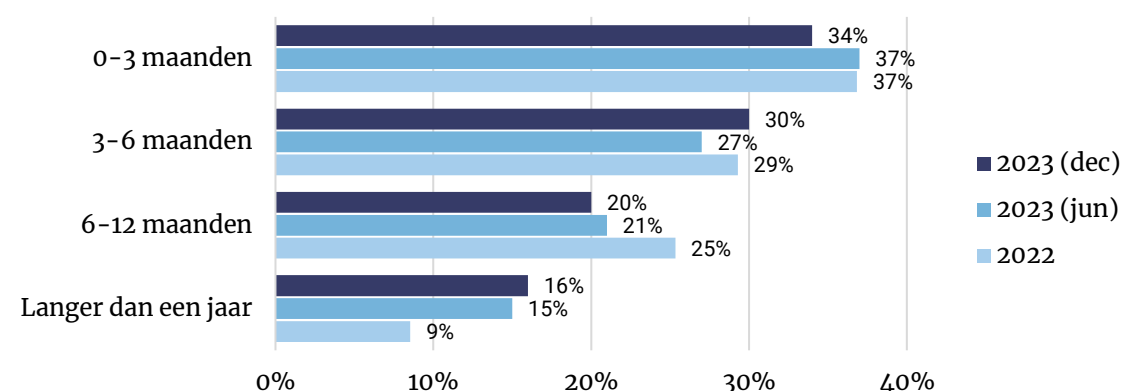
* Aanstaande ouders: in verwachting van eerste kind. Vanwege het lage aantal waarnemingen is dit resultaat indicatief.

** Wachtljst: in dit onderzoek is dit de wachttijd van inschrijfdatum tot plaatsingsdatum.

Figuur 4.1 Percentage ouders op een wachtlijst per opvangvorm (n=1.939)



Figuur 4.2 Hoe lang staat u al op een wachtlijst? (n=282)



WachtlIJst voor voorkeursdag(en): dinsdag en donderdag

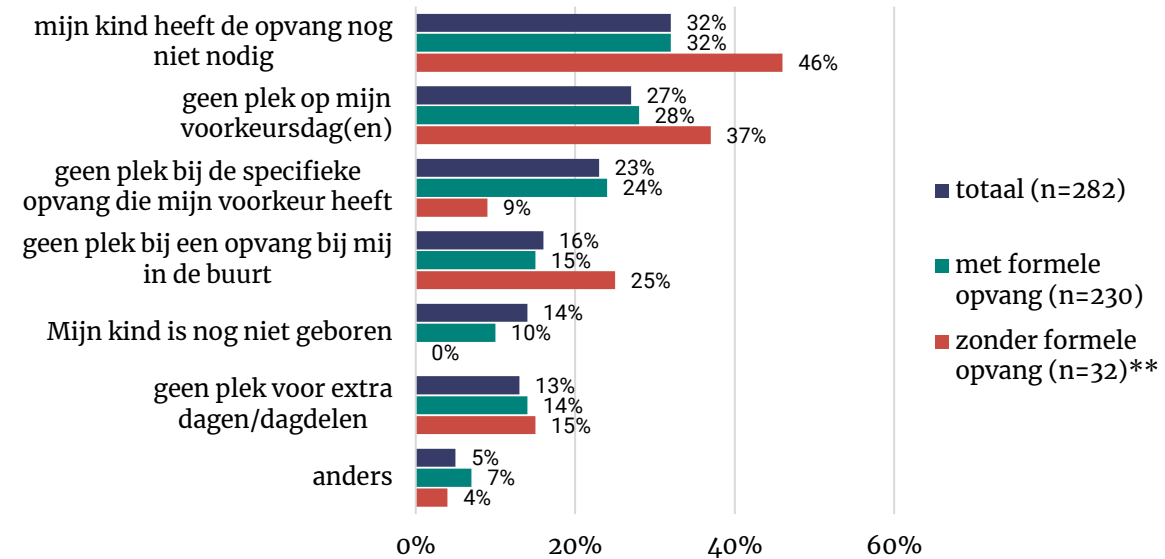
De grootste groep ouders staat op een wachtlIJst omdat ze de opvang nog niet nodig hebben (32%), gevolgd doordat er geen plek is op de voorkeursdagen (27%) en omdat er geen plek is bij een opvang die hun voorkeur heeft (23%). Zestien procent noemt dat er bij hen in de buurt geen plek bij de opvang is.

Ouders op een wachtlIJst voor bepaalde voorkeursdagen staan het vaakst op een wachtlIJst voor de donderdag (59%) en de dinsdag (53%). Drie op de tien staan op de wachtlIJst voor de maandag (31%). De woensdag is samen met de vrijdag het minst populair. Er zijn geen significante verschillen met de vorige meting.

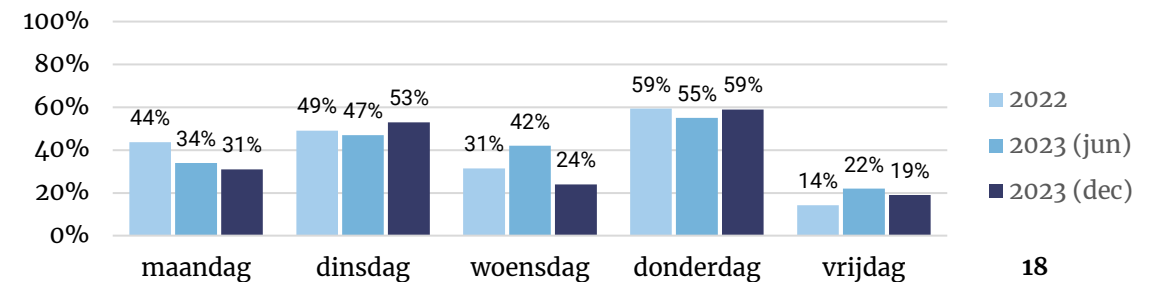
* Wegens de lage n voor aanstaande ouders die op een wachtlIJst staan (n=20) hebben we deze groep niet meegenomen in de figuur.

** Wegens het lage aantal waarnemingen (n=32) zijn de resultaten voor deze groep indicatief.

Figuur 4.3 Waarom staat u op een wachtlIJst?* (meerdere antwoorden mogelijk)



Figuur 4.4 Geen plek op voorkeursdag(en): voor welke voorkeursdag(en) staat u op een wachtlIJst? (n=84)



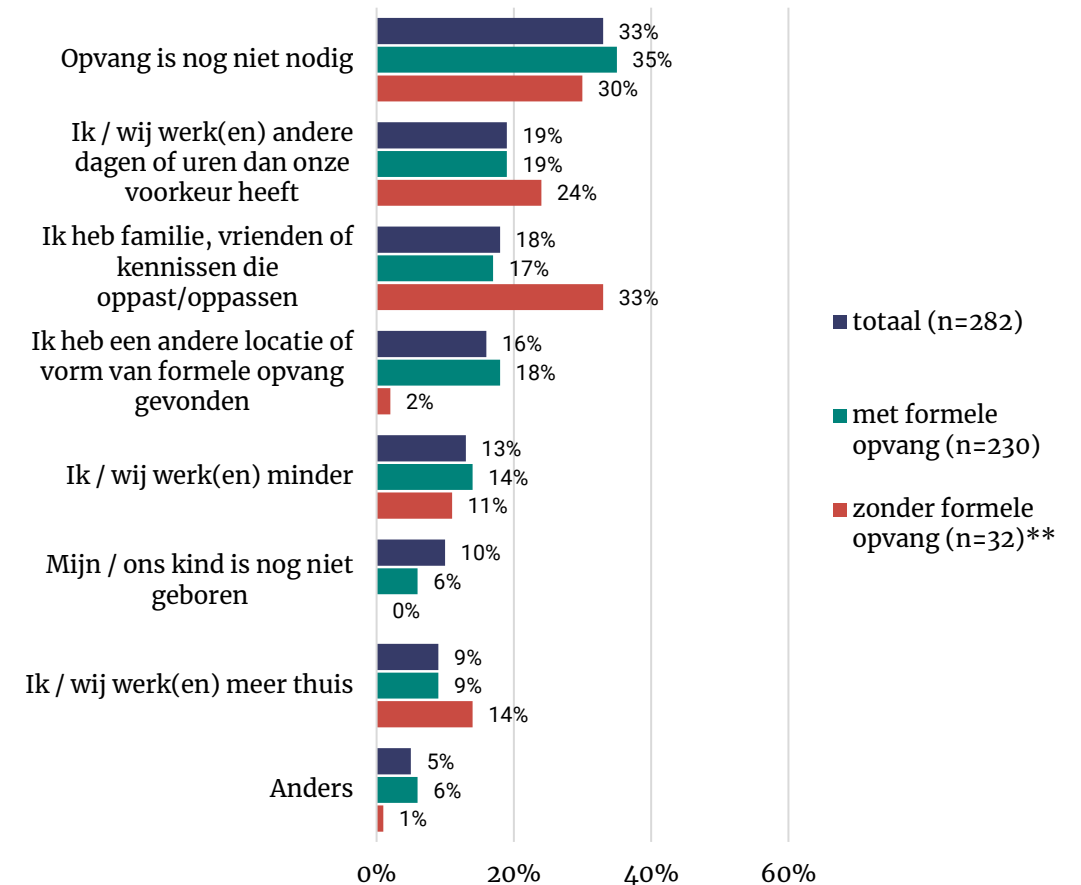
WachtlIJst kan zorgen voor stress en onzekerheid

Ongeveer een derde van de ouders op een wachtlIJst geeft aan dat opvang op dit moment nog niet nodig is; dit geldt zowel voor ouders die gebruikmaken van formele als ouders zonder formele opvang. Een vijfde van de ouders die op een wachtlIJst staat, werkt andere uren of dagen dan zij eigenlijk zouden willen. Een vergelijkbaar deel krijgt hulp van familie of vrienden om met de wachtlIJst om te gaan (18%), deze groep is kleiner dan in juni 2023 (28%). Ook heeft een deel van de ouders (16%) een andere locatie of vorm van opvang gevonden of werken ze minder (13%).

De gevolgen van de wachtlIJst worden door ouders toegelicht, zie hieronder. Hieruit blijkt dat het voor een groot deel van de ouders zorgt voor meer stress, maar ook frustratie en onzekerheid. Ze kunnen minder werken, verdienen minder, moeten meer vrij nemen en/of vaker een beroep doen op anderen, vooral grootouders. Voor een klein deel heeft de wachtlIJst geen grote gevolgen, omdat ze er nog geen hinder van ondervinden.

- “Het zorgt voor stress: gaat de opvang op tijd geregeld worden.”
- “Iets minder handige plek en daardoor kost het wat meer tijd.”
- “Ik ben minder gaan werken, i.p.v. 32 uur nu 28 uur, zodat ik onze dochter 2 dagen om 15u van school kan halen.”
- “Lager inkomen, meer stress door alles wat geregeld moet worden, moeilijker om werk goed uit te voeren.”
- “Mijn ouders worden overbelast.”
- “Onzekerheid.”

Figuur 4.5 Hoe gaat u op dit moment om met deze wachtlIJst?* (meerdere antwoorden mogelijk)



* Wegens de lage n voor aanstaande ouders die op een wachtlIJst staan (n=20) hebben we deze groep niet meegenomen in de figuur.

** Wegens de lage n zijn de resultaten voor deze groep indicatief.

Nog steeds onvoldoende kinderopvang beschikbaar

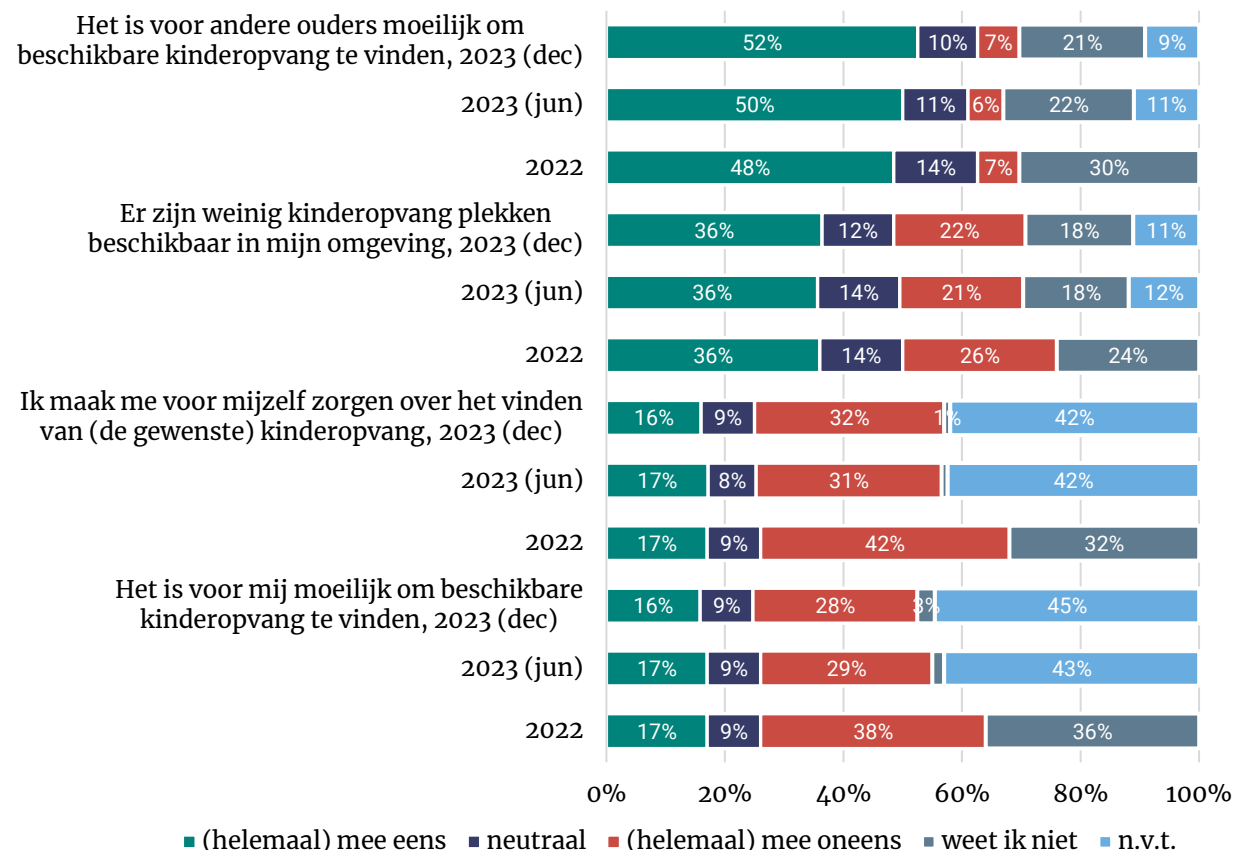
De zorgen over het vinden van kinderopvang en hoe ouders aankijken tegen de beschikbaarheid van kinderopvang is gelijk aan de vorige meting(en). Ongeveer de helft denkt dat het voor andere ouders moeilijk is om beschikbare kinderopvang te vinden, slechts 16 procent heeft hier zelf moeite mee. Eveneens 16 procent maakt zich zorgen over het vinden van kinderopvang. Een derde vindt dat de beschikbare kinderopvang in hun omgeving beperkt is.

Op de volgende pagina bespreken we verschillen tussen ouders die wel en ouders die niet op een wachtlijst staan.

Verschillen tussen groepen

- Meer vrouwen, ouders met jonge kinderen, ouders met een lagere opleiding en ouders met een laag inkomen maken zich voor zichzelf zorgen over het vinden van kinderopvang. In de regio's Oost en Zuid hebben ouders minder zorgen dan in West.
- Met name ouders met jonge kinderen, een lager inkomen en vrouwen zeggen moeite te hebben met het vinden van kinderopvang.
- Dat het voor andere ouders moeilijk is en dat er weinig plekken in de omgeving zijn, vinden relatief veel vrouwen, ouders met een hogere opleiding, met een hoger inkomen en ouders uit West.
- Dat er weinig beschikbare kinderopvang in de omgeving is vinden met name vrouwen, hoger opgeleiden, ouders met een hoger inkomen en ouders uit regio West.

Figuur 4.6 Stellingen over het vinden van beschikbare kinderopvang (n=1.939)*



* In 2022 was er één antwoordoptie 'weet ik niet/n.v.t.'. In 2023 is deze categorie gesplitst in twee aparte antwoordopties.

Ouders op wachtlijst zijn kritischer en maken zich meer zorgen over beschikbare kinderopvang

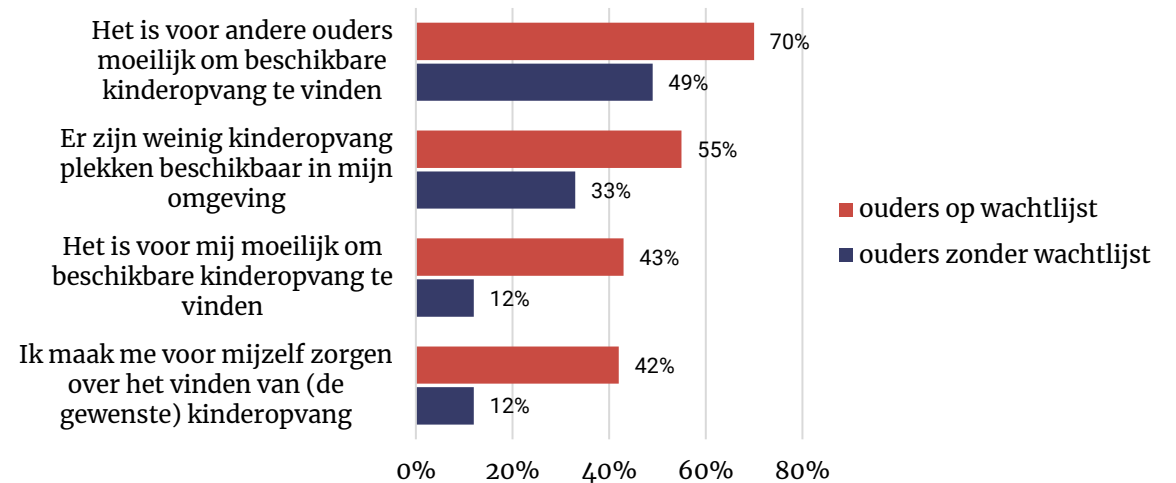
We hebben gekeken naar verschillen tussen ouders die op een wachtlijst staan en ouders die niet op een wachtlijst staan wat betreft de stellingen over het vinden van kinderopvang.

Net als in de vorige metingen zien we dat ouders op een wachtlijst kritischer zijn over de beschikbare kinderopvang dan ouders die niet op een wachtlijst staan. Deze resultaten komen grotendeels overeen met 2022 en juni 2023. Dit heeft niet alleen betrekking op hun eigen situatie. Zo denken ouders op een wachtlijst, vaker dat het voor andere ouders moeilijk is om kinderopvang te vinden (70%) dan ouders die niet op een wachtlijst staan (49%). Ook vinden ouders op een wachtlijst vaker dat er weinig plekken in hun omgeving zijn op de kinderopvang (55%) dan ouders die niet op een wachtlijst staan (33%).

Onder ouders die op een wachtlijst staan, vinden vier op de tien (43%) dat het voor hen moeilijk is om beschikbare kinderopvang te vinden. Onder ouders die *niet* op een wachtlijst staan is dit minder: 12 procent denkt dat dit moeilijk voor hen is.

Vier op de tien ouders op een wachtlijst maken zich zorgen over het vinden van (de gewenste) kinderopvang voor henzelf. Van de ouders die *niet* op een wachtlijst staan, maakt maar 12 procent zich zorgen over het vinden van (de gewenste) kinderopvang, minder dan ouders die wel op een wachtlijst staan.

Figuur 4.7 Stelling over vinden van kinderopvang (% (helemaal) mee eens), uitgesplitst naar ouders op wachtlijst (n=282) en ouders die niet op een wachtlijst staan (n=1.657)



5. Tevredenheid met kinderopvang



Blijvende waardering voor de kinderopvang

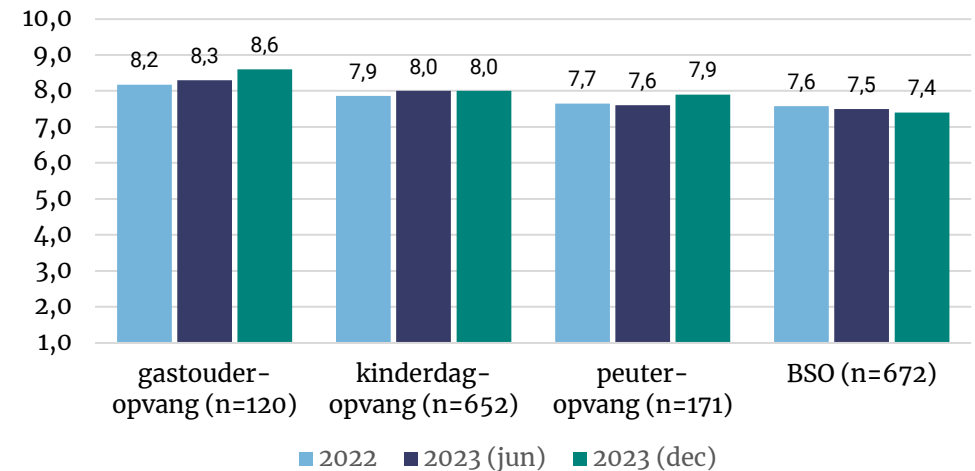
Ook in december 2023 geven ouders gemiddeld hoge cijfers voor de opvang waar zij gebruik van maken. De gastouderopvang krijgt opnieuw de hoogste score (8,6) en de buitenschoolse opvang de laagste (7,4). Gastouderopvang wordt hoger beoordeeld dan de andere vormen van formele opvang. De kinderdagopvang wordt ook hoger beoordeeld dan de buitenschoolse opvang.

Een klein deel van de ouders is minder te spreken over de opvang en geeft een onvoldoende (een 5 of lager) voor de peuteropvang (5%), gastouderopvang (4%), buitenschoolse opvang (7%) of kinderdagopvang (4%).

Verschillen tussen groepen

De kinderdagopvang wordt hoger beoordeeld door ouders met een hogere opleiding. De buitenschoolse opvang en de gastouderopvang krijgen gemiddeld een hoger oordeel door ouders die niet op een wachtlijst staan. De peuteropvang wordt hoger beoordeeld door vrouwen en door ouders woonachtig in regio Oost. Mannen beoordelen de gastouderopvang hoger dan vrouwen.

Figuur 5.1 Rapportcijfer voor de kinderopvang die men gebruikt



Flexibiliteit van opvang blijft stabiel

Veel ouders hebben de mogelijkheid om (soms) dagen te ruilen of bij te kopen op de opvang (figuur 5.2). Bij de gastouderopvang is dit, net als eerdere metingen, het vaakst mogelijk. De gastouderopvang wordt gevolgd door de buitenschoolse opvang en de kinderdagopvang. Op de peuteropvang is ruilen of bijkopen het minst vaak mogelijk. We zien geen verschillen met juni 2023 of 2022.

Ouders die aangeven om (soms) de mogelijkheid te hebben om dagen te ruilen of bij te kopen, maken hier het vaakst gebruik van bij de gastouderopvang (67%) en de kinderdagopvang (66%). Bij de kinderdagopvang is dit aandeel gedaald ten opzichte van de vorige meting en daarmee weer gelijk aan 2022. Ook voor de buitenschoolse opvang is de groep die hier gebruik van maakt gedaald, van twee derde naar ongeveer de helft (54%). Bij de peuteropvang is het gebruik hiervan het laagst (37%) (tabel 5.1).

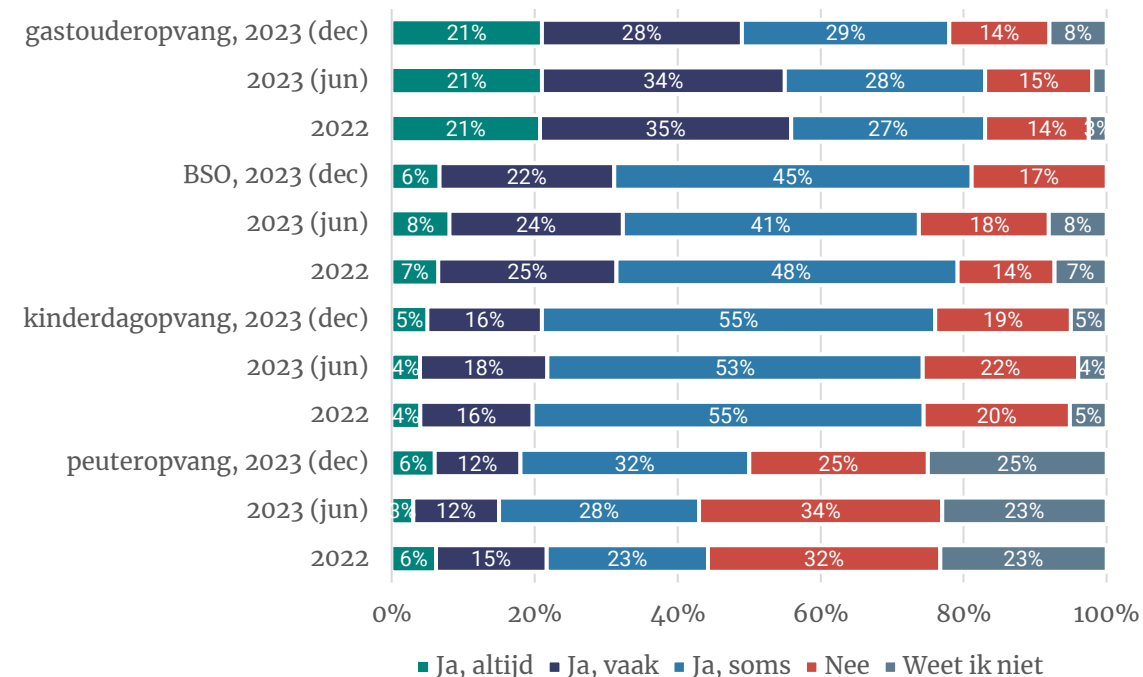
Verschillen tussen groepen

Ouders uit de regio Noord hebben vaker de mogelijkheid om te ruilen of dagen bij te kopen bij de kinderdagopvang dan ouders uit regio West. Ouders met een relatief hoog inkomen maken vaker gebruik van deze mogelijkheid (76%).

Tabel 5.1 Percentage ouders dat wel eens dagen ruilt/bijkoopt (van het aantal ouders waarbij dit (soms) mogelijk is: gastouder n=75, dagopvang n=468, buitenschoolse opvang n=472, peuteropvang n=72)

	Gastouderopv.	Kinderdagopv.	BSO	Peuteropv.
2023 (dec)	67%	66%	54%	37%
2023 (jun)	78%	76%	66%	30%
2022	73%	67%	65%	38%

Figuur 5.2 Is het mogelijk om dagen op de opvang te ruilen en/of bij te kopen? (gastouderopvang n=101; buitenschoolse opvang n=663; dagopvang n=622; peuteropvang n=156)



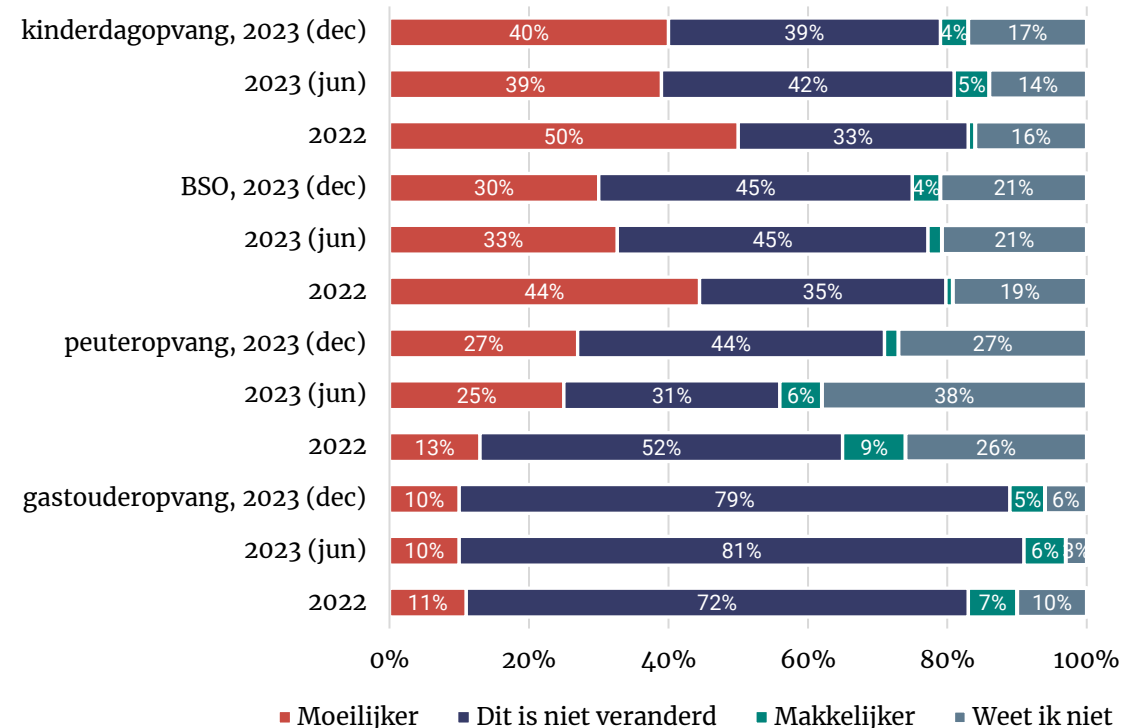
Gastouderopvang meest stabiel in ruilmogelijkheden

Van de ouders waarbij ruilen of bijkopen (soms) mogelijk is op de kinderdagopvang, geven vier op de tien aan dat dit het afgelopen half jaar moeilijker is geworden. Dit is gelijk aan december 2023 en nog steeds minder dan oktober 2022, toen de helft zei dat het moeilijker was geworden. Een ongeveer even grote groep zegt dat het niet veranderd is.

Voor de buitenschoolse opvang ervaren drie op de tien ouders dat het moeilijker is geworden om te ruilen of bij te kopen (30%), voor de peuteropvang is dit 27 procent.

De gastouderopvang lijkt het meest stabiel te zijn; nog steeds ziet een grote meerderheid geen verandering.

Figuur 5.3 Is het de afgelopen 6 maanden moeilijker of makkelijker geworden om dagen op de opvang te ruilen en/of bij te kopen? (dagopvang n=468; buitenschoolse opvang n=472; peuteropvang n=72; gastouderopvang n=75)



6. Uurtarieven en openingstijden



Meerderheid met een 52 weken pakket BSO

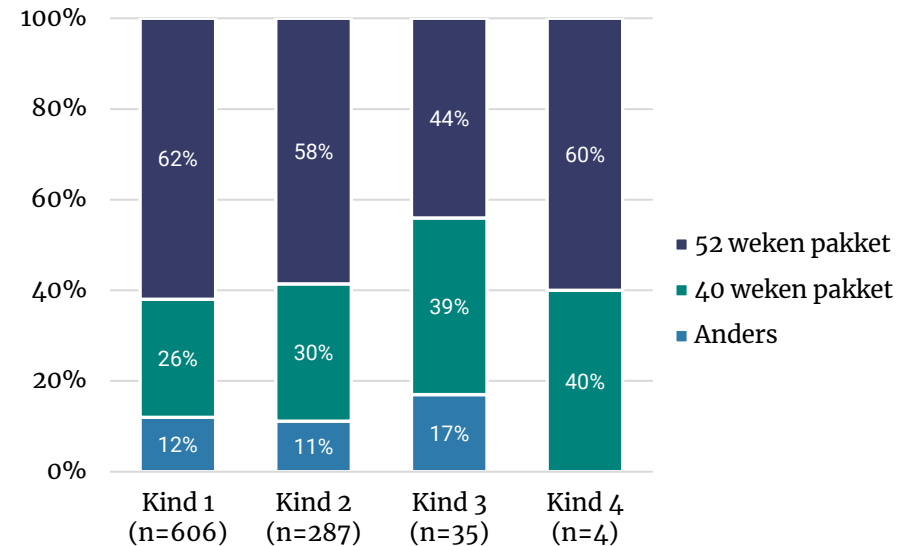
De meerderheid van de ouders neemt een 52 weken pakket af bij de buitenschoolse opvang. Bij het eerste (oudste) kind heeft 62 procent een 52 weken pakket. Circa een kwart (26%) neemt een 40 weken pakket af en 12 procent heeft een ander pakket.

Het gemiddelde uurtarief van een 52 weken pakket ligt lager dan van een 40 weken pakket. Voor een 52 weken pakket is het gemiddelde uurtarief bij het eerste (oudste) kind € 9,20. Voor het 40 weken pakket is dit € 9,70.

Tabel 6.1 Gemiddeld uurtarief per pakket (gemiddelde voor het eerste kind, buitenschoolse opvang n=554)

	52 weken pakket	40 weken pakket	Anders
Gemiddelde	€ 9,20	€ 9,70	€ 9,00

Figuur 6.1 Welk pakket neemt u af bij de buitenschoolse opvang waar uw kind het meeste gebruik van maakt?



Gemiddelde uurtarieven: KDV met € 10,15 het hoogst

Het gemiddelde uurtarief van de kinderdagopvang ligt met € 10,15 het hoogste van de verschillende opvangvormen. Peuteropvang en buitenschoolse opvang zitten daar iets onder: respectievelijk € 9,98 en € 9,31. Het gemiddelde uurtarief van de gastouderopvang ligt met € 7,31 het laagst. Zoals in de boxplot hiernaast is te zien ligt het grootste deel van de uurtarieven waartegen ouders opvang afnemen rondom dit gemiddelde (zie blauwe en groene vlak).

Het lezen van een boxplot

Een boxplot laat de verdeling van de resultaten zien. De twee verticale zwarte strepen en het blauwe en groene vlak staan voor 25 procent van de uurtarieven. Bij het lezen van de boxplot zijn drie punten van belang:

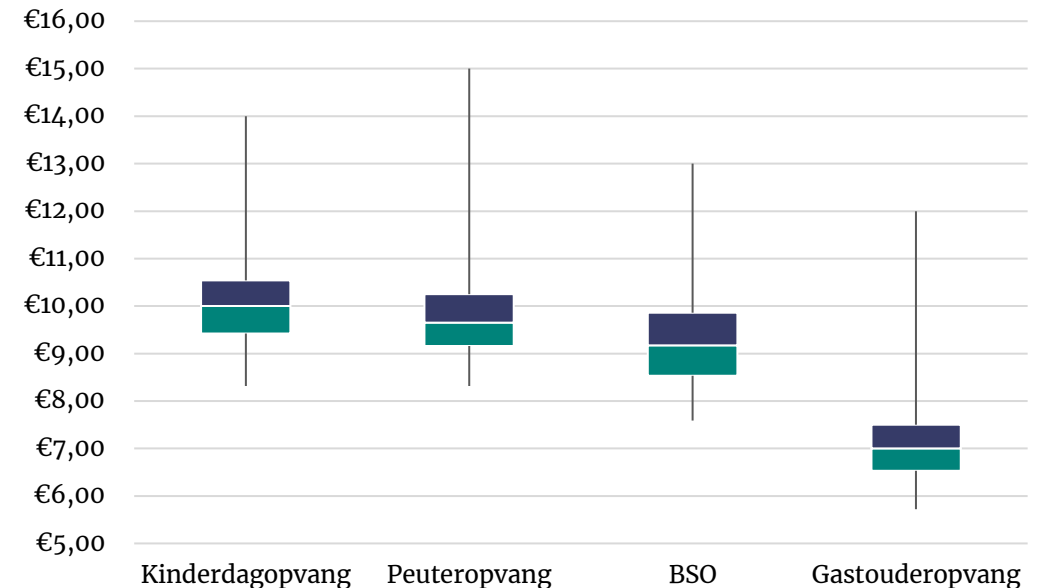
1. Het minimum. Dit is het laagste waargenomen uurtarief. Weergegeven met de laagste waarde van de onderste verticale streep.
2. De mediaan. De helft van de uurtarieven bevindt zich onder deze waarde en de helft daarboven. Weergegeven met het witte streepje tussen de blauw/groene box. Let op: de mediaan hoeft niet per se het gemiddelde te zijn.
3. Het maximum. Dit is het hoogste waargenomen uurtarief. Weergegeven met de hoogste waarde van de bovenste verticale streep.

Hoe verder de minimale en maximale waarden uit elkaar liggen (dus de verticale zwarte strepen aan de onderzijde en bovenzijde van de boxen), hoe groter de spreiding van de resultaten tussen de verschillende uurtarieven is.

Tabel 6.2 Gemiddeld uurtarief per opvangvorm (gemiddelde over alle kinderen, kinderdagopvang n=565; peuteropvang n=115; BSO n=564; gastouderopvang n=90)

	Kinderdag-opvang	Peuteropvang	BSO	Gastouderopvang
Gemiddelde	€ 10,15	€ 9,98	€ 9,31	€ 7,31

Figuur 6.2 Welk uurtarief betaalt u voor de opvangvorm waar uw kind gebruik van maakt?* (gemiddelde over alle kinderen, kinderdagopvang n=565; peuteropvang n=115; BSO n=564; gastouderopvang n=90)

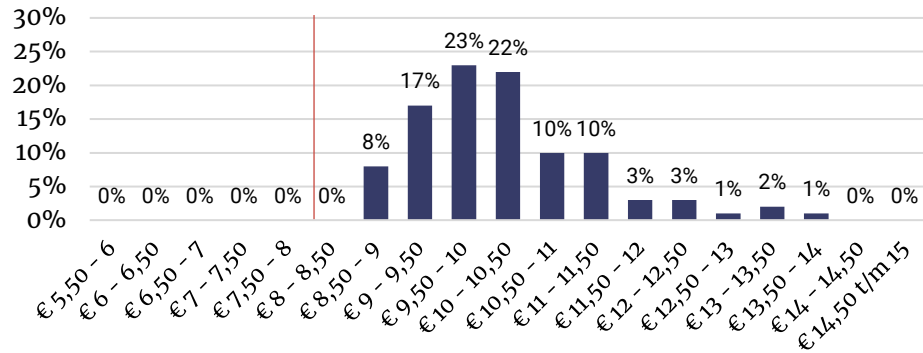


* Toelichting die bij de vraag stond: “Ga hierbij uit van het tarief dat uw opvang per uur bij u in rekening brengt (en dus niet de maximale uurprijs voor de kinderopvangtoeslag van Dienst Toeslagen). U kunt het uurtarief van uw opvang terug vinden op de meest recente factuur van uw opvang. Indien uw tarief in de loop van 2023 is verhoogd, verzoeken we u om uw meest recente uurtarief in 2023 in te vullen. Het veldwerk liep van 21/12 2023 t/m 7/1 2024.”

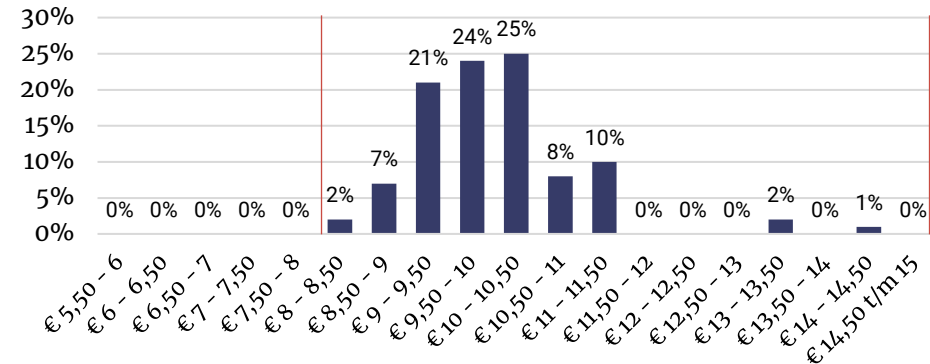
Variatie in uurtarieven

Zoals figuur 6.2 liet zien, ligt het grootste deel van de ouders met hun uurtarief voor de opvang rondom het gemiddelde uurtarief. Ook figuren 6.3 t/m 6.6 tonen dit beeld, maar geven eveneens de variatie in de verschillende tarieven weer. Zo betaalt 5 procent van de ouders minder dan € 6,- per uur voor de gastouderopvang, maar betaalt een vergelijkbaar deel het dubbele tarief (meer dan € 11 per uur). Dit geldt ook voor de andere opvangvormen waar een vergelijkbaar patroon zichtbaar is. De rode lijnen geven het minimum en maximum tarief weer van de verschillende opvangvormen.

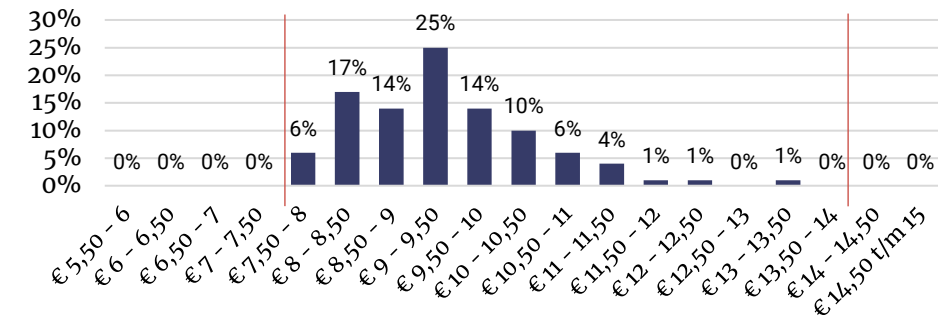
Figuur 6.3 Spreiding uurtarieven in categorieën – Kinderdagopvang (n=565)



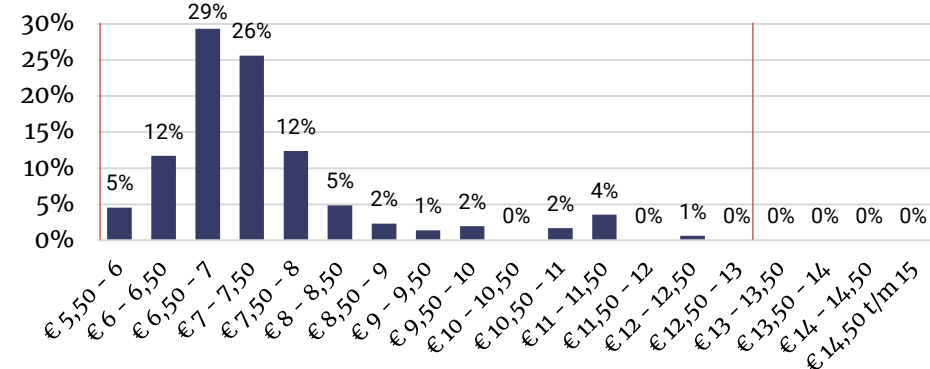
Figuur 6.4 Spreiding uurtarieven in categorieën – Peuteropvang (n=115)



Figuur 6.5 Spreiding uurtarieven in categorieën – BSO (n=564)



Figuur 6.6 Spreiding uurtarieven in categorieën – Gastouderopvang (n=90)



Gemiddeld is de kinderdagopvang bijna 11 uur open per dag

De kinderdagopvang, peuteropvang en buitenschoolse opvang hebben in bijna alle gevallen (rond de 90%) vaste openingstijden. Voor de gastouderopvang ligt dit anders: de meerderheid (ongeveer 60%) hanteert flexibele openingstijden.

Kinderdagopvang

- De gangbare vaste openingstijden zijn tussen 6:30 uur en 8:30 uur. De gemiddelde openingstijd is 7:22 uur. De meest genoemde openingstijden zijn 7:30 uur (57%), 7:00 uur (26%) en 8:00 uur (7%).
- De gangbare vaste sluitingstijden zijn tussen 15:00 uur en 19:00 uur. De gemiddelde sluitingstijd is 18:15 uur. De meest genoemde sluitingstijden zijn 18:30 uur (48%), 18:00 uur (31%) en 19:00 uur (11%).
- Gangbaar is dat de kinderdagopvang in totaal per dag tussen de 7 en 12 uur open is. Gemiddeld is de kinderdagopvang bijna 11 uur op een dag open.

Peuteropvang

- De gangbare vaste openingstijden zijn tussen 6:30 uur en 9:00 uur. De gemiddelde openingstijd is 8:15 uur. De meest genoemde openingstijden zijn 8:30 uur (46%), 8:15 uur (22%) en 8:00 uur (10%).
- De gangbare vaste sluitingstijden zijn tussen 11:30 uur en 18:00 uur. De gemiddelde sluitingstijd is 13:09 uur. De meest genoemde sluitingstijden zijn 12:30 uur (25%), 12:15 uur (22%) en 12:00 uur (17%).
- Gangbaar is dat de peuteropvang in totaal per dag tussen de 3 en 11,5 uur open is. 49% is 4 uur open. Gemiddeld is de peuteropvang bijna 5 uur open.

Buitenschoolse opvang

- De openings- en sluitingstijden van de buitenschoolse opvang zijn door ouders divers ingevuld. Er worden tijden voor school en tijden na school genoemd: tussen 6:30 uur en 18:30 uur.

Gastouderopvang

- Net als bij de buitenschoolse opvang worden voor de gastouderopvang verschillende vaste openings- en sluitingstijden genoemd: tussen de 7:00 uur en 19:00 uur.

7 Bijlage



Achtergrondkenmerken

Kenmerk	Ongewogen n	%	Gewogen n	%
Geslacht				
- Man	- 742	- 38%	- 970	- 50%
- Vrouw	- 1.192	- 62%	- 964	- 50%
- X/genderneutraal	- 0	- 0%		
Opleiding				
- Laag	- 70	- 4%	- 146	- 8%
- Middelbaar	- 424	- 22%	- 911	- 47%
- Hoog	- 1.439	- 74%	- 876	- 45%
- Onbekend	- 6	- 0%	- 6	- 0%
Bruto jaarinkomen huishouden				
- Laag: Minimum en beneden modaal	- 115	- 6%	- 167	- 9%
- Midden: (bijna) modaal tot 2 keer modaal	- 958	- 50%	- 1.054	- 55%
- Hoog: Twee keer modaal of meer	- 683	- 36%	- 530	- 28%
- Weet ik niet/wil ik niet zeggen	- 167	- 9%	- 167	- 9%
Regio				
- Noord	- 194	- 10%	- 187	- 10%
- Oost	- 518	- 27%	- 403	- 21%
- West	- 745	- 39%	- 897	- 46%
- Zuid	- 475	- 25%	- 445	- 23%
Leeftijd kind				
- Alleen kinderen 0 t/m 4 jaar	- 637	- 34%	- 562	- 30%
- Alleen kinderen 4 t/m 11 jaar	- 875	- 46%	- 915	- 49%
- Kinderen zowel 0-4 jaar als 4-11 jaar	- 378	- 20%	- 399	- 21%

Kenmerk	Ongewogen n	%	Gewogen n	%
Gezinsvorm				
- Eénouder gezin	- 180	- 9%	- 193	- 10%
- Tweeouder gezin	- 1.718	- 89%	- 1.687	- 87%
- Meerouder gezin	- 16	- 1%	- 22	- 1%
- Weet ik niet	- 25	- 1%	- 37	- 2%
Werksituatie ouders				
- Beide ouders werken (partner aanwezig)	- 1.506	- 78%	- 1.447	- 75%
- Eén ouder werkt (partner aanwezig)	- 213	- 11%	- 237	- 12%
- Geen ouder werkt (partner aanwezig)	- 15	- 1%	- 24	- 1%
- Geen partner (respondent werkt)	- 163	- 8%	- 170	- 9%
- Geen partner (respondent werkt niet)	- 42	- 2%	- 60	- 3%
Ontvangt u kinderopvangtoeslag (onder ouders met formele opvang)				
- Ja				
- Nee	- 1.164	- 93%	- 1.022	- 90%
- Weet ik niet	- 77	- 6%	- 94	- 8%
- Wil ik niet zeggen	- 10	- 1%	- 13	- 1%
	- 7	- 1%	- 11	- 1%
Zwanger				
- Ja	- 189	- 10%	- 192	- 10%
- Nee	- 1.750	- 90%	- 1.747	- 90%
Groep naar opvangvorm				
- Formele opvang	- 1.258	- 65%	- 1.140	- 59%
- Alleen informele opvang	- 266	- 14%	- 301	- 16%
- Geen opvang	- 369	- 19%	- 436	- 23%
- Zwanger zonder kinderen	- 46	- 2%	- 61	- 3%
Totale respons	1.939	100%	1.939	100%